

progeCAD 2017

Blokkok, Xrefek

Dr. Pétery Kristóf

Mercafor
Stúdió

Minden jog fenntartva, beleértve bárminemű sokszorosítás, másolás és közlés jogát is.

Kiadja a Mercator Stúdió
Felelős kiadó a Mercator Stúdió vezetője
Lektor: Pétery Tamás
Szerkesztő: Pétery István
Műszaki szerkesztés, tipográfia: Dr. Pétery Kristóf

ISBN 978-963-365-943-4

© Dr. Pétery Kristóf PhD, 2018
© Mercator Stúdió, 2018

Mercator Stúdió Elektronikus Könyvkiadó
2000 Szentendre, Harkály u. 17.
www.akonyv.hu és www.peterybooks.hu
Tel/Fax: 06-26-301-549
Mobil: 06-30-305-9489
e-mail: info@akonyv.hu

TARTALOM

TARTALOM	3
ELŐSZÓ	5
A BLOKKOK	10
GYÁRI BLOKKGYŰJTEMÉNYEK	11
BEILLESZTÉS GYŰJTEMÉNYBŐL	13
BEILLESZTETT ELEM MÓDOSÍTÁSA	15
SAJÁT BLOKK LÉTREHOZÁSA	16
BLOKK LÉTREHOZÁSA AZ AKTUÁLIS RAJZHOZ.....	17
BLOKK LEMEZRE ÍRÁSA.....	21
BEILLESZTÉSI PONT CSERÉJE	23
BLOKK BEILLESZTÉSE	23
BLOKK BEILLESZTÉSE VÁGÓLAPRÓL.....	25
BLOKKTÖMBÖK BEILLESZTÉSE	26
BLOKKOK A PROGECAD KEZELŐBEN	29
RAJZELEMENK FELOSZTÁSA BLOKKOKKAL.....	31
RAJZELEMENK BEOSZTÁSA BLOKKOKKAL	33
BLOKK LÁNCszerű BEÁGYAZÁSA.....	34
BLOKK SZÉTVETÉSE	35
BLOKKLEÍRÁS MÓDOSÍTÁSA.....	35
BLOKK ÚJRADEFINIÁLÁSA.....	36
ATTRIBÚTUMOK KEZELÉSE.....	36
ATTRIBÚTUMOK LÉTREHOZÁSA.....	37
ATTRIBÚTUM BLOKKHOZ KAPCSOLÁSA.....	40
BEILLESZTÉS ATTRIBÚTUMMAL	41
ATTRIBÚTUMOK MÓDOSÍTÁSA	42
BEILLESZTETT ATTRIBÚTUM MEGVÁLTOZTATÁSA	46

ATTRIBÚTUMOK KIVITELE KÜLSŐ ÁLLOMÁNYBA.....	49
KÜLSŐ REFERENCIÁK.....	54
KÜLSŐ REFERENCIÁK LISTÁJA.....	56
KÜLSŐ REFERENCIÁK ILLESZTÉSE	59
KÜLSŐ REFERENCIÁK KÖTÉSE	63
KÜLSŐ REFERENCIÁK FRISSÍTÉSE.....	63
KÜLSŐ REFERENCIÁK TÖRLÉSE	64
XREFEK TÖRLÉSE A MEMÓRIÁBÓL.....	65
ELÉRÉSI ÚTVONAL MÓDOSÍTÁSA	65
BLOKKOK ÉS XREFEK VÁGÁSA	66
XREFEK MÓDOSÍTÁSA	67
IRODALOM.....	70

ELŐSZÓ

Az AutoCAD vezeti a személyi számítógépeken futó, számítógépes tervezést segítő rajzprogramok piacát. Független piaci elemzők szerint ez a vezető szerep 80 százaléknál is nagyobb piaci részesedést jelent. A mérnöki tervezés szakemberei építészeti, gépészeti és egyéb területeken világszerte rajzok millióit készítették el ezzel az eszközzel a program megjelenése óta. Ez köszönhető annak a szívsós fejlesztő munkának is, amelynek révén a programot létrehozó Autodesk mintegy másfél évenként újabb verzióval rukkol elő.

A piacvezető szerep azzal járt, hogy borzalmasan magas ára lett a 3D AutoCAD és 2.5D AutoCAD LT szoftvernek. Ezen az Autodesk tanást, diák kedvezményekkel és előfizetési konstrukciókkal igyekeznek segíteni, illetve ezek segítségével megőrizni piaci pozícióját.

A piac azonban igényli az igényes, de olcsóbb, esetleg drágább, de több szolgáltatást nyújtó megoldásokat is, melyek (Bentley (Microstation), CADian, CorelCAD, DoubleCAD, FreeCAD, GstarCAD, IntelliCAD, progeCAD, Solidworks, TurboCAD, ZWCAD stb.) rendre jelennek meg. Mi igyekszünk ezekről minden, a használathoz szükséges információt közzétenni.

Jelen kötetünkben, melyet a korábbiakhoz hasonlóan, könyvsorozat részeként adunk ki, az IntelliCAD alapokon kifejlesztett, olasz gyártmányú progeCAD programcsalád professzionális műszaki tervező, rajzoló programját tárgyaljuk. A program kidolgozásakor az AutoCAD-del teljes kompatibilitásra törekedtek. Ez megjelenik abban is, hogy ugyanazt a natív *dwg* rajzformátumot használja, mint az AutoCAD. A felhasználói felület, a parancsok neve, és az ikonok formája is igyekszik a kvázi iparági szabvány AutoCAD-hez igazodni.

A progeCAD 2016 programot részlegesen, a menük, dialógusok és párbeszédpanelek szintjén magyarították. Ugyanakkor hiányzik a magyar nyelvű súgó és az elérhető kézikönyv száz oldalas terjedelme csak bemelegítőnek elégséges. A 2017-es változatban még

ezt a honosítási szintet sem érték el, gyakorlatilag angol nyelvű szoftvert kapunk.

A 2016-os verzióban megjelent főbb újdonságok:

- A rajzokat menthetjük a felhőbe, vagyis olyan távoli meghajtókra, mint Dropbox, Google Drive, Microsoft One Drive. Természetesen ezek a fájlok olvashatók is, sőt megoszthatók másokkal (megfelelő biztonság mellett).
- Az AutoCADhez hasonlóan itt is bevezették a dinamikus adatbevitelt, amellyel közvetlenül a kurzor mellett végzett adatrögzítéssel, illetve a rajzelemektől függően, hossz és irány megkötési lehetőséggel hozhatunk létre rajzobjektumokat.
- A dinamikus felhasználói koordinátarendszerrel egy művelettel gyorsabban válthatunk FKR-t, mivel a nézethez automatikusan létrejön egy ideiglenes XY sík, amelyen mint normál nézetben rajzolhatunk.
- A szilárdtestekhez új fogókat használhatunk, amelyekkel a térbeli idomok alakja finomabban módosítható.
- Az ismétlődő, rajzhoz kapcsolódó információk beilleszthetők a szövegbe a mezőhivatkozásokkal.
- A síkbeli orto funkcióhoz hasonlóan használhatjuk a térben a 3D orto funkciót, amely a Z tengely mentén köti meg a rajzolást az irányok 90 fok többszörösére korlátozásával.
- Az új **ARCTEXT** paranccsal a szöveget ívhez igazítva is megadhatjuk.
- A nyomtatást végezhetjük PDF/A szabványnak megfelelő formátumú fájlba is.
- Ezekon kívül még sok minden más újdonság is jelentkezett, ami látszik a telepítő csomag jelentős méretnövekedésén is.

A 2017-es verzióban megjelent főbb újdonságok:

- A legnagyobb újdonság, hogy a többi korszerű CAD programhoz hasonlóan itt is bevezették a Microsoft Office 2007-ben feltűnt szalagos felhasználói felületet. Azonban az Office programjaitól és az AutoCADtől eltérően, a

progeCAD programban egyszerű lehetőséget biztosítottak arra is, hogy a szalagos és a klasszikus, menüs felhasználói felület között váltsunk.

- A programnak elkészült 64 bites változata is, melynek használata másfél-háromszoros teljesítménynövekedéssel jár.
- Új közzétételi lehetőségek jelentek meg a rajzok bitképes megosztására.
- Új nyomtatási tulajdonságokat állíthatunk be a DWF, PNG, JPG fájlokhoz.
- Új rajzparancsok jelentek meg, melyekkel gyorsabban megoldhatók a speciális feladatok: **XOPEN**, **XPLODE**, **POLYSOLID**, **BCOUNT**, **LAYERWALK**, **SELECTSIMILAR**, **ALIGNSPACE**, **VPSYNC**, **POINTCLOUDATTACH**. A sebességre tett kedvező hatás mellett az is lényeges, hogy ezek az új funkciók már korábban megjelentek a konkurens CAD programokban (legelőször az AutoCAD-ben), és így a kompatibilitást is erősítik.
- Szintén a kompatibilitás fokozása érdekében új konvertáló modult építettek be a DWG, DXF és DGN formátumú dokumentumok átalakításához.
- A kompatibilitás növelése érdekében jobban támogatják a DGN fájlok importját, melyeket alátétítésként is használhatunk, valamint a Collada (DAE), pontfelhő, Autodesk Civil3D, ADT és MDT fájlokat.
- Továbbfejlesztették a **LOFT**, **PURGE** és **QSELECT** parancsokat.
- Az új felhasználói felülettel áttértek a .NET API támogatására, így az AutoCAD alkalmazások könnyen portolhatók a progeCAD környezetbe.
- Megjelent 106 új rendszerváltozó.
- Sajnos a sűgó – szintén hasonlóan a többi CAD programhoz – jelentősen romlott: megszűnt a **Tartalom** lap, csak parancs és rendszerváltozó összefoglalót kapunk.

A könnyebb kezelhetőség és az árcsökkentés érdekében most a témába vágó más CAD programok bemutatásához hasonlóan a

progeCAD 2017 változatát szintén több kötetben tárgyaljuk. Az alapokat, a telepítést, adatbevitelt, koordináta rendszereket, kellékeket a *Kezdő lépések* című kötetben ismertettük. A *Rajzelemek* című kötet foglalkozik a rajzi objektumok létrehozásával (külön kötetben tárgyaljuk a rajzméretezést és szövegkezelést), a *Fóliák, tulajdonságok* kötet tárgyalja a rajzi rétegek kialakítását, felhasználási területeit és szempontjait. A *Blokkok, Xrefek* című kötet a rajzelemek csoportosítását, „újrahasznosítását”, elemkönyvtárak használatát és a rajzok közötti kereszthivatkozásokat tárgyalja. A *Rajzmódosítás* című kötet írja le a programmal létrehozott alapvető rajzelemek módosításának legkülönbözőbb típusait (a vágást, a nyújtást, a tükrözést, a megtörést, a letörést stb.). A *Megjelenítés* című kötet foglalkozik a rajz különböző képernyős és nyomtatási megjelenítési módjaival, a rajzgépek használatával. A *Változók, lekérdezések* című kötetben a működést szabályozó és információs rendszerváltozók használatát mutatjuk be. A program testre szabásának bemutatása szintúgy külön kötetbe került.

Mérnökök, tervezők, műszaki szerkesztők és rajzolóok olyan eszközöket kapnak ezzel a szoftverrel kezükbe, amelyekkel más tervezőrendszerek nem, vagy csak elvétve rendelkeznek. A *progeCAD* minden síkbeli rajzszerkesztési funkció mellett még a térbeli modellezési feladatokhoz tartozó utasításokkal is rendelkezik. Ugyanakkor programozható és külső adatbázisokhoz is kapcsolható. E funkciók teszik a gyakorlott felhasználók számára igen hasznossá a programot (akár saját, akár a független fejlesztők alkalmazásait, építészeti, gépészeti, kultúrmérnöki stb. rendszereit is futtathatjuk *progeCAD* környezetben).

Könyvünk tömören, a kezdő és haladó felhasználók számára egyaránt érthető módon összefoglalja a *progeCAD 2017-es* változatának blokkokkal és külső referenciákkal kapcsolatos tudnivalóit. A parancsnevek után általában megadtuk a magyar nyelvű *AutoCAD* megfelelő parancsait is.

Könyveinkben a program összes lehetőségét igyekeztünk ismertetni, számos esetben azonban terjedelmi okokból a bemutatás mélysége nem érthette el az eredeti (bár nyilván jóval drágább) kézikönyvekéét. Minden olyan esetre, amikor az adott problémát nem tudjuk elég világosan megérteni ebből a könyvből, javasoljuk a prog-

ram oktató rendszerének, illetve a gyári kézikönyveknek áttekintését. Ezek megtekinthetők a súgóból, illetve a gyártó webhelyéről, például a <http://www.progesoft.com/> oldalról.

A parancssori parancsok angol nyelvűek, de mint említettem, a menü magyarítható (a korábbiakkal ellentétben ezt csak személyes, a felületetérintő testre szabással oldhatjuk meg, más eszközünk egyelőre nincs). Az angol nyelvű parancsok mögött megadjuk a megfelelő magyar AutoCAD parancsneveket is, hátha inkább hasznos (és segíti az átállást), mint zavaró.

Sajnos terjedelmi okokból néhány fontosabb rész (például az adatbázis kapcsolatok, programozás leírása) is kimaradt, de előre jelezzük, hogy megfelelő érdeklődés esetén a programhoz kifejezetten tankönyv céljaira szolgáló, illetve a programozással, testre szabással kapcsolatos, az eddigieknél részletesebb kiadványok megjelentetését is tervezzük.

Az itt leírtak megértéséhez és alkalmazásához különösebb számítástechnikai ismeretekre nincs szükség, elegendő a Windows XP, vagy újabb Windows operációs rendszer alapfokú ismerete. A könyvet ajánljuk azoknak, akik kényelmesen, gyorsan, tetszetős formában, de az ipari és házi szabványokhoz ragaszkodva szeretnék elkészíteni terveiket, rajzaikat, amihez ezúton is sok sikert kívánunk.

Végezetül: bár könyvünk készítése során a megfelelő gondossággal igyekeztünk eljárni, ez minden bizonnyal nem óvott meg a tévedésektől. Kérem, fogadják megértéssel hibáimat.

Szentendre, 2018. január

Köszönettel

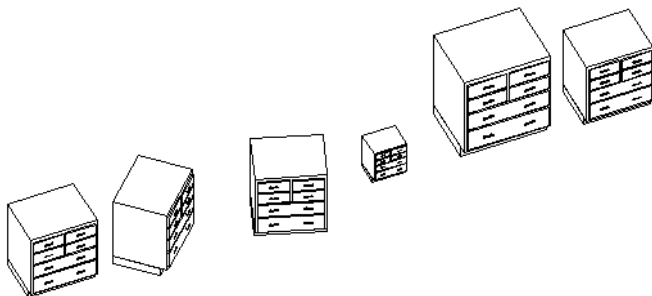
a szerző.

A BLOKKOK

A blokkok alkalmazásával meggyorsítjuk munkánkat, a tipizálással pontosabbá és áttekinthetővé válnak rajzaink. A blokkok alkalmazásával helyet és újrageneráláshoz szükséges időt takarítunk meg. A blokkokhoz csatolt szöveges információknak (attribútumoknak) a beillesztéskor új értéket adhatunk. A blokkokhoz hiperhivatkozás is kapcsolható.

A blokkokkal több, esetenként eltérő típusú rajzelemet egyetlen elemként (blokkdefinícióként) lehet szervezni és kezelni. Minden blokk saját névvel rendelkezik, melyre hivatkozva önállóan lemezre írhatók, tetszőleges rajzba illeszthetők. Ezt kihasználva az ugyanarra a blokkra vonatkozó hivatkozásokkal (azok egyetlen blokkdefinícióként való tárolásával) lemezhely takarítható meg a rajz adatbázisában.


Az attribútumok tájékoztató jellegű, például műszaki vagy marketing információkat, mint rendelési tételszám, tömeg, gyártó neve stb. kapcsolnak a rajz blokkjaihoz. A blokkok segítik a rajzi munka rendszerbe szervezését, a rajz objektumai és a hozzájuk kapcsolódó információk felépítését, illetve rendszerezését.



1. ábra

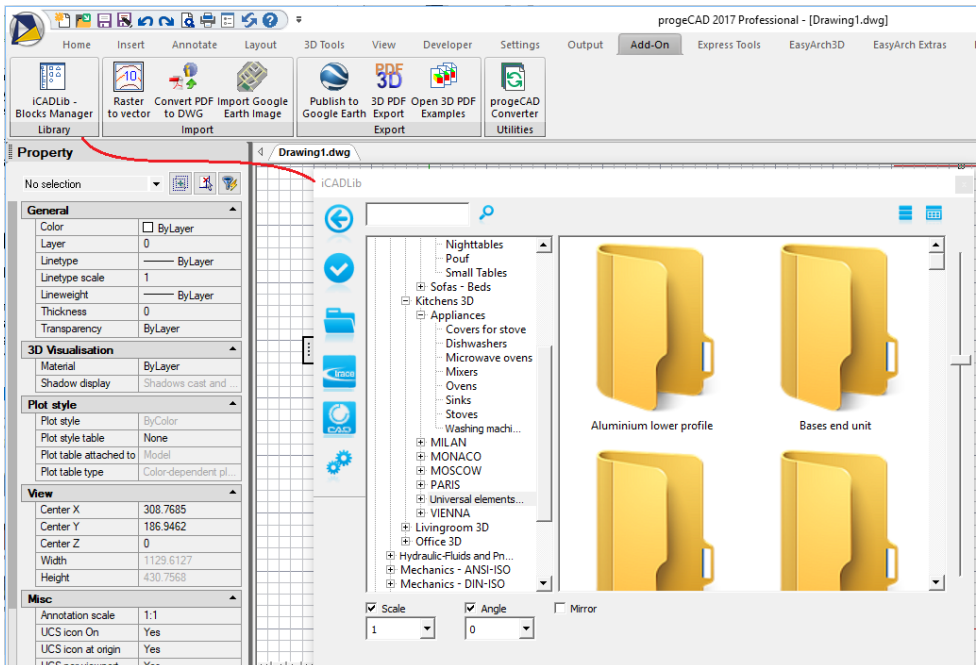
A blokkok rajzba illesztésekor létrehozunk egy blokk előfordulást, amelyhez tetszőleges irány és eltérő méretarány tényező adható

meg. Minden beillesztéskor az eredeti blokkból indulunk ki, melynek eltérő elforgatást, nagyítást adhatunk (lásd az 1. ábrát).

A blokkok elemeinek utólagos megváltoztatása előtt elemeire kell szétszedni a blokkot. Ehhez az **_EXPLODE** (SZÉTVET) parancsot alkalmazzuk. Ez megfelel a Módosítás eszköztárban, vagy a **Home** szalagfülon megtalálható  Szétvetés ikonra kattintásnak, illetve a **Modify** menü **Explode** parancsának. A változtatás elvégzése után ismét létrehozhatjuk a blokkot.

GYÁRI BLOKKGYŰJTEMÉNYEK

A progeCAD programban az **ICADLIB** paranccsal, vagy az **Add-On** (Tartozékok) menü, illetve az **Add-On** szalagfülvagy az **Insert** menü **iCADLIB – Blocks Manager** parancsával elérhetők a gyári blokkgyűjtemények is, amelyből rengeteg kész minta építhető rajzunkba.



2. ábra