



magyar
nyelvű
változat



CorelPHOTO-PAINT

X6

Testre szabás

Dr. Péterny Kristóf

Mercator
Súdió

Minden jog fenntartva, beleértve bárminemű sokszorosítás, másolás és közlés jogát is.

Kiadja a Mercator Stúdió
Felelős kiadó a Mercator Stúdió vezetője
Lektor: Gál Veronika
Szerkesztő: Pétery István
Műszaki szerkesztés, tipográfia: Dr. Pétery Kristóf

ISBN 978-963-607-962-8

© Dr. Pétery Kristóf PhD, 2012
© Mercator Stúdió, 2012

Mercator Stúdió Elektronikus Könyvkiadó
2000 Szentendre, Harkály u. 17.
www.akonyv.hu és www.peterybooks.hu
T/F: 06-26-301-549
06-30-30-59-489

TARTALOM

TARTALOM	3
ELŐSZÓ	4
TESTRE SZABÁS	9
A munkaterület beállítása	9
Új munkaterület létrehozása	11
A kezelőfelület kivitele	12
A kezelőfelület behozatala.....	13
A billentyűzet beállítása	15
Alapértelmezett billentyűparancsok	18
Menük beállítása	27
Eszköztárak beállítása.....	28
Alapértelmezett ikonparancsok.....	31
A PROGRAM MENÜSZERKEZETE	66
Fájl menü	66
Szerkesztés menü	67
Nézet menü	68
Kép menü	69
Szabályozás menü	70
Effektusok menü.....	71
Maszk menü	74
Objektum menü	75
Mozgókép menü	78
Web menü	78
Eszközök menü	78
Ablak menü.....	79
Súgó menü	81
KIFEJEZÉSEK TÁRA	83
IRODALOM	114

ELŐSZÓ

Tisztelt Olvasó!

A grafikus programok a képkezelés-és tárolás szempontjából két csoportra oszthatók. A vektorgrafikus szoftverek az ábrázolás során a képet alkotó alakzatokat matematikai egyenletekkel írják le, ebből adódik az az előny, hogy az ilyen képek korlátlan mértékben nagyíthatók és kisebb helyet foglalnak el, hátrányuk, hogy fényképek kezelésére nem alkalmasak (bár ma már léteznek hibrid rendszerek is). Ezzel szemben a rasztergrafikus kép pixelekből áll, és az állományok a kép minden egyes képpontjának színét és egyéb jellemzőit eltárolják. E tárolási és feldolgozási mód előnye, hogy minden egyes képpont külön szerkeszthető, így fényképek feldolgozására, retusálására kiválóan használható, hátránya viszont az, hogy ezek a képek sokkal nagyobb lemezterületet foglalnak és a számítógép memóriájának méretével szemben is igényesebbek, ugyanakkor az ilyen képek minőségromlás nélkül csak korlátozottan nagyíthatók.

A rasztergrafikus programok közé tartozik a kanadai Corel cég PHOTO-PAINT nevű programja is, amelyet a CorelDRAW Graphics Suite programcsomag részeként szerezhethetünk be. A program az ipari szabvány Adobe Photoshop rasztergrafikus képfeldolgozó szoftver legnagyobb riválisa. Nem elhanyagolható szempont, hogy a CorelDRAW Graphics Suite teljes programcsomag ára kevesebb, mint az Adobe Photoshopé. E program Linuxos változata is elérhető, olykor ingyen letölthető a Corel cég honlapjáról (linux.corel.com).

Ugyanakkor a Corel programcsomagjában a következő komponenseket is megkapjuk:

- ◆ internetes honlapszerkesztőt, vektoros rajzoló és irodai marketinges, kiadványszerkesztő szoftvert (ez maga a CorelDRAW program),
- ◆ fényképszerkesztő és festőprogramot (Corel Photo-Paint),

- ◆ a bittérképből vektoros képet előállító, azaz vektorizáló szoftvert (Corel PowerTrace),
- ◆ az animációk és akár programba ágyazott képek mentésére szolgáló „képlöpő” programot (Corel Capture),
- ◆ teljesen új továbbfejlesztés a Corel Connect program vagy dokkoló, amelynek segítségével könnyen, gyorsan megtalálhatjuk a fájlnevek és az állományokhoz kapcsolódó kulcsszavak alapján a keresett dokumentumokat, bitképeket vagy fontokat a telepítő DVD-n vagy a merevlemezen,
- ◆ új a képek minőségromlás nélküli nagyításának határait kitoló PhotoZoom Pro alkalmazás, a Benvista fejlesztése,
- ◆ az X5-ös változatban ismét megjelent (az X6-os változatból megeltűnt) egy egyszerű animációkészítő program (SWiSH miniMAX),
- ◆ a digitális fényképezőgépek nyers képformátumának kezelésére szolgáló rutint a Photo-Paint programban (a Pixmantec RawShooter program helyett), mely több mint 300 digitális kamerát támogat,
- ◆ átalakították a színkezelést és a proof ellenőrzést is,
- ◆ a munkák automatizálásához a Microsoft Visual Studio for Applications (VSTA) ipari szabvány szerint elkészített programnyelvet,
- ◆ a fontok telepítésére, eltávolítására, csoportosított megjelenítésére használható betűkészlet-kezelőt (Bitstream® Font Navigator),
- ◆ a CorelDRAW csomag programjaival előállított PDF-állományok megtekintéséhez PDF-olvasót (Adobe Acrobat Reader),
- ◆ valamint grafikus szűrőként Adobe Photoshop kompatibilis plugin programokat (Digimarc Digital Watermarking, Human Software Squizz!),
- ◆ a fentiek mellett a telepítő DVD lemezen kapunk még 10 000 magas minőségű ClipArt képet, több mint 1000 OpenType és nemzetközi betűkészletet, többek közt 75 Windows Glyph List (WGLF4) betűkészletet és 10 egyvonalas metszet-betűkészletet, 350 professzionális sablont, új frissített oktatóanyagokat (kétórás videón),
- ◆ a csomag tartalmaz még egy színes, nyomtatott kézikönyvet is.

A 2012-ben megjelent CorelDRAW Graphics Suite X6-ban több mint 40 új parancs jelent meg.

A legfontosabb újdonságok:

- Natív 64 bites verzió és a többmagos processzorműveletek fejlettebb támogatása.
- 4 új vektoros módosító eszköz (Smear, Twirl, Attract és Repel) jelent meg, amelyekkel az egér húzása vagy az egérgomb nyomva tartása közben feltekerhetjük, húzhatjuk, nyomhatjuk az objektum körvonalát.
- Átalakították az elrendezések létrehozását és kezelését, oldalszámozást vezettek be.
- Új OpenType tipográfiai megoldásokat alkalmaztak a ligatúrák, díszítések, egyes betűk alternatív változatainak használatával.
- Új stílusmotor jelent meg, egyben átalakították a grafikus és szöveges stílusokat kezelő dokkoló ablakot. Könnyebben formázhatunk azonos módon több objektumot.
- A PHOTO-PAINT programban elérhető, új, Smart Carver eszköz a felesleges részletet a kép oldalainak eredeti arányát megtartva képes levágni.
- A külön alkalmazásként is megjelent Corel CONNECT X6 eszközzel egyszerűen csatlakozhatunk az interneten keresztül a gyártó webhelyéhez, ahonnan letölthetünk ingyenes vagy fizetős tartalmakat (képeket, karakterkészleteket).
- Átdolgozták az objektumok tulajdonságait megjelenítő dokkolót. Így már egyetlen helyen módosíthatunk a kiválasztott objektum összes tulajdonságán.
- A képek színeit módosíthatjuk a színharmonia megőrzésével.
- Egy-két újabb Pantone színskála is megjelent.
- Átdolgozták a **Hints** (Tipppek) dokkolót, most már itt is megtekinthetjük egy-két egyszerűbb feladat oktató videóit.

A sűgő új parancsaival oktatóvideókat nézhetünk meg, letölthetünk egy PDF formátumú e-bookot (mely a teljes Graphics Suite X6 programcsomagot 317 oldalban foglalja össze angol nyelven, megjegyezzük, hogy a mi köteteink összterjedelme több, mint 1200 oldal).

A Photoshophoz hasonlóan a Corel PHOTO-PAINT szoftverrel szintén mindenféle képfeldolgozással kapcsolatos probléma megoldható. Ugyancsak a Photoshophoz hasonló megoldásokat, ott kvázi szabvánnyá vált gyakorlatot követték a Corel PHOTO-PAINT program készítői.

Ezek közé tartozik a rétegek kezelése (amikor a kép jellemző részeit különböző rétegekre helyezük, és rétegenként módosítjuk), vagy a beépülők, azaz a „plugin”-ek használata (ezek egy külön könyvtárban elhelyezkedő, esetleg más fejlesztőtől származó, speciális funkciójú fájlok, külön programok, amelyek betöltés után beépülnek a program menürendszerébe).

A képek rétegenkénti kezelése azért előnyös, mert a rétegekre helyezett objektumokat a kép más rétegeinek módosítása nélkül változtathatjuk meg, tartalmukat önállóan mozgathatjuk. A rétegeket átlátszóvá tehetjük, közöttük különféle csoportosítási és egyéb műveleteket végezhetünk, sorrendjüket másíthatjuk, rajtuk külön-külön más grafikus szűrőt alkalmazhatunk stb.

A beépülők legtöbbször egyfajta grafikus szűrő, a szaknyelvi zsargonban „effekt”, de készültek, fájlátalakító, védjegykezelő pluginek is. A grafikus szűrők a kép kijelölt részén vagy az aktuális réteg tartalmán hajtanak végre valamilyen látványos műveletet. Ezeket a szűrőket néhány másik programban (például az Adobe Illustrator, Adobe Photoshop, CorelDraw, Paint Shop Pro szoftverekben) is használhatjuk.

A Corel PHOTO-PAINT program 2003-ban megjelent 12-es változatát 2004-ben részlegesen lokalizálták, azaz a teljes felhasználói felület nyelvét magyarra fordították, viszont a súgó nyelve angol maradt. 2006-ban jelent meg a programcsomag X3-as, 2008-ban X4-es, 2010-ben X5-ös, végül 2012-ben legújabb változata, a CorelDRAW X6 Graphics Suite. 2012 júniusában megjelent – az előző változathoz hasonló módon – a magyar fordítás is.

A szoftver munkakörnyezete egyszerű, interaktív, a felhasználói felületet mindenki könnyen átalakíthatja úgy, hogy a legjobban segítse a hatékony munkát. Az ismeretlen szavakat, kifejezéseket általában első előfordulásuk helyén mutatjuk be, magyarázzuk. A magyar kifejezéseknél igyekeztünk következetesen alkalmazni a lokalizáció eredményeit is.

Ebben a kötetben a program testre szabási lehetőségeit mutatjuk be. Ezekkel a funkciókkal alakítjuk ki munkakörnyezetünket úgy, hogy az legjobban támogassa a hatékony munkát. A kötet ugyanakkor a Corel PHOTO-PAINT X6 gyorsreferenciájaként is használható, hiszen tartalmazza az összes parancs rövid ismertetését is.

Az itt leírtak megértéséhez és alkalmazásához különösebb számítástechnikai ismeretekre nincs szükség, elegendő a Windows operációs rendszer alapfokú ismerete. Könyvünk alapjául egy Windows 7 rendszeren futó, magyar nyelvű X6-os változat szolgált.

A könyvet ajánljuk azoknak, akik kényelmesen, gyorsan, tetszős formában szeretnék elkészíteni dokumentumaikat, rajzaikat, fényképeiket optimálisan szeretnék feldolgozni, amihez ezúton is sok sikert kívánunk.

A papír alapú – hagyományos – könyvek kezelési módja némiképpen módosul az elektronikus könyvet „forgatók” számára. Ez a könyv az ingyenes Adobe Reader, illetve Adobe e-Book Reader segítségével olvasható. Akinek nincs ilyen programja, az letöltheti többek közt a www.adobe.com webhelyről is. Az ilyen típusú könyvek igen előnyös tulajdonsága, hogy a képernyőn megjeleníthető a tartalomjegyzék, amelynek + ikonjaival jelölt csomópontjaiban alfejezteket tartalmazó ágakat nyithatunk ki. A tartalomjegyzék bejegyzései ugyanakkor ugróhivatkozásként szolgálnak. Ha egy fejezetre akarunk lépni, akkor elegendő a bal oldali ablakrészben megjelenített könyvjelző-lista megfelelő részére kattintani. Sőt az ilyen könyvek teljes szövegében kereshetünk.

Végezetül: bár könyvünk készítése során a megfelelő gondossággal igyekeztünk eljárni (beleértve a tartalmi pontosságot és a mondanivalót tükröző formát), ez minden bizonnyal nem óvott meg a tévedésektől. Kérem, fogadják megértéssel hibáimat.

Szentendre, 2012. június

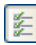

Köszönettel



a szerző.

TESTRE SZABÁS

1

Ebben a kötetben a program kezelő felületeinek átalakítási lehetőségeit tárgyaljuk. A testre szabáshoz hozzátartozik a rajzeszközök alapértelmezett tulajdonságainak beállítása is, amelyet az egyes rajzeszközök bemutatásánál korábban részleteztünk. Itt a menüszerkezet, eszköztárak, és az ikonok átalakítását, a program működésének alapvető befolyásolását tárgyaljuk. A testre szabási funkciókat munkakörnyezetünk alakítása érdekében alkalmazzuk, hogy az optimális legyen a könnyű, gyors munkavégzés és nem utolsósorban kellemes, ergonómiai feltételek szempontjából. A beállítási lehetőségek kissé módosultak az előző programváltozathoz képest.

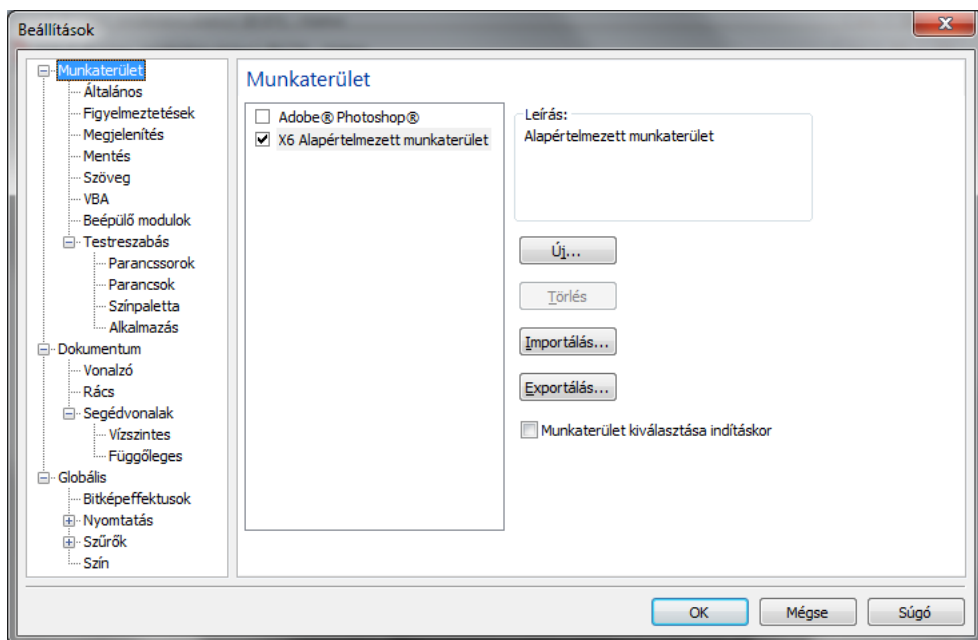
A Corel PHOTO-PAINT X6-ban az **Eszközök** menü **Beállítások**, illetve **Testreszabás** parancsával, vagy egy ikon helyi menüjének **Testreszabás** ▶ **Eszköztárelem** ▶ **Tulajdonságok** parancsával állítjuk be a Corel PHOTO-PAINT megjelenését, a gyorsbillentyűkombinációkat, a menük és az eszköztárak tartalmát, az elérhető dokkolt ablakokat és redőnymenüket, a színpaletta kezelésének parancsait stb. Ugyanezek a parancsok indíthatók a  Beállítások,  Testre szabás ikonokkal is. Ezek az ikonok a **Beállítások** párbeszédpanel hierarchikus lapszerkezetének egy-egy ágát jelenítik meg, ahonnan a struktúrában feljebb lépve természetesen a többi ág is bejárható.

Az ágakat a panel bal oldalán látható  ikonokra kattintva nyithatjuk ki és az  ikonokra kattintva zárhatjuk be (lásd az 1. ábrát). A színkezelés beállítását az **Eszközök/ Színkezelés** almenü parancsaival végezhetjük, amely kikerült az **Beállítások** párbeszédpanelből.

A munkaterület beállítása

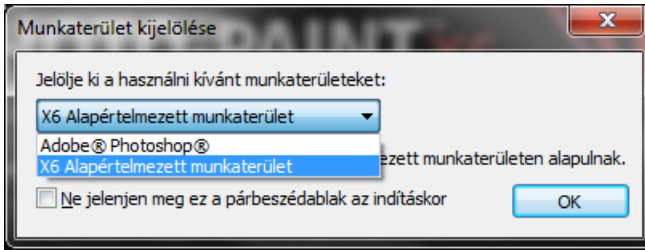
A munkaterület beállítása – ahogy az 1. ábrán látható – a megjelenítéstől a memória-kezelésen át, az eszköztárak jellemzőinek megha-

tározását jelenti. Ezek a program felhasználóitól, illetve a program alkalmazási területeitől függően eltérőek lehetnek. Munkaterületünk – a következők szerint – személyre szabott beállításait elmenthetjük (lásd a *Kezelőfelület kivitele* című részt), elektronikus levélként elküldhetjük, így többen használhatják ugyanazt a munkakörnyezetet, majd a közös munka végeztével visszatérhetnek saját munkaterületükhöz (lásd a *Kezelőfelület behozatala* című részt).



1. ábra

Az elmentett munkaterület-beállítások az **Eszközök** menü **Beállítások** parancsával, a **Ctrl+J** billentyűkombinációval, vagy a fenti ikonok valamelyikével megjelenített **Beállítások** párbeszédpanel **Munkaterület** lapján keresztül betölthetők. A **Munkaterület kiválasztása indításkor** jelölőnégyzet bejelölésével kérhetjük, hogy a legközelebbi programindításkor megjelenjen a választás lehetősége (lásd a 2. ábrát). Ezen a párbeszédpanelen a listából választhatunk a lehetséges munkaterületek közül, a jelölőnégyzettel beállíthatjuk, hogy a párbeszédpanel ne jelenjen meg többé.



2. ábra

A **Munkaterület** kiválasztható a párbeszédpanel bal felső sarkában megtalálható listáról is (lásd az 1. ábrát). A munkaterületek listája alapállapotban az *X6 alapértelmezett munkaterület* beállítást tartalmazza. Az X5-ös változat több újdonsága abból állt, hogy igazodott a konkurens Photoshop megoldásaihoz, azzal kompatibilis igyekszik lenni, maradni. Ennek a törekvésnek felel meg, hogy választhatjuk a Photoshop-féle munkaterület elrendezést is.

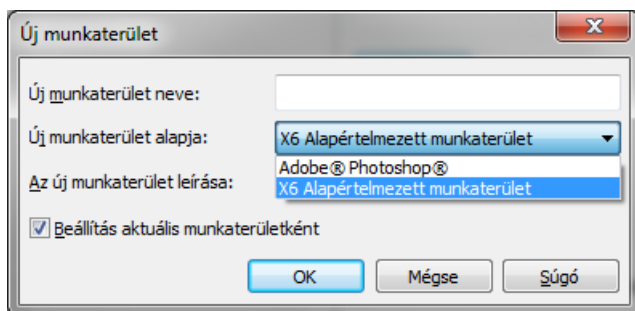
Új munkaterület létrehozása

Különleges, esetleg egy csoport tagjaként kapott feladatainkat sokkal jobban megoldhatjuk, ha a feladathoz legjobban illeszkedő munkaterületet állítjuk be. Ehhez első lépésként létrehozunk az új munkaterületet a **Beállítások** párbeszédpanel **Munkaterület** elemének választása után megjelenő **Új** nyomógombra kattintva (lásd a 3. ábrát). Az **Új munkaterület neve** mezőben adjuk meg a munkaterület nevét, amely a létrehozást követően megjelenik a **Beállítások** párbeszédpanelen is.

Az **Új munkaterület alapja** listában mintát választhatunk a korábbi munkaterület beállítások közül. A korábbi beállítások átvételével a testre szabás jelentősen gyorsítható, ugyanis ekkor csak a kiválasztott munkakörnyezettől eltérő tulajdonságokat kell meghatározni.

Az **Új munkaterület leírása** mezőben hosszabb magyarázatot fűzhetünk a munkaterület beállításhoz, amely a **Beállítások** panel **Leírás** mezőjében nyújt majd tájékoztatást a megfelelő munkaterület kiválasztásához. A **Beállítás aktuális munkaterületként** jelölő-

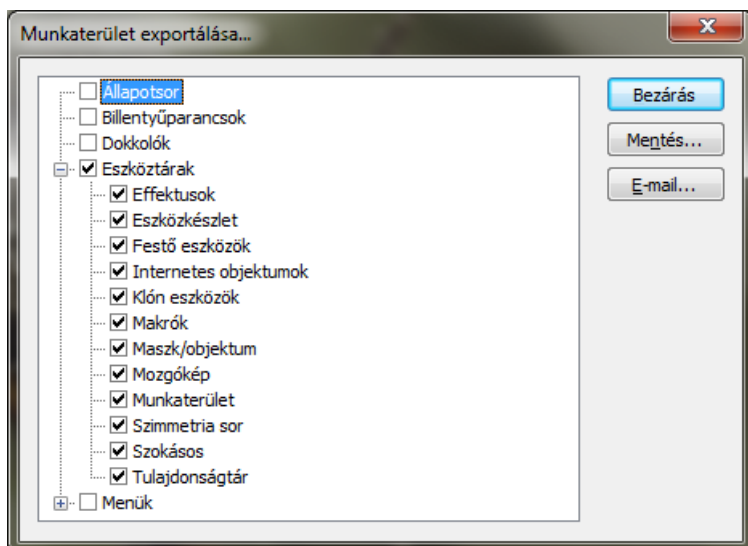
négyzet kiválasztásával jelezhetjük, hogy azonnal ezt a munkaterületet kívánjuk használni.



3. ábra

A kezelőfelület kivitele

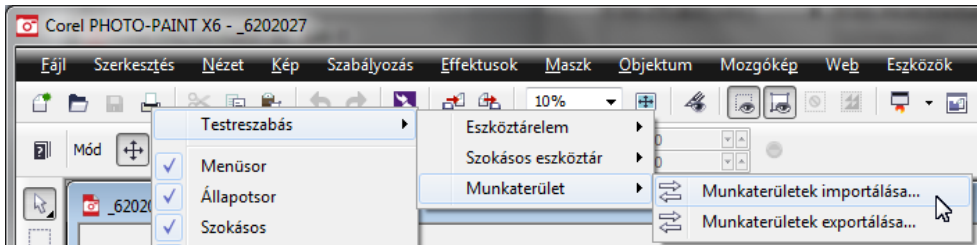
Nemcsak a **Beállítások** panelen kiválasztott munkaterület egésze, hanem annak egy része, például a saját eszköztár is exportálható az **Exportálás** nyomógombbal (lásd a 4. ábrát). Az exportált fájl formátuma xslt.



4. ábra

A **Munkaterület exportálása** párbeszédpanelen jelölőnégyzetekkel választjuk ki az exportra szánt elemeket. Figyeljük meg, hogy külön menthetők a helyzetérzékeny menük (*Környezetfüggő menüsor*) és a menüsor elemei. Az ágak kiindulópontjainak jelölőnégyzetei (*Menük, Eszköztárak*) egyszerre kiválasztják vagy törlik az alattuk lévő összes jelölőnégyzetet. Ha ezek közül csak néhányra van szükségünk, akkor nyissuk meg az ágot és egyenként állítsuk be az összes, exportálásra szánt ág jelölőnégyzetét!

A beállítások után a **Mentés** nyomógombbal indítjuk a mentést, amely természetesen történhet megosztott hálózati könyvtárba is, az **E-mail** nyomógombbal elektronikusan, akár távoli címekre is postázhatjuk a beállításokat tartalmazó munkaterületet. A munkaterület exportálására szolgáló párbeszédpanel megjeleníthető bármely menüelem vagy ikon helyi menüjéből is (lásd az 5. ábrát).



5. ábra

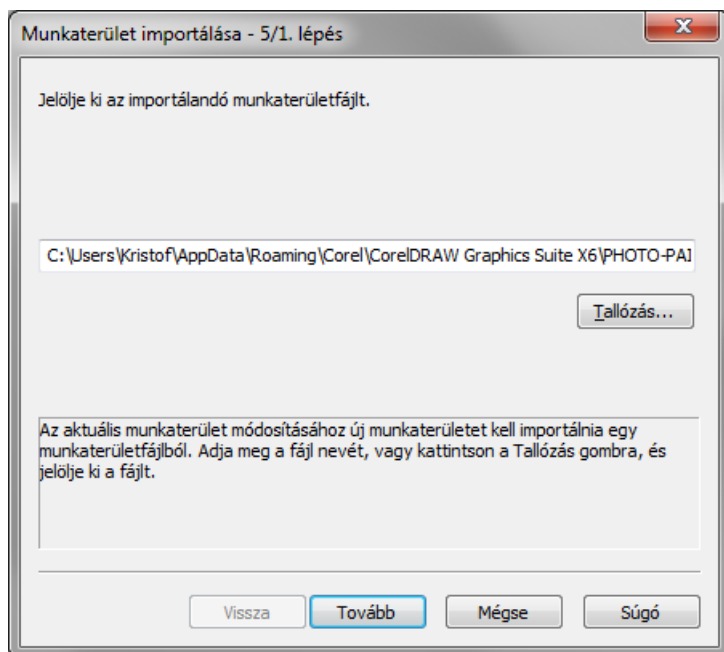
A kezelőfelület behozatala

Az elmentett munkaterületek betölthetők a **Beállítások** panelen található **Importálás** nyomógombbal vagy tetszőleges menüelem vagy ikon helyi menüjéből is (lásd az 5. ábrát). Ekkor egy importáló varázsló indul el (lásd a 6. ábrát).

A beolvasandó munkaterület elérési útját írjuk a párbeszédpanel mezőjébe, vagy keressük ki a **Tallózás** nyomógombra kattintva. A varázsló második párbeszédpaneljén kiválaszthatjuk azokat a munkaterület-összetevőket, amelyek beállításait át akarjuk venni (lásd a 7. ábrát).

A varázsló harmadik párbeszédpaneljén választhatunk, hogy az új beállításokkal új munkaterületet hozunk létre (**Új munkaterület**)

vagy az aktuális munkaterület beállításait módosítjuk (**Aktuális munkaterület**). Ez utóbbi esetben a korábbi beállításainkat felülírja a beolvasott állomány, ekkor a varázsló utolsó párbeszédpaneljén saját nevet adhatunk a beolvasott munkaterületnek. Amennyiben új munkaterületet hozunk létre, akkor a varázsló következő párbeszédpaneljén megadhatjuk az új munkaterület alapját és emlékeztető leírását is.

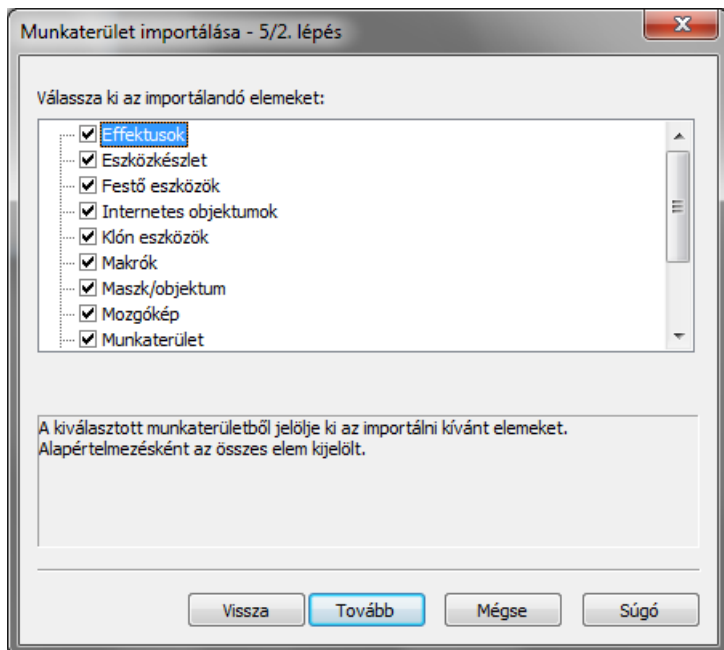


6. ábra

Az új munkaterületek szintén megjelennek a **Beállítások** párbeszédpanel **Munkaterület** lapján, ahonnan jelölőnégyzetekkel választhatjuk ki az alkalmazandó beállításokat. A párbeszédpanel **Törölés** nyomógombjával törölhetjük a feleslegeseket.

A program bejelentkező képernyőjét, a visszavonható lépések számát stb. a **Munkaterület / Általános** párbeszédpanel-lapon adjuk meg. A **Megjelenítés** párbeszédpanel-lapon a munkaterület megjelenését szabályozzuk. A szövegszerkesztéssel kapcsolatos beállításokat a **Szöveg** lapon végezzük el, az objektummozgatást stb. az **Általános** lapon adjuk meg. A figyelmeztető hibaüzenetek

megjelenítését a **Figyelmeztetések** párbeszédpanel-lapon, a rendszeres automatikus mentések időpontját és helyét a **Mentés** párbeszédpanel-lapon adjuk meg. A program memóriagazdálkodását a **Memória**, a külső fejlesztők által készített bedolgozók (plug inek) elérési útvonalát a **Beépülő modulok** párbeszédpanel-lapon határozzuk meg.



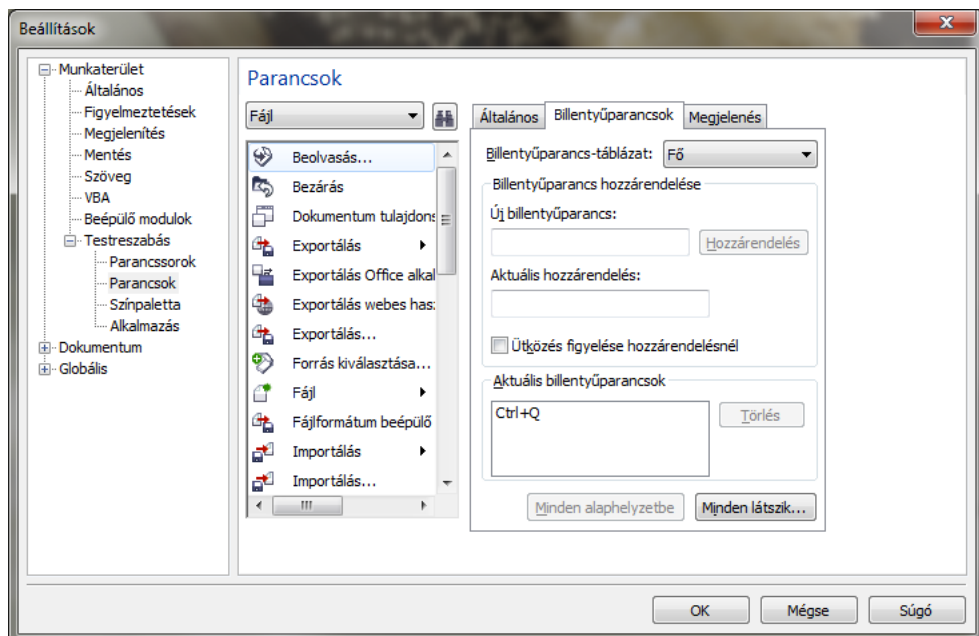
7. ábra

A billentyűzet, a menük, az eszköztárak, a színpaletták és a külső csatolások alapértelmezés szerinti tulajdonságait a **Testreszabás** csoportban módosíthatjuk. Ezekkel e helyen részletesen foglalkozunk. Ügyeljünk arra, hogy a beállítások egyébként mindig a **Beállítások** panelen kiválasztott munkaterületre vonatkoznak.


A billentyűzet beállítása

A **Beállítások** panel **Testreszabás/ Parancsok/ Billentyűparancsok** lapján rendeljük a parancsokhoz a billentyűkombinációkat (lásd a 8. ábrát). A „gyorsgomb” hozzárendelésekkel jelentősen

gyorsítható a munka. Ügyeljünk azonban arra, hogy a programhoz adott billentyű-hozzárendeléseket ne bíráljuk felül (a program telepítésekor érvényes, parancshoz kapcsolt billentyűkombinációkat alább bemutatjuk).



8. ábra

A parancsok szerep szerint csoportosítva jelennek meg a **Parancsok** listában. A kategória kiválasztása után a parancsok feladat szerint osztályozott listáján választjuk ki a parancsot vagy megkeressük az  ikonra kattintva (ehhez persze a parancs nevét ismernünk kell).

A kiválasztott parancs leírása megjelenik a párbeszédpanel alján, a párbeszédpanel alján a leírás mezőben, a parancshoz tartozó billentyűkombináció az **Aktuális hozzárendelés** mezőben. A régi hozzárendelés a **Törölés** nyomógombbal törölhető.

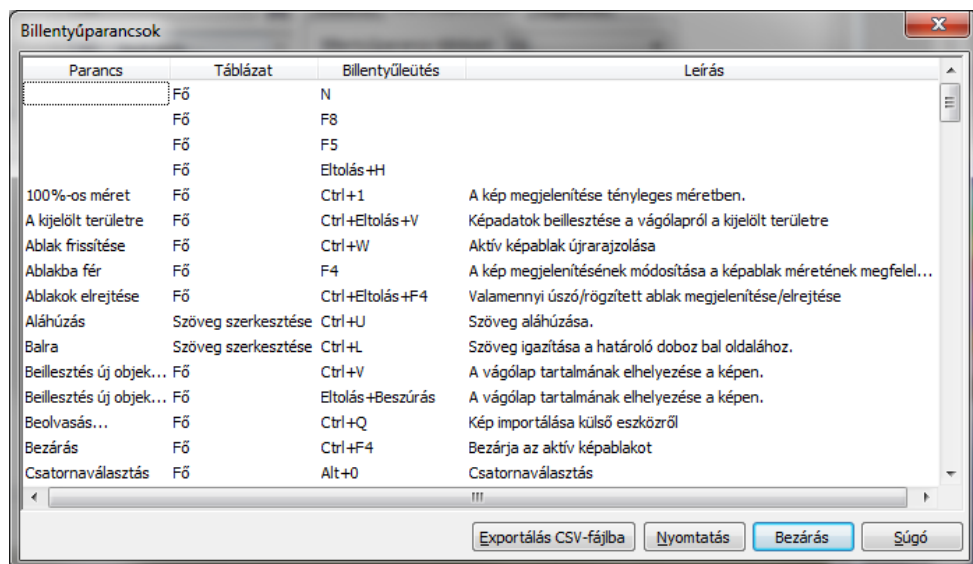
A billentyűzet „forró gombjai”, azok a rövidített parancskiadási módok, amelyek egyetlen gombkombináció lenyomásával teszik lehetővé az utasítások kiadását. Megadhatjuk az egyes parancsokhoz tartozó vezérlő gombokat az **Alt**, **Ctrl**, **Shift** váltóbillen-

tyúkkal együtt. Új billentyűkombináció-hozzárendeléshez először válasszuk ki a megfelelő parancsot a listán, majd kattintsunk az **Új billentyűparancs** mezőbe. Ezután nyomjuk le a parancshoz rendelni kívánt billentyűkombinációt. Ha az adott billentyűkombinációt korábban már hozzárendelték egy parancshoz, akkor az megjelenik az **Aktuális billentyűparancsok** mezőben. A gyorsgomb hozzárendelést a **Hozzárendelés** nyomógombra kattintva végezzük.

Az **Ütközés figyelése hozzárendelésnél** jelölőnégyzet kiválasztása után egy régi billentyűkombinációval azonos billentyűparancs megadásakor a program automatikusan a régi beállítást mutatja. A **Minden alaphelyzetbe** nyomógomb lenyomása után a program a módosítás előtti billentyű-hozzárendeléseket állítja vissza.

A billentyűkombináció-hozzárendeléseket a program funkció szerint csoportosítva, különféle táblákban tárolja. Ezeket választhatjuk ki a **Billentyűparancs-táblázat** listában. A **Minden látszik** nyomógombbal külön párbeszédpanelen jeleníthetjük meg az összes érvényes hozzárendelést (lásd a 9. ábrát).

Az **Exportálás CSV-fájlba** nyomógombbal szövegállományba írhatjuk a lista tartalmát. A **Nyomtatás** nyomógombbal az aktuális billentyű-hozzárendeléseket kinyomtathatjuk.



9. ábra