



CoreIDRAW 11

Biblia



Dr. Pétery Kristóf

Mercator
Stúdió

Minden jog fenntartva, beleértve bárminemű sokszorosítás, másolás és közlés jogát is.

Kiadja a Mercator Stúdió
Felelős kiadó a Mercator Stúdió vezetője
Lektor: Gál Veronika
Szerkesztő: Pétery István
Műszaki szerkesztés, tipográfia: Dr. Pétery Kristóf

ISBN 978-963-607-665-8

© Dr. Pétery Kristóf PhD, 2010
© Mercator Stúdió, 2010

Mercator Stúdió Elektronikus Könyvkiadó
2000 Szentendre, Harkály u. 17.
T/F: 06-26-301-549
06-30-30-59-489

TARTALOM

TARTALOM	3
ELŐSZÓ.....	14
ISMERKEDÉS A PROGRAMMAL.....	17
CorelDRAW! újdonságok.....	19
Továbbfejlesztett színkezelés.....	19
Új, nyomásérzékeny interaktív eszközök.....	21
Új, hárompontos rajzeszközök.....	22
Új Összekötő vonal eszköz.....	23
Új Toll eszköz	24
Szimbólum támogatás	24
Továbbfejlesztett szövegkezelés	25
Továbbfejlesztett mágnés.....	26
Továbbfejlesztett Formázó eszköz	27
Továbbfejlesztett görbelezárás.....	28
Továbbfejlesztett elrendezés és elosztás	28
Továbbfejlesztett import és export.....	29
A program környezete	30
A CorelDRAW! 11 használata	33
A program telepítése és eltávolítása	34
A program indítása	44
A szoftverkörnyezet	49
Párbeszédpanelek és parancsok.....	54
Környezeti beállítások, alapértelmezések.....	55
Dokkolt ablakok	57
Az eszköztárak megjelenítése	57

SÚGÓ	61
A Súgó tartalomjegyzéke.....	62
A Súgó tárgymutatója	66
Fogalmak magyarázata	67
A CorelDRAW tankönyv	67
Egyéb súgóparancsok	69
ALAPFUNKCIÓK.....	71
Dokumentum létrehozása.....	72
Egyéni címkeformátumok	77
Dokumentumkészítés sablon alapján	79
Dokumentum megnyitása	80
Munkaterület-megjelenítés	85
Megjelenítési üzemmódok.....	87
Vonalzó- és rácsbeállítás.....	92
Nagyítás és rajzmozgatás	94
Tulajdonságsávok.....	100
Parancsok visszavonása	102
Dokumentum mentése.....	103
Munkaablak bezárása.....	106
Kilépés, a munka befejezése.....	106
Rajzelemek létrehozása	106
Objektumok alapértelmezett tulajdonságai.....	107
Igazodás szabályozása	108
Téglalapok és négyzetek rajzolása.....	116
Ellipszisek, körök és ívek rajzolása	119
Sokszög, csillag, csillagsokszög.....	121
Spirális rajzolása	125
Rácsozat készítése	126
Egyenesek és görbék rajzolása.....	126
Bézier görbék rajzolása	129
Művészi eszköz	130

Toll eszköz.....	136
Összekötő vonal eszköz.....	136
3 pontos görbe eszköz.....	137
Interaktív csatlakozó vonal.....	137
Méretvonal eszköz.....	140
Vonalkód készítése.....	143
Előre elkészített alakzatok.....	146
Interaktív rajzeszközök.....	147
Interaktív kitöltő eszköz.....	148
Interaktív hálós kitöltés.....	164
Interaktív áttetsző eszköz.....	166
Interaktív vetett árnyék.....	169
Interaktív átváltozás eszköz.....	172
Interaktív kontúr eszköz.....	175
Interaktív torzítás eszköz.....	178
Interaktív burkológörbe eszköz.....	181
Interaktív térhatás eszköz.....	184
SZÖVEGEK, SZIMBÓLUMOK.....	189
Szöveg bevitele.....	190
Grafikus szöveg.....	192
Bekezdésszöveg.....	193
Kurzormozgatás.....	196
Szövegszerkesztési beállítások.....	197
Szövegírás, javítás.....	203
Szövegkijelölés.....	205
Vágás és áthelyezés.....	207
Ugrás adott helyre.....	207
Szövegkeresés és csere.....	208
Szövegfájl importálása.....	210
Szövegformázás.....	211
Kis- és nagybetű váltása.....	211

Karakterformák	212
Formázás gyorsgombbal, ikonnal.....	212
Karakterformázás párbeszédpanelen.....	214
Karakternövelés kerethatárig.....	216
Webkompatibilis szövegek	216
Karakterformázás tulajdonságsávval.....	217
Bekezdésformák.....	219
Formázás gyorsgombbal, ikonnal.....	220
Bekezdésformázás panelen	221
Tabulátorok beállítása	224
Felsorolásjelölés.....	226
Iniciálé készítése	227
Bekezdésformázás tulajdonságsávval.....	228
Bekezdésformázás vonalzóval	230
Szöveg görbére illesztése.....	230
Keret és hasábjellemzők.....	232
Stílusok kezelése.....	234
Nyelvi szolgáltatások	239
Nyelv beállítása	239
Szinonimaszótár.....	240
Helyesírás-ellenőrzés	241
Automatikus javítás	247
Szimbólumok kezelése.....	248
Szimbólumok bevitele.....	249
Szimbólumok átalakítása.....	251
Saját szimbólumok létrehozása	252
RAJZELEMEK TULAJDONSÁGAI.....	256
Kiválasztás és csere	261
Kitöltés nélküli rajzelem kijelölése	263
Kijelölés tulajdonságok alapján.....	265
Új keresések.....	266

Elmentett keresések alkalmazása	273
A keresés végrehajtása	273
Több objektum kijelölése	274
Vezetővonal kijelölése	274
Rajzelem-kijelölés és -csere	274
Szövegrész keresése	277
Szövegrész cseréje	277
Kitöltések és körvonalak	277
Körvonal szabályozása	278
Kitöltés szabályozása	286
RAJZELEMEK MÓDOSÍTÁSA	296
Átalakító eszközök	297
Rajzelemek mozgatása	297
Méretezés és nyújtás	300
Forgatás	302
Döntés	305
Tükrözés	307
Traszformálások törlése	309
Rajzelemek szerkesztése	309
Alapvető rajzelemek módosítása	309
Rajzmódosítás a művészi eszközzel	325
Rajzelemek szétvágása	326
Zárt rajzelem, görbe szétvágása	327
Nyitott rajzelem, görbe szétvágása	328
Objektumrészek törlése	328
Elforgatás tetszőleges középponttal	329
Objektumok érdesítése	330
Objektumok mázolósa	331
Objektumok összeforrasztása	331
Objektumok szétszedése	333
Objektumok metszete	333

Új vágófunkciók 334

HATÁSOK..... 336

Áttűnés objektumok között..... 336

 Áttűnés széthasítása 339

 Átmenet forgatással..... 339

 Szöveg mint forrásobjektum 340

 Áttűnés megadott útvonalon..... 341

 Áttűnés másolása másik objektumpárra 343

 Áttűnés klónozása 344

 Átváltozás törlése 344

Burkológörbék 344

 Burkológörbe szerkesztése 346

 A burkológörbe kitöltése 348

 Objektum mint burkológörbe..... 349

 Burkológörbe másolása 351

 Burkológörbe törlése 351

Vetett árnyék 352

 Vetett árnyék másolása 352

 Vetett árnyék klónozása 353

 Vetett árnyék törlése..... 353

Átlátszóság 354

Térhatás 355

 A térhatás típusa 356

 Térhatás forgatása 358

 Fényforrások elhelyezése..... 358

 Térhatás színe..... 359

 Térhatás letörése..... 360

 Térhatás másolása 361

 Térhatás klónozása 361

 Térhatás törlése..... 362

Kontúr 362

Kontúr másolása.....	363
Kontúr klónozása.....	364
Kontúr törlése	364
Lencse	364
Lencse szerkesztése	367
Lencse másolása.....	368
Lencse törlése	368
Perspektíva hozzáadása	369
Perspektíva másolása	369
Perspektíva törlése.....	369
MaszkMester befoglaló.....	369
MaszkMester hatás másolása	370
MaszkMester hatás törlése.....	371
Objektumok torzítása.....	371
Torzítás másolása	372
Torzítás törlése.....	372
Átváltó gombok.....	373
RAJZELEMENK SZERVEZÉSE.....	376
Rajzelemek törlése	376
Másolatok készítése	377
Hasonmások kezelése.....	378
Rajzelemek igazítása, elosztása	379
Objektumok sorrendje	382
Rajzelemek kombinálása.....	383
Rajzelemek csoportosítása.....	383
Objektumok zárolása	384
Az objektumkezelő	385
Rajzelemek rendezése	387
Tulajdonságok másolása.....	388
Rétegek kezelése	389
Új réteg létrehozása	390

Réteg törlése	390
Az aktív réteg.....	390
A rétegek zárolása.....	391
A rétegtulajdonságok beállítása.....	391
Adatbázis-műveletek	393
Az adatok objektumhoz kapcsolása	395
Az adatok megtekintése, formázása.....	396
Adatok másolása másik objektumra	397
Objektumadatok összegzése.....	397
Az objektumadatok kinyomtatása	398
BITKÉPEK	400
Bitkép importja	401
Képrészlet betöltése	402
Képbetöltés átméretezéssel	403
Képbetöltés lapolvasóról.....	403
Képbetöltés digitális kamerából	405
Képbetöltés objektumként	407
Objektumok bitképpé alakítása.....	409
Bitkép átméretezése	409
Bitkép konvertálása	410
Bitkép szerkesztése.....	416
Bitképek hatásai	421
Helyi kiegyenlítés.....	422
Színösszetevők módosítása	423
Fényerő, kontraszt és intenzitás	425
Színkiegyenlítés	426
A gamma eltolás beállítása.....	427
HSL összetevők beállítása	428
Karcolás eltávolítása	429
Színcsere.....	430
Bitkép transzformációk	431

Grafikus hatások.....	432
Térbeli hatások	432
Művészi kézjegyek	435
Lágyító szűrők	439
Színátalakítás	442
Körvonal keresés	443
Kreatív megoldások.....	444
Torzítások.....	448
Zajkezelés	450
Élesítés.....	453
SZÍNKEZELÉS.....	455
Díszítőszínek	455
Skálaszínek	458
Színmodellek	458
HSB modell.....	460
RGB modell	463
CMYK modell.....	464
CIE Lab modell	466
Palettakezelés	466
Színek választása.....	469
Színek létrehozása	469
A paletták testre szabása	469
Paletta készítése kijelölésből.....	471
Paletta készítése a dokumentumból.....	471
Színstílusok	472
A program színkezelője	474
NYOMTATÁS, KÖZZÉTÉTEL	476
A nyomtató beállítása	476
A nyomtatás paraméterezése.....	480
Elrendezésstílus szerkesztése	486

Az elhelyezés módosítása	488
Nyomatási stílusok elmentése, törlése	490
PostScript és egyéb beállítások.....	491
A beállítások kinyomtatása	492
A beállítások automatikus ellenőrzése	494
Színreosztás	495
Levilágítás	496
Közzététel a Weben	496
Közzététel PDF-ként.....	499
TESTRE SZABÁS.....	501
A munkaterület beállítása	502
Új munkaterület létrehozása	503
A munkaterület kivitele	504
A munkaterület behozatala	505
A billentyűzet beállítása	507
Alapértelmezett billentyűparancsok	509
Menük beállítása	519
Eszköztárak beállítása.....	519
Alapértelmezett ikonparancsok.....	522
A PROGRAM MENÜSZERKEZETE	602
Fájl menü.....	602
Szerkesztés menü	603
Nézet menü	604
Oldalelrendezés menü.....	605
Elrendezés menü.....	606
Effektusok menü.....	607
Bitképek menü.....	609
Szöveg menü.....	612
Eszközök menü	612
Ablak menü.....	613

Súgó menü	616
AJÁNLOTT WEBHELYEK.....	617
Corel portálok	617
Forgalmazók.....	618
Oktatóanyagok	618
Blogok.....	619
Fórumok	620
CorelDRAW oktatás.....	620
IRODALOM.....	622

ELŐSZÓ

Tisztelt Olvasó!

A grafikus programok a képkezelés-és tárolás szempontjából két csoportra oszthatók. A vektorgrafikus szoftverek az ábrázolás során a képet alkotó alakzatokat matematikai egyenletekkel írják le, ebből adódik az az előny, hogy az ilyen képek korlátlan mértékben nagyíthatók és kisebb helyet foglalnak el, hátrányuk, hogy fényképek kezelésére nem alkalmasak. Ezzel szemben a rasztergrafikus kép pixelekből áll, és az állományok a kép minden egyes képpontjának színét és egyéb jellemzőit eltárolják. E tárolási és feldolgozási mód előnye, hogy minden egyes képpont külön szerkeszthető, így fényképek feldolgozására, retusálására kiválóan használható, hátránya viszont az, hogy ezek a képek sokkal nagyobb lemezterületet foglalnak és a számítógép memóriájának méretével szemben is igényesebbek, ugyanakkor az ilyen képek minőségromlás nélkül csak korlátozottan nagyíthatók.

A CorelDRAW program mindkét grafikus állománytípus kezelését professzionális szinten oldja meg, így hibrid rendszernek tekinthető. Valójában e program a programcsomag részeként szállított CorelPHOTO-PAINT program rutinjait alkalmazza a raszteres bitképek feldolgozása során. Ezzel a szoftverrel szinte mindenféle képfeldolgozással kapcsolatos probléma megoldható.

A CorelDRAW! 11-ben új rajzeszközök jelentek meg, továbbfejlesztették a szövegkezelést, a szimbólumok támogatását, az exportálást és importálást, a görbék létrehozását, a mágnes működését, illetve egyebek között a formázó eszközöket.

A programot a Windows XP-re, illetve Macintosh OS X-re optimalizálták. A Windows XP felhasználók egyéni beállításai külön fájlban kerülnek tárolásra, így a munkamenetbe bejelentkezés után automatikusan az egyéni beállítások töltődnek be a program indításakor.

A program korábbi változatának használói már megszokhatták, hogy minden újabb változat csiszol a felhasználói felületen, így még

könnyebben kezelhető, hatékonyabb, kellemesebb kezelői felületet tapasztalhatnak meg a kezdő és haladó felhasználók egyaránt. A kezelői felület egyes elemei már ismertek voltak a program korábbi változatából (menük, dokkoló ablakok), így a korábbi felhasználóknak nem kell teljesen újra tanulniuk a program kezelését. Az újdonságokkal részletesen foglalkozunk a könyv első fejezetében. Külön, terjedelmes szakaszt szenteltünk e részben a programban megjelent újdonságoknak, amelyet a gyakorlottabbak mellett a kezdőknek is ajánlunk áttekinteni, bár lehet, hogy egyes fogalmakat csak a későbbi fejezetek áttanulmányozása után értenek meg.

A szoftver munkakörnyezete egyszerű, interaktív, a felhasználói felületet mindenki könnyen átalakíthatja úgy, hogy a legjobban segítse a hatékony munkát.

A könyv szerkezete segít a CorelDRAW! titkainak mind mélyebb megismerésében. Az „*Ismerkedés a programmal*” fejezetben írtuk le a program telepítésével, futtatásával kapcsolatos általános, de a 11. programváltozat újdonságaival összefüggő tudnivalókat is. A következő fejezetek fokozatosan vezetnek be a program használatába. Ezek már feltételeznek bizonyos – a korábbi fejezetekben ismertett vagy a gyakorlatban megszerzett – ismereteket, ezért a kezdők számára mindenképpen javasoljuk a könyv olvasását az első fejezetenél kezdeni. Minden további fejezet épít a korábbi részekben taglalt részletekre, fogalmakra, melyeket az adott – általában az első előfordulási helyen, illetve „*A program testre szabása*” című kötetben, a „*Fogalmak és kifejezések*” című fejezetben magyarázunk meg. Külön, terjedelmes szakaszt szenteltünk a programban megjelent újdonságoknak, amelyet a gyakorlottabbaknak is ajánlunk áttekinteni.

Az ismertetést több – remélem minden szükséges – helyen példa támasztja alá. Könyvünkben a CorelDRAW! 11 számos lehetőségét igyekeztünk ismertetni, több esetben azonban terjedelmi okokból a bemutatás mélysége nem érhetette el az eredeti (bár nyilván jóval drágább) kézikönyvekét. Minden olyan esetre, amikor az adott problémát nem tudjuk elég világosan megérteni ebből a könyvből, javasoljuk a program *Súgó* és *oktató* rendszerének, illetve a gyári kézikönyveknek áttekintését.

Az itt leírtak megértéséhez és alkalmazásához különösebb számítástechnikai ismeretekre nincs szükség, elegendő a DOS operációs rendszer és a Windows felhasználói környezet alapfokú ismerete. A könyvet ajánljuk azoknak, akik kényelmesen, gyorsan, tetszetős formában szeretnék elkészíteni dokumentumaikat, rajzaikat, amihez ezúton is sok sikert kívánunk.

A papír alapú – hagyományos – könyvek kezelési módja némi-képpen módosul az elektronikus könyvet „forgatók” számára. Ez a könyv az ingyenes Acrobat Reader 5.0 segítségével olvasható. Aki-nak nincs ilyen programja, az letöltheti többek közt a www.adobe.com webhelyről is. Az ilyen típusú könyvek igen előnyös tulajdonsága, hogy a képernyén megjeleníthető a tartalomjegyzék, amelynek + ikonjaival jelölt csomópontjaiban alfejezeteket tartalmazó ágakat nyithatunk ki. A tartalomjegyzék bejegyzései ugyanakkor ugróhivatkozásként szolgálnak. Ha egy fejezetre akarunk lépni, akkor elegendő a bal oldali ablakrészben megjelenített könyvjelző-lista megfelelő részére kattintani. Sőt az ilyen könyvek teljes szövegében kereshetünk.

A könnyebb kezelhetőség és az árcsökkentés érdekében tovább-ra is forgalmazzuk a négykötetes CorelDRAW 11 könyvsorozatunkat, amelyet azonban most egyetlen kötetben adunk ki. Ez köszönhető az Adobe Acrobat 9. verziójának is, mellyel a kötetet kisebb méretben tudtuk előállítani.

A kötet végén összefoglaltuk azokat a webhelyeket, amelyeket tanácsos a programmal foglalkozóknak felkeresni. Ezeken a webhelyeken ugyanis értékes tartalmat, műveleteket, ecseteket, tippeket, trükköket, technikákat, oktatóanyagokat, mintapéldákat találnak, valamint eljuthatnak olyan fórumokra is, ahol segítséget kaphatnak a felmerülő problémák megoldásához. Ehhez elegendő a megfelelő hiperhivatkozásra kattintani.

Végezetül: bár könyvünk készítése során a megfelelő gondossággal igyekeztünk eljárni, ez minden bizonnyal nem óvott meg a tévedésektől. Kérem, fogadják megértéssel hibáimat.

Szentendre, 2010. január

Köszönettel

a szerző.

ISMERKEDÉS A PROGRAMMAL



A CorelDRAW! először 1988-ban jelent meg a kanadai piacon és hamarosan az IBM kompatibilis személyi számítógépeken használt vektoros rajzszerkesztők egyik legelterjedtebb, legkedveltebb változatává küzdötte fel magát az egész világon. A gyors népszerűséghez minden bizonnyal hozzájárult, hogy nem pusztán egyetlen programról, hanem a profi és az amatőr grafikusoknak, ilyen-olyan céllal rajzolgatóknak, illusztrátoroknak egyaránt használható alkalmazáscsomagról beszélhetünk a CorelDRAW! kapcsán. A csomag tagjai a fejlesztés során tovább bővültek. Sorra jelennek meg a programcsomag egyes részeinek különböző (Macintosh OS, LINUX, OS/2) platformokon futó változatai. 2002-ben jelent meg a program 11.0-s változata, amelyet részben lokalizáltak, azaz a sügön kívül csaknem mindent (menüket, párbeszédpanelet) lefordítottak magyar nyelvre.

A termék legújabb változatában (Corel Graphics Suite 11) szintén nemcsak dobozában újult meg: egy programcsomagban kínál:

- internetes honlapszerkesztőt, vektoros rajzoló és irodai marketinges szoftvert (ez maga a CorelDRAW 11 program),
- fényképszerkesztő és festőprogramot (Corel Photo-Paint 11),
- animációkészítőt (ez a Corel R.A.V.E. nevű alkalmazás 2. változata),
- a munkaautomatizáláshoz a Microsoft Visual Basic for Applications 6.3 ipari szabvány szerint elkészített programnyelvet,
- a fontok telepítésére, eltávolítására, csoportosított megjelenítésére használható betűkészlet-kezelőt (Bitstream® Font Navigator 4.0 változatát – csak a Windows verzióhoz),

- Font Reserve betűkészlet-kezelőt Macintoshhoz,
- a bittérképből vektoros képet előállító szoftvert (CorelTrace 11),
- a szöveges tartalmú bitképek felismerésére szolgáló programot (a ScanSoft® OmniPage SE változatát)
- a Kodak Digital Science színkezelő rendszert,
- az animációk és akár programba ágyazott képek mentésére szolgáló „képlöpő” programot (Corel Capture 11),
- a CorelDRAW programmal előállított PDF-állományok megtekintéséhez PDF-olvasót (Adobe Acrobat Reader 5),
- Quicktime 5 lejátszót,
- valamint grafikus szűrőként Adobe Photoshop kompatibilis plug-in programokat (Digimarc Digital Watermarking, Human Software Squizz!).

Ezekon kívül a program telepítő CD-in hozzájutunk még 10000 kész ClipArt rajzhoz, 1000 TrueType betűtípushoz és 1400 fényképhez.

Ebben a könyvben csak a csapat vezéregyéniségével, a CorelDRAW-val foglalkozunk, a többi tagra külön kötetben szándékozunk kitérni. Az első két fejezetben a rajzszerkesztőnek azokat az alapszolgáltatásait írjuk le, amelyek ismerete feltétlenül szükséges a program működtetéséhez. Itt ismertetjük a legújabb változatban megjelent újdonságokat, a rendszer erőforrásigényét, a program telepítését és eltávolítását, a használathoz szükséges parancsok közül az alapvetőket (a megjelenítés, a fájlkezelés és az egyszerű objektumok létrehozásának parancsait), valamint a segítő és oktató rendszer alkalmazását, az online Internetes kapcsolatok elérését.

Az ismertetés további részében grafikának nevezzük a rajzszerkesztővel előállított, lemezen tárolt állományt. Mivel a program hibrid, azaz raszteres és vektoros elemek kezelésére is alkalmas, az állományok tartalmazhatnak bitképeket, grafikus szövegeket és „normál” szöveges bekezdéseket, alakzatokat, alakzatátmeneteket, hatásokat, szimbólumokat, kitöltéseket stb. A programban különösen sok Adobe Photoshop plug-in kompatibilis hatást alkalmazhatunk: perspektív kihúzást, átváltozást egyik alakzatból a másikba, kontúrt, azaz körvonal-kiemelést, tollvonás-szimulációt, lencsét, vagyis a kijelölt objektumok részleges nagyítását. Ezekon kívül al-

kalmazhatjuk szinte az összes, a raszteres CorelPhoto-Paint szerkesztőben megismert bitképekre vonatkozó hatást is.

A könyvben a parancsok leírásánál a leütendő billentyűket kerekezve jelöljük, például: **Enter**. Az egyszerre leütendő billentyűket (azaz a billentyűkombinációkat) a következőképpen jelöljük, például: **Ctrl+B**, míg az egymás után lenyomandó billentyűsorozatot: például **Alt,V,O**. A funkcióbillentyűket **F1**..**F11**-vel jelöljük. Az egyes menük parancsaira menü/parancsnévvel hivatkozunk, például: **Fájl/ Új**. A menüparancsok között elérhető almenük jele: **Fájl/Képbeolvasás** ▶. A parancsok írásmódja **vastag** betűs. Ugyanígy vastag betűvel jelöljük a paneleken előforduló nyomógombokat is, például: **Mégse**.

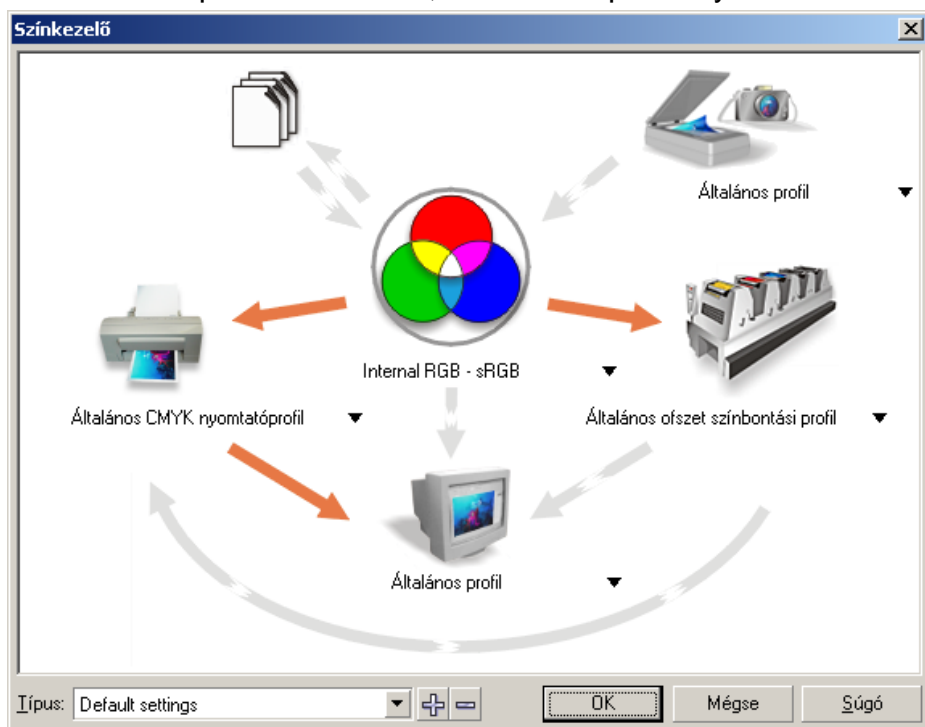
CorelDRAW! újdonságok

A következő részben összefoglaljuk a programban megváltozott és újdonságként megjelent elemeket, szolgáltatásokat. Aki most ismerkedik a CorelDRAW programmal, az nyugodtan ugorja át ezt a részt és csak a program alaposabb megismerését követően térjen ide vissza. Az új funkciók egy része más programokból ismertek (például a többlépcsős visszavonásnál használt dokkoló ablak erősen emlékeztet a Photoshop History palettájára). Az új fejlesztések egy része a CorelPHOTO-PAINT programból származik, amelynek legnagyobb vetélytársa a Photoshop. A teljes Corel 11 programcsomag ugyanakkor kevesebb, mint felébe kerül a Photoshop 7.0 árának.

Továbbfejlesztett színkezelés

Az előző változatban átdolgozott kezelőfelület eredményeként egyszerűbbé és könnyebbé vált a színrendszerek kezelése (lásd az 1-1. ábrát). Az **Eszközök** menü **Színkezelés** parancsával különféle típusú színkezelés (belső RGB, Internet, hagyományos nyomtatás és színrebotási, azaz DTP) szerint állíthatjuk be a stílust, az egyéni színkezelési profilokat elmenthetjük. A színkezeléssel megoldhatjuk a különféle képfeldolgozásban alkalmazott eszközeink kalibrációját, a gépek „hitelesítését”, vagyis beállíthatjuk, hogy az ezekből származó képeket a program konzekvensen, színhű módon kezelje.

Ez fontos, mert a nyomdai sokszorosításra készített képeknél pontosan kell tudnunk és a lehető „legközelebb” látnunk, milyen lesz a végleges nyomat. A programban a képek megjelenítése során a kalibrálásnak megfelelően jelennek meg a színkezelő rendszer révén az RGB képek a monitoron, a CMYK képek a nyomtatón.



1-1. ábra

A program színkezelésének főbb jellemzői:


- ✚ Elérhető többféle színkezelő modul (*multiple color management modules*). Választhatunk a Kodak és a Windows Image Color Matching (ICM) között.
- ✚ Dönthetünk a relatív és az abszolút színkezelési rendszer között (relative and absolute colorimetric rendering intents).
- ✚ Alkalmazhatjuk az ICC (*International Color Consortium*) platform- és alkalmazás-független profiljait beszkenelt vagy más TWAIN-forrásból származó képek beágyazásánál, hogy a színhűséget biztosítsuk.

- ✚ Minden nyomtatóhoz megadhatjuk a nyomtató által használandó ICC-profilt, ezzel jelentős időt takaríthatunk meg különböző színes nyomtatókra történő munka továbbításnál.
- ✚ ICC profil beállításokat használhatunk a szkennerekhez is.
- ✚ Az ICC színprofilok kivételével és behozatalával biztosítható az alkalmazások közötti színhűség teljes átvitele Portable Document Format (PDF), JPEG, Tagged Image File Format (TIFF), CorelDRAW (CDR), Corel PHOTO-PAINT (CPT) és Encapsulated PostScript (EPS) formátumban.
- ✚ A színprofilok online beágyazhatók, a felhasználó ICC profiljai rendszeresen frissíthetők a Corel által karbantartott FTP-siteről.
- ✚ Macintosh rendszeren a ColorSync funkció biztosítja a színek, színprofilok kezelését a bemeneti, kimeneti eszközökön, valamint a képernyőn és az alkalmazásokban.

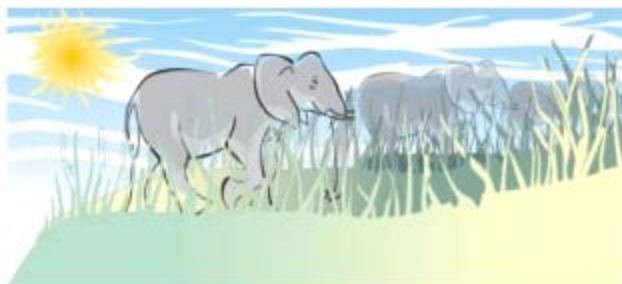
Új, nyomásérzékelő interaktív eszközök

A nyomásérzékelő digitalizáló táblák (nálunk főként a Genius, Wacom típusok) terjedésével használhatók ki az interaktív eszközök legújabb fejlesztései.




A Formázó kinyílóról választható  Mázoló ecset (Smudge Brush) eszközzel

természetes hatásúvá tehetjük a vektoros grafikákat (lásd az 1-2. ábrát).



1-2. ábra

A szintén a Formázó kinyílóról választható  Érdesítő ecset (Roughen brush) használatával mozgást érzékeltető lendület vihető a rajzokba (lásd az 1-3. ábrát).




1-3. ábra

Új, hárompontos rajzeszközök

A gyorsabb és pontosabb rajzolás érdekében három új rajzeszközt fejlesztettek ki. Ezeket a térképészek, műszaki rajzolóknak használják majd előszeretettel.



A Szabadkézi eszköz kinyílóról választható  3-pontos görbe eszközzel három kattintással alakíthatjuk ki a görbét.

Az első kattintással és húzással adjuk meg a görbe alapvonalát, majd a következő kattintással a görbület vonalát, illetve magasságát.




Első kattintással adjuk meg az ív kezdetét

Végül adjuk meg az ív csúcsát (meredekségét)

Húzással, majd az egérgomb felengedésével adjuk meg az ív végpontját

1-4. ábra



A téglalap kinyílóról választható  3-pontos téglalap eszközzel azonnal tetszőleges irányban elforgatott téglalapot készíthetünk. Az első kattintással adjuk meg a téglalap első sarkát, majd húzással (a bal egérgomb folyamatos nyomva tartása közben) meghatározzuk a csúcsból kiinduló egyik oldal irányát, végül az átellenes csúcs megadásával határozzuk meg a téglalap magasságát is (lásd az 1-5. ábrát).




Az első kattintással megadjuk a téglalap első sarkát

Húzással meghatározzuk a téglalap oldalirányát

Végül húzással az átellenes csúcspontot adjuk meg


1-5. ábra



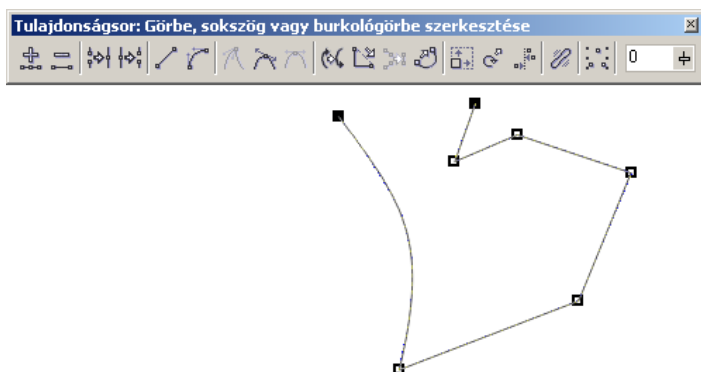
Az ellipszis kinyílóról választható  3-pontos ellipszis eszközzel azonnal tetszőleges irányban elforgatott ellipszist készíthetünk. Az első kattintással adjuk meg az ellipszis egyik tengelyének végpontját, majd húzással (a bal egérgomb folyamatos nyomva tartása közben) meghatározzuk a tengely másik végpontját, végül a merőleges tengely egyik végpontját adjuk meg.

Új **Összekötő** vonal eszköz




A szabadkézi rajzeszköz kinyílóról kiválasztható  Összekötő vonal (Polyline) eszköz segítségével egyszerre alkalmazhatjuk a használ-

hatja a szabadkézi rajzeszköz több módját (lásd az 1-6. ábrát). A létrehozott görbe a Bézier görbékhez hasonlóan csomópontként szerkeszthető.



1-6. ábra

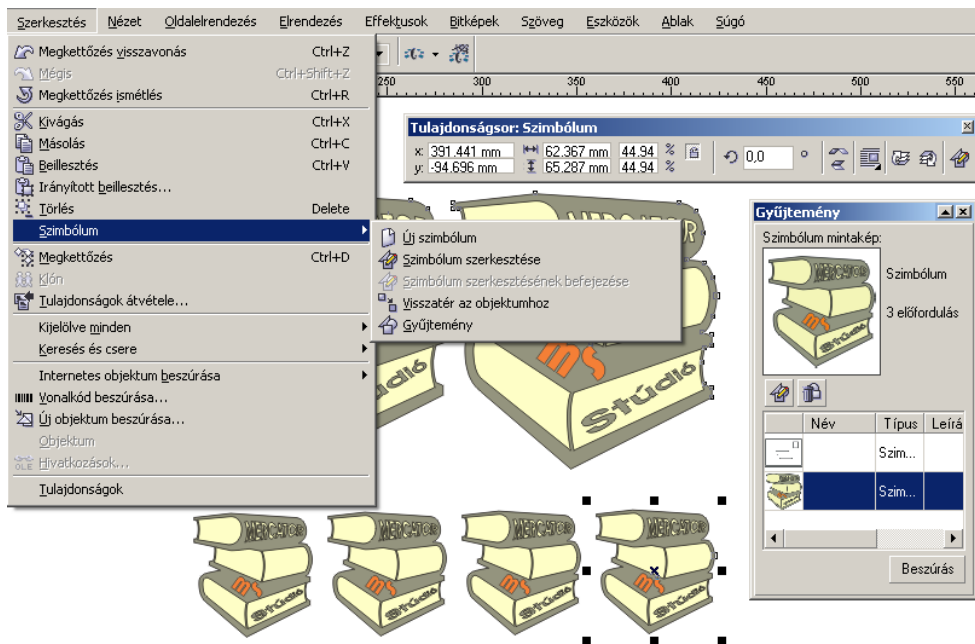
Új Toll eszköz

Szintén a szabadkézi rajzeszköz kinyílóról kiválasztható, új  Toll (Pen) eszköz segítségével egyszerűen és gyorsan, kattintásokkal megadott csomópontokból készíthetünk egyenes vonalakat és görbéket. A létrehozott görbe a Bézier görbékhez hasonlóan csomópontként szerkeszthető.

Szimbólum támogatás

A **Szerkesztés** menü **Szimbólum** almenüjében olyan parancsok jelentek meg, amelyekkel akár összetett, színes szimbólumokat is kialakíthatunk (lásd az 1-7. ábrát). A túl összetett szimbólumok kialakítását a program hibaüzenet kíséretében utasítja el. Az egyszerűbb szimbólumok viszont tetszőleges rajzelemekből kialakíthatók. A szimbólumgyűjtemény rendezhető, egyik rajzból a másikba áthúzható. Az egyes szimbólumokhoz a gyűjteményben leírást adhatunk, amely segít a szimbólum kiválasztásában.

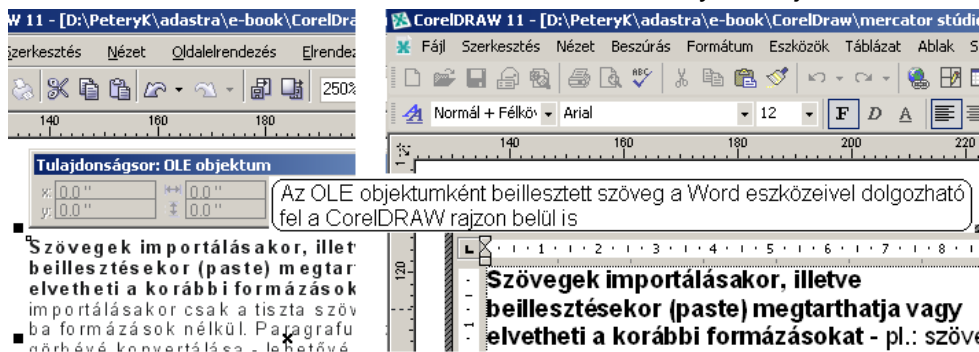
A program csak egyszer tárolja a szimbólumot, ezt követően minden változásnál csak a módosítási szabályokat rögzíti, így a rajz mérete is jelentősen lecsökkenhet.




1-7. ábra

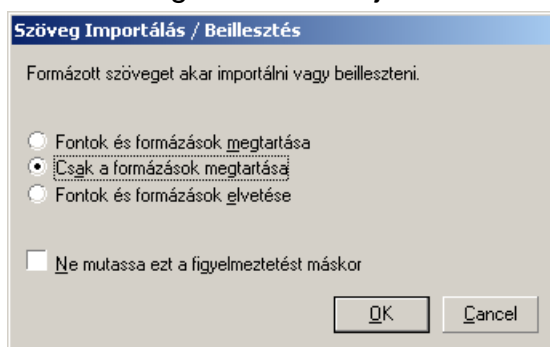
Továbbfejlesztett szövegkezelés

A szövegek importálásakor, illetve beillesztésekor megtarthatjuk a szöveg eredeti – forrásdokumentum-beli – formázásait (lásd az 1-8. ábrát). Egy Word dokumentumból a vágólapon keresztül beillesztett OLE objektum szerkesztéséhez elegendő kétszer az elemre kattintani, a szerkesztést máris a Word eszközeivel folytathatjuk.



1-8. ábra

Tapasztalataink szerint viszont a Wordöt a kijelölt szövegrész vágólapra másolása után, de a CorelDRAW dokumentumba beillesztés előtt érdemes (a dokumentum elmentésével) lezárni, különben előfordulhat, hogy végtelen ciklusba keveredünk. Ez nem fordul elő, ha a beillesztést a  szöveg eszközzel rajzolt keretbe végezzük.



1-9. ábra

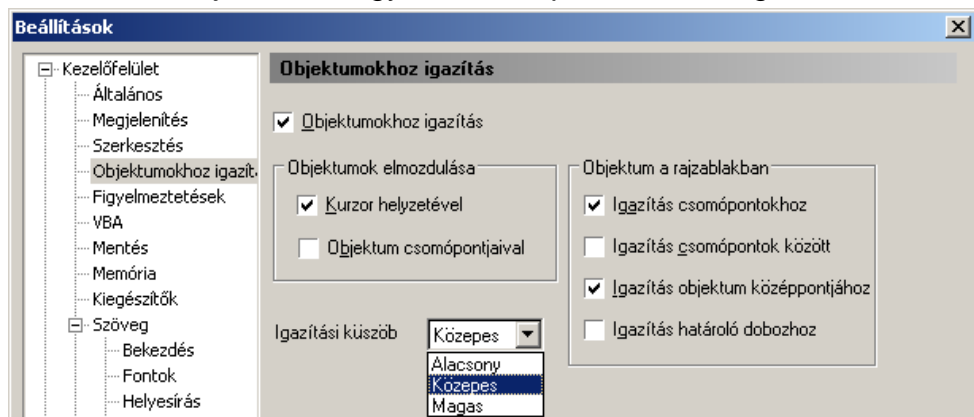
Szövegek és más állományok importálására a **Fájl** menü **Importálás** parancsát alkalmazzuk. A fájl kijelölése után (ha nincs bekapcsolva az **Importálás** párbeszédpanel **Ne mutassa a szűrő panelét** jelölőnégyzete) megjelenik az 1-9. ábra szerinti párbeszédpanel, amelyen kiválaszthatjuk a formázások megtartását vagy elvetését, azaz a tiszta szöveg betöltését formázások nélkül. Ugyanez a párbeszédpanel jelenik meg, ha a vágólapról egy éppen szerkesztett szövegkeretbe illesztjük a vágólap szöveges tartalmát. Ezt követően húzással adjuk meg az importált szöveget befoglaló négyszög határait. Az importált szöveg is szerkeszthető a **Szöveg/Szöveg szerkesztése** paranccsal megjeleníthető párbeszédpanelen.

A bekezdésszövegek görbévé konvertálása után a görbéken alkalmazhatjuk a grafikus szövegek hatásait is, miközben a szöveg megőrzi a bekezdés formajellemzőit, így a felsorolásjeleket és szövegigazítást is. Viszont ezután a szöveg már nem szerkeszthető.

Továbbfejlesztett mágnes

A grafikus objektumok mozgatása és pontos elhelyezése még egyszerűbbé vált a továbbfejlesztett mágnes funkcióval. Az új verzióban az **Eszközök/Beállítások** párbeszédpanel **Kezelőfelület/Objektum-**

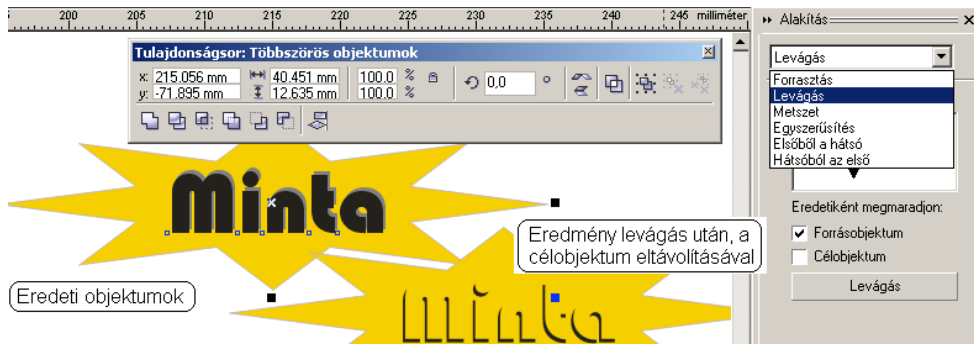
hoz igazítás lapján meghatározhatjuk a mágnes hatósugarát. Az **Igazítási küszöb** paraméterrel szabjuk meg az objektumok közötti minimális távolságot, amelyen belül már érvényesül a mágnes hatása, azaz az objektumok egymáshoz tapadnak a mozgatóskor.



1-10. ábra


Továbbfejlesztett Formázó eszköz

Az új **Alakítás** dokkolóablakban és a több egymást részben fedő rajzelem kiválasztása után megjelenő tulajdonságsoron alkalmazhatjuk a hagyományos forrasztás, levágás és metszet eszközök mellett az egyszerűsítés (átfedések kivétele), az előtérben lévő objektumból a háttér kivonása, illetve a háttérben lévő objektumból az előtér kivonása parancsokat is.




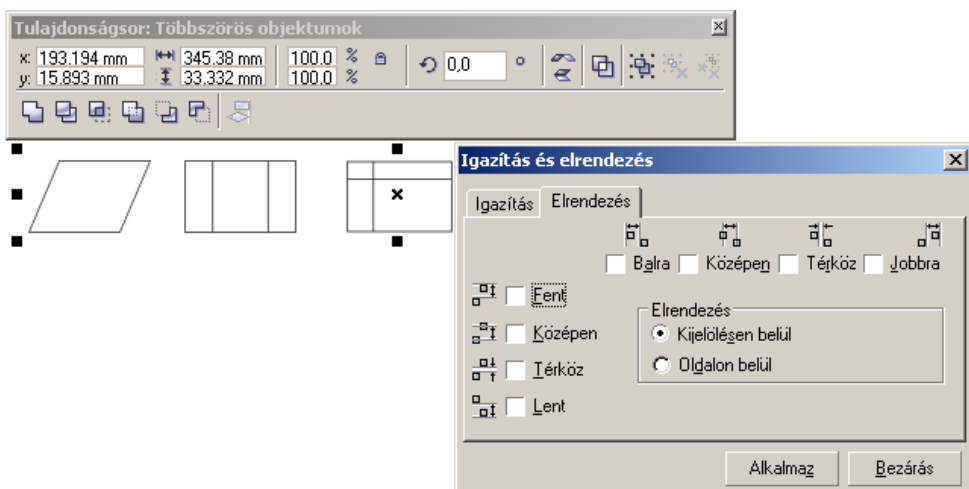
1-11. ábra

Továbbfejlesztett görbelezárás

Nem folyamatos görbék végpontjainak összekötésére alkalmazhatjuk a görbe rajzolásakor megjelenő tulajdonságsor  Görbe autozárása ikonját. Így összeköthetők a legközelebbi csomópontok, illetve a kezdő és végpontok egyenes vonallal vagy görbével is.

Továbbfejlesztett elrendezés és elosztás

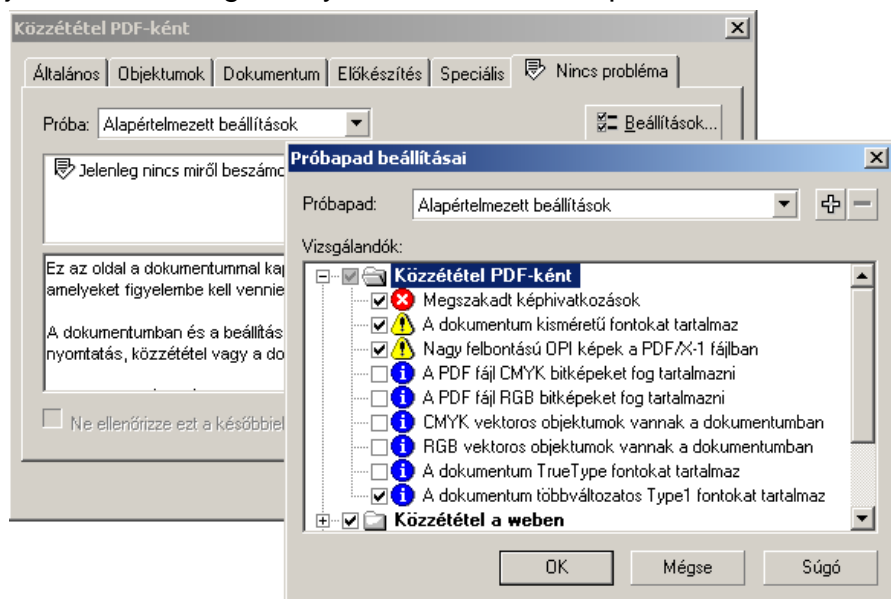
Az **Elrendezés** menü **Igazítás és elrendezés** ▶ **Igazítás és elrendezés** parancsával, vagy a több objektum kijelölése után megjelenő tulajdonságsor  Igazítás és elrendezés ikonjával megjeleníthető párbeszédpanel már nem modális, vagyis az ablak bezárása nélkül, transzparens módon is tovább folytathatjuk a munkát (lásd az 1-12. ábrát). Gyorsítja a munkánkat, hogy elegendő a beállítások elvégzése után az **Alkalmaz** nyomógombra kattintani, újabb rajzelemeket kiválasztani újabb igazítás parancsot kiadni stb., vagyis a párbeszédpanel úgy használható, mint egy állandóan a szerkesztőablakban lévő dokkolóablak.



1-12. ábra

Továbbfejlesztett import és export

- ✚ A CorelDRAW támogatja a Corel Designer rétegeit, kitöltéseit, szövegformázásait, így gyorsul az együttműködés a két szoftver között.
- ✚ A CorelDRAW 11-ből eredeti CDR fájlokat exportálhatunk az Adobe Photoshop PSD formátumába vagy a Corel Photo-Paint CPT formátumába. Eközben a rétegek (layerek) átlátszó háttérrel elérhetőek maradnak.
- ✚ Adobe Acrobat 5 (PDF 5) formátumú fájlokat exportálhatunk és importálhatunk. Importálásnál kiválaszthatjuk a teljes fájlból az importálandó PDF oldalakat és megtarthatjuk a fontokat is. Exportálásnál kihasználhatjuk az új szimbólumkezelést, hogy csökkenjen az elkészülő fájl mérete. A PDF exportot a **Fájl** menü **Közzététel PDF-ként** parancsával indítjuk. A PDF 3-5 verziókban mentett állományokhoz igen részletes beállításokat adhatunk meg (lásd az 1-13. ábrát). A beállító párbeszédpanel-lapok kitöltése után, a **Nincs probléma** lapon beállítható figyelmeztetések jelenhetnek meg. Ha ilyen nincs, bátran exportálhatunk.



1-13. ábra

- ✚ Az exportált állományok megőrzik az átlátszóság tulajdonságokat és az interaktív hálós kitöltést.
- ✚ A CoreDRAW 11 támogatja a Panose font matching rendszert. Ennek segítségével grafikus állományok, szövegek beillesztésénél, az importálásnál hiányzó betűkészletek kicserélhetők más betűkészlettel.

A program környezete

Programkörnyezeten mindazon eszközök összességét értjük, amelyek lehetővé teszik egy program használatát. Ezek alapvetően két részre oszthatók: a hardverre (mint a futtató gép és a perifériák együttese) és a szoftverre. E két csoport egyes részei már nem is választhatók szét. Bármi történjék is, a „vasat”, azaz a számítógépet, a szoftver, vagyis a programok üzemeltetik, vezérlik és szabályozzák működését. Ebben a részben a hardverkörnyezetet ismer-tjük, a szoftverkörnyezetre és a kezelői felületre később, a program telepítésének leírása után térünk ki. Akkor ugyanis a leírtakat már ennyi ismeret birtokában is követhetjük a számítógép képernyőjén, a program futtatása közben.

A számítógép típusát, összetételét általában az operációs rendszer igénye szabja meg, a CoreDRAW 11. változata azonban a gép processzorával szemben erősebb igényeket támaszt. A rajzprogram IBM és azzal kompatibilis számítógépeken, illetve Macintosh számítógépeken használható. Az alábbiakban ismertetjük a CoreDRAW 11 működtetéséhez éppen elégséges, illetve célszerűen megfelelő személyi számítógépek összetételét.

A minimális (a fejlesztők szerint éppen elégséges) számítógép-összetétel:

200 MHz-es Pentium II processzor (vagy PowerMac G3);
64 MB RAM (Windowsnál 128 MB RAM ajánlott);
kétszeres sebességű CD-ROM-meghajtó a telepítéshez,
200 MB szabad hely a winchesteren;
SVGA monitor és vezérlőkártya (1024x768 felbontással);
egér vagy más grafikus pozicionáló eszköz (lehet nyomásérzékeny digitalizáló tábla is!);