



Microsoft

**Windows**<sup>XP</sup>  
Professional

**Testre szabás**

*Dr. Péterny Kristóf*

**Mercator**  
Studio

Minden jog fenntartva, beleértve bárminemű sokszorosítás, másolás és közlés jogát is.

Kiadja a Mercator Stúdió  
Felelős kiadó a Mercator Stúdió vezetője  
Lektor: Gál Veronika  
Szerkesztő: Pétery István  
Műszaki szerkesztés, tipográfia: Dr. Pétery Kristóf

ISBN 963 9430 63 3

© Dr. Pétery Kristóf PhD, 2002  
© Mercator Stúdió, 2002

Mercator Stúdió Elektronikus Könyvkiadó  
2000 Szentendre, Harkály u. 17.  
T/F: 06-26-301-549  
06-30-30-59-489

# TARTALOM

TARTALOM .....	3
ELŐSZÓ .....	5
A Start menü beállítása .....	7
A Tálca beállítása .....	12
A Munkaasztal beállítása .....	16
Aktív munkaasztal kialakítása .....	19
A Vezérlőpult használata .....	23
Mappa beállításai .....	25
A képernyő beállításai .....	31
Energiagazdálkodási lehetőségek .....	45
Szünetmentes áramforrás beállítása .....	46
A billentyűzet jellemzői .....	48
Az egér tulajdonságai .....	52
Játékvezérlők .....	57
Kisegítő lehetőségek beállítása .....	57
Területi és nyelvi beállítások .....	61
Dátum és idő beállítása .....	64
Hangok és audioeszközök beállítása .....	65
Képolvasók és fényképezőgépek .....	73
Hardver hozzáadása és eltávolítása .....	74
Telefon és modem beállításai .....	79
Fax beállításai .....	85
Internet-beállítások .....	87
Hálózati kapcsolatok beállítása .....	95
Elektronikus postázás beállításai .....	102
Programok telepítése és törlése .....	106
Ütemezett feladatok .....	108
Felhasználók és jelszavak beállítása .....	112
Rendszerbeállítások .....	121

Betűkészletek .....	130
Nyomtatók beállítása .....	133

# ELŐSZÓ

A Windows XP eredményes alkalmazásához hozzátartozik a felhasználói felület teste szabása is. Ekkor számítógépünkön olyan környezetet alakítunk ki, amelynek jobban támogatják testi adottságainkat, megfelelnek képességeinknek, melynek segítségével a gyakrabban használt programjainkat a könnyebb elérhetőség érdekében az asztallapra helyezzük, olyan mappákat hozunk létre, amelyek a legfontosabb dokumentumainkat tartalmazzák, illetve beállítjuk a hálózaton elérhető és nyújtott szolgáltatásokat, nyomtatókat, a kapcsolódó felhasználók számára biztosított jogokat.

Ezeket a jogokat az előző kötetekben ismertettük. Mint említettük, minden, az adott gépet alkalmazó felhasználó saját környezetet alakíthat ki, amelyet az operációs rendszer a felhasználói profillapon tárol. A felhasználói profil a felhasználó bejelentkezésekor a rendszer által betöltendő, a Windows XP környezetet meghatározó profil. Ennek része a Windows XP környezetnek a felhasználó számára kialakított összes beállítása (programelemek, képernyőszínek, hálózati és nyomtatókapcsolatok, egerbeállítások, ablakok mérete és helyzete stb.). A Windows 2000, illetve .NET Server változatának alkalmazása és központosított tartomány (*domain*) kialakítása esetén a profillapok segítségével bármely, a hálózaton elérhető számítógépen ugyanazt a profillapot (felhasználói felületünket) használhatjuk. A rendszergazda meghatározhat minden egyes felhasználó számára olyan profillapot is, amelyet mások nem változtathatnak meg. A felhasználói profilok a **Vezérlőpult ▶ Rendszer** alkalmazásával másolhatók.

A könyv rengeteg illusztrációt tartalmaz. Lehet, hogy ez „illetlen” dolog egy e-book esetében, ahol a fájlméret ezzel járó növekedése megnehezíti a könyv terjesztését, forgalmazását, azaz nehézkessé teszi a letöltést az internetről. A „túlillusztráltságra” azonban elfogadható magyarázatot ad, hogy amíg a Windows XP magyar nyelvű változata mellett elkészítjük az angol nyelvű változatot használók számára szolgáló ismertetést, használható anyagot akartunk adni a magyartól eltérő nyelvi változatok felhasználói kezébe is. A különféle

lokalizált változatok képernyőképei ugyanis egymás ikertestvérei, így a magyar nyelvű képernyők üzenetei hasznosan értelmezhetők a más nyelvi változatok magyar nyelvű felhasználói számára is.

A könyv terjedelmének így is határt szab a megengedhető állományméret. Ezért az LSI Kiadónál hasonló témában megjelent könyvünkkel szemben, most a fontosabb fejezeteket önálló kötetekben, több helyen kiegészítve jelentetjük meg. Nem elhanyagolható szempont az sem, hogy így a felhasználónak elegendő csak a számára érdekes állományokat letölteni. Az első kötetben a rendszer alapjaival és újdonságaival, a második kötetben a Windows XP rendszer alkalmazásához kapcsolódó legfontosabb és leggyakoribb parancsokkal, a jelen, harmadik kötetben a rendszer testre szabásával foglalkozunk.

Az itt leírtak megértéséhez és alkalmazásához különösebb számítástechnikai ismeretekre nincs szükség, elegendő a DOS operációs rendszer és a Windows felhasználói környezet alapfokú ismerete.

Végezetül: bár könyvünk készítése során a megfelelő gondossággal igyekeztünk eljárni, ez minden bizonnyal nem óvott meg a tévedésektől. Kérem, fogadják megértéssel hibáimat.

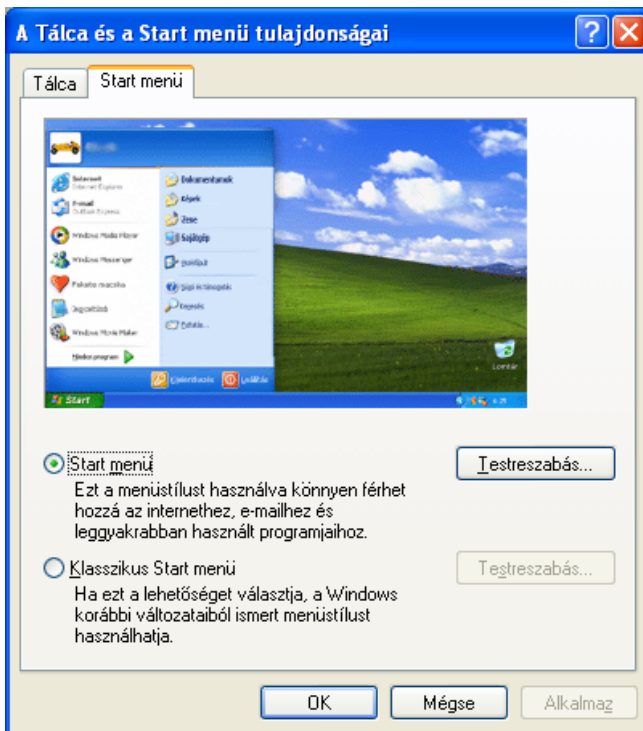
Szentendre, 2002. augusztus

Köszönettel

a szerző.

# A Start menü beállítása

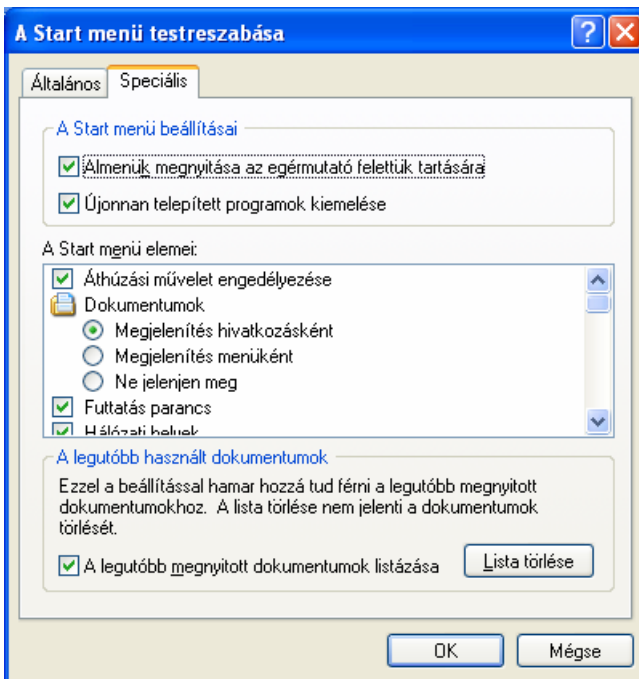
A **Start** nyomógombra kattintás után megjelenő menüből indítható **Vezérlőpult** klasszikus nézetében, a **Tálca és Start menü** parancs segítségével állíthatjuk be a Start menüben megjelenő elemeket. A beállító párbeszédpanelt megjeleníthetjük úgy is, hogy a jobb egérgombbal a Tálca olyan részére kattintunk, ahol nincs semmilyen elem elhelyezve. Ezután adjuk ki a kattintás után megjelenő, a Tálcára vonatkozó helyi menü **Tulajdonságok** parancsát (lásd az 1. ábrát).



1. ábra

A **Tálca és Start menü tulajdonságai** párbeszédpanel **Start menü**, illetve **Testre szabás** nyomógombjával megjeleníthető lapján végezzük el a szükséges beállításokat. A rádiógombokkal választhatunk a Windows XP kétszlopos és a hagyományos Windows klasszikus Start menü nézete között.

A Windows XP új szolgáltatásait nyújtó **Start menü** választókapcsoló bejelölése után a **Testre szabás** nyomógombbal két párbeszédpanel-lapon állíthatjuk be a tulajdonságokat. Az **Általános** lapon határozzuk meg a Start menü ikonjainak méretét, az automatikusan a Start menübe kerülő, leggyakrabban használt programok számát (mely legfeljebb 30 lehet és a lista itt törölhető is), illetve az állandóan megjelenő Internet-böngésző és levelező programokat.



2. ábra

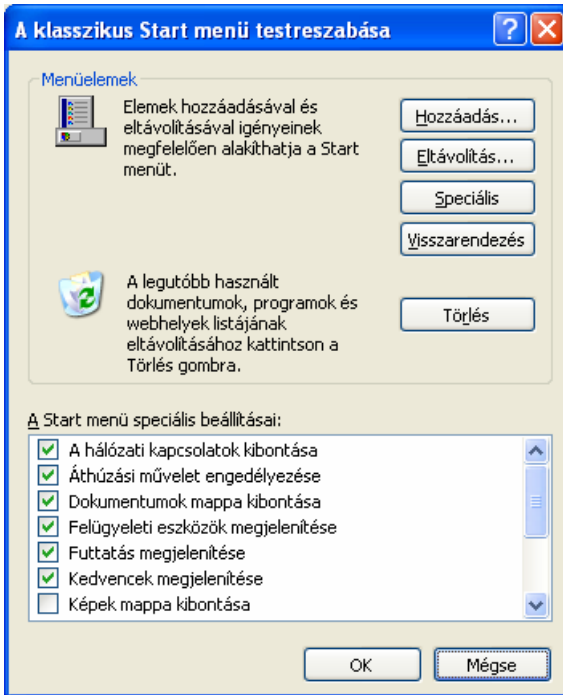
**A Start menü beállításai** mezőben látható jelölőnégyzetekkel olyan kényelmi beállításokkal, menüpontokkal bővíthetjük a Start menüt, amelyre korábban nem volt módunk (megadhatjuk, hogy megjelenjenek az almenük az egérmutató felettük tartásának hatására, kiemelje az újonnan telepített programokat).

**A Start menü elemei** csoportban a Start menüben megjelenő tartalmat, illetve annak elérési módját szabjuk meg. A Start menü megjeleníti a legutóbb megjelenített dokumentumokat is, ha bejelöljük a párbeszédpanel alsó jelölőnégyzetét. A legutóbb megjelenített



dokumentumok listája a **Lista törlése** nyomógombbal üríthető ki. Ekkor csak az ezt követően megnyitott dokumentumok nevei jelennek meg majd a listában, ahová kattintva gyorsan megnyithatók a megfelelő fájlok.

A klasszikus Start menü testre szabása a korábbi Windows változatoknak megfelelően hajtható végre (lásd a 3. ábrát).



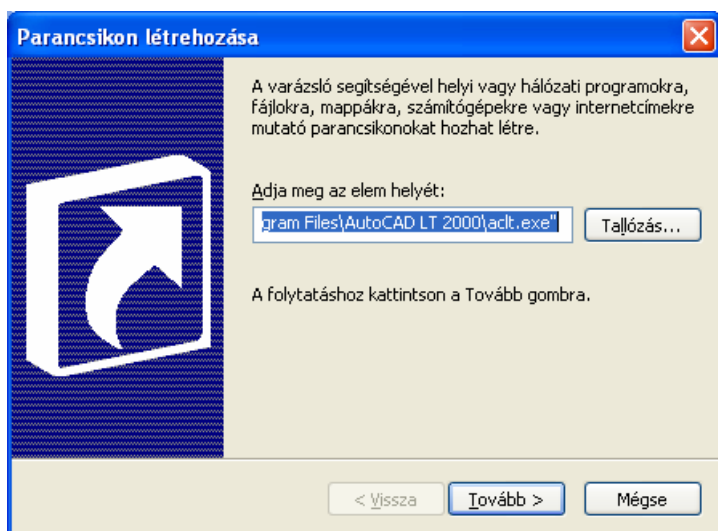
3. ábra

A **Visszarendezés** nyomógomb az eredeti – alapértelmezés szerinti – állapotot állítja helyre a Programok menüben.

A **Törlés** nyomógombbal törölhetjük a legutóbb megnyitott fájlokat tartalmazó **Dokumentumok** menü tartalmát. A **Hozzáadás...** nyomógombbal bővíthetjük újabb elemekkel a **Start** menüt (lásd a 4. ábrát), az azon szereplő, korábban megjelentetett elemeket az **Eltávolítás...** nyomógombbal távolíthatjuk el.

A **Start** menü bővítéséhez először az alkalmazás nevét adjuk, illetve keressük meg. A megkereséshez a **Tallózás** nyomógombra kattintunk (lásd az 5. ábrát). A megfelelő mappa kiválasztásához a

párbeszédpanelen megjelenő fastruktúra csomópontjaiban álló + ikonokra kattintva nyithatjuk meg az ágakat. A menübe felveendő mappát, alkalmazást kattintva választjuk ki, végül megnyomjuk az **OK** nyomógombot. A kiválasztott program – elérési útjával együtt – bekerül a **Parancsikon létrehozása** párbeszédpanel elem helyét jelölő mezőjébe. Az alkalmazás helyének bevitele után kattintsunk a **Tovább** nyomógombra.

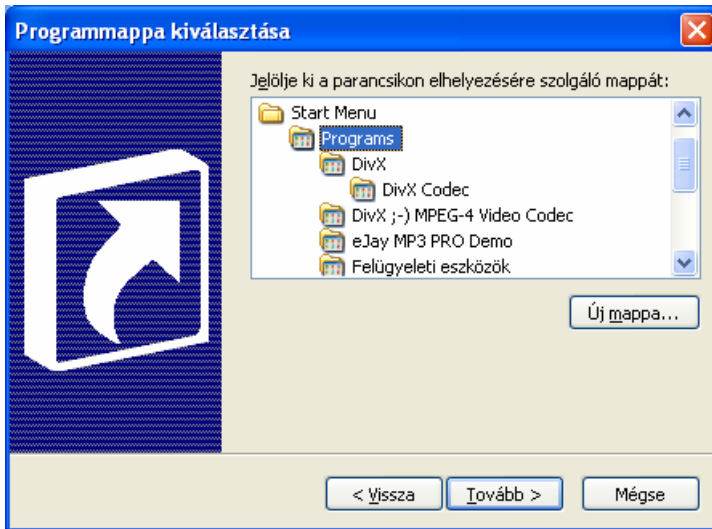


4. ábra

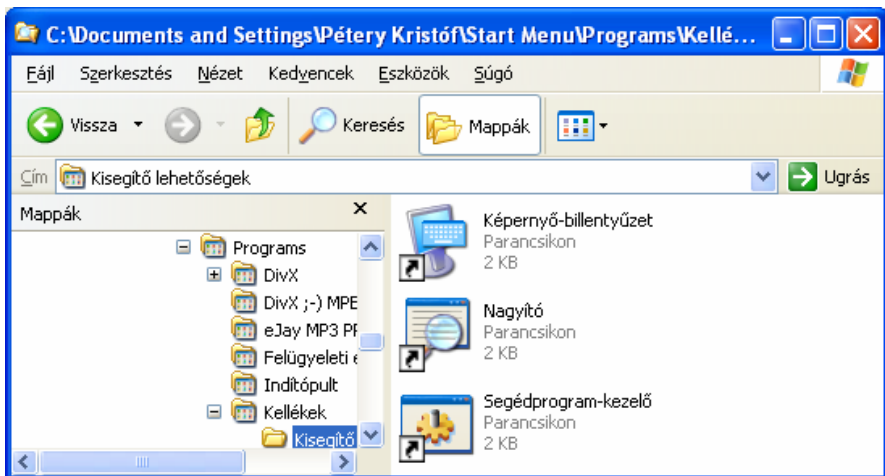
A második lépésben kijelöljük az alkalmazás helyét a **Start** menüben (lásd az 5. ábrát). Új mappa létrehozásához először válasszuk ki az új mappa helyét (a „szülőkönyvtárat”), majd kattintsunk az **Új mappa...** gombra, utána a felajánlott *programcsoport* név módosításával adjuk meg a mappa nevét. Beállítás után kattintsunk a **Tovább** nyomógombra, végül adjuk meg az alkalmazás menüben megjelenő nevét, zárjuk le a módosítást a **Befejezés** gombbal.

A **Start** menü feleslegessé vált elemeit **A klasszikus Start menü testre szabása** párbeszédpanel **Eltávolítás** nyomógombjával töröljük. Ekkor a **Parancsikon vagy mappa eltávolítása** panelen jelöljük ki az eltávolítandó rövidítéseket (parancsikonokat) vagy mappákat. A mappák (könyvtárak) tartalmát itt is a csomópontokban álló +

ikonokra kattintással jeleníthetjük meg és a – ikonokra kattintással rejtethetjük el.



5. ábra



6. ábra

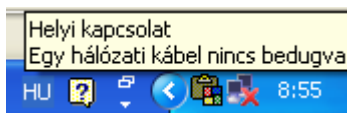
A **Speciális...** nyomógombbal a Windows XP Intézőjének megfelelő ablakot jeleníthetjük meg, amelyen mappák és alkalmazások mozgatásával változtathatjuk meg a **Start** menü tartalmát (lásd a 6. ábrát). Ez az alkalmazás a Windows XP operációs rendszerekben az

Internet Explorernek megfelelő felülettel jelenik meg. Figyeljük meg, hogy az itt felvett elemek a felhasználói profilba kerülnek, azaz a *Documents and Settings/ Felhasználó/Start Menu/Programs* mappába. Minden felhasználó létrehozásakor létrejön a 6. ábra szerinti mappaszerkezet. Ez a telepítéstől függően nem csak a rendszerlemezen lehet. Látható, hogy minden felhasználónak külön helyen tárolt asztalbeállítása (*Asztal* mappa) és kedvenc állományait tároló mappája, külön **Start** menüje, saját, belépéskor elinduló programjait tartalmazó indítópultja van.

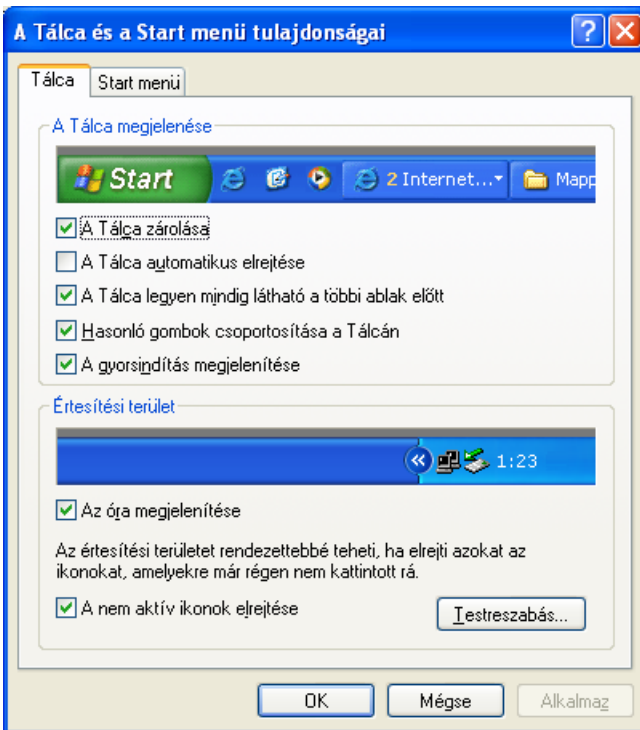
## A Tálca beállítása

A Tálca a Start gombot is tartalmazó sáv az Asztal alján. A Tálcán a több munkaablakot megnyitó alkalmazások csak egyetlen nyomógombbal jelennek meg, amelyek nevében megjelenik a rájuk kattintva megjeleníthető ablakok száma. A Windows XP állapot sor-karbantartó szolgáltatása automatikusan elrejtí a Tálca állapot sora (az óra melletti terület) nem használt elemeit. Ezek rejtve maradnak, de előhívhatók az értesítési terület kibontási ikonjával vagy automatikusan megjelennek az ikonhoz kapcsolt eszköz használatakor. A Start nyomógomb mellett itt jelennek meg az elindított alkalmazások nyomógombjai, amelyek az elindított alkalmazás ikonját és nevét tartalmazzák, valamint a pontos rendszeridőt mutató óra és – igény szerint – az aktuális billentyűzetkiosztás (nyelv) jele. Az elindított alkalmazások nyomógombjaira kattintással, illetve a megnyitott ablakba kattintással válthatunk az alkalmazások között. A Tálcával, illetve teste szabásával már korábban is foglalkoztunk (lásd az első kötetben a 2-13. – 2-16. ábrát), itt további teste szabási lehetőségeket mutatunk be.

A Tálca elrejthető vagy áthelyezhető az Asztal oldalára vagy tetejére, és egyéb módon is teste szabható. Az áthelyezést a Tálca egy ikonokat nem tartalmazó részét megfogva, majd az egér bal gombjának nyomva tartása közben új helyre húzva végezzük. A Tálca széle fölé mozgatott egérkurzor felveszi az ↔ vagy az ↓ formát. Ekkor a bal egérgomb nyomva tartása közben végzett húzással több-



soros (oszlopos) Tálcát is kialakíthatunk. A többi testre szabási lehetőség eléréséhez a Vezérlőpult klasszikus nézetében található **Tálca és Start menü** alkalmazást, illetve a Tálca helyi menüjét használjuk (lásd a 7. ábrát). A helyi menü tartalma itt is attól függ, hogy a Tálca melyik részére kattintunk a jobb egérgombbal.



7. ábra

A Tálca elemeit helyi menüjének **Eszköztárak** ► menüjéből választjuk ki. Alapállapotban csak a **Gyorsindítás** sor van bekapcsolva. Kérhetjük a hálózati helyek és az Asztalra helyezett parancsikonok gyors elérését biztosító **Asztal**, vagy a gyors ugrást, címzést lehetővé tevő **Cím** beállítást is, a nyelvek közötti gyors váltást biztosító **Nyelvi eszköztár** megjelenítését, de felvehetünk saját eszköztárat is a helyi menü **Eszköztárak** ► **Új eszköztár** parancsával. Az eszköztárak közti határokat jelölő függőleges vonalkák is új helyre húzhatók, az eszköztárak húzással áthelyezhetők..

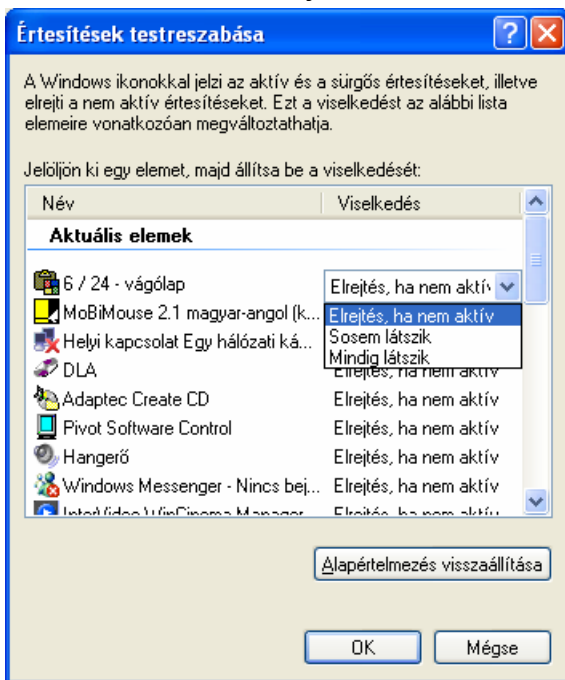
A **Start** menü Vezérlőpultjának **Tálca és Start menü** parancsával vagy a Tálca helyi menüjének **Tulajdonságok** parancsával állítjuk

be a további elemeket, illetve a Tálca működését. A megjelenő párbeszédpanel **Tálca** lapján állítjuk be a Tálca megjelenítését szabályozó kapcsolókat, vagyis jelölőnégyzeteket:

- ☑ **A Tálca zárolása:** Jelenlegi helyén rögzíti a Tálcát az asztalon, így az nem helyezhető át. Zárolja a Tálcán található eszköztárak méretét és helyét is, így ezek a beállítások sem módosíthatók.
- ☑ **A Tálca automatikus elrejtése:** A Tálca automatikusan tűnik el és jelenik meg. Ez utóbbi akkor történik, ha az egérkurzort a Tálca helye fölé, vagy elmozgatjuk. Elrejtve több helyünk marad a munkaablakainkban, de az értesítési elemek is csak akkor jelennek meg a Tálcán, ha a kurzort a Tálca fölé visszük.
- ☑ **A Tálca legyen mindig látható a többi ablak előtt:** A Tálca mindig felülre kerül, azaz eltakarja az alatta lévő ablakrészletet (ha az teljes méretű).
- ☑ **Hasonló gombok csoportosítása a Tálcán:** A Tálcán csoportosítva jeleníti meg az elindított alkalmazások gombjait. Egymás mellé kerülnek az egy programhoz tartozó gombok, ha ezek száma már zsúfolttá tenné a Tálcát, akkor egyetlen gombon gyűjti össze az egy programhoz tartozó valamennyi gombot. Erre a gombra kattintva érhető el a kívánt dokumentum. Az egér jobb gombjával egy ilyen csoportgombra kattintva megjelenített helyi menü **Csoport összezsugorítása** parancsa nyomógomb méretére zsugorítja a csoport összes munkaablakát, a **Csoport bezárása** parancs pedig valamennyi dokumentumot bezárja.
- ☑ **A gyorsindítás megjelenítése:** Megjeleníti a Gyorsindítás eszköztárat. Ez az eszköztár lehetővé teszi a Windows asztal megjelenítését vagy egy program elindítását egyetlen kattintással. Ide helyezhetjük kedvenc programjaink gombjait is.
- ☑ **Óra megjelenítése:** Az értesítési területen megjeleníti a rendszeridőt mutató órát.
- ☑ **A nem aktív ikonok elrejtése:** Helytakarékoság érdekében átmenetileg elrejtje a nem aktív ikonokat az értesítési területen.

A **Testreszabás** nyomógombbal megjelenített párbeszédpanelen szabható az értesítési területén található ikonok viselkedése (lásd a 8. ábrát). A *Mindig látszik* beállítás hatására az ikon folyamatosan látható, a *Sosem látszik* beállítással rejthető el az ikon, az *Elrejtés*,

ha nem aktív állapotban beállítás pedig akkor rejti el az ikont, ha meghatározott idő eltelte óta használaton kívül van. Az **Alapértelmezés visszaállítása** nyomógomb a párbeszédpanel összes beállításának alapértelmezett értékét állítja vissza.



8. ábra

A beállításokat az **Alkalmaz** gombra kattintással érvényesítjük. A nyomógomb csak akkor érhető el, ha valamely beállításon módosítottunk. E nyomógombra kattintás után a párbeszédpanel a képernyőn marad, de érvényesítjük a beállításokat (így „menet közben” ellenőrizhetjük az elért hatást, s ha az nem megfelelő, akkor a párbeszédpanel bezárása előtt módosíthatunk), az **OK** gomb is érvényesíti a beállításokat, de ezzel a párbeszédpanelt is bezárjuk. A **Mégse** gomb elveti a beállításokat és visszatér a megelőző állapothoz (hacsak korábban nem nyomtuk le az **Alkalmaz** nyomógombot).

A **Tálca és Start menü tulajdonságai** párbeszédpanel megjeleníthető az értesítési terület helyi menüjének **Értesítések testre szabása** parancsával is.