



Microsoft

Windows^{XP}
Professional

Mappa-, állomány- és lemezkezelés

Dr. Pétergy Kristóf

Mercator
Studio

Minden jog fenntartva, beleértve bárminemű sokszorosítás, másolás és közlés jogát is.

Kiadja a Mercator Stúdió
Felelős kiadó a Mercator Stúdió vezetője
Lektor: Gál Veronika
Szerkesztő: Pétery István
Műszaki szerkesztés, tipográfia: Dr. Pétery Kristóf

ISBN 963 9430 64 1

© Dr. Pétery Kristóf PhD, 2002
© Mercator Stúdió, 2002

Mercator Stúdió Elektronikus Könyvkiadó
2000 Szentendre, Harkály u. 17.
T/F: 06-26-301-549
06-30-30-59-489

TARTALOM

| | |
|--|----|
| TARTALOM | 3 |
| ELŐSZÓ | 5 |
| A Windows Intéző | 7 |
| Az Intéző nézetei | 8 |
| Az Intéző testre szabása | 15 |
| Az Intéző vezérlése egérrel | 19 |
| Az Intéző vezérlése billentyűzettel..... | 20 |
| Állományok jellemzői | 20 |
| Képállományok gyors megtekintése | 32 |
| Csatlakozás hálózati meghajtóhoz | 33 |
| Hálózati kapcsolat megszüntetése | 35 |
| Mappák és fájlok keresése | 36 |
| Mappák és fájlok másolása és mozgatása | 41 |
| Mappák és fájlok átnevezése | 43 |
| Mappák és fájlok törlése | 44 |
| Tulajdonjog átvétele | 45 |
| A Lomtár kezelése | 47 |
| Mobil felhasználók támogatása | 52 |
| Kapcsolat nélküli fájlok | 57 |
| Munka kapcsolat nélküli módban..... | 66 |
| Kedvencek kezelése..... | 66 |
| Az Intéző lemezkezelése | 67 |
| Lemezkezelési rendszerezők | 70 |
| A Windows XP fájlrendszerei..... | 72 |
| FAT állományrendszer | 73 |
| FAT32 állományrendszer..... | 74 |
| NTFS állományrendszer | 74 |
| CDFS állományrendszer..... | 76 |
| EFS állományrendszer | 76 |

| | |
|--|-----|
| Lemezkarbantartás | 78 |
| Lemezellenőrzés | 84 |
| Biztonsági másolat kezelése | 85 |
| Töredezettség-mentesítés | 92 |
| Kötetek kialakítása és lemezformázás | 95 |
| Biztonsági beállítások | 102 |
| Kvótakezelés | 103 |
| CD- és DVD-ROM beállítások | 105 |

ELŐSZÓ

Az adatokat, információkat, dokumentumokat, – melyek lehetnek akár szöveges vagy kép, hang, digitalizált videoanyagok – állományokban, azaz fájlokban, a háttértárolókon tároljuk. A fájlok egyfajta logikai csoportosítását teszik lehetővé a mappák. A Windows telepítésekor már sok mappát hoz létre, de saját anyagaink számára is mappákat készítünk. A mappák egyedi névvel rendelkező gyűjtőhelyek a háttértárolókon. A mapparendszer kialakításakor célszerű a használatnak megfelelő logikus hierarchiát kialakítani. A legtöbb feladat valamilyen módon a fájlhoz és mappákhoz kapcsolódik. Ezek a feladatok három csoportba oszthatók:

- *Az állományok és mappák kezelése*

A fájlokkal és mappákkal végezhető egyszerűbb műveletek, mint mappa vagy fájl létrehozása, törlése, másolása vagy áthelyezése, illetve összetettebb feladatok, például fájl vagy mappa tulajdonságainak megváltoztatása, hálózaton keresztül elért, megosztott mappa kezelése és mappák megosztása, a lemezeken tárolt mappák, fájlok rendezése.

- *Fájlok és mappák keresése*

Fájl és mappa keresésekor a keresést a szűrőfeltételek megadásával végezzük. A szűrőfeltételek további feltételek – például dátum, típus, fájl méret vagy kis- és nagybetűk megkülönböztetése – megadásával szűkíthetők. A keresés bővíthető helyettesítő karakterek használatával, szabad szöveges vagy szabályos kifejezések megadásával is.

- *Mappák és fájlok biztonsági beállításai*

A Rendszergazdák csoport tagjai számára a Windows XP Professional széleskörű biztonsági lehetőségeket nyújt, például a felhasználói és csoportfiókok, a csoportházirend, a megosztott mappák és nyomtatók engedélyei beállításával. A fájlok és mappák biztonságossá tehetők a naplózás és a felhasználói jogok használatával. NTFS-fájlrendszer esetén fájl- és mappaengedélyek adhatók ki, a mappák és fájlok titkosíthatók.

Ebben a kötetben a Windows XP Professional mappa és állománykezelő rendszerét, a telepítésekor számítógépünkre felkerült legfontosabb programok kezelését ismertetjük, amelyek a munkaasztalon, és a Start menüben jelennek meg.

A könyv rengeteg illusztrációt tartalmaz. Lehet, hogy ez „illetlen” dolog egy e-book esetében, ahol a fájl méret ezzel járó növekedése megnehezíti a könyv terjesztését, forgalmazását, azaz nehezíti a letöltést az internetről. A „túlillusztráltságra” azonban elfogadható magyarázatot ad, hogy amíg a Windows XP magyar nyelvű változata mellett elkészítjük az angol nyelvű változatot használók számára szolgáló ismertetést, használható anyagot akartunk adni a magyartól eltérő nyelvi változatok felhasználói kezébe is. A különféle lokalizált változatok képernyőképei ugyanis egymás ikertestvérei, így a magyar nyelvű képernyők üzenetei hasznosan értelmezhetők a más nyelvi változatok magyar nyelvű felhasználói számára is.

A könyv terjedelmének így is határt szab a megengedhető állomány méret. Ezért az LSI Kiadónál hasonló témában megjelent könyvünkkel szemben, most a fontosabb fejezeteket önálló kötetekben, több helyen kiegészítve jelentetjük meg. Nem elhanyagolható szempont az sem, hogy így a felhasználónak elegendő csak a számára érdekes állományokat letölteni. Az első kötetben a rendszer alapjaival és újdonságaival, a második kötetben a Windows XP rendszer alkalmazásához kapcsolódó legfontosabb és leggyakoribb parancsokkal, harmadik kötetben a rendszer testre szabásával, a jelen, negyedik kötetben a mappák, állományok és lemezek kezelésével foglalkozunk.

Az itt leírtak megértéséhez és alkalmazásához különösebb számítástechnikai ismeretekre nincs szükség, elegendő a DOS operációs rendszer és a Windows felhasználói környezet alapfokú ismerete.

Végezetül: bár könyvünk készítése során a megfelelő gondossággal igyekeztünk eljárni, ez minden bizonnyal nem óvott meg a tévedésektől. Kérem, fogadják megértéssel hibáimat.

Szentendre, 2002. augusztus

Köszönettel

a szerző.

A Windows Intéző



explorer

A Windows Intéző segítségével végezhetjük el a legalapvetőbb lemez-, könyvtár- és állománykezelési műveleteket. Ezzel az alkalmazással formázhatjuk, másolhatjuk lemezeinket, mozgathatjuk, nevezhetjük át állományainkat, könyvtárainkat. Új könyvtárakat, mappákat, hálózati kapcsolatokat (mappák megosztását, hálózati meghajtó kialakítását) is ezzel a programmal hozunk létre. Itt határozzuk meg a felhasználók mappához hozzáférési jogosultságait is. Az **Intéző** a **Start** menü **Minden program ▶ Kellékek ▶ Windows Intéző** paranccsal, vagy egyszerűen az Asztal Sajátgép, Hálózati helyek, Lomtár vagy Dokumentumok ikonjára kétszer kattintva indítható (a Windows billentyűzeteken a **Win+E** billentyűkombinációval, az MS Office billentyűzeteken a **Files** nyomógombbal). A különböző indítási módoknak csak annyi jelentősége van, hogy az Intéző indításakor más mappát, illetve rendszermappát jelenítenek meg, annak tartalmát mutatják. Viszont ilyen esetben is könnyen meghajtót, mappát válthatunk az Intéző **Cím** listájában.


A Windows Intéző megjeleníti a számítógépen található fájlok, mappák és meghajtók hierarchikus felépítését. Az Intéző ablakában megjelennek a számítógépen meghajtóbetűjellel rendelkező hálózati meghajtók is. A Hálózati helyek mappában is hasonlóan dolgozhatunk a helyi hálózathoz (LAN) csatlakozó számítógépekkel, illetve az FTP-vel felkeresett gépekkel.

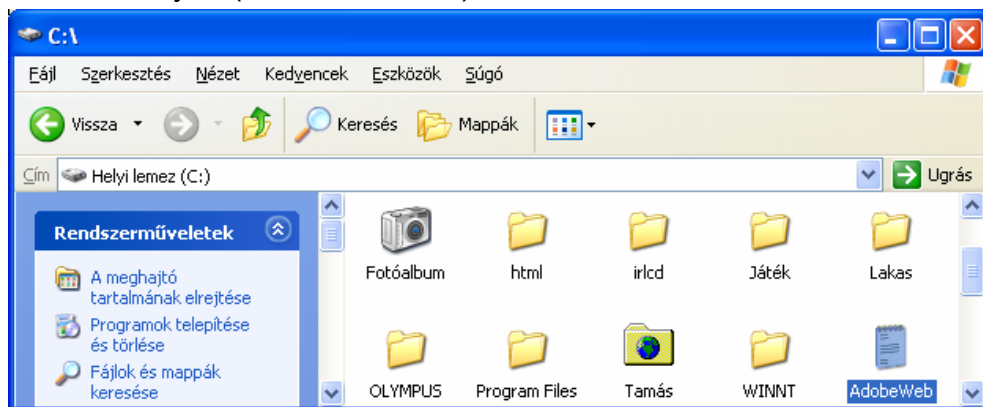
A Windows telepítése után az Asztalon megtalálható Dokumentumok mappa kényelmesen használható hely a dokumentumok, képek vagy egyéb olyan fájlok tárolására, amelyekhez gyors hozzáférést szeretnénk. Számítógépünk (helyi) merevlemezéről törölt fájlokat vagy mappákat a Windows XP egy speciális mappába, a Lomtárba helyezi, ahol visszakereshetők és helyreállítható a törlés előtti állapot, vagy véglegesen törölhetünk. A hajlékonylemezezről vagy a hálózati meghajtóról törölt fájlokat és mappákat a rendszer véglegesen törli, ezek nem kerülnek a Lomtárba.

Az **Intéző** a korábban használt **Fájlkezelő** utódja, az állományok és könyvtárak csoportosítására és a velük, vagy lemezekkel végzett műveletek megszervezésére, programok futtatására szolgál. Lehe-

tővé teszi az állományok (dokumentumok) és az azokat feldolgozni képes alkalmazások társítását. Az alkalmazás meggyorsítja a programok futtatását, az állományok kezelését. Lényeges különbség a **Fájlkezelő** és az **Intéző** között, hogy az előbbi egyidejűleg több mappa tartalmának megjelenítésére volt képes és ezek között az ablakok között végeztük a műveleteket. Most hasonló megjelenést érhetünk el az Intéző több példányban történő megnyitásával. Az Intéző program ugyanakkor sokkal több szolgáltatást nyújt, mint elődje. A Windows XP Intézője a korábbi változatokhoz képest ismét jelentősen módosult. Most már kicsinyített előkép, miniatűrök (weblapok, sőt képek, animációk) megjelenítésére is alkalmas.

Az Intéző nézetei

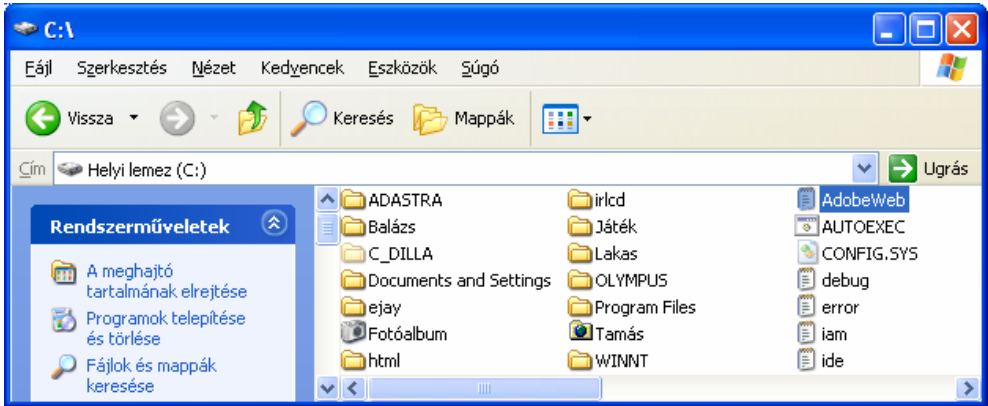
A Windows Intéző több, mindig az adott munkafolyamatnak legjobban megfelelő nézetben jeleníthető meg. Ezekből a korábbi fejezetekben már láttunk példákat, itt összefoglaljuk a programban rejlő, kiaknázható lehetőségeket. Az Intéző nézeteit az eszköztár  nyomógombjából legördíthető menü parancsaival vagy a **Nézet**, illetve a helyi menü parancsaival állítjuk be. Az **Ikonok** elrendezésű nézet a meghajtókkal, mappákkal, programokkal végzett műveletekhez előnyös (lásd az 1. ábrát).



1. ábra

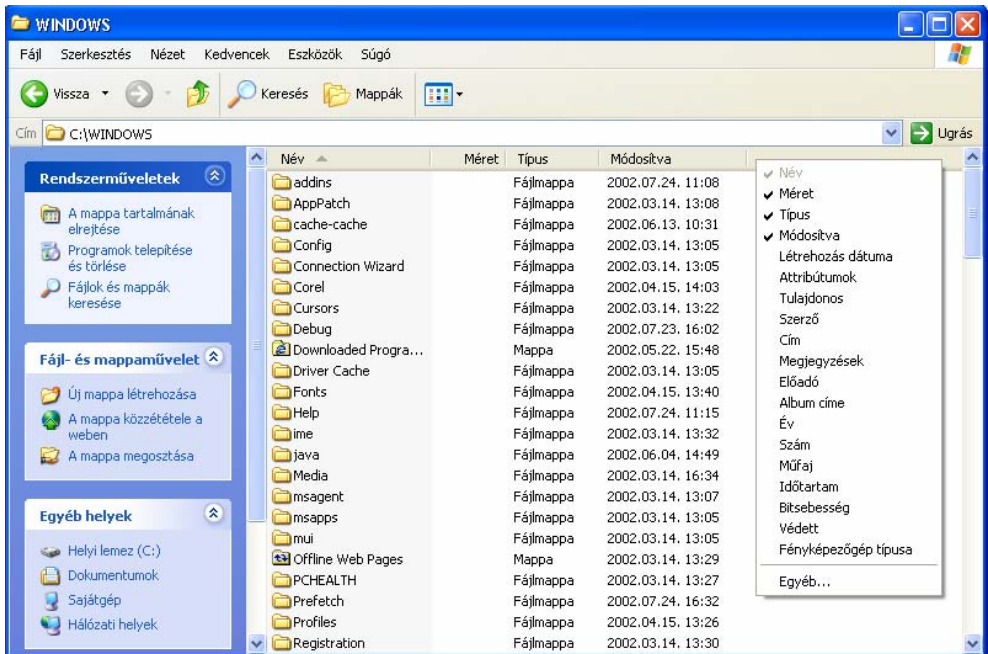
A **Filmszalag** és a **Mozaik** nézet elsősorban a képeket tartalmazó mappák megtekintéséhez használható. A **Lista** nézet a legtömörebb-

ben mutatja a mappa tartalmát, tehát ebben a nézetben jelenik meg a legtöbb fájlt tartalmazó lista az ablakban (lásd a 2. ábrát). Ez a fájlok másolása, mozgatása, átnevezése esetén előnyös.



2. ábra

Szintén a fájlműveleteknél hasznos a fájlok összes fontos adatát megmutató **Részletek** nézet (lásd a 3. ábrát)






3. ábra

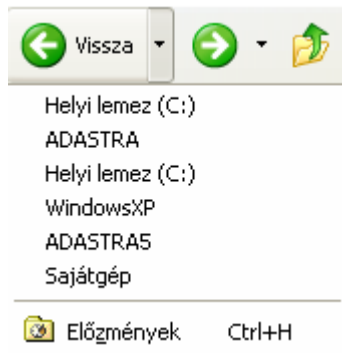
A **Részletek** nézetben az Intéző jobb oldali ablakrésze alapállapotban a mappától, illetve a fájltypustól függő, kis méretű ikonokat jelenít meg az elem rövid nevével, méretével, típusával, utolsó módosításának dátumával és idejével. Az állományokról részletesebb adatokat is megjeleníthetünk, ennek módját „Az Intéző testre szabása” című részben ismertetjük. Az állományok rendezettségét az oszlopfejre kattintással határozzuk meg. Például a **Név** feliratra mért egyszeres kattintás az állománynevek alapján ábécé szerint (a-tól z-ig) rendezi az állománylistát, az ismételt kattintás a rendezettség irányát megfordítja (z-től a-ig). A rendezettséget és a rendezés irányát az oszlopfejben megjelenő ▲ ▼ szimbólumok jelzik.

Az oszlopok szélessége egérrel módosítható. Ehhez az oszlopfej határoló vonalára mozgatjuk az egérkurzort, majd a bal egérgomb folyamatos nyomva tartása mellett a megfelelő új helyre vontatjuk. Ugyanilyen módon, a határvonal húzásával módosítható a jobb oldali állománylista és a bal oldali böngészősáv (például mappalista – könyvtárfa, funkciókat összefoglaló sáv – területének aránya). Ugyancsak húzással módosíthatjuk az oszlopok sorrendjét. Ehhez a bal egérgomb nyomva tartása közben húzzuk az oszlopfejet új helyére.

A mappák között általában kettős kattintással, illetve a mappa elérési útjának a **Cím** mezőbe írásával, valamint a **Cím** mező listájának legördítése után, a listából választva mozgunk.

Az Intézőben korábban felkeresett mappákra a  nyomógombbal (**Alt+←**), illetve a jobb oldalán látható ▼ szimbólumra kattintva megjelenített listából kiválasztva léphetünk (lásd a 4. ábrát). Az így betöltött korábbi mappatartalmak sorá-

ban visszafelé a  nyomógombbal (**Alt+→** billentyűkombinációval) lépegethetünk. Az adott, aktuális mappa „szülőmappáját”, vagyis a hierarchiában feljebb található mappát nyitja meg az  ikon.



4. ábra