



Microsoft

Windows^{xp}
Professional

AZ operációs rendszer kellékei

Dr. Péterny Kristóf

Mercator
Media Studio

Minden jog fenntartva, beleértve bárminemű sokszorosítás, másolás és közlés jogát is.

Kiadja a Mercator Stúdió
Felelős kiadó a Mercator Stúdió vezetője
Lektor: Gál Veronika
Szerkesztő: Pétery István
Műszaki szerkesztés, tipográfia: Dr. Pétery Kristóf

ISBN 963 9430 66 8

© Dr. Pétery Kristóf PhD, 2002
© Mercator Stúdió, 2002

Mercator Stúdió Elektronikus Könyvkiadó
2000 Szentendre, Harkály u. 17.
T/F: 06-26-301-549
06-30-30-59-489

TARTALOM

TARTALOM	3
ELŐSZÓ	5
Biztonsági konfiguráció és analízis	7
Biztonsági sablonok.....	10
Címjegyzék.....	14
Cserélhető tároló	18
Csevegés.....	18
Csoportházirend	20
Dr. Watson segédprogram	20
Eseménynapló.....	22
Eszközkezelő.....	24
Helyi felhasználók és csoportok	24
Képolvasó és fényképezőgép varázslója.....	25
Indexelő szolgáltatás	27
Internet Explorer	31
IP-biztonsági házirendkezelő.....	39
Jegyzettömb (Notepad)	41
Karaktertábla	45
Lemezkezelés.....	47
Megosztott mappák	47
Outlook Express	48
Paint	49
Sajátkarakter-szerkesztő	56
Számítógép-kezelés	58
Számológép.....	58
Szinkronizáláskezelő	61
Tanúsítványok	62
Teljesítmény	64
Vágókönyv-kezelő és kiszolgáló.....	64

Windows Feladatkezelő.....	68
Windows Movie Maker	69
Windows Update	72
WordPad.....	72
Multimédia alkalmazások.....	78
Hangerőszabályzó	78
Hangrögzítő	79
Médialejátszó.....	80
Kisegítő lehetőségek	82

ELŐSZÓ

A Windows XP Professional rendszerrel szállított programok között számos, a mindennapi feladatok elvégzésére, a számítógép karbantartására és problémáinak elhárítására használható alkalmazást találunk. Ezeket a következőkben csak vázlatosan mutatjuk be. A programok a használathoz szükséges információkat a kellő mélységben tartalmazó sűgőval rendelkeznek, ezek kezelése megegyezik a korábban ismertetettel.

A programok egy része semmit sem változott a korábbi Windows NT, Windows 2000 változathoz képest, más, igen hasznos programok pedig éppen a Windows XP Home Edition, illetve Professional rendszerben jelentek meg.

Az operációs rendszer kellékei a legkönnyebben a **Start** menü **Minden program** ▶ **Kellékek** ▶ almenüben érhetők el, illetve a parancssorból (a **Start/Futtatás** párbeszédpanelről) is indíthatók.

A könyv rengeteg illusztrációt tartalmaz. Lehet, hogy ez „illetlen” dolog egy e-book esetében, ahol a fájl méret ezzel járó növekedése megnehezíti a könyv terjesztését, forgalmazását, azaz nehezkesé teszi a letöltést az internetről. A „túlillusztráltságra” azonban elfogadható magyarázatot ad, hogy amíg a Windows XP magyar nyelvű változata mellett elkészítjük az angol nyelvű változatot használók számára szolgáló ismertetést, használható anyagot akartunk adni a magyartól eltérő nyelvi változatok felhasználói kezébe is. A különféle lokalizált változatok képernyőképei ugyanis egymás ikertestvérei, így a magyar nyelvű képernyők üzenetei hasznosan értelmezhetők a más nyelvi változatok magyar nyelvű felhasználói számára is.

A könyv terjedelmének így is határt szab a megengedhető állomány méret. Ezért az LSI Kiadónál hasonló témában megjelent könyvünkkel szemben, most a fontosabb fejezeteket önálló kötetekben, több helyen kiegészítve jelentetjük meg. Nem elhanyagolható szempont az sem, hogy így a felhasználónak elegendő csak a számára érdekes állományokat letölteni. Az első kötetben a rendszer alapjaival és újdonságaival, a második kötetben a Windows XP rendszer alkalmazásához kapcsolódó legfontosabb és leggyakoribb

parancsokkal, harmadik kötetben a rendszer testre szabásával, a negyedikben a mappa-, állomány- és lemezkezeléssel, az ötödik kötetben a hálózati kapcsolatokkal, diagnosztikával és hibaelhárítással, illetve a jelen hatodik kötetben a rendszer kellékeivel, vagyis az operációs rendszerrel szállított hasznos kiegészítő alkalmazásokkal foglalkozunk.

Az itt leírtak megértéséhez és alkalmazásához különösebb számítástechnikai ismeretekre nincs szükség, elegendő a DOS operációs rendszer és a Windows felhasználói környezet alapfokú ismerete.

Végezetül: bár könyvünk készítése során a megfelelő gondossággal igyekeztünk eljárni, ez minden bizonnyal nem óvott meg a tévedésektől. Kérem, fogadják megértéssel hibáimat.

Szentendre, 2002. augusztus

Köszönettel

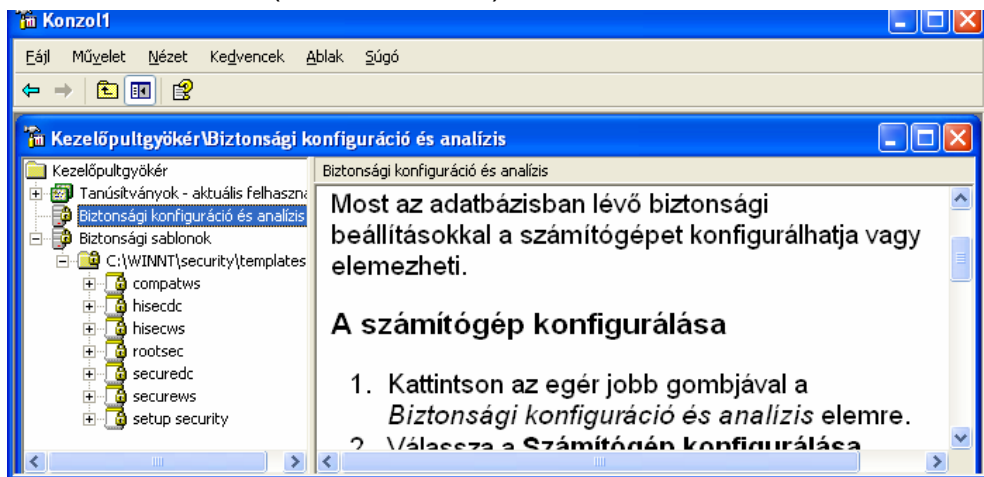
a szerző.

Biztonsági konfiguráció és analízis



Biztonsági konfiguráció...

A menedzsmentkonzolon keresztül (a fentebb ismertetett módon) elérhető Biztonsági konfiguráció és analízis beépülő modul ellenőrzi és elemzi a rendszer biztonsági beállításait, és módosításokat javasol az aktuális rendszerbeállításokra. A menedzsmentkonzolt a **Start** menü **Futtatás** parancsával megjelenített párbeszédpanelen keresztül indítjuk. Gépeljük be a párbeszédpanel megnyitás mezőjébe: `mmc`, majd kattintsunk az **OK** nyomógombra vagy nyomjuk meg az **Enter** billentyűt. Adjuk ki a **Konzol** ablak **Fájl/Beépülő modul hozzáadása/eltávolítása** parancsát vagy nyomjuk meg a **Ctrl+M** billentyűkombinációt. A megjelenő párbeszédpanelen kattintsunk a **Hozzáadás** nyomógombra, majd választunk ki a *Biztonsági konfiguráció és analízis* modult a rendelkezésre álló modulok közül (lásd az 1. ábrát).

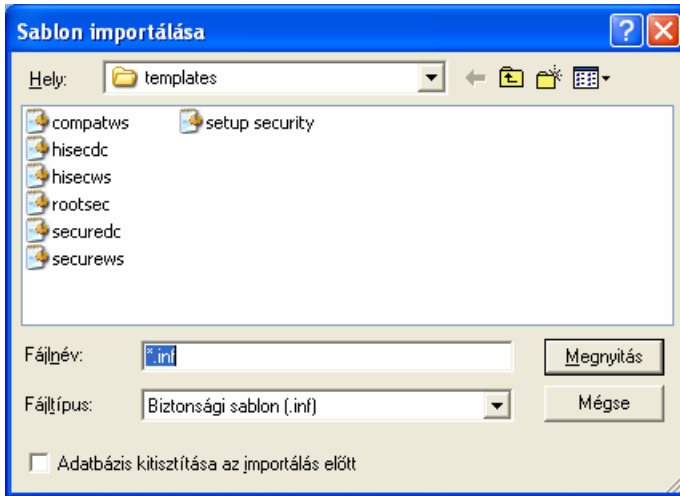


1. ábra

A konzolbeállításokat `.msc` fájlokban tárolhatjuk. Az ajánlott biztonsági szintnek nem megfelelő területekre ikonok, illetve megjegyzések hívják fel a figyelmet. A rendszergazda a Biztonsági konfiguráció és analízis beépülő modul segítségével beállíthatja a biztonsági házirendet és megkeresheti a rendszerben felmerülő biztonsági hiányosságokat. A szervezet kockázatkezelési programjának részeként végrehajtott a

rendszeres elemzés segítségével az összes számítógép megfelelő biztonsági szintje nyomon követhető és az adott biztonsági szint megőrizhető. A részletes elemzés a rendszert a biztonsággal kapcsolatos összes szempontból bemutatja, ahonnan felismerhetők a rendszerben idővel megjelenő biztonsági hiányosságok. Az adatbázis kialakításának lépései megtekinthetők a jobb oldali ablakrészben.

Az új *.sdb* adatbázist a *Biztonsági konfiguráció és analízis* elem helyi menüjének vagy a **Művelet** menűn **Adatbázis megnyitása** parancsával hozzuk létre. A megjelenő párbeszédpanelen megadjuk az adatbázis nevét majd a **Megnyitás** nyomógombra kattintunk, utána megadjuk az importálandó *.inf* biztonsági sablont is (lásd a 2. ábrát).

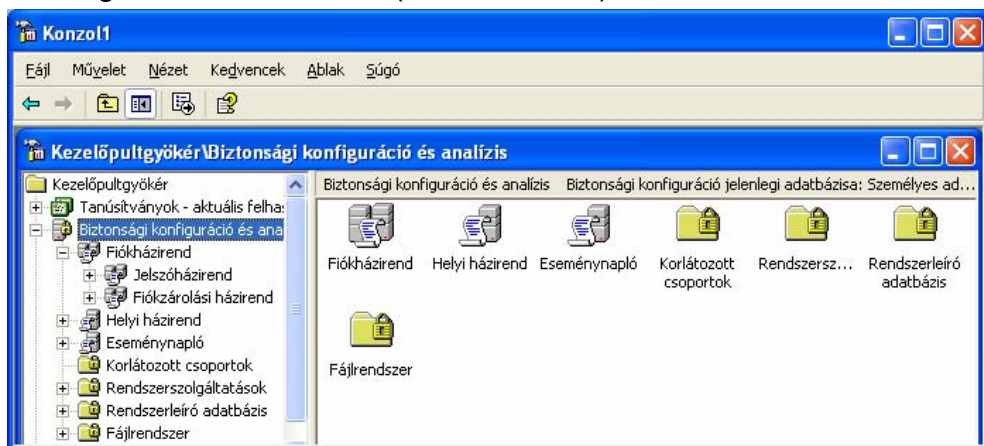


2. ábra

Jelöljük be az **Adatbázis kitisztítása az importálás előtt** jelölőnégyzetet, ha a munkaadatbázisban tárolt sablont felül szeretnénk írni az importált sablonnal. Üres jelölőnégyzettel egyesíthetjük az importált sablont a tárolt sablonokkal, így összetett sablont hozunk létre a munkaadatbázisban.

Az **Adatbázis megnyitása** ablakban megjelennek a korábban összeállított biztonsági adatbázisok. Ezek közül is választhatunk, de ekkor új sablont csak a **Művelet** menű **Sablon importálása** parancsával tölthetünk be.

A biztonsági elemzés a sablon megnyitása után a **Művelet** menü **Számítógép elemzése** parancsával hajtható végre. Az elemzés során állapotjelző párbeszédpanelen jelennek meg az éppen elemzés alatt álló biztonsági területek. Az elemzés befejezése után a *Biztonsági konfiguráció és analízis* konzolelem helyi menüjének vagy a **Művelet** menü **Naplófájl megjelenítése** parancsával ellenőrizhető a naplófájl, vagy megtekinthető az eredmény az ablak jobb oldali részén. Itt ugyanis megjelennek a vizsgált elemek, amelyeknek kategóriái a konzolfa ágairól választhatók ki (lásd a 3. ábrát).



3. ábra

Tartomány felépítésű infrastruktúra esetén rendszerint sok számítógépet kell gyakran elemezni, ehhez felhasználhatjuk a **Secedit.exe** parancssori programot, amellyel kötegelt elemzés végezhető. A programmal akár ütemezetten is végrehajthatók az elemzések. A parancssori programfuttatásnál használható paramétereket és egyéb tudnivalókat a súgó *secedit*, valamint kapcsolódó témaköreiben találhatunk. A paraméter nélküli **secedit** parancs is a megfelelő súgóoldalra kalauzol.

A Windows XP operációs rendszerben a felhasználók lehetőségeit három alapvető biztonsági szint határozza meg a Felhasználók, a Kiemelt felhasználók vagy a Rendszergazdák csoportok tagjai számára.

- A legbiztonságosabb a Felhasználók csoport. A használható alapértelmezett engedélyek a tagok számára nem teszik lehetővé az operációs rendszer beállításainak vagy más felhasználók adatainak

módosítását. A felhasználói szintű engedélyek akadályt jelenthetnek a régebbi rendszerű alkalmazások futtatásában. A Felhasználók csoport tagjai a hitelesített Windows programokat garantáltan futtathatják. Alapértelmezés szerint az interaktívan bejelentkezett felhasználó a Felhasználók csoport tagja lesz.

- A Kiemelt felhasználók csoport elsősorban a visszamenőleges kompatibilitást szolgálja. E csoport tagjai futtathatják a nem hitelesített alkalmazásokat is, módosíthatják a számítógép bármely beállítását. A Windows NT 4.0 rendszerről frissített Windows XP rendszereken az interaktívan bejelentkező felhasználó a Kiemelt felhasználók csoportnak lesz a tagja
- A Rendszergazdák csoport számítógép-karbantartási feladatok végrehajtását teszi lehetővé. A csoporthoz alapértelmezésként rendelt engedélyek a teljes rendszer teljes körű felügyeletét biztosítják. Ennek a csoportnak ezért csak az igazán megbízható felhasználók lehetnek a tagjai.

A Biztonsági beállítások kezelője eszközzel a bármilyen csoport tagságával járó jogok szabályozhatók a *Korlátozott csoportok* házirenddel.

Biztonsági sablonok



Biztonsági sablonok

NTFS fájlrendszer esetén a Biztonsági sablonok beépülő modul segítségével a számítógépek számára biztonsági sablonok hozhatók létre, illetve módosíthatók az előregyártott (importált) minta sablonok. Nem alakítható ki biztonság a FAT fájlrendszerekre telepített Windows XP Professional rendszerek esetében. Ezek a sablonok a biztonsági beállításokat tartalmazó fájlok. A beállítások alkalmazhatók a helyi számítógépre vagy importálhatók az Active Directory Csoportházirend-objektumába. Az importálásakor a Csoportházirend beépülő modul feldolgozza a sablont és végrehajtja a megfelelő módosításokat a Csoportházirend-objektum tagjain, amelyek lehetnek számítógépek vagy felhasználók.

A Windows XP számos növekményes biztonsági sablont tartalmaz, amelyek alapértelmezett helye a *winnt\security\templates* mappa. Az előre definiált sablonok testre szabhatók a menedzsmentkonzol Biztonsági sablonok beépülő moduljával (lásd a 4. áb-

rát). A biztonsági sablonok folyamatosan módosítják – és nem telepítik – az alapértelmezett biztonsági beállításokat, ha azok megtalálhatók a számítógépen.

Az importálható előre definiált biztonsági sablonok:

- Alapértelmezett beállítások újraalkalmazása (*Setup security.inf*).

Számítógép-specifikus sablon, amely az operációs rendszer telepítése során alkalmazott alapértelmezett biztonsági beállításokat tartalmazza, beleértve a rendszermeghajtó gyökérkönyvtárára vonatkozó fájlengedélyeket is. A sablont vagy ennek részei katasztrófa utáni helyreállításra használhatók, de nem alkalmazhatók csoport-házirenden keresztül.

- Nagyon biztonságos környezet kialakítása (*Hisecws.inf*).

Korlátozásokat valósít meg a titkosítás és aláírás azon szintjeire, amelyek az SMB-ügyfelek és kiszolgálók közötti biztonságos csatornákon lebonyolított adatforgalomhoz szükségesek. Például, amíg a biztonságos sablonok hatására a kiszolgálók visszautasítják LAN Manager válaszokat, a nagyon biztonságos sablonok hatására a kiszolgálók mind a LAN Manager, mind az NTLM válaszokat visszautasítják. Megköveteli a kiszolgáló oldali üzenetek aláírását. Erős titkosítást és aláírást követel meg azon biztonságos csatornák adatainak használatához, amelyek tartományról tagra, és tartományról tartományra vonatkozó bizalmi kapcsolatot tartalmaznak. A sablon alkalmazásához valamennyi tartományvezérlőn, amely az ügyfélre bejelentkező felhasználók fiókját tartalmazza, legalább a Windows NT 4.0 Service Pack 4 szervizcsomagnak kell futnia. Az összes tartományvezérlőn, amelyhez az ügyfél csatlakozott, a Windows 2000 rendszernek kell futnia.

- Kevésbé biztonságos, azonban az alkalmazásokkal kompatibilisebb környezet kialakítása (*Compatws.inf*).

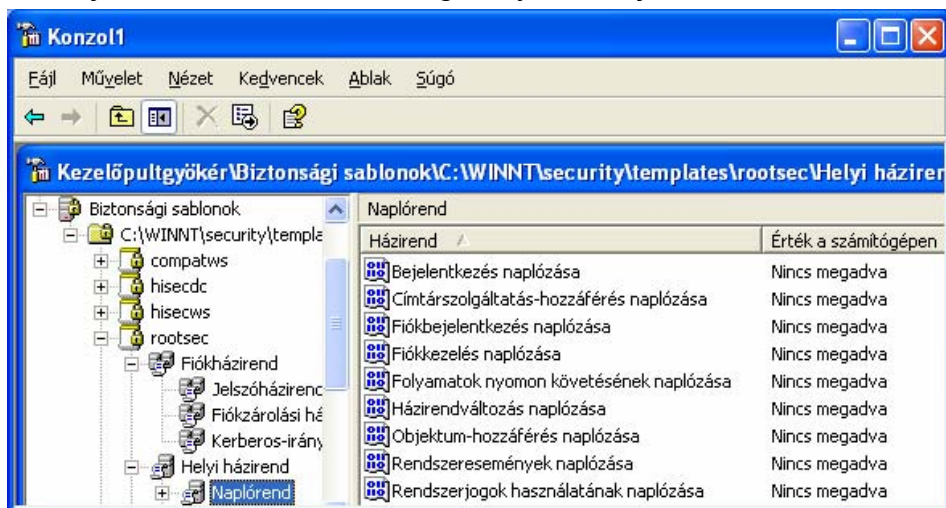
A munkaállomások és kiszolgálók alapértelmezett engedélyei elsősorban három helyi csoportra érvényesek: *Rendszergazdák*, *Kiemelt felhasználók* és *Felhasználók*. A Rendszergazdák csoport tagjai rendelkeznek a legtöbb, a Felhasználók csoport tagjai pedig a legkevesebb jogosultsággal.

Alapértelmezés szerint a helyi Kiemelt felhasználói csoport tagjainak biztonsági beállításai kompatibilisek a Windows NT 4.0 felhasználókéval, így a létező alkalmazások is sikeresen futnak a ke-

vésbé biztonságos kiemelt felhasználói beállításokkal, a Windows 2000 által hitelesített minden felhasználó tagja a Kiemelt felhasználók csoportnak. Ez kisebb biztonságot jelent. Szerencsésebb, ha a felhasználók alapértelmezésben csak a szűkebb jogokkal rendelkező Felhasználók csoport tagjai, amelynek biztonsági beállításait olyan szintre lehet csökkenteni, hogy az alkalmazások sikeresen futhassanak. Ezt a beállítást nyújtják a kompatibilis sablonok (automatikusan törlik a Kiemelt felhasználók csoport minden tagját a csoportból).

- A rendszergyöker biztonságának kialakítása. (*Rootsec.inf*).

A sablon a Windows XP Professional rendszerben bevezetett új gyökérendedélyeket adja meg alapértelmezés szerint a rendszer-meghajtó gyökerére. Felhasználható a gyökérkönyvtár engedélyeinek újraalkalmazására, ha ezek nem szándékos módosítására került sor, vagy a sablon módosítható, hogy ugyanazok a gyökérendedélyek legyenek beállíthatók más kötetekre is. A sablon nem írja felül az utódobjektumokra definiált explicit engedélyeket. Csak az utódobjektumok által örökölt engedélyeket terjeszti ki.



4. ábra

Ezek az általános konfigurációs sablonok biztosítják más biztonsági konfigurációk hatásának kiküszöbölését, a felhasználói engedélyekre vonatkozó beállítások kivételével a Windows XP alapértelmezett biztonsági beállításait alkalmazzák az összes biztonsági területen. Az

alapvető sablonok kiinduló alapját képezik a különböző szervezetek igényeit kielégítő testreszabott biztonsági házirendek létrehozásának. A felhasználói engedélyekkel kapcsolatos beállításokat az alkalmazások telepítőprogramja általánosan módosítja az alkalmazás sikeres használata érdekében, ezért ezeket a sablonok nem változtatják meg.

A biztonsági sablonokat olyan számítógépekhez alakították ki, amelyek alapértelmezett biztonsági beállításokkal már rendelkeznek. Vagyis: ezek a sablonok csak az alapértelmezett sablon beállításait egészítik ki, illetve módosítják, az alapértelmezett biztonsági beállítások telepítéséről *nem* gondoskodnak.

Éles rendszeren történő bevezetés előtt az előre definiált biztonsági sablonokat egy erre a célra szánt külön munkaállomáson tesztelni kell, hogy a hálózatban és a rendszerarchitektúrában biztosítják-e az alkalmazások megfelelő működését.

- Nagy biztonságú tartományvezérlő (*hisecdc.inf*).

Ezek a sablonok határozzák meg a Windows 2000 hálózati kommunikáció biztonsági beállításait. A nagyon biztonságos sablonnal konfigurált számítógépek csak másik Windows 2000, illetve Windows XP rendszerű számítógéppel képesek kommunikálni, a Windows 95, 98, Windows NT operációs rendszert futtató számítógépekkel nem.

- Biztonságos tartományvezérlő (*securedc.inf*).

- Biztonságos munkaállomás vagy kiszolgáló (*securews.inf*).

Ezek a biztonságos sablonok a fájlok, mappák és rendszerleíró kulcsok kivételével az ajánlott biztonsági beállításokat érvényesítik a biztonság minden területén. A fájlok, mappák és rendszerleíró kulcsok jellemzőit nem módosítja, mert ezek alapértelmezés szerint biztonságosan vannak beállítva.

1. Lecke



Korlátozott csoportok házirend létrehozása

A *Korlátozott csoportok házirend* meghatározza a csoport tagságát. A biztonsági sablon használatakor csak a Korlátozott csoportok házirendben megadott tagok maradnak meg tagokként. A kon-

figurálás során újabb tagokat vehetünk fel a csoportba. A műveletet rendszergazdaként vagy a Rendszergazdák csoport tagjaként bejelentkezve lehet végrehajtani.

1. Nyissuk meg a **Biztonsági sablonok** beépülő modult. Ehhez adjuk ki a **Start** menü **Futtatás** parancsát, majd indítsuk el az **mmc** programot.
2. Adjuk ki a **Fájl** menü **Megnyitás** parancsát, válasszuk ki a megnyitni kívánt konzolt, majd kattintsunk a **Megnyitás** gombra. Ezután a konzolfán kattintsunk a **Biztonsági sablonok** elemre.
3. A jobb gombbal kattintson a konzolfa **Korlátozott csoportok** elemére (elérhető a *Biztonsági sablonok\ Biztonsági sablonokat tároló mappa\ Biztonsági sablon\ Korlátozott csoportok* útvonalon).
4. Kattintsunk a **Csoport hozzáadása** gombra.
5. A **Csoport** mezőbe írjuk be annak a csoportnak a nevét, amellyel kapcsolatban a házirendet korlátozni kívánja, utána kattintsunk az **OK** gombra.
6. A csoportba tagjainak felvételéhez a jobb oldali ablaktáblán válasszuk ki a most létrehozott csoportot, majd kattintsunk a **Tulajdonságok** ikonra, illetve adjuk ki a **Művelet** menü **Tulajdonságok** parancsát.
7. Kattintsunk a **Hozzáadás** gombra, majd adjuk meg azt a tagot, amelyet a csoportba fel szeretnénk venni. Ismételjük meg ezt a lépést minden egyes további hozzáadni kívánt tag esetében.

Címjegyzék



Címjegyzék

A **Start** menü **Programok** ▶ **Kellékek** ▶ **Címjegyzék** paranccsal elindítható alkalmazás segítségével egyszerűen tárolhatók és kereshetők vissza, oszthatók meg más felhasználókkal a kapcsolattartási információk, amelyeket az Outlook Express, az Internet Explorer, a NetMeeting, a Microsoft Phone System és hasonló programok használhatnak fel. A Címjegyzék programmal kereshetők emberek és cégek, levelezési lista hozható létre névjegyek csoportjából, továbbá elektronikus névjegyek küldhetők és fogadhatók (lásd az 5. ábrát).