

# Windows 10

100 leckében

*Dr. Pétery Kristóf*

**Merca**tor  
Stúdió

Minden jog fenntartva, beleértve bárminemű sokszorosítás, másolás és közlés jogát is.

Kiadja a Mercator Stúdió  
Felelős kiadó a Mercator Stúdió vezetője  
Lektor: Pétery Tamás  
Szerkesztő: Pétery István  
Műszaki szerkesztés, tipográfia: Dr. Pétery Kristóf

ISBN 978-963-365-473-6

© Dr. Pétery Kristóf PhD, 2014  
© Mercator Stúdió, 2014

Mercator Stúdió Elektronikus Könyvkiadó  
2000 Szentendre, Harkály u. 17.  
T/F: 06-26-301-549  
06-30-30-59-489

# Tartalom

<b>Tartalom .....</b>	<b>3</b>
<b>Előszó.....</b>	<b>7</b>
<b>Alapok és újdonságok.....</b>	<b>9</b>
1. Lecke Gépkezelési alpműveletek .....	9
2. Lecke Fedezzük fel a felületet .....	11
3. Lecke A kezdőképernyő lehetőségei .....	16
4. Lecke Kezdőképernyő átalakítása .....	19
5. Lecke A tálca átalakítása.....	22
6. Lecke Parancs- és dokumentumikon készítése .....	25
7. Lecke Lemezkapacitás ellenőrzése.....	29
8. Lecke A Lomtár használata .....	32
9. Lecke Fájl megkeresése.....	34
10. Lecke Alkalmazásablakok elrendezése .....	36
11. Lecke Ablakok kezelése, dokkolás .....	40
12. Lecke Virtuális asztal használata.....	42
13. Lecke A Súgó használata .....	45
14. Lecke Visszajelzés küldése .....	49
15. Lecke Leállítás.....	51
<b>A rendszer alkalmazása .....</b>	<b>53</b>
16. Lecke Csatlakozás a felhőhöz .....	53
17. Lecke Új felhasználó felvétele .....	55
18. Lecke A kezdő jelszó és egyéb információk megadása ...	60
19. Lecke Saját jelszó módosítása .....	62
20. Lecke Egyéb bejelentkezési módok .....	64

21.	Lecke Egyéb jelszó-információk megadása .....	67
22.	Lecke Ki- és bejelentkezés .....	68
23.	Lecke Kijelentkezés a Feladatkezelőben .....	69
24.	Lecke Jelszóházi rend beállítása .....	70
25.	Lecke Jogosultságok csoporthoz, felhasználókhöz rendelése .....	73
26.	Lecke Programindítás kereséssel .....	74
27.	Lecke Programindítás a gyorsindítás eszköztárból .....	76
28.	Lecke Programindítás az asztról .....	78
29.	Lecke Programindítás a Windows minden indításakor .....	82
30.	Lecke Futtatás rendszergazdaként .....	84
31.	Lecke Programfuttatás más nevében .....	85
32.	Lecke Parancsablak-részlet másolása .....	87
33.	Lecke Váltás a futó programok között .....	88
<b>Kellékek .....</b>		<b>90</b>
34.	Lecke Letöltés a Windows áruházból .....	90
35.	Lecke Mértékegység-átváltás .....	91
36.	Lecke Távoli asztali kapcsolat létrehozása .....	93
37.	Lecke Vágólap műveletek .....	95
38.	Lecke Kézírás felismertetés .....	96
39.	Lecke Képmetszetek készítése .....	99
40.	Lecke Fényképtár feltöltése, kezelése .....	101
41.	Lecke Diavetítés .....	106
42.	Lecke CD és DVD lejátszása .....	107
43.	Lecke Számlista műveletek .....	114
44.	Lecke CD és DVD írása .....	117
45.	Lecke Automatikus lejátszás .....	119
46.	Lecke Családi fotóalbum készítése .....	120
47.	Lecke Személycímkek kezelése .....	122
48.	Lecke Videó importálása kameráról .....	124
<b>Hálózatkezelés, hibaelhárítás, hangolás .....</b>		<b>126</b>

49.	Lecke Hálózati kapcsolat létrehozása .....	127
50.	Lecke Telefonos kapcsolat beállítása modemmel .....	130
51.	Lecke Wi-Fi kapcsolat létrehozása .....	132
52.	Lecke VPN kapcsolat létrehozása .....	134
53.	Lecke Hálózati mappa kialakítása .....	136
54.	Lecke Szolgáltatás indításának beállítása .....	139
55.	Lecke Korlátozott csoportok házirend létrehozása .....	142
56.	Lecke Rendszer-visszaállítás .....	144
<b>Mappa-, állomány- és lemezkezelés .....</b>		<b>147</b>
57.	Lecke Fájlok osztályozása .....	147
58.	Lecke A részletek nézet beállítása .....	149
59.	Lecke Fájlok szűrése .....	150
60.	Lecke Fájlok csoportosítása .....	152
61.	Lecke Fájlok rendezése .....	153
62.	Lecke Fájlok tulajdonságainak felvétele .....	154
63.	Lecke Tulajdonságok eltávolítása .....	156
64.	Lecke Fájlok keresése .....	159
65.	Lecke Fájlok keresése tartalom alapján .....	163
66.	Lecke Fájlok keresése dátum alapján .....	163
67.	Lecke Fájlok keresése méret alapján .....	165
68.	Lecke Fájlok mozgatása egérrel .....	166
69.	Lecke Mozgatás, másolás .....	169
70.	Lecke Parancsikon létrehozása mappában .....	172
71.	Lecke Biztonsági (helyreállítható) törlés .....	174
72.	Lecke Azonnali végleges törlés .....	176
73.	Lecke A törölt elemek helyreállítása .....	176
74.	Lecke A Lomtár ürítése az elfoglalt lemezterület felszabadításával .....	179
75.	Lecke Fájli- és mappatömörítés NTFS-meghajtón .....	179
76.	Lecke Lemez töredezettség mentesítése .....	181
77.	Lecke CD vagy DVD törlése .....	182

78.	Lecke Fájlok felhőbe másolása, vagy áthelyezése .....	183
79.	Lecke Szinkronizálás a OneDriveval .....	187
80.	Lecke Könyvtárak kezelése .....	190
81.	Lecke Megosztás .....	196
82.	Lecke Biztonsági beállítások .....	200
<b>Testre szabás .....</b>		<b>204</b>
83.	Lecke Mappák és asztali elemek előugró leírásainak megjelenítése .....	204
84.	Lecke Új felhasználó és jelszó .....	205
85.	Lecke Fiók módosítása és törlése .....	207
86.	Lecke Felhasználóváltás .....	209
87.	Lecke <b>Jelszókiadási</b> lemez készítése .....	210
88.	Lecke Hitelesítő adatok használata .....	211
89.	Lecke Környezeti változók beállítása .....	212
90.	Lecke Felhasználói csoport létrehozása .....	213
91.	Lecke Felhasználó csoportba vétele .....	215
92.	Lecke Felhasználói profil beállítása .....	216
93.	Lecke Automatikus frissítés beállítása .....	219
94.	Lecke Kézi frissítés .....	220
95.	Lecke Fájlok biztonsági mentése .....	222
96.	Lecke Csatlakozás hálózati nyomtatóra .....	224
97.	Lecke Dokumentum törlése a nyomtatási sorból .....	226
98.	Lecke A Start menü testre szabása .....	227
99.	A Start gomb hibájának javítása .....	228
100.	Lecke E-mailek beállítása .....	229
<b>Irodalom .....</b>		<b>232</b>

# Előszó

A Windows 10 operációs rendszer használata során alkalmazói programokat indítunk, kapcsolatokat hozunk létre a hálózaton elérhető eszközökkel és más felhasználókkal, és igyekszünk minél többet az operációs rendszer erőforrásaiból magunk számára lekötöni... Ez a kötet ebben nyújt segítséget.

Ez az operációs rendszer több felhasználós, azaz a megfelelő adat- és programvédelem kialakításához hozzátartozik a felhasználó-adatbázis, a felhasználói fiókok kialakítása, a felhasználók bejelentkezési nevének rögzítése, a csak az illetékes felhasználók hozzáférését biztosító jelszó beállítása, illetve számos egyéni testreszabási beállítás rögzítése. Ez azt jelenti, hogy minden, a Windows 10 alatt működő számítógép saját nyilvántartást vezet a gépet valamilyen joggal felhasználó személyekről.

Akik nem szerepelnek ebben a felhasználó-adatbázisban, azok nem jelentkezhetnek be, nem használhatják a gépet. Az operációs rendszer ugyanis a bejelentkezés során ellenőrzi, hogy a megadott felhasználónév szerepel-e a felhasználó-adatbázisban, illetve, hogy a begépelte jelszó megfelel-e a felhasználó által korábban rögzítetttel. Minden felhasználó (*User*) akár több néven is szerepelhet a felhasználó-adatbázisban. A felhasználók eltérő jogokkal rendelkezhetnek. A felhasználók az alkalmazható jogok alapján csoportosíthatók. A rendszergazda (*Administrators*) csoport tagjai különleges jogokkal rendelkeznek, így új felhasználókat vehetnek fel az adatbázisba, módosíthatják a korábban felvett felhasználók jogait vagy a Windows 10 telepített összetevőit. Egyes felhasználói programok is megkövetelik a rendszergazdai szintű telepítést. A saját felhasználói jelszó beállításán kívül – amelyet minden felhasználó alkalmazhat – ismertetjük az adminisztrátorok csoportjába tartozó felhasználók lehetőségeit is.

A könyv a Windows 10 magyar nyelvű változatáról, onnan vett illusztrációkkal kiegészítve készült. Ugyanakkor reméljük, használha-

tó anyagot adunk a magyartól eltérő nyelvi változatok felhasználói kezébe is. A különféle lokalizált változatok képernyőképei ugyanis egymás ikertestvérei, így a magyar nyelvű képernyők üzenetei hasznosan értelmezhetők a más nyelvi változatok magyar nyelvű felhasználói számára is.

A *Windows 10 Biblia* könyv terjedelmének csökkentése, a könyvnyelvi kezelhetőség és az ármérséklés érdekében a fontosabb fejezeteket önálló kötetekben is megjelentetjük.

Az első kötetben a rendszer alapjaival és újdonságaival, a második kötetben a Windows 10 rendszer alkalmazásához kapcsolódó legfontosabb és leggyakoribb parancsokkal, a harmadik kötetben a rendszer testre szabásával foglalkozunk. A negyedik kötetben a mappák, állományok és lemezek kezelésével, az ötödik kötetben a hálózati kapcsolatokkal, diagnosztikával és hibaelhárítással, a hatodik kötetben az operációs rendszer kellékeivel foglalkozunk. Ezekon kívül kiadtunk egy hetedik kötetet is, amely példák, feladatok segítségével vezeti be az olvasót a Windows 10 használatába. E kötet címe: *Windows 10 – 100 leckében*, melynek fejezetei illeszkednek a külön megjelent kötetekhez.

A teljes kötet könyvsorozatként vagy „*Windows 10 Biblia*” néven is beszerezhető. A *Biblia* kifejezéssel a legteljesebb kiadásra, illetve arra utalunk, hogy csak ebben a kötetben egy olyan kiegészítést is közreadunk, amelyet a többi kötet nem tartalmaz. Éspedig a kötet végén összefoglaljuk a hasznos webhelyeket. Ebben a linkgyűjteményben olyan webhelyekre mutató hivatkozásokat találunk, amelyek értékes tartalomhoz, segéd- és oktatóanyagokhoz, segédprogramokhoz, fórumokhoz juthatnak, ehhez elegendő a megfelelő hivatkozásra kattintani.

Az itt leírtak megértéséhez és alkalmazásához különösebb számítástechnikai ismeretekre nincs szükség.

Végezetül: bár könyvünk készítése során a megfelelő gondossággal igyekeztünk eljárni, ez minden bizonnyal nem óvott meg a tévedésektől. Kérem, fogadják megértéssel hibáimat.

Szentendre, 2015. szeptember

Köszönettel

a szerző.



# Alapok és újdonságok



Könyvünkben az egyes feladatok megoldásának tankönyvjellegű, lépésről lépésre történő bemutatását a továbbiakban leckének nevezzük. Az ilyen bemutatók mindig a mellékelt ábrával indulnak.

Az első fejezet bevezeti az Olvasót a Windows 10 operációs rendszer használatába. Ehhez olyan feladatokat mutatunk be, amelyek vagy tényleg gyakran fordulnak elő, vagy így, a tárgyalt módon, mint egy „állatorvosi ló” ugyan sosem fordulnak elő, de didaktikailag mégis értelmet nyernek (például kizárt, hogy valaki az elindított játék ablakokat így rendezné el egymás mellé, de bízunk Olvasóink asszociatív képességében)...




## 1. Lecke




### Gépezelési alaplűveletek

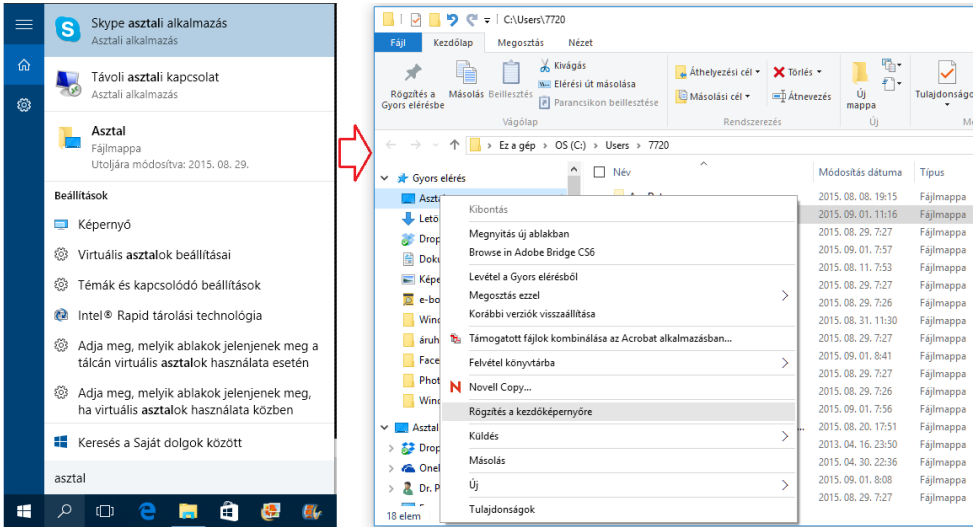
Az érintőképernyős eszközök kezelésének beépítése az operációs rendszerbe részben módosította az egerrel véggezhető feladatokat is.

A hagyományos asztal továbbra is elérhető, sőt beállíthatjuk a rendszert úgy is, hogy a kezdőképernyő (teljes képernyős Start menű) helyett az asztal a megújult Start menűvel jelenjen meg a felhasználói azonosítás után (lásd az 1-3. ábrát)!

1. Az asztal a kezdőképernyő bal alsó **Asztal** csempéjére kattintva jeleníthető meg, vagy nyomjuk meg a  **+D** (újabb billentyűzeteken  **+D**) billentyűkombinációt! Az asztal megjelenítésére használható a tálca jobb szélén elérhető, kb. 2-3 mm-es gomb is.
2. Ha a teljes képernyős Start menűt, vagyis a kezdőképernyőt használjuk, akkor az asztal megjeleníthető a fenti utasításokkal, de készíthetünk számára egy külön csempét is. Ehhez előbb keressük meg az *Asztal* mappát! Kattintsunk a tálcán a  Keresés a Windowsban ikonra!

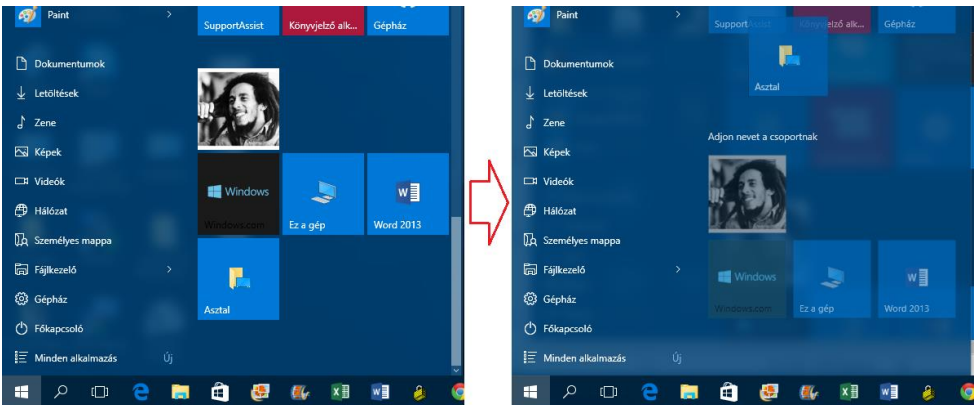
## 10 Alapok és újdonságok

3. Gépeljük be a keresőmezőbe az *asztal* szót (lásd az 1-1. ábrát)!
4. Kattintunk a találatok között az *Asztal* szóra! Ekkor megjelenik a Fájlkészlő (amit persze megjeleníthettünk volna egyszerűen, a tálcá  Fájlkészlő ikonjával).



1-1. ábra

5. Kattintunk a *Gyors elérés* területen az *Asztal* mappára a jobb egérgombbal és adjuk ki a helyi menü **Rögzítés a kezdőképernyőre** parancsát!



1-2. ábra

- Az Asztal csempe megjelenik a kezdőképernyő utolsó helyén. Mutassunk rá az egérmutatóval, és nyomjuk le az egér bal gombját, majd húzzuk a csempét új helyre (lásd az 1-2. ábrát)!
- A felesleges csempét a jobb egérgombbal kattintva megjelenített helyi menüjének **Levétel a Start menüről** parancsával távolíthatjuk el (lásd az 1-2. ábrát).



1-3. ábra

- Az **Asztal** csempejének helyi, **Átméretezés** almenüjében átméretezhetjük a csempét (ez esetben **Kicsi** és **Közepes** méretet állíthatunk be). Élő csempek esetén használhatunk **Nagy** és **Széles** beállítást is.

## 2. Lecke

### Fedezzük fel a felületet



Az ismerkedést kezdjük a felhasználói felület felfedezésével. Egy modatban: a Windows 10 felhasználói felülete a hátrányok kiküszöbölése mellett egyesíti a Windows 7 és Windows 8 (8.1) felhasználói felületének előnyeit. Egér helyett ter-

mészetesen használhatók az érintőképernyő vagy a hordozható számítógépek műveletei, ahol a bal egérgomb lenyomásának a „koppintás”, illetve a laptop érintőfelületi része alatt, bal oldalon található gomb felel meg.

### Először használjuk az egeret a következő műveletsor végrehajtására:

1. Indítsuk el a Windows 10 rendszert. Ehhez elegendő bekapcsolnunk a számítógépet, majd elvégeznünk a szokásos bejelentkezési eljárást. Adjuk meg nevünket, jelszavunkat stb. Megjelenik a Windows 10 egyik újdonsága, az asztal és az új Start menü (lásd az 1-4. ábrát). A Windows 7-ből származó Start menü jobb oldalán a Windows 8-ből származó csempék láthatók. Ezt a csempés felületet alapvetően az érintőképernyős eszközök (tabletek, azaz táblaszámítógépek és okos telefonok) számára dolgozták ki.



1-4. ábra

2. Az új felület „csempe” ikonjaival indíthatjuk programjainkat (a csempék kezelésére még visszatérünk). A korábbi Windows verziókhoz szokott felhasználók által hiányolt Start menüt részben visszahozták a 10-es verzióban. Eléréséhez nyomjuk meg billen-