

# POWERPOINT



2016

magyar  
nyelvű  
változat

## Objektumok

*Dr. Pétery Kristóf*

Mercafor  
Stúdió

Minden jog fenntartva, beleértve bárminemű sokszorosítás, másolás és közlés jogát is.

Kiadja a Mercator Stúdió  
Felelős kiadó a Mercator Stúdió vezetője  
Lektor: Pétery Tamás  
Szerkesztő: Pétery István  
Műszaki szerkesztés, tipográfia: Dr. Pétery Kristóf

ISBN 978-963-365-514-6

© Dr. Pétery Kristóf PhD, 2015  
© Mercator Stúdió, 2015

Mercator Stúdió Elektronikus Könyvkiadó  
2000 Szentendre, Harkály u. 17.  
[www.akonyv.hu](http://www.akonyv.hu) és [www.peterybooks.hu](http://www.peterybooks.hu)  
T: 06-26-301-549  
06-30-30-59-489

# TARTALOM

<b>TARTALOM</b> .....	<b>3</b>
<b>ELŐSZÓ</b> .....	<b>6</b>
<b>OBJEKTUMKEZELÉS</b> .....	<b>12</b>
Objektumok beillesztése.....	12
Beágyazott objektum szerkesztése .....	16
Csatolt objektum szerkesztése .....	17
Objektum konvertálása .....	17
<b>TÁBLÁZATOK BEÉPÍTÉSE</b> .....	<b>19</b>
Mozgás a táblázatokban.....	23
Kiválasztás a táblázatokban .....	23
Kész táblázatok formázása .....	24
A táblázat elhelyezése.....	24
Formázás minták alapján .....	25
A táblázat szegélyei.....	27
Cellatartalom-igazítás és kitöltés .....	28
A táblázat méreteinek módosítása .....	30
Táblázatsor magasságának állítása .....	31
Táblázatoszlop szélességének állítása .....	31
Cellaműveletek.....	32
Számolási műveletek a cellákban .....	32
<b>KÉPEK BESZÚRÁSA</b> .....	<b>33</b>
ClipArt kép beszúrása .....	33
Kép beszúrása fájlból .....	35
Fényképalbum készítése .....	46

Képernyőképek beillesztése .....	48
Alakzatok beszúrása .....	49
A csatolt fájlok aktualizálása.....	51
<b>MÉDIAKLIPEK HASZNÁLATA .....</b>	<b>54</b>
Multimédiás segédeszközök.....	54
Médiaklip beillesztése.....	55
Online videó beillesztése .....	57
Hang beszúrása .....	67
Hangalámondás rögzítése.....	68
Képernyőfelvétel beillesztése .....	71
<b>DIAGRAMOK BEÉPÍTÉSE .....</b>	<b>72</b>
Listák készítése .....	72
Folyamatok rögzítése .....	74
Ciklusok ábrázolása .....	75
Szervezeti sémák készítése .....	76
Kapcsolatok, viszonyok ábrái .....	80
Mátrix és piramis diagramok.....	80
A SmartArt diagramok formázása .....	81
Grafikon beillesztése .....	83
Adatok módosítása.....	85
Grafikonszerkesztés .....	89
A diagramok formázása.....	90
Adatpont formázása .....	92
Adatsorok formázása.....	94
Diagramterület formázása .....	97
Tengelyek formázása .....	98
Címkék és igazításuk.....	101
Jelmagyarázat formázása.....	102
Az adattáblázat.....	103
A rácsháló formázása.....	104
A falak és a padló formázása .....	105

Grafikonok különlegességei .....	106
A diagram elhelyezése, mérete .....	108
Térhatás beállítása .....	108
Diagramtípus módosítása .....	109
<b>WORDART OBJEKTUMOK .....</b>	<b>111</b>
<b>EGYENLETEK BEILLESZTÉSE.....</b>	<b>117</b>
Egyenlet külső objektumként .....	117
Az egyenletszerkesztő parancsai .....	119
Szerkesztés .....	120
Nézet .....	120
Formátum .....	121
Stílus.....	123
Méret .....	125
Egyenletszerkesztő eszköztár .....	126
Az eszköztár szimbólumai .....	126
Az eszköztár mintái.....	130
A beépített egyenletszerkesztő.....	134
<b>EGYÉB SZOLGÁLTATÁSOK.....</b>	<b>138</b>
Dokumentum küldése .....	139
Mentés a webre .....	142
Diák közzététele .....	143
Videoklip készítése .....	145
PowerPoint bemutató más programban .....	147
Emlékeztető készítése Wordben .....	148
<b>BEMUTATÓK LEJÁTSZÁSA.....</b>	<b>150</b>
A bemutató levetítése .....	154
<b>IRODALOM .....</b>	<b>156</b>

# ELŐSZÓ

Tisztelt Olvasó!

A PowerPoint a Microsoft Office 2016 rendszer (Office 16) programcsomag szerves részét képező alkalmazás, amely képernyős és kirakati (előadó részvétele nélküli) bemutatók, vetítettképes előadások, és ilyenekhez tartozó segédanyagok előállítására szolgál.

Az új funkcióknak megfelelően – beleértve a táblagépek speciális használati módját is – átdolgozták a súgót is. Mivel már híre-nyoma sincs a korábbi tartalomjegyzéknek, didaktikusan felépített leírás-hierarchiának, szinte csak az talál meg ebben a súgóban valamit, aki pontosan tudja, mit keres. Talán emiatt is jobban keresik majd könyveinket...

A 2013-as Office változattól megújították a program telepítését, indítását, a képek beépítését, az elrendezési módokat, a nyomtatást, az online sablonok elérését, a professzionális építőelemek dokumentumhoz adását, a program testre szabását.

A PowerPoint 2013 változatában még a felhasználói felület is többet változott az előző verzióhoz képest, mint a 2010-es változat esetében. Alapvető, hogy megmaradt a szalag, rajta a főbb funkciók is azonosak, viszont a szalag maga újszerű módon és automatikusan rejthető el, bizonyos esetekben a címsorral együtt eltűnik.

Már a program megnyitásakor azonnal tetszetős sablonok közül választhatunk új dokumentumunk számára, de itt, a **Legutóbbi bemutatók** munkaablakban megjelennek a korábban feldolgozott dokumentumok is, amelyek könnyen betölthetők.

Átalakult a navigáció, egyre hangsúlyosabb szerepet kap az együttműködés és a felhőalapú szolgáltatások. Ennek megfelelően a Microsoft Skydrive távoli meghajtója alapértelmezett mentési helylé váltzott. Itt a dokumentumokat megoszthatjuk bárkivel, akinek jogosultságot adunk és internet-eléréssel rendelkezik. Még azt is

megtehetjük, hogy egyszerre, többen dolgozunk ugyanazon a dokumentumon.

Az első látásra egyszerű **Fájl** menü almenüket tartalmaz, amelyekkel a szokásos dokumentumnyitáson és mentésen túl a **Mentés másként** paranccsal menthetünk a PowerPoint natív és korábbi PPT formátuma mellett PDF, XPS vagy különböző képfarmátumba, sőt MPEG-4 videó, valamint OpenDocument Presentation formátumba is. A PDF az Adobe hordozható, ingyenes olvasóval is megtekinthető, a nyomdai kommunikációban kiválóan hasznosítható (minden szükséges nyomdai információt tartalmazó), többféleképpen védhető, és számos más hasznos tulajdonsággal rendelkező formátuma. Az XPS (XML Paper Specification) szintén nyomtatásra előkészített, rögzített, lapelrendezést leíró formátum, amellyel a Microsoft nyilván a konkurens formátumot szeretné leváltani. Mérete viszont saját tesztjeink szerint a PDF-nek olykor a hatszorosát is eléri.

A mentések során a meghajtó választása még a **Mentés másként** párbeszédpanel megjelenése előtt megtörténik.

A 2016-os PowerPoint verzió azonnal új bemutató-készítéssel indul, ekkor választhatunk a megújított sablonok közül. A sablonok kezelésében is újítottak, egyrészt most a sablonok kiválasztását több, a sablonra jellemző elrendezést bemutató mintakép segíti, másrészt megváltozott a sablonok kezelése, a kedvencek rögzítése is az **Új** munkaablakban.

Új bemutató nézet jelent meg – amelyet különösen a ma oly divatos széles monitorok használói fognak kedvelni –, ebben az előadó látja a vetített diát és a saját megjegyzéseit, míg a hallgatóság csak a diát látja.

A dia nagyítható, hogy jobban felhívjuk a diagramok, képek részleteire a figyelmet.

A program külön támogatja a 16:9-es oldalrányú, „szélesvásznú” HD monitorokat, ezekhez új témák, formázási lehetőségek jelentek meg.

A PowerPoint 2013 bemutatóiból könnyen rendezhetünk online előadásokat a weben. A csatlakozáshoz küldjük ki a diasorozat linkjét, vagy használja a hallgatóság az új Lync alkalmazást az eléréshez.

Az összehangolt formázásokat a témák tartalmazzák. Most ezeknek fő elemei mellett, színváltozatok alapján kialakított témavariációi is felhasználhatók. Ezek közül választhatunk már akkor is, amikor sablon alapján hozunk létre új bemutatót.

A képek beillesztésekor is előbb választunk meghajtót (akár a felhőbeli távoli tárhelyet, vagy más online fényképmegosztót), utána jelöljük ki a betöltendő képet. A képeket betölthetjük a dokumentumban nem megjelenő asztalra, ahonnan egyszerűen kicserélhetjük a képeket a dokumentumban kiválasztott képekkel.

Az objektumok elhelyezését, elosztását intelligens, más objektumok jellezetes pontjaihoz igazodó segédvonalak támogatják.

Továbbfejlesztették az objektumok animálását is. Ezenkívül az alakzat objektumok új, egyéni objektumokká egyesíthetők.

A program több multimédia formátumot támogat, beépíthetünk .mp4 és H.264 videókat és Advanced Audio Coding (AAC) audio fájlokat. Ezekhez a PowerPoint már beépítve tartalmazza a megfelelő kodekeket is.

A kijelölt objektumok színének egyeztetésére új pipetta eszközt használhatunk.

Megváltozott a megjegyzések kezelésének módja. A megjegyzések panelben jól követhetővé váltak a hozzászólások, amelyekre válaszolhatunk.

Már egyszerre többen dolgozhatunk ugyanazon a bemutaton, akár a PowerPoint asztali, akár online változatát használjuk.

A program használható az érintőképernyőkön is.

Az **Office 2016 Rendszer** legelső, szembeötlő újdonsága a telepítés gyorsasága, mely körülbelül tíz percet vesz igénybe. A másik ilyen feltűnő újdonság a lapfülek végén megjelent újabb fül, ahol a „*Mondja el, mit szeretne tenni*” szöveget felülírva megadhatjuk akár szöveges kívánságainkat is, de jobban járunk, ha valamely ismert parancsot adunk meg, például: *nyomtatás* vagy *táblázat beszúrása* (ez a lehetőség a Publisherből kimaradt). A begépelést néhány példa felajánlásával és automatikus szövegkiegészítéssel is támogatja az Office. Így a *nyomtatás* szóból is elegendő az *ny* betűket begépelni, máris választhatunk a felajánlott lehetőségek közül. Ezt követően az Excel igyekszik teljesíteni kívánságunkat.



A sűgő is keresés alapján működik – vagy nem. Ez arra vonatkozik, hogy a hagyományos, tartalomjegyzékes, szöszedetes segítség helyett most a kulcsszót, kifejezést begépeléssel kell megadnunk, aztán vagy kapunk, vagy sem találatokat. Megvallom, én jobban szerettem a régít...

Az Office 2016 kezeli az OpenDocument (ODF) formátumokat is. Ugyanakkor a hagyományos Office Open XML-formátumok egyelőre több szolgáltatást nyújtanak. A telepítés végén választhatunk, hogy melyik formátumot tekintsük alapértelmezettnek. Természetesen döntésünktől függetlenül beolvasható és menthető később is a másik formátum, azonban az OpenDocument (ODF) formátumokba mentve az Office néhány szolgáltatásáról le kell mondanunk.

A felhasználói felület ismét átalakításra került. Most több Office beállítási téma közül választhatunk, amelyek közt találunk szemkímélőbbeket is.

A menűszalag végén megjelent **Megosztás** gombbal könnyen, egyszerűen megoszthatjuk a szerkesztett dokumentumot. Beállíthatjuk a felhasználók jogosultságát a dokumentum eléréséhez, sőt láthatjuk azt is, kik dolgoznak a dokumentumon.

Továbbfejlesztették a verzióelőzményeket, amelyekre hivatkozhatunk is, ha közösen szerkesztünk egy dokumentumot.

A Word, Excel, PowerPoint 2016 programokban hat új diagramtípus (Dobozos ábra, Fatérkép, Többszintű gyűrűdiagram, Hisztogram – valamint a Hisztogram beállítási között a Pareto –, illetve Vízesség) jelent meg.

A Bing keresőből töltődő **Háttérismeretek** (Insights) munkaablak a helyi menüből megjelenített **Okos keresés** paranccsal indítva a kurzor alatti szóhoz vagy kijelölt kifejezéshez kapcsolódó tartalmakat mutat meg. Az intelligens keresés indítható a **Véleményezés** szalagról is.

A bemutatókba egyszerűen beilleszthetünk szabadkézzel szerkesztett egyenleteket, illetve egy-két kattintással felvett képernyőképeket is.

A közösen szerkesztett bemutatók ütközés feloldása érdekében egymás mellett láthatók a saját és mások által végzett változtatások, hogy dönthessünk a kiválasztott megtartásáról.

A program most már alaptól támogatja a HD (1920x1080 képpontos) videófelbontást. A 2013-as változatban ez csak utólagos frissítéssel települt, ugyanúgy, mint a táblázatok szerkesztése közben is használható intelligens segédvonalak.

Az alakzatok formázását új funkcióval, stílusokkal gyarapították.

A **Képernyőfelvétel** funkcióval a képernyő egy kijelölt területén végzett műveletsorozat hangalámondás kíséretében rögzíthető és akár *.mp4* formátumban elmenthető is.

A **PowerPoint 2016** súgóját az Office 2016 többi programjához hasonlóan átalakították, most már egyáltalán nem használhatjuk offline módban, vagyis internetkapcsolat híján ne számítsunk súgóra.

A PowerPoint használata során előállítjuk a bemutató diaképeit, összeállítjuk a diasort, ellátjuk a megfelelő alkalmazásokból származó objektumokkal (szükség szerint beillesztjük, vagy csatoljuk azokat), rendszerezük a diaképeket, időzítjük a lejátszást, elmentjük a komplett bemutatót, majd a későbbiek során lejátsszuk a bemutatót, esetleg kinyomtatjuk, elektronikus hálózaton postázzuk anyagát. Az *Alapok* kötetben az első fejezet az újdonságok áttekintése után, nagy általánosságban ismerteti a prezentációs munkát, vagyis az előadások, elképzelések látványos bemutatását szolgáló program használatát, lehetőségeit. Aki már meglehetősen gyakorlattal rendelkezik e területen, az térjen át a további fejezetekre, ahol a program olyan lehetőségeit írjuk le, amelyek még az első fejezetben ismertetett, alapvető munkák végzését is megkönnyítik. A harmadik – részletes – fejezet a PowerPoint prezentációk formázásával, objektumok beágyazásával és a program külső kapcsolataival foglalkozik. Ebben az *Objektumok* kötetben részletesen tárgyaljuk a bemutatókba építhető objektumokat, formázásukat, valamint a program kiegészítő szolgáltatásait, amelyekkel a bemutatót közzétehetjük, postázhatjuk, CD-re írhatjuk.

A fenti kezelési mód némiképpen módosul az elektronikus könyvet „forgatók” számára. Ez a könyv az ingyenes Acrobat Reader 9.0 vagy az Acrobat e-Book Reader, illetve az Adobe Reader segítségével olvasható. Akinek nincs ilyen programja, az letöltheti többek közt a [www.adobe.com](http://www.adobe.com) webhelyről is. A képernyőn megjeleníthető a tartalomjegyzék, amelynek + ikonjaival jelölt csomópontjaiban alfe-

jezeteket tartalmazó ágakat nyithatunk ki. Egy fejezetre lépéshez elegendő a bal oldali ablakrészben megjelenített könyvjelző-lista megfelelő részére kattintani.

A könyv írásakor a Windows kezelésében nem profi, de mindenképpen érdeklődő felhasználókat, olvasókat tételeztünk fel. Ha valamely kérdésre nem kapna megfelelő választ, akkor javasoljuk, tekintse meg a könyv végén szereplő irodalomjegyzékben található egyéb kiadványainkat is.

Könyvünkben a PowerPoint 2016 magyar nyelvű változatának összes lehetőségét igyekeztünk ismertetni, számos esetben azonban terjedelmi okokból a bemutatás mélysége nem érthette el az eredeti (bár nyilván jóval drágább) kézikönyveket. Minden olyan esetre, amikor az adott problémát nem tudjuk elég világosan megérteni ebből a könyvből, javasoljuk a program *Súgó* és *oktató* rendszerének, a Microsoft Office Online webhelynek, illetve a gyári kézikönyveknek áttekintését.

A könyv alapjául szolgáló programváltozat a magyar nyelvű Microsoft Office 2016 rendszer PowerPoint 2016 alkalmazása.

A könyvet ajánljuk azoknak, akik kényelmesen, gyorsan, tetszetős formában szeretnék elkészíteni előadásait, azok bemutatását hatásosan szeretnék végezni és az előadás menetét rögzítő dokumentumaikat, táblázataikat, adataik grafikus és numerikus értékelését kezelhető formában kívánják előállítani.

Végezetül: bár könyvünk készítése során a megfelelő gondossággal igyekeztünk eljárni, ez minden bizonnyal nem óvott meg a tévedésektől. Kérem, fogadják megértéssel hibáimat.

Szentendre, 2015. október

Köszönettel

a szerző.

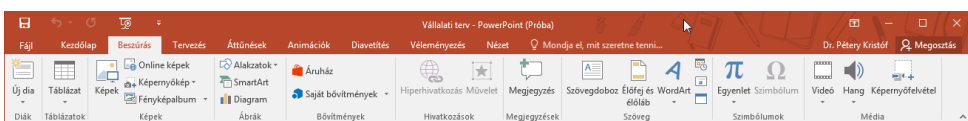
# OBJEKTUMKEZELÉS



A PowerPoint számos objektumot képes kezelni, azaz majdnem minden, a számítógépünkre telepített alkalmazásból (a CorelDraw!-tól a WordPerfect objektumokig) származó kimenetet be tud építeni saját bemutatóiba. Ezek lehetnek beillesztett (ténylegesen a bemutatóban helyet foglaló) vagy csatolt (a kapcsolt állományról csak a csatolási – tárolási, azaz fellelhetőségi információkat a PowerPoint bemutatóba építő) objektumok.

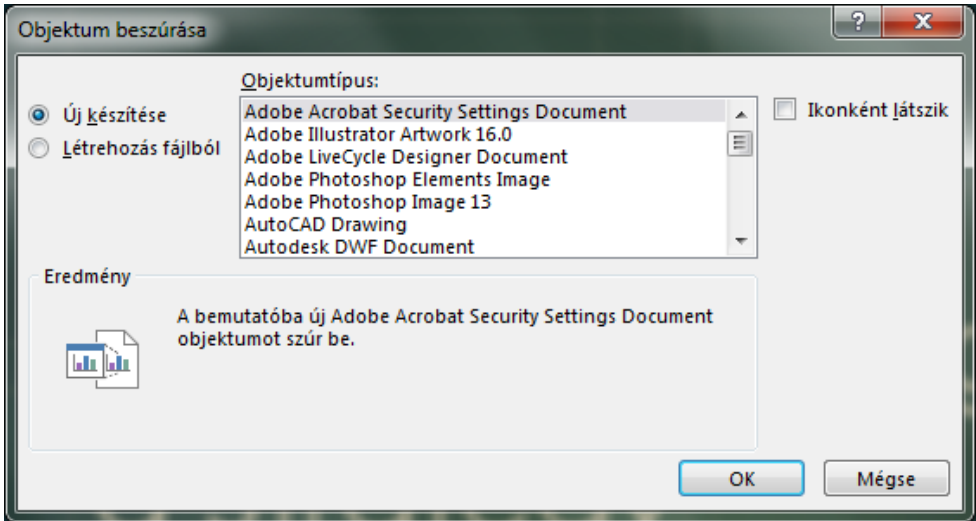
## Objektumok beillesztése

Az Office 2007-től a megváltoztatott felhasználói felületű programokban a **Beszúrás** szalag ikonjai, parancsai szolgálnak az objektumok csatolására és beillesztésére. A beágyazott objektumok a bemutató részévé válnak (jelentősen növelve a bemutató méretét), ezzel szemben a csatolt objektumok tárolási helye az eredeti hely marad, a PowerPoint-dokumentum csak ezt a tárolási helyet rögzíti, és ennek alapján jeleníti meg az objektumot.



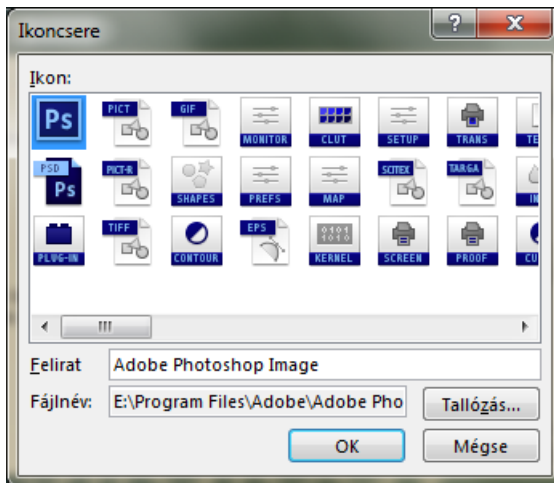
*A Beszúrás szalag elemeivel illesztünk be objektumokat*

A **Szöveg** csoport **Objektum** gombjára kattintás után határozzuk meg a beillesztendő vagy csatolandó objektumot. Az **Új készítése** rádiógombot választva a fenti párbeszédpanel jelenik meg és ezzel lehetőségünk nyílik az **Objektumtípus** mezőben kiválasztott formájú új objektum dokumentumunkba szúrására. Ha valamely kívánt objektum nem található a listán, akkor telepítenünk kell a hozzá tartozó alkalmazást.



*Az objektumválasztó párbeszédpanel*

Az **ikonként látszik** jelölőnégyzet a kijelölt beágyazott objektumot ikonként jeleníti meg a PowerPoint dokumentumban (tehát nem a tartalom, hanem az alkalmazás ikonja jelenik meg). Ha ezt választottuk, akkor az **ikonváltás** gombbal újabb párbeszédpanelt jeleníthetünk meg, melyen megadhatjuk, hogy milyen ikon jelölje a beágyazott objektumot a dokumentumban.



*Egyes alkalmazások objektumait többféle ikon jelölheti*

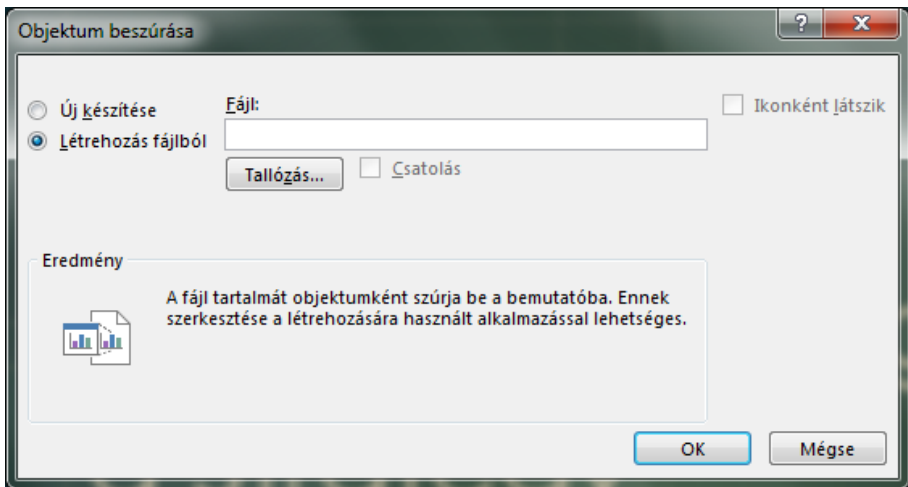
Ez a gomb csak akkor jelenik meg, ha az **Ikonként látszik** négyzetet bejelöltük. A kinyomtatott prezentációk anyagában az így beillesztett objektum ikonként jelenik meg. Ha a diasorozat lejátszása során meg akarjuk jeleníteni az ikonnal jelölt objektumot, akkor kattintunk duplán rá.

A **Ikoncsere** párbeszédpanel beállítási lehetőségei:

**Ikon:** Az aktuális (PowerPoint-béli) beállítást, ikon-hozzárendelést mutatja és a felajánlott ikonok közül lehetőséget ad a cserére. Ha a telepített alkalmazás telepítési helyétől eltérő könyvtárból akarjuk az ikonokat kikeresni, akkor könyvtárat a **Tallózás...** nyomógombra kattintás után válthatunk.

**Felirat:** Ebbe a mezőbe írjuk az ikon alatt megjelenő szöveget.

A **Szöveg** csoport **Objektum** gombjára kattintás után a **Létrehozás fájlból** rádiógombot választva a következő ábra szerinti panel jelenik meg, ahol kiválaszthatjuk azt – a már létező, tehát korábban megalkotott – objektumot, melyet beillesztünk. A megfelelő objektumot a **Tallózás** nyomógombra kattintás után megjelenő párbeszédpanelen a fájlmegnyitásnál ismertetett módon keressük ki.



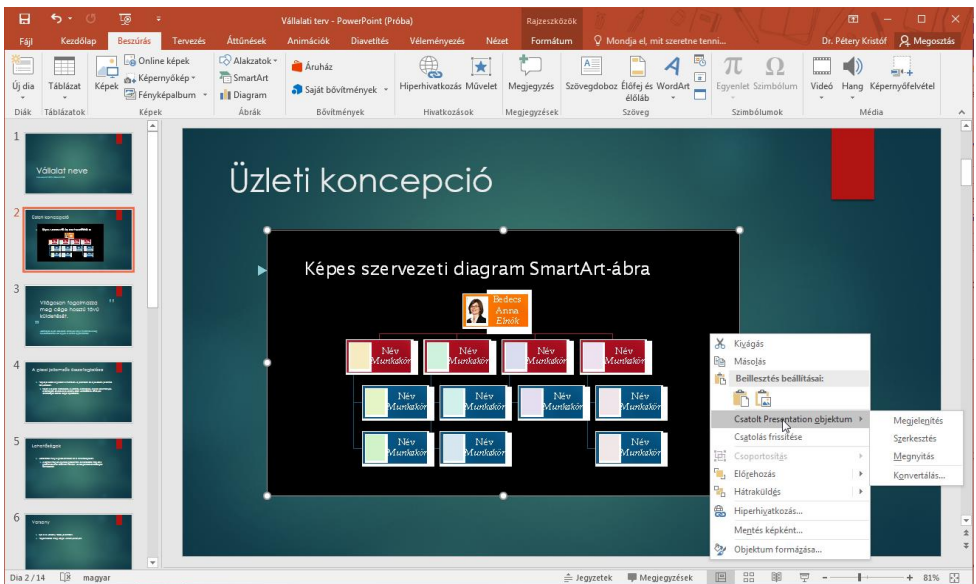
*Kész objektum beszúrása a bemutatóba*

A **Csatolás** jelölőnégyzetet bekapcsolva hozunk létre csatolt beillesztést. Ha az adott objektum nem csatolható, akkor a program az ábrán bemutatotthoz hasonló figyelmeztetést írja ki.




### *Figyelmeztetés nem csatolható objektum esetén*

A csatolás jól használható arra, hogy egy bemutatót olyan részekből állítsunk össze, amelyek szintén önálló diásorokat képeznek. Ilyenkor a csatolt diásorok első diája jelenik meg a bemutatóban, amelyekre kattintva az adott diásor lejátszását indíthatjuk. Az ilyen diásorok lejátszása közben megnyomott **Esc** billentyűvel, vagy a diásor levetítése végén a fő diásorunkhoz jutunk vissza, ahol újabb diást választhatunk, vagy folytathatjuk a fő diásor következő diájával. A csatolt diásorok egyszerűen módosíthatók a helyi menü vagy a **Kezdőlap** szalag parancsaival.



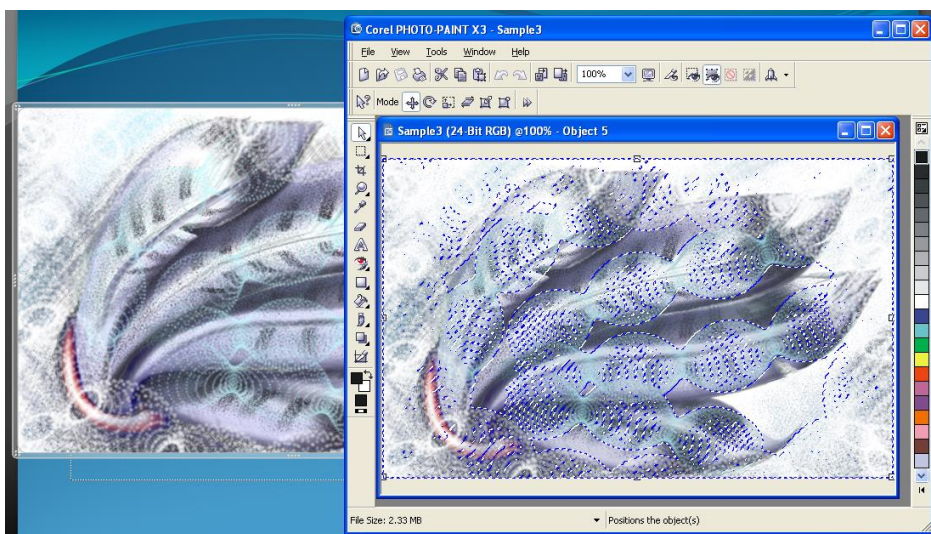
### *A csatolt bemutatóval végezhető műveletek a helyi menüben*

A csatolt kapcsolatok a 2007-es változatban az Office gomb **Előkészítés** ► **Fájlhivatkozások szerkesztése** parancsával voltak felfrissíthetőek (ez a parancs csak akkor jelent meg, ha legalább egy csa-

tolt kapcsolatunk van). A 2010-es változatban viszont megszűnt az Office gomb, és a helyét részben betöltő **Fájl** lapfül menüjében nem található meg ez a parancs. Használatához a  Fájlhivatkozások szerkesztése ikont fel kell vennünk a gyorselérési eszköztárba a **Fájl/ Beállítások** paranccsal (lásd az *Alapok* kötetben).

## Beágyazott objektum szerkesztése

A beágyazott objektumok szerkesztéséhez kattintsunk duplán az objektumra vagy az azt jelképező ikonra (ez utóbbit a diabemutató során is megtehetjük), illetve adjuk ki a helyi menü **Csatolt bemutató objektum** vagy **Csatolt bitmap objektum** stb. **Szerkesztés** parancsát. Több alkalmazás ekkor csak a menüket cseréli le, mások (a nem Microsoft-fejlesztésű szoftverek mindenképpen) a szerkesztéshez különálló ablakot nyitnak. Az új ablakból az alkalmazás **File** (Fájl) menüjének **Exit** (Kilépés) parancsával vagy szabályos ablakbezárással térhetünk vissza a PowerPointba, kicserélt menük esetén ehhez elegendő az objektumon kívüli diakép területre kattintani.



*Corel PHOTO-PAINT objektum szerkesztése a bemutatóban*

Ha a képet a **Kezdőlap/Beillesztés/Irányított beillesztés** paranccsal *Eszközfüggetlen bitkép* vagy *Bitkép* típusként illesztettük be,



akkor a kép módosítására csak úgy van lehetőségünk, hogy a képet a vágólapra másoljuk, onnan beillesztjük egy képszerkesztő programba, majd a módosítás elvégzése után a képet képszerkesztőben szintén a vágólapra másoljuk, majd ismét beillesztjük a diába.

## Csatolt objektum szerkesztése

A csatolt objektumok szerkesztését a helyi menüben megjelenő almenü parancsával végezhetjük. A parancs utal az objektum forrására is, például PowerPoint bemutató esetén a **Csatolt bemutató objektum** ▶ **Szerkesztés** parancsot használhatjuk, Photo Editor fényképet kijelölve, a menü megfelelő parancsa a **Csatolt Photo Editor Photo objektum** ▶ **Szerkesztés** lesz (lásd a korábbi ábra helyi menüjét is, ahol egy csatolt bemutató szerkesztési lehetőségei figyelhetők meg).

## Objektum konvertálása

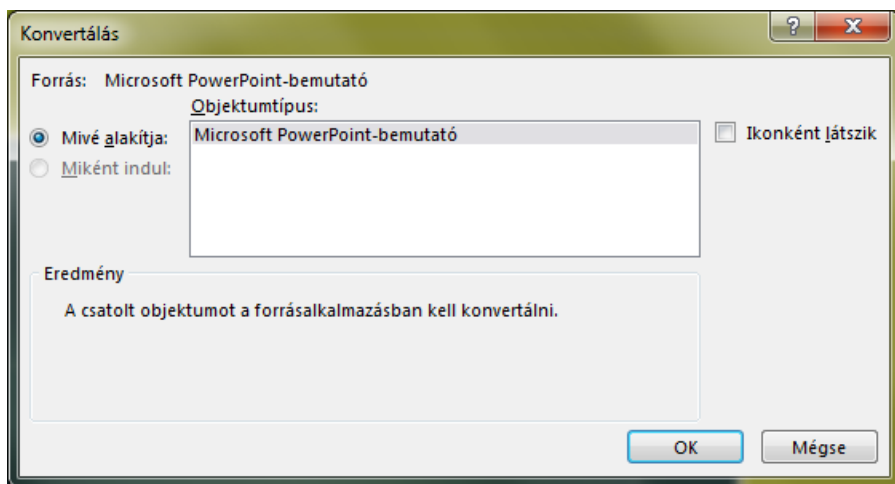
A program a képeket automatikusan konvertálja bittérképpé vagy vektoros képpé, ha a csatolást megszüntetjük, egyéb dokumentumok esetében (például Word, Excel) ez nincs így. Ilyenkor a megszüntetett csatolású objektumra kattintva kérhetjük a konverziót. Ekkor a program kéri a parancs megerősítését.

Szöveges dokumentumok konvertálásánál esetleg szavanként, de bekezdésként mindenképpen új objektum keletkezik, tehát vigyázzunk ezzel a művelettel! A bittérképre átalakított objektumok nem konvertálhatók vissza csatolt objektummá.

Ha a PowerPoint dokumentumunkat olyan gépen dolgozzuk fel, ahol az egyes beillesztett objektumokat létrehozó alkalmazások nincsenek telepítve, de van másik, az adott formátumot felismerő alkalmazás, akkor a helyi menü **Csatolt objektum** ▶ **Konvertálás** parancsával alakíthatjuk át a kiválasztott objektumot a kívánt formátumra, illetve megadhatjuk az objektum feldolgozására a későbbiekben szolgáló alkalmazást.

A beágyazott objektum véglegesen más formátumra alakításához válasszuk ki a **Mivé alakítja** rádiógombot, illetve a formátumot az

**Objektumtípus** listában. A **Miként indul** választókapcsolóval a kijelöléssel megegyező típusú minden beágyazott objektumot az **Objektumtípus** listában kiválasztott formátumban aktiválhatjuk. Ez nem jelent végleges konverziót. Ekkor az objektumot a megadott alkalmazásban szerkeszthetjük, de a program az állományt az eredeti formátumban tárolja el, tehát visszaadható a származtató alkalmazásnak további feldolgozásra.



*A bemutatók átalakíthatósága*