



POWERPOINT 2010



OBJEKTUMOK

Dr. Péter Kristóf

Mercator
Stúdió

Minden jog fenntartva, beleértve bárminemű sokszorosítás, másolás és közlés jogát is.

Kiadja a Mercator Stúdió
Felelős kiadó a Mercator Stúdió vezetője
Lektor: Gál Veronika
Szerkesztő: Pétery István
Műszaki szerkesztés, tipográfia: Dr. Pétery Kristóf

ISBN 978-963-607-742-6

© Dr. Pétery Kristóf PhD, 2011
© Mercator Stúdió, 2011

Mercator Stúdió Elektronikus Könyvkiadó
2000 Szentendre, Harkály u. 17.
www.akonyv.hu
T: 06-26-301-549
06-30-30-59-489

TARTALOM

TARTALOM	3
ELŐSZÓ	6
OBJEKTUMKEZELÉS	8
Objektumok beillesztése.....	8
Beágyazott objektum szerkesztése	12
Csatolt objektum szerkesztése	13
Objektum konvertálása	13
TÁBLÁZATOK BEÉPÍTÉSE	15
Mozgás a táblázatokban.....	19
Kiválasztás a táblázatokban	19
Kész táblázatok formázása	20
A táblázat elhelyezése	21
Formázás minták alapján	21
A táblázat szegélyei.....	23
Cellatartalom-igazítás és kitöltés	24
A táblázat méreteinek módosítása	25
Táblázatsor magasságának állítása	26
Táblázatoszlop szélességének állítása	26
Cellaműveletek	27
Számolási műveletek a cellákban	27
KÉPEK BESZÚRÁSA	28
ClipArt kép beszúrása	28
Kulcsszavak kezelése.....	30

A ClipArt gyűjtemény bővítése	32
Kép beszúrása fájlból	34
Fényképalbum készítése	41
Képernyőképek beillesztése	43
Alakzatok beszúrása	44
A csatolt fájlok aktualizálása.....	47
MÉDIAKLIPEK HASZNÁLATA	49
Multimédiás segédeszközök.....	49
Médiaklip beillesztése.....	50
Hang beszúrása	58
Hangalámondás rögzítése.....	59
DIAGRAMOK BEÉPÍTÉSE	63
Listák készítése	63
Folyamatok rögzítése	65
Ciklusok ábrázolása	66
Szervezeti sémák készítése	67
Kapcsolatok, viszonyok ábrái	71
Mátrix és piramis diagramok.....	72
A SmartArt diagramok formázása	72
Grafikon beillesztése	74
Adatok módosítása.....	76
Grafikonszerkesztés	79
A diagramok formázása.....	80
Adatpont formázása	82
Adatsorok formázása.....	83
Diagramterület formázása	86
Tengelyek formázása	86
Címkék és igazításuk.....	90
Jelmagyarázat formázása.....	90
Az adattáblázat.....	91

A rácsháló formázása	92
A falak és a padló formázása	93
Grafikonok különlegességei	94
A diagram elhelyezése, mérete	96
Térhatás beállítása	96
Diagramtípus módosítása	97
WORDART OBJEKTUMOK	99
EGYENLETEK BEILLESZTÉSE.....	103
Az egyenletszerkesztő parancsai	105
Szerkesztés	105
Nézet	106
Formátum	106
Stílus.....	109
Méret	110
Egyenletszerkesztő eszköztár	111
Az eszköztár szimbólumai	112
Az eszköztár mintái.....	115
A beépített egyenletszerkesztő.....	119
EGYÉB SZOLGÁLTATÁSOK	122
Dokumentum küldése.....	123
Mentés a webre	126
Diák közzététele	126
Videoklip készítése	128
PowerPoint bemutató más programban	129
Emlékeztető készítése Wordben	130
BEMUTATÓK LEJÁTSZÁSA.....	132
A bemutató levetítése	136
IRODALOM	138

ELŐSZÓ

Tisztelt Olvasó!

A PowerPoint a Microsoft Office 2010 rendszer (Office 14) programcsomag szerves részét képező alkalmazás, amely képernyős és kirakati (előadó részvétele nélküli) bemutatók, vetítettképes előadások, és ilyenekhez tartozó segédanyagok előállítására szolgál.

A PowerPoint használata során előállítjuk a bemutató diaképeit, összeállítjuk a diasort, ellátjuk a megfelelő alkalmazásokból származó objektumokkal (szükség szerint beillesztjük, vagy csatoljuk azokat), rendszerezük a diaképeket, időzítjük a lejátszást, elmentjük a komplett bemutatót, majd a későbbiek során lejátsszuk a bemutatót, esetleg kinyomtatjuk, elektronikus hálózaton postázzuk anyagát. Az *Alapok* kötetben az első fejezet az újdonságok áttekintése után, nagy általánosságban ismerteti a prezentációs munkát, vagyis az előadások, elképzelések látványos bemutatását szolgáló program használatát, lehetőségeit. Aki már meglehetősen gyakorlattal rendelkezik e területen, az térjen át a további fejezetekre, ahol a program olyan lehetőségeit írjuk le, amelyek még az első fejezetben ismertetett, alapvető munkák végzését is megkönnyítik. A harmadik – részletes – fejezet a PowerPoint prezentációk formázásával, objektumok beágyazásával és a program külső kapcsolataival foglalkozik. Ebben az *Objektumok* kötetben részletesen tárgyaljuk a bemutatókba építhető objektumokat, formázásukat, valamint a program kiegészítő szolgáltatásait, amelyekkel a bemutatót közzétehetjük, postázhatjuk, CD-re írhatjuk.

A fenti kezelési mód némiképpen módosul az elektronikus könyvet „forgatók” számára. Ez a könyv az ingyenes Acrobat Reader 5.0 vagy az Acrobat e-Book Reader, illetve az Adobe Reader segítségével olvasható. Akinek nincs ilyen programja, az letöltheti többek közt a www.adobe.com webhelyről is. A képernyőn megjeleníthető a tartalomjegyzék, amelynek + ikonjaival jelölt csomópontjaiban alfe-

jezeteket tartalmazó ágakat nyithatunk ki. Egy fejezetre lépéshez elegendő a bal oldali ablakrészben megjelenített könyvjelző-lista megfelelő részére kattintani.

A könyv írásakor a Windows kezelésében nem profi, de mindenképpen érdeklődő felhasználókat, olvasókat tételeztünk fel. Ha valamely kérdésre nem kapna megfelelő választ, akkor javasoljuk, tekintse meg a könyv végén szereplő irodalomjegyzékben található egyéb kiadványainkat is. A leírásnál abból a megfontolásból indulunk ki, hogy a kezdő és a gyakorlott Windows felhasználók számára egyaránt fontos a környezet megfelelő mélységű ismerete. A programkörnyezet ismeretének szükséges elsajátítása érdekében könyvünkben az Office programoktól megszokott módon különös gonddal kidolgozott környezet ismertetését vettük előre.

Könyvünkben a PowerPoint 2010 magyar nyelvű változatának összes lehetőségét igyekeztünk ismertetni, számos esetben azonban terjedelmi okokból a bemutatás mélysége nem érthette el az eredeti (bár nyilván jóval drágább) kézikönyveket. Minden olyan esetre, amikor az adott problémát nem tudjuk elég világosan megérteni ebből a könyvből, javasoljuk a program *Súgó* és *oktató* rendszerének, a Microsoft Office Online webhelynek, illetve a gyári kézikönyveknek áttekintését.

A könyv alapjául szolgáló programváltozat a magyar nyelvű Microsoft Office 2010 rendszer programcsomag Microsoft Office PowerPoint 2010 alkalmazása, változatszám: 2010 (14.0.5128.5000).

A könyvet ajánljuk azoknak, akik kényelmesen, gyorsan, tetszős formában szeretnék elkészíteni előadásait, azok bemutatását hatásosan szeretnék végezni és az előadás menetét rögzítő dokumentumaikat, táblázataikat, adataik grafikus és numerikus értékelését kezelhető formában kívánják előállítani.

Végezetül: bár könyvünk készítése során a megfelelő gondossággal igyekeztünk eljárni, ez minden bizonnyal nem óvott meg a tévedésektől. Kérem, fogadják megértéssel hibáimat.

Szentendre, 2011. április
Köszönettel

a szerző.

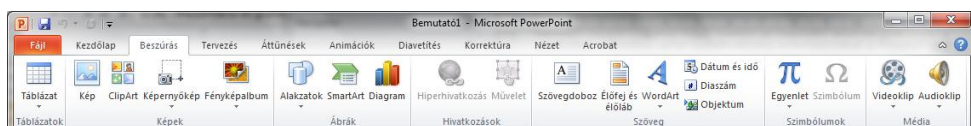
OBJEKTUMKEZELÉS



A PowerPoint számos objektumot képes kezelni, azaz majdnem minden, a számítógépünkre telepített alkalmazásból (a CorelDraw!-tól a WordPerfect objektumokig) származó kimenetet be tud építeni saját bemutatóiba. Ezek lehetnek beillesztett (ténylegesen a bemutatóban helyet foglaló) vagy csatolt (a kapcsolt állományról csak a csatolási – tárolási, azaz fellelhetőségi információkat a PowerPoint bemutatóba építő) objektumok.

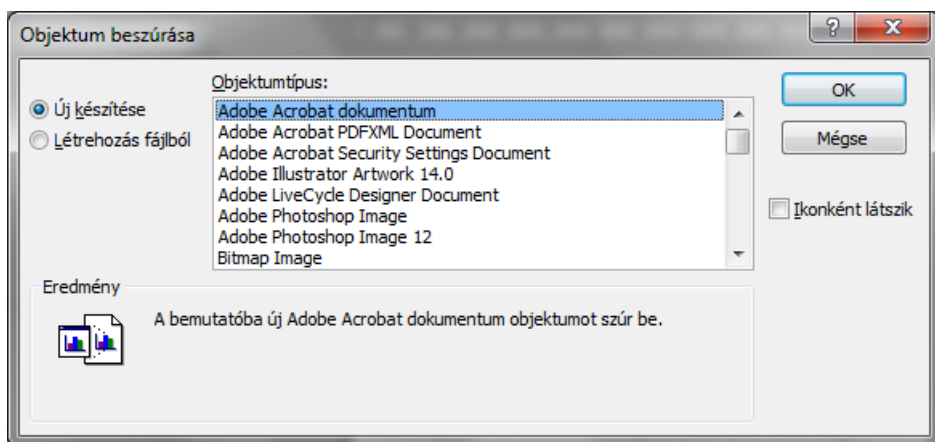
Objektumok beillesztése

Az Office 2007-től a megváltoztatott felhasználói felületű programokban a **Beszúrás** szalag ikonjai, parancsai szolgálnak az objektumok csatolására és beillesztésére. A beágyazott objektumok a bemutató részévé válnak (jelentősen növelve a bemutató méretét), ezzel szemben a csatolt objektumok tárolási helye az eredeti hely marad, a PowerPoint-dokumentum csak ezt a tárolási helyet rögzíti, és ennek alapján jeleníti meg az objektumot.



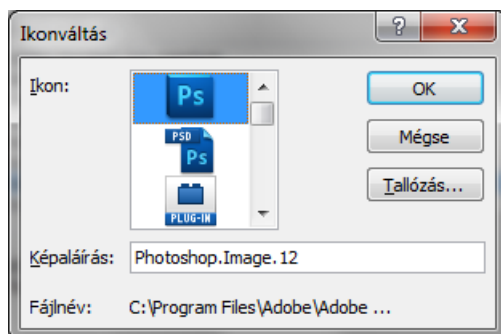
A Beszúrás szalag elemeivel illesztünk be objektumokat

A **Szöveg** csoport **Objektum** gombjára kattintás után határozzuk meg a beillesztendő vagy csatolandó objektumot. Az **Új készítése** rádiógombot választva a fenti párbeszédpanel jelenik meg és ezzel lehetőségünk nyílik az **Objektumtípus** mezőben kiválasztott formájú új objektum dokumentumunkba szúrására. Ha valamely kívánt objektum nem található a listán, akkor telepítenünk kell a hozzá tartozó alkalmazást.



Az objektumválasztó párbeszédpanel

Az **Ikonnélt látszik** jelölőnégyzet a kijelölt beágyazott objektumot ikonnélt jeleníti meg a PowerPoint dokumentumban (tehát nem a tartalom, hanem az alkalmazás ikonja jelenik meg). Ha ezt választottuk, akkor az **Ikönváltás** gombbal újabb párbeszédpanelt jeleníthetünk meg, melyen megadhatjuk, hogy milyen ikon jelölje a beágyazott objektumot a dokumentumban.



Egyes alkalmazások objektumait többféle ikon jelölheti

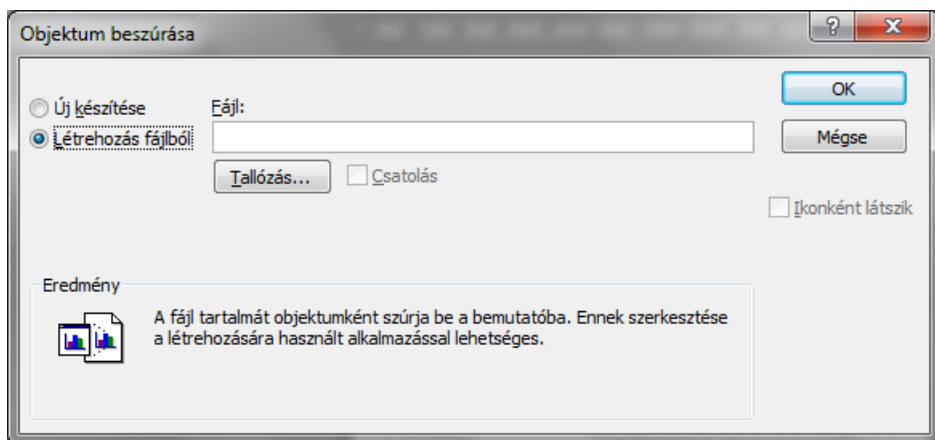
Ez a gomb csak akkor jelenik meg, ha az **Ikonnélt látszik** négyzetet bejelöltük. A nyomtatott prezentációk anyagában az így beillesztett objektum ikonnélt jelenik meg. Ha a diasorozat lejátszása során meg akarjuk jeleníteni az ikonnal jelölt objektumot, akkor kattintsunk duplán rá.

Az **Ikönváltás** párbeszédpanel beállítási lehetőségei:

Ikon: Az aktuális (PowerPoint-béli) beállítást, ikon-hozzárendelést mutatja és a felajánlott ikonok közül lehetőséget ad a cserére. Ha a telepített alkalmazás telepítési helyétől eltérő könyvtárból akarjuk az ikonokat kikeresni, akkor könyvtárat a **Tallózás...** nyomógombra kattintás után válthatunk.

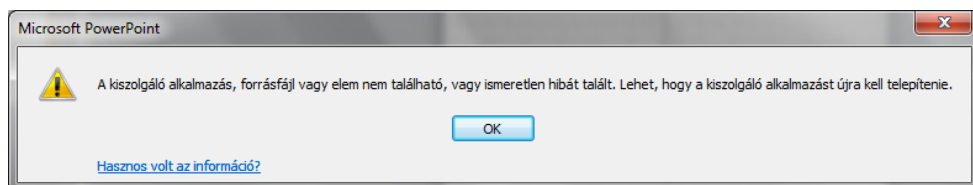
Képaláírás: Ebbe a mezőbe írjuk az ikon alatt megjelenő szöveget.

A **Szöveg** csoport **Objektum** gombjára kattintás után a **Létrehozás fájlból** rádiógombot választva a következő ábra szerinti panel jelenik meg, ahol kiválaszthatjuk azt – a már létező, tehát korábban megalkotott – objektumot, melyet beillesztünk. A megfelelő objektumot a **Tallózás** nyomógombra kattintás után megjelenő párbeszédpanelen a fájlmegnyitásnál ismertetett módon keressük ki.



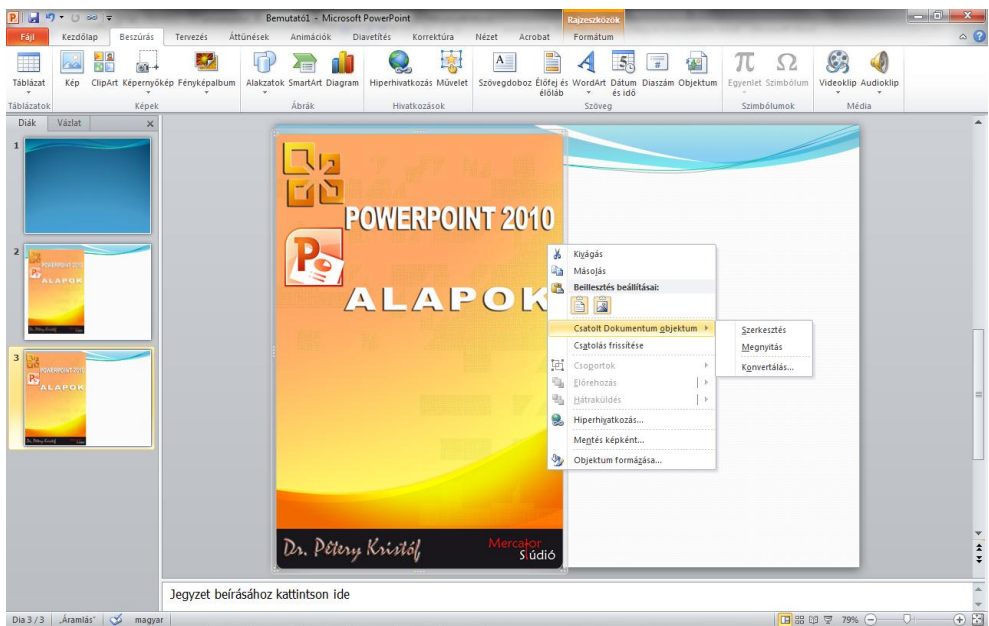
Kész objektum beszúrása a bemutatóba

A **Csatolás** jelölőnégyzetet bekapcsolva hozunk létre csatolt beillesztést. Ha az adott objektum nem csatolható, akkor a program az ábrán bemutatotthoz hasonló figyelmeztetést írja ki.




Figyelmeztetés nem csatolható objektum esetén

A csatolás jól használható arra, hogy egy bemutatót olyan részekből állítsunk össze, amelyek szintén önálló diásorokat képeznek. Ilyenkor a csatolt diásorok első diája jelenik meg a bemutatóban, amelyekre kattintva az adott diásor lejátszását indíthatjuk. Az ilyen diásorok lejátszása közben megnyomott **Esc** billentyűvel, vagy a diásor levetítése végén a fő diásorunkhoz jutunk vissza, ahol újabb diást választhatunk, vagy folytathatjuk a fő diásor következő diájával. A csatolt diásorok egyszerűen módosíthatók a helyi menü vagy a **Kezdőlap** szalag menü parancsaival.



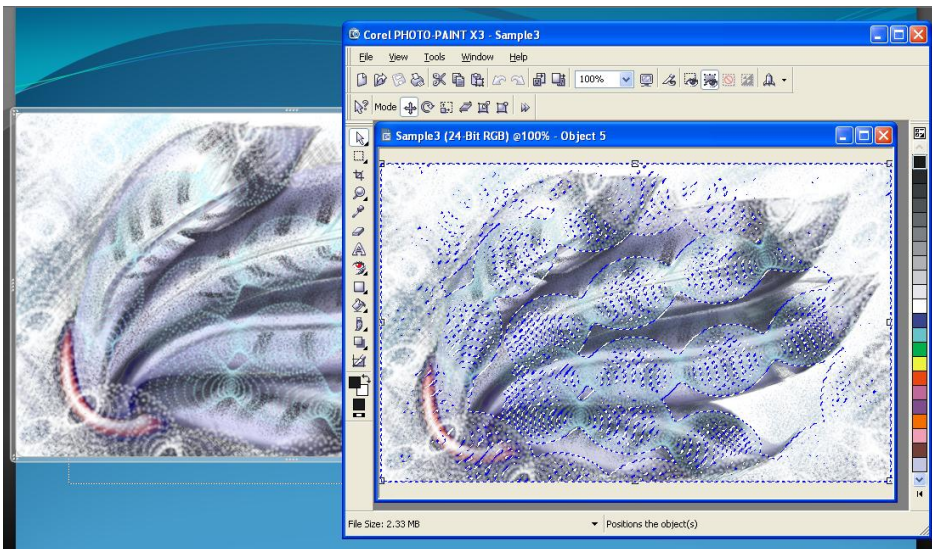
A beágyazott bemutatóval végezhető műveletek a helyi menüben

A csatolt kapcsolatok a 2007-es változatban az Office gomb **Előké-szítés ► Fájlhivatkozások szerkesztése** parancsával voltak felfrí-síthetők (ez a parancs csak akkor jelent meg, ha legalább egy csa-tolt kapcsolatunk van).

A 2010-es változatban viszont megszűnt az Office gomb, és a helyét részben betöltő **Fájl** lapfül menüjében nem található meg ez a parancs. Használatához a  Fájlhivatkozások szerkesztése ikont fel kell vennünk a gyorselérési eszköztárba, amelyet a **Fájl/ Beállít-ások** parancssal tehetünk meg (lásd az *Alapok* kötetben).

Beágyazott objektum szerkesztése

A beágyazott objektumok szerkesztéséhez kattintsunk duplán az objektumra vagy az azt jelképező ikonra (ez utóbbit a diabemutató során is megtehetjük), illetve adjuk ki a helyi menü **Csatolt bemutató objektum** vagy **Csatolt bitmap objektum** stb. ▶ **Szerkesztés** parancsát. Több alkalmazás ekkor csak a menüket cseréli le, mások (a nem Microsoft-fejlesztésű szoftverek mindenképpen) a szerkesztéshez különálló ablakot nyitnak. Az új ablakból az alkalmazás **File** (Fájl) menüjének **Exit** (Kilépés) parancsával vagy szabályos ablakbezárással térhetünk vissza a PowerPointba, kicserélt menük esetén ehhez elegendő az objektumon kívüli diakép területre kattintani.



Corel PHOTO-PAINT objektum szerkesztése a bemutatóban

Ha a képet a **Kezdőlap/Vágólap/Irányított beillesztés** parancsával *Eszközfüggetlen bitkép* vagy *Bitkép* típusként illesztettük be, akkor a kép módosítására csak úgy van lehetőségünk, hogy a képet a vágólapra másoljuk, onnan beillesztjük egy képszerkesztő programba, majd a módosítás elvégzése után a képet képszerkesztőben szintén a vágólapra másoljuk, majd ismét beillesztjük a diába.