



PowerPoint 2007 Objektumok

Magyar változat

Dr. Pétery Kristóf

Mercator
Stúdió

Minden jog fenntartva, beleértve bárminemű sokszorosítás, másolás és közlés jogát is.

Kiadja a Mercator Stúdió
Felelős kiadó a Mercator Stúdió vezetője
Lektor: Gál Veronika
Szerkesztő: Pétery István
Műszaki szerkesztés, tipográfia: Dr. Pétery Kristóf

ISBN 978-963-606-616-1

© Dr. Pétery Kristóf PhD, 2007
© Mercator Stúdió, 2007

Mercator Stúdió Elektronikus Könyvkiadó
2000 Szentendre, Harkály u. 17.
www.akonyv.hu
T/F: 06-26-301-549
06-30-30-59-489

TARTALOM

TARTALOM	3
ELŐSZÓ	6
OBJEKTUMKEZELÉS	8
Objektumok beillesztése	8
Beágyazott objektum szerkesztése	11
Csatolt objektum szerkesztése	13
Objektum konvertálása	13
TÁBLÁZATOK BEÉPÍTÉSE	15
Mozgás a táblázatokban	19
Kiválasztás a táblázatokban	19
Kész táblázatok formázása	20
A táblázat elhelyezése	21
Formázás minták alapján	21
A táblázat szegélyei	23
Cellatartalom-igazítás és kitöltés	24
A táblázat méreteinek módosítása	25
Táblázatsor magasságának állítása	27
Táblázatoszlop szélességének állítása	27
Cellaműveletek	27
Számolási műveletek a cellákban	28
KÉPEK BESZÚRÁSA	29
ClipArt kép beszúrása	29
A kulcsszavak kezelése	32

A ClipArt gyűjtemény bővítése.....	33
Kép beszúrása fájlból	35
Fényképalbum készítése	42
Alakzatok beszúrása	44
Fényképezőgépből származó képek	47
Lapolvasóról származó képek	47
MÉDIAKLIPEK HASZNÁLATA	50
Multimédiás segédeszközök.....	50
Médiaklip beillesztése.....	51
Hang beszúrása	54
Audio CD lejátszása	56
Hangalámondás rögzítése.....	57
DIAGRAMOK BEÉPÍTÉSE	62
Listák készítése	62
Folyamatok rögzítése	64
Ciklusok ábrázolása	65
Szervezeti sémák készítése	66
Kapcsolatok, viszonyok ábrái	70
Mátrix és piramis diagramok.....	71
A SmartArt diagramok formázása.....	71
Grafikon beillesztése	73
Adatok módosítása.....	75
Grafikonszerkesztés	78
A diagramok formázása.....	79
Adatpont formázása	81
Adatsorok formázása.....	82
Diagramterület formázása	85
Tengelyek formázása	85
Címkék és igazításuk	89
Jelmagyarázat formázása.....	89

Az adattáblázat.....	90
A rácsháló formázása.....	91
A falak és a padló formázása	92
Grafikonok különlegességei.....	93
A diagram elhelyezése, mérete	94
Térhatás beállítása	95
Diagramtípus módosítása.....	96
WORDART OBJEKTUMOK	98
EGYENLETEK BEILLESZTÉSE.....	102
Az egyenletszerkesztő parancsai	104
Szerkesztés	104
Nézet	105
Formátum	105
Stílus.....	107
Méret	109
Egyenletszerkesztő eszköztár	110
Az eszköztár szimbólumai	111
Az eszköztár mintái	114
EGYÉB SZOLGÁLTATÁSOK.....	119
Dokumentum küldése	119
PowerPoint bemutató más programban	122
Emlékeztető készítése Wordben	123
Diák közzététele	125
BEMUTATÓK LEJÁTSZÁSA	126
A bemutató levetítése	129
IRODALOM.....	131

ELŐSZÓ

Tisztelt Olvasó!

A PowerPoint a Microsoft Office 2007 rendszer (Office 12) programcsomag szerves részét képező alkalmazás, amely képernyős és kirakati (előadó részvétele nélküli) bemutatók, vetítettképes előadások, és ilyenekhez tartozó segédanyagok előállítására szolgál.

A PowerPoint használata során előállítjuk a bemutató diaképeit, összeállítjuk a diasort, ellátjuk a megfelelő alkalmazásokból származó objektumokkal (szükség szerint beillesztjük, vagy csatoljuk azokat), rendszerezük a diaképeket, időzítjük a lejátszást, elmentjük a komplett bemutatót, majd a későbbiek során lejátszunk a bemutatót, esetleg kinyomtatjuk, elektronikus hálózaton postázzuk anyagát.

E kötetben a bemutatók látványos kiegészítő objektumairól, táblázatokról, képekről, diagramokról, médiaklipekről, WordArt objektumokról és egyenletekről írunk. A bemutatott objektumok túlnyomó többsége már ismert volt a korábbi változatokból, csak a kezelésük változott meg. Új objektum viszont a SmartArt diagram, amely a legváltozatosabb folyamatok, kapcsolatok, összefüggések ábrázolásának kifejező eszköze.

A könyv az ingyenes Acrobat Reader 5.0 vagy az Acrobat e-Book Reader, illetve az Adobe Reader segítségével olvasható. Akinek nincs ilyen programja, az letöltheti többek közt a www.adobe.com webhelyről is. A képernyőn megjeleníthető a tartalomjegyzék, amelynek + ikonjaival jelölt csomópontjaiban alfejezeteket tartalmazó ágakat nyithatunk ki. Egy fejezetre lépéshez elegendő a bal oldali ablakrészben megjelenített könyvjelző-lista megfelelő részére kattintani.

A könyv írásakor a Windows kezelésében nem profi, de mindenképpen érdeklődő felhasználókat, olvasókat tételeztünk fel. Ha valamely kérdésre nem kapna megfelelő választ, akkor javasoljuk, tekintse meg a könyv végén szereplő irodalomjegyzékben található

egyéb kiadványainkat is. A leírásnál abból a megfontolásból indulunk ki, hogy a kezdő és a gyakorlott Windows felhasználók számára egyaránt fontos a környezet megfelelő mélységű ismerete. A programkörnyezet ismeretének szükséges elsajátítása érdekében könyvünkben az Office programoktól megszokott módon különös gonddal kidolgozott környezet ismertetését vettük előre.

Könyvünkben a PowerPoint 2007 magyar nyelvű változatának objektumkezeléssel kapcsolatos összes lehetőségét igyekeztünk ismertetni, számos esetben azonban terjedelmi okokból a bemutatás mélysége nem érthette el az eredeti (bár nyilván jóval drágább) kézikönyvét. Minden olyan esetre, amikor az adott problémát nem tudjuk elég világosan megérteni ebből a könyvből, javasoljuk a program *Súgó* és *oktató* rendszerének, a Microsoft Office Online webhelynek, illetve a gyári kézikönyveknek áttekintését.

A könyv alapjául szolgáló programváltozat a magyar nyelvű Microsoft Office 2007 rendszer programcsomag Microsoft Office PowerPoint 2007 alkalmazása, változatszám: 2007 (12.0.4518.1014). A programfájl (POWERPNT.exe) keletkezési dátuma: 2006. október 27.

A könyvet ajánljuk azoknak, akik kényelmesen, gyorsan, tetszős formában szeretnék elkészíteni előadásait, azok bemutatását hatásosan szeretnék végezni és az előadás menetét rögzítő dokumentumaikat, táblázataikat, adataik grafikus és numerikus értékelését kezelhető formában kívánják előállítani.

Végezetül: bár könyvünk készítése során a megfelelő gondossággal igyekeztünk eljárni, ez minden bizonnyal nem óvott meg a tévedésektől. Kérem, fogadják megértéssel hibáimat.

Szentendre, 2007. május
Köszönettel

a szerző.

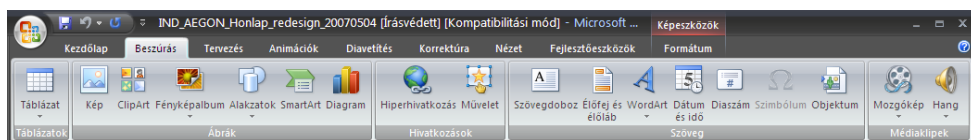
OBJEKTUMKEZELÉS



A PowerPoint számos objektumot képes kezelni, azaz majdnem minden, a számítógépünkre telepített alkalmazásból (a CorelDraw!-tól a WordPerfect objektumokig) származó kimenetet be tud építeni saját bemutatóiba. Ezek lehetnek beillesztett (ténylegesen a bemutatóban helyet foglaló) vagy csatolt (a kapcsolt állományról csak a csatolási – tárolási, azaz fellelhetőségi információkat a PowerPoint bemutatóba építő) objektumok.

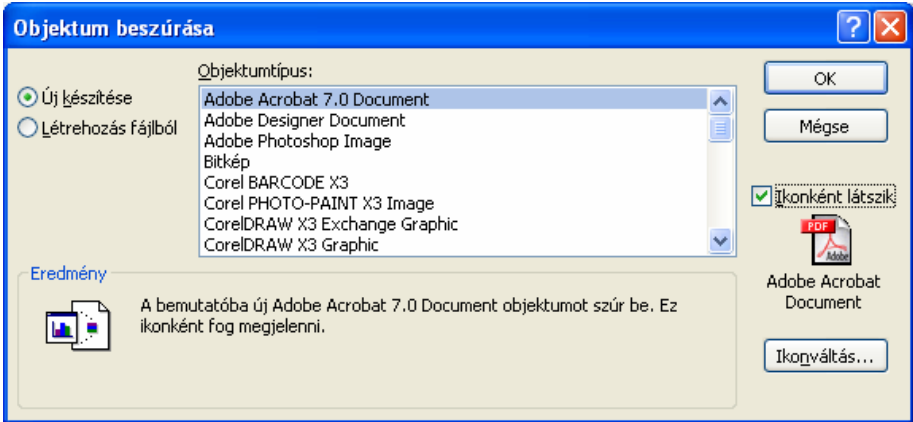
Objektumok beillesztése

Az Office 2007-ben a megváltoztatott felhasználói felületű programokban a **Beszúrás** szalag ikonjai, parancsai szolgálnak az objektumok csatolására és beillesztésére. A beágyazott objektumok a bemutató részévé válnak (jelentősen növelve a bemutató méretét), ezzel szemben a csatolt objektumok tárolási helye az eredeti hely marad, a PowerPoint-dokumentum csak ezt a tárolási helyet rögzíti, és ennek alapján jeleníti meg az objektumot.



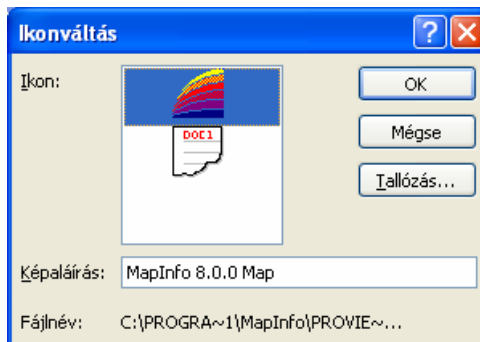
A Beszúrás szalag elemeivel illesztünk be objektumokat

A **Szöveg** csoport **Objektum** gombjára kattintás után határozzuk meg a beillesztendő vagy csatolandó objektumot. Az **Új készítése** rádiógombot választva a fenti párbeszédpanel jelenik meg és ezzel lehetőségünk nyílik az **Objektumtípus** mezőben kiválasztott formájú új objektum dokumentumunkba szúrására. Ha valamely kívánt objektum nem található a listán, akkor telepítenünk kell a hozzá tartozó alkalmazást.



Az objektumválasztó párbeszédpanel

Az **ikonként látszik** jelölőnégyzet a kijelölt beágyazott objektumot ikonként jeleníti meg a PowerPoint dokumentumban. Ha ezt választottuk, akkor az **ikonváltás** gombbal újabb párbeszédpanelt jeleníthetünk meg, melyen megadhatjuk, hogy milyen ikon jelölje a beágyazott objektumot a dokumentumban.



Egyes alkalmazások objektumait többféle ikon jelölheti

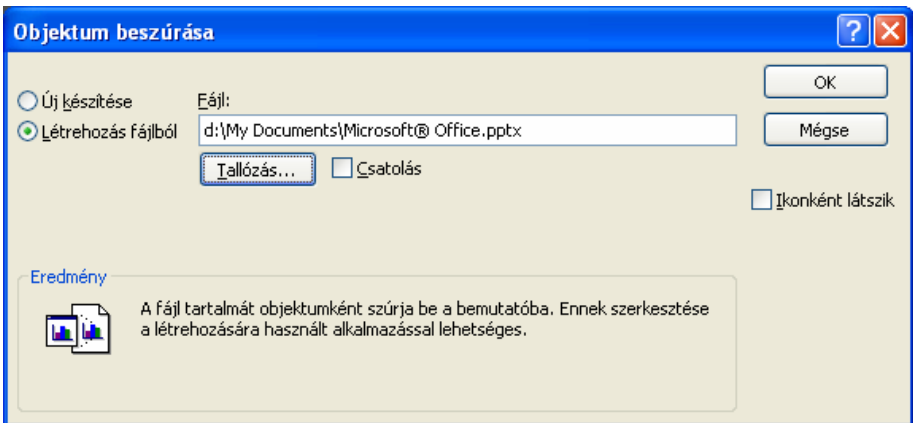
Ez a gomb csak akkor jelenik meg, ha az **ikonként látszik** négyzetet bejelöltük. A kinyomtatott prezentációk anyagában az így beillesztett objektum ikonként jelenik meg. Ha a diasorozat lejátszása során meg akarjuk jeleníteni az ikonnal jelölt objektumot, akkor kattintsunk duplán rá.

Az **ikonváltás** párbeszédpanel beállítási lehetőségei:

Ikon: Az aktuális (PowerPoint-béli) beállítást, ikon-hozzárendelést mutatja és a felajánlott ikonok közül lehetőséget ad a cserére. Ha a telepített alkalmazás telepítési helyétől eltérő könyvtárból akarjuk az ikonokat kikeresni, akkor könyvtárat a **Tallózás...** nyomógombra kattintás után válthatunk.

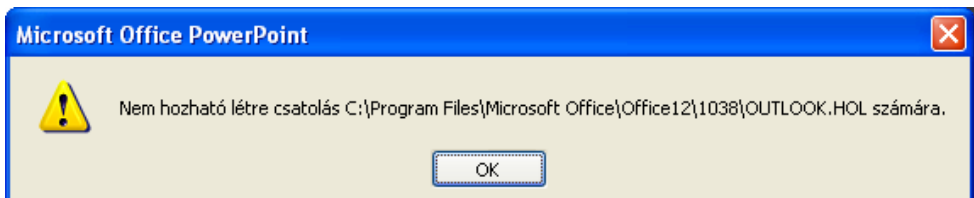
Képaláírás: Ebbe a mezőbe írjuk az ikon alatt megjelenő szöveget.

A **Szöveg** csoport **Objektum** gombjára kattintás után a **Létrehozás fájlból** rádiógombot választva a következő ábra szerinti panel jelenik meg, ahol kiválaszthatjuk azt – a már létező, tehát korábban megalkotott – objektumot, melyet beillesztünk. A megfelelő objektumot a **Tallózás** nyomógombra kattintás után megjelenő párbeszédpanelen a fájlmegnyitásnál ismertetett módon keressük ki.



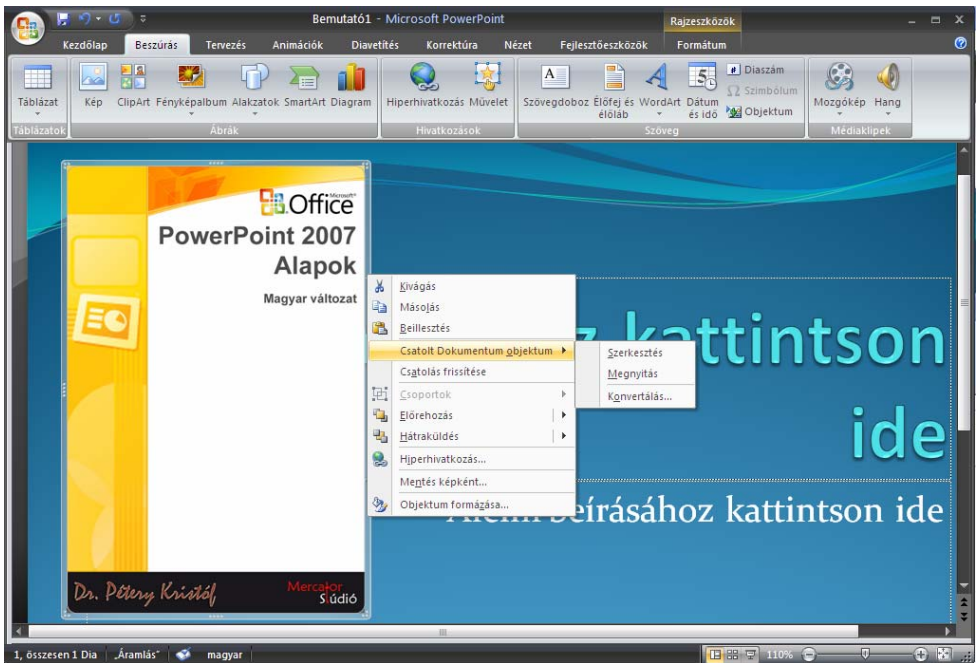
Kész objektum beszúrása a bemutatóba

A **Csatolás** jelölőnégyzetet bekapcsolva hozunk létre csatolt beillesztést. Ha az adott objektum nem csatolható, akkor a program az ábrán bemutatotthoz hasonló figyelmeztetést írja ki.



Figyelmeztetés nem csatolható objektum esetén

A csatolás jól használható arra, hogy egy bemutatót olyan részekből állítsunk össze, amelyek szintén önálló diásorokat képeznek. Ilyenkor a csatolt diásorok első diája jelenik meg a bemutatóban, amelyekre kattintva az adott diásor lejátszását indíthatjuk. Az ilyen diásorok lejátszása közben megnyomott **Esc** billentyűvel, vagy a diásor levetítése végén a fő diásorunkhoz jutunk vissza, ahol újabb diást választhatunk, vagy folytathatjuk a fő diásor következő diájával. A csatolt diásorok egyszerűen módosíthatók a helyi menü vagy a **Kezdőlap** szalag menü parancsaival.



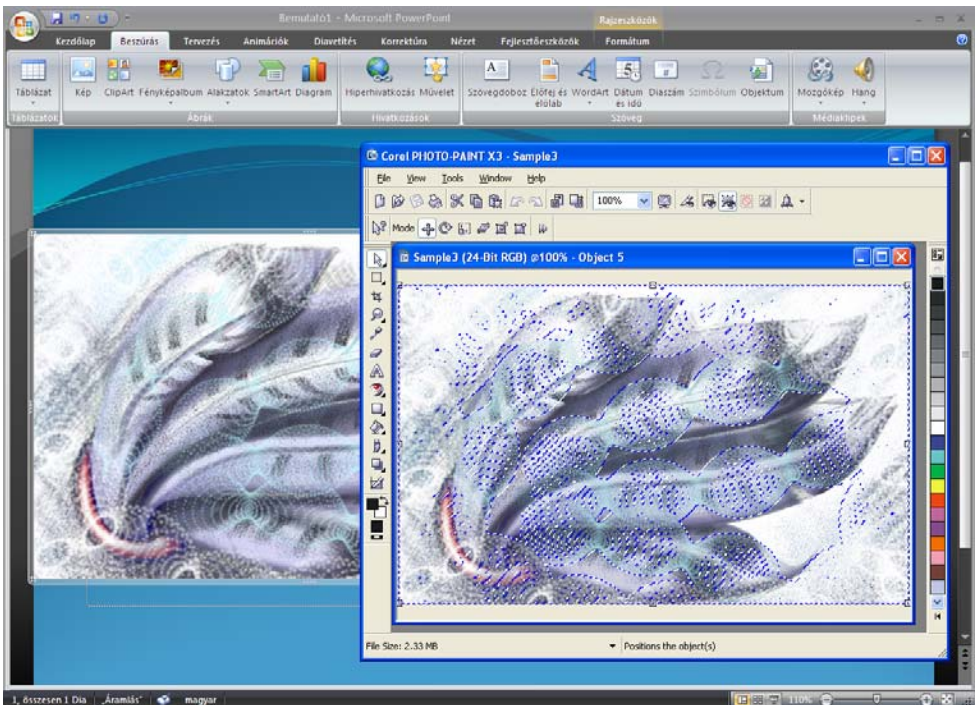
A beágyazott bemutatóval végezhető műveletek a helyi menüben

A csatolt kapcsolatok az Office gomb **Előkészítés** ▶ **Fájlhivatkozások szerkesztése** parancsával később felfrissíthetők (ez a parancs csak akkor jelenik meg, ha legalább egy csatolt kapcsolatunk van).

Beágyazott objektum szerkesztése

A beágyazott objektumok szerkesztéséhez kattintsunk duplán az objektumra vagy az azt jelképező ikonra (ez utóbbit a diabemutató

során is megtehetjük), illetve adjuk ki a helyi menü **Csatolt bemutató objektum** vagy **Csatolt bitmap objektum** stb. ▶ **Szerkesztés** parancsát. Több alkalmazás ekkor csak a menüket cseréli le, mások (a nem Microsoft-fejlesztésű szoftverek mindenképpen) a szerkesztéshez különálló ablakot nyitnak. Az új ablakból az alkalmazás **File** (Fájl) menüjének **Exit** (Kilépés) parancsával vagy szabályos ablakbezárással térhetünk vissza a PowerPointba, kicserélt menük esetén ehhez elegendő az objektumon kívüli diakép területre kattintani.



Corel PHOTO-PAINT objektum szerkesztése a bemutatóban

Ha a képet a **Kezdőlap/Vágólap/Irányított beillesztés** parancsával **Eszközfüggetlen bitkép** vagy **Bitkép** típusként illesztettük be, akkor a kép módosítására csak úgy van lehetőségünk, hogy a képet a vágólapra másoljuk, onnan beillesztjük egy képszerkesztő programba, majd a módosítás elvégzése után a képet képszerkesztőben szintén a vágólapra másoljuk, majd ismét beillesztjük a diába.