

Apache  
**OpenOffice**4



# Draw

# Rajzolás másképp

# 4

*Dr. Pétery Kristóf*

Mercator  
Stúdió

Minden jog fenntartva, beleértve bárminemű sokszorosítás, másolás és közlés jogát is.

Kiadja a Mercator Stúdió  
Felelős kiadó a Mercator Stúdió vezetője  
Lektor: Gál Veronika  
Szerkesztő: Pétery István  
Műszaki szerkesztés, tipográfia: Dr. Pétery Kristóf

ISBN 978-963-365-366-1

© Dr. Pétery Kristóf PhD, 2014  
© Mercator Stúdió, 2014

Mercator Stúdió Elektronikus Könyvkiadó  
2000 Szentendre, Harkály u. 17.  
[www.akonyv.hu](http://www.akonyv.hu) és [www.peterybooks.hu](http://www.peterybooks.hu)  
T: 06-26-301-549  
06-30-30-59-489

# TARTALOM

<b>TARTALOM</b> .....	<b>3</b>
<b>ELŐSZÓ</b> .....	<b>8</b>
<b>KEZDŐ LÉPÉSEK</b> .....	<b>13</b>
A program környezete .....	13
Az OpenOffice 4.1 rendszerkövetelményei .....	14
Letöltési lehetőségek.....	16
A program telepítése .....	16
A program módosítása, eltávolítása .....	19
A billentyűzet .....	19
Az egér .....	23
A program indítása .....	26
A segítség.....	32
A súgó tartalomjegyzéke .....	34
A súgó tárgymutatója.....	34
Keresés a súgóban.....	35
Könyvjelzők kezelése .....	37
A segéd .....	38
Tippek.....	38
Részletes tippek .....	38
A támogatás .....	39
Frissítések keresése.....	39
A névjegy.....	39
A program szoftverkönyezete, ablakai .....	40
Az asztal .....	40
Az alkalmazásablak.....	41

Dokumentumablak .....	44
Címsor .....	45
A menüsor .....	47
Állapotsor .....	47
Az eszköztár .....	47
Az eszköztárak megjelenítése .....	50
Az oldalpanel .....	52
Párbeszédpanelek és parancsok .....	52
<b>ÁLLOMÁNYKEZELÉS .....</b>	<b>54</b>
Fájlok megnyitása és mentése .....	54
Meglévő dokumentum megnyitása .....	57
Fájlok szűrése .....	64
Állományok keresése .....	65
Dokumentumok ismételt betöltése .....	71
Fájltípusok .....	71
Állományok lezárása .....	73
A dokumentum tárolása .....	73
Változatok kezelése .....	75
Dokumentum-helyreállítás .....	76
Állományok törlése .....	77
Állományok tulajdonságai .....	77
Állományok postázása, másolása .....	79
A rajz vagy részeinek exportálása .....	80
Mentés weblapként .....	82
Automatikus mentés .....	87
Egyéb mentési beállítások .....	88
A munka befejezése .....	89
<b>RAJZOLÁS .....</b>	<b>91</b>
Üres rajz létrehozása .....	91
A rétegekről .....	92

Réteg létrehozása .....	95
Réteghasználat.....	95
Objektumok mozgatása rétegek között .....	97
Objektumok létrehozása .....	98
Oldalak létrehozása .....	98
A Rajz eszköztár.....	99
Rácsok és illesztővonalak .....	102
Beépített rajzelemek alkalmazása .....	106
Egyenesek rajzolása.....	106
Nyíllal végződő vonal rajzolása.....	107
Téglalapok és négyszögek rajzolása .....	107
Ellipszisek és körök rajzolása .....	108
Vonalak és nyilak rajzolása .....	108
Egyszerű alakzatok rajzolása .....	110
Szimbolikus alakzatok rajzolása .....	111
Nyilak rajzolása.....	112
Folyamatábra rajzolása .....	113
Ábrafelirat rajzolása .....	115
Csillagok és feliratok rajzolása .....	116
Szabadkézi rajzolás .....	117
Méretvonalak .....	119
Elembeszúrás oldalpanelről .....	120
Objektumok módosítása .....	120
Rajzelemek mozgatása .....	122
Méretezés és nyújtás.....	122
Forgatás és döntés.....	123
Tükrözés.....	124
Rajzszerkesztés utólag.....	124
Szövegszerkesztés.....	130
Tulajdonságok módosítása.....	137
A Vonal és kitöltés eszköztár.....	138
Egyéni szín beállítása.....	139

Egyéni színátmenet beállítása .....	142
Egyéni vonalkázás és bitkép beállítása .....	144
Stílusok kezelése.....	145
Objektumok másolása .....	148
Objektumok elrendezése .....	149
Objektumok igazítása .....	150
Objektumok elosztása .....	151
Objektumok összekapcsolása .....	152
Objektumok csoportosítása .....	153
Objektumok összevonása és felosztása .....	154
Objektumok törlése.....	155
Objektumok átúsztatása .....	155
Alakzatműveletek .....	156
Térbeli objektumok .....	157
Síkbeli objektumok átalakítása térbelivé.....	159
Térhatás beállítása .....	162
Képek beszúrása .....	164
Képek beszúrása fájlból .....	164
Kép beszúrása lapolvasóról .....	165
Képek áthelyezése és méretezése .....	165
Objektum forgatása .....	167
Képek elnevezése .....	167
A beillesztett kép módosítása .....	168
Kép levágása.....	168
Képek tükrözése.....	170
Képek vektorizálása .....	170
Képek térbeli átalakítása .....	171
Fényképek módosítása .....	171
A képtár használata.....	175
Interaktív képek .....	177
Diagram beszúrása .....	178
A címszerkesztő használata .....	181

Képletek beillesztése .....	182
Táblázatkezelés.....	183
<b>TESTRE SZABÁS .....</b>	<b>185</b>
OpenOffice beállítások .....	185
OpenOffice Draw beállítások .....	187
Menük testreszabása .....	190
Billentyűzet testreszabása .....	191
Eszköztárak testreszabása .....	192
Események testreszabása .....	194
Gyorsbillentyűk .....	194
OpenOffice funkcióbillentyűk .....	194
OpenOffice gyorsbillentyűk.....	195
Rajzobjektumok gyorsbillentyűi .....	197
Képtár gyorsbillentyűi (Új téma).....	198
Képtár gyorsbillentyűi (előnézet) .....	199
Rajzok funkciógombjai.....	199
Rajzok gyorsbillentyűi .....	200
<b>IRODALOM .....</b>	<b>201</b>

# ELŐSZÓ

Tisztelt Olvasó!

Gombamód szaporodnak a számítógépek az irodákban és az otthonokban egyaránt. Szinte mindegyik személyi számítógépen – az operációs rendszertől függetlenül – megtalálható valamilyen irodai alkalmazáscsomag, például a szinte egyeduralkodó – bár meglehetősen drága – Microsoft Office, Wordperfect Office, Ability, MagyarOffice, LibreOffice vagy a könyvünk tárgyát jelentő, nyílt forráskódú és ingyenesen letölthető OpenOffice.org.

A minden szokásos irodai tevékenységet felölelő, komplex programcsomagok piacán a Microsoft 1983-ban jelent meg a Worddel, 1985-ben az Excellel, a PowerPoint 1987-ben keletkezett. A programcsomag részei már ekkor igen nagymértékben kapcsolódtak egymáshoz. Az egyre újabb fejlesztések tudatosan törekedtek az együttműködés fokozására. A Microsoft ugyanakkor kisebb képességekkel, de igen használható olcsó irodai programcsomagot is kibocsátott MS Works néven.

Az e programokban alkalmazott megoldások igen hamar „kvázi” szabvánnyá lettek, más fejlesztők is igyekeztek a kipróbált megoldásokat alkalmazni. Ennek igen eltérő szerepű programok esetében az lehet az oka, hogy az adott program kezelése sokkal könnyebben elsajátítható, ha a felhasználói környezet, illetve kezelői felület elemei már máshonnan ismertnek tekinthetők.

Hamarosan megjelentek és szolgáltatásaikban egyre jobban megközelítették a vetélytársak (többek között a Corel, IBM, Novell, Sun) programjai is a Microsoft vezető irodai programcsomagjának lehetőségeit. Ezek közül kiemelkedett az eredetileg német StarOffice, amelynek különlegessége volt a magas fokú integráltság, az alkalmazási terület, a platformok széleskörűsége, illetve ingyenes elérhetősége. Ezt a szoftvert korábban – tíz évvel ezelőtt – külön, papíros és elektronikus formában megjelent kötetekben tárgyaltuk.



1999 augusztusában a Sun Microsystems felvásárolta a StarOffice programfejlesztőjét, a hamburgi StarDivision céget, és a program 5.2 verzióját ingyenesen letölthető módon kezdte terjeszteni.

2000 júliusától a Sun nyíltta tette a forráskódot és elindította az OpenOffice.org projektet és fejlesztői közösséget. Közben a zárt forráskódú, kereskedelmi StarOffice csomagot is továbbfejlesztették.

Az OpenOffice új fejlesztéseinek jelentős állomása volt az Unicode támogatás beépítése, mely használhatóvá tette nemcsak az eredeti nyolc nyugati nyelven, hanem a legtöbb latin betűs, ázsiai és egyéb nyelven is az OpenOffice.org programot.

A 2003. elején kezdődött 2. verzió fejlesztésekor a Microsoft Office kompatibilitás és a teljesítmény fokozására helyezték a hangsúlyt. A 2. verzió 2005-ben jelent meg.

A 3. verzió, melynek fő újdonságai az Office Open XML formátumú fájlok importálása, a VBA makró és az új ODF 1.2 formátum támogatása, 2008-ban jelent meg. Később a fejlesztést átvette egy újabb mamutcég, az Oracle.

Háromhavonta jelennek meg a hibajavításokat tartalmazó kisebb kiadások pedig az új verziók között, amelyek félévente új funkcionalitással bővítik a programot.

2010. szeptember 28-án az OpenOffice projekt több tagja megalapította a The Document Foundation szervezetet, és létrehozta az OpenOffice.org 3.3 béta változatának egy származtatott változatát. Az új programcsomag létrejöttéhez jelentősen hozzájárult az Oracle által keltett bizonytalanság, amelyben tartani lehetett attól, hogy a vállalat megszünteti az OpenOffice.org projektet, úgy ahogy ezt megtette az OpenSolaris-szal. Az alapítók remélték, hogy a LibreOffice név csak átmeneti lesz, mivel felkérték az Oracle-t is, hogy csatlakozzon a szervezethez és adja át nekik az OpenOffice.org márkanévet. Ezt az Oracle visszautasította és arra kérte az átállt fejlesztőket, hogy mondjanak le az OpenOffice.org irányítótestületében betöltött pozíciójukról, így a projekt végleges neve a LibreOffice lett. 2010. október végére, 33 OpenOffice.org fejlesztő mondott le, és állt át a The Document Foundation szervezetéhez.

A Go-oo projekt szintén megszűnt, támogatva ezzel LibreOffice egységes fejlődését. A projekt által kifejlesztett funkciók beolvadtak a LibreOfficeba. Más OpenOffice változatok szintén beolvadtak a LibreOffice programcsomagba.

A Canonical, Novell és Red Hat kijelentette, hogy a jövőben kiadott operációs rendszereikben az alapértelmezett irodai programcsomag szintén a LibreOffice lesz. 2011. január 20-án, az Ubuntu 11.04 fejlesztői kiadásában a LibreOffice vált az alapértelmezett irodai programcsomaggá. 2013-ban jelent meg a LibreOffice 4. verziója, kötetünk kiadásának pillanatában az aktuális változat a 4.1.3 számot viseli, de előzetesen megjelent már a 4.2-es verzió is.

A fejlesztés tehát kettévált, a nyílt forráskódú Office szoftverek egy újabb verzióval gazdagodtak. Közben a „rég” OpenOffice is új nevet vett fel, most már Apache OpenOffice néven találjuk meg a programcsomagot, amelynek 4.1-es verziója 2014. április 29-én jelent meg. Ebben javítottak a Microsoft Office programjaival való kompatibilitáson. Kötetünk írásakor a termék hivatalos, fejlesztői <http://www.openoffice.org/download/> oldaláról a 4.1.1 verziót tölthetjük le, mely kötetünk alapjául is szolgált.

Az Apache OpenOffice programot 100%-ban önkéntesek fejlesztik. Az Apache nem fizet a fejlesztőknek, a fordítóknak, a minőségbiztosításnak, nem fizet a hirdetésekért, a felhasználói felületért, a támogatásért, stb. A szoftver letöltéseinek száma 2014. április 17-én átlépte a 100 milliót!

Az Apache OpenOffice programot felhasználási céltól függetlenül teljesen ingyen, minden licenc díjtól mentesen tölthetjük le, és számos nyelven telepíthetjük tetszőleges számú számítógépre.

A komplex irodai alkalmazáscsomag minden, napjainkban, az irodákban előforduló feladat megoldását támogatja.

Szövegszerkesztője a professzionális funkciókkal, jellemzőkkel is rendelkező *Writer*, gazdasági-műszaki számítások, elemzésekhez használható eszköze a *Calc*, bemutatások, előadások látványos és hatásos segítője az *Impress*, adatbázis-kezelője az *Adabas* alapon készített *Base*, vektoros rajzoló programja a *Draw*. A Microsoft Office Equation Editorához hasonló matematikai egyenletszerkesztő a *Math* alkalmazás. Ezek többségéről külön kötetet is írunk, de egy összefoglaló „Biblia” jellegű kiadványt is megjelentünk.

A programok mindegyike többé-kevésbé írja-olvassa az általánosan elterjedt Microsoft Office 2000-es változatától és más konkurens szoftvertermékekben készített állományokat. A többé-kevésbé azért kell említenünk, mert ha nem használunk az MS Office-ban különleges szolgáltatásokat, extra függvényeket, mezőkódokat, egyes VBA kódokat, bár a StarOffice kereskedelmi verziójában is csak egyes licenckonstrukciókban érhetők el a Microsoft Office-ról való migrálást elősegítő eszközök (például makrókonverter).

Ha kudarcot vallanánk, akkor az importálandó (más Office változattal előállított, de az OpenOfficeba beolvasandó) állományokból távolítsuk el a hibák okát. A Word a 2010-es változattól egyébként már kezeli az OpenDocument formátumot is. Az abban mentett anyagok beolvasása már több reménnyel kecsegtet.

A programcsomag saját grafikus felhasználói felülettel rendelkezik, amelyet a máshoz szokott felhasználó nehezen tud megszokni, de lassan meg lehet barátkozni vele. Ugyanis van néhány kimondottan kellemes szolgáltatása is (például az Explorer, a megtekintő, a tündérek vagy a segéd).

Külön érdeme az OpenOffice programcsomagnak, hogy egyaránt fut az elterjedt Microsoft Windows és a LINUX, Sun Solaris, BSD, OpenVMS, OS/2, IRIX, Mac OS operációs rendszerek alatt.

Az OpenOffice csomag Draw alkalmazásával egyszerű és összetett rajzokat készíthetünk. A vektoros rajzokba táblázatokat, diagramokat, képleteket, betűbűvész és más OpenOffice-elemeket építhetünk be. A kész vektoros rajzokat számos elterjedt képformátumba exportálhatjuk.

A könyv szerkezete segít az OpenOffice 4.1 titkainak mind mélyebb megismerésében (a könyv megírásakor ez volt a legfrissebb verzió). Az első fejezetben írtuk le a program telepítésével, futtatásával, illetve a különleges, magas fokon integrált felhasználói felülettel kapcsolatos általános tudnivalókat. A következő fejezetek fokozatosan vezetnek be a programok használatába. Ezek már feltételeznek bizonyos – a korábbi fejezetekben ismertetett vagy a gyakorlatban megszerzett – ismereteket, ezért a kezdők számára mindenképpen javasoljuk a könyv olvasását az első fejezetről kezdeni.

Minden további fejezet épít a korábbi részekben taglalt részletekre, fogalmakra, amelyeket az adott, általában az első előfordulási helyen magyarázunk meg.

A leírtak megértéséhez és alkalmazásához különösebb számítástechnikai ismeretekre nincs szükség, elegendő a Windows XP, illetve 7 operációs rendszerek vagy későbbi változataik alapfokú ismerete, de reméljük, haszonnal forgathatják a programcsomagot valamilyen UNIX változaton futtató felhasználók is. Mivel mi a programot a legjobban elterjedt Windows 7 operációs rendszer alatt futtatunk, ezt tükrözi szóhasználatunk, a Windowsos szakkifejezések alkalmazása is. Azonban némi asszociativitással ezek szintén alkalmazhatók a többi operációs rendszerekre is.

A könyvet ajánljuk azoknak, akik kényelmesen, gyorsan, tetszős formában szeretnék elkészíteni dokumentumaikat, amihez ezúton is sok sikert kívánunk. Végezetül: bár könyvünk készítése során a megfelelő gondossággal igyekeztünk eljárni, ez minden bizonnyal nem óvott meg a tévedésektől. Kérem, fogadják megértéssel hibáimat.

Szentendre, 2014. október

Köszönettel

a szerző.

# KEZDŐ LÉPÉSEK

Ebben a fejezetben az OpenOffice 4.1 változatának általános ismertetésére törekszünk. Bemutatjuk a program telepítését, kezelői felületének elemeit, a beviteli perifériák kezelését és az általános, állományokkal kapcsolatos műveleteket (a speciális vonatkozásokra később térünk ki). Az itt bemutatott alapszolgáltatások ismerete feltétlenül szükséges a program működtetéséhez. Itt ismertetjük a segítő és oktató rendszer alkalmazását is.

Az ismertetés további részében dokumentumnak nevezzük az OpenOffice programmal előállított, lemezen tárolt állományt. Ezek az állományok tartalmazhatnak bitképeket, címszerkesztővel készített grafikus szövegeket, képleteket, normál, szöveges bekezdéseket, alakzatokat, alakzatátmeneteket, hatásokat, szimbólumokat, kitöltéseket, táblázatokat, bemutatókat stb. A dokumentum formázása a „végtermék” megjelenésének alakítását jelenti (lapméretek és irányítottság, hasábok, igazítások, szegélyezés, karakterformák, a szöveg különféle kiemelése, hatások alkalmazása, bemutatók esetében az időzítés, diakép-váltás stb. beállítása).

A leírásban a leütendő billentyűket keretezve jelöljük, például: **Enter**. Az egyszerre leütendő billentyűket (a billentyűkombinációkat) a következőképpen jelöljük, például: **Ctrl+B**, a funkcióbillentyűk jele: **F1**...**F12**. Az egyes menük parancsaira menü/parancsnévvel hivatkozunk, például: **Fájl/Bezárás**. Ha egy almenüre hivatkozunk, akkor az almenüt megjelenítő parancsot a következő módon írjuk le, például: **Új** ▶. A parancsokat **vastag** betűvel írtuk. Ugyanígy vastag betűvel jelöljük a párbeszédpaneleken előforduló nyomógombokat is, például: **Megnyitás**, vagy **Mégse**.

## A program környezete

Környezeten mindazon eszközök összességét értjük, amelyek egy program használatát lehetővé teszik. Ezek alapvetően két részre

oszthatók: a hardverre (mint a futtató gép és a perifériák együttese) és a szoftverre. E két csoport egyes részei már nem is választhatók szét. Mindenesetre a „vasat”, azaz a számítógépet a szoftver, vagyis a programok üzemeltetik, vezérlik és szabályozzák működését. Ebben a részben a hardverkörnyezetet ismertetjük, a szoftverkörnyezetre és a kezelői felületre később, a program telepítésének leírása után térünk ki. Akkor már ugyanis a leírtakat követhetjük a számítógép képernyőjén, a program futtatása közben.

## **Az OpenOffice 4.1 rendszerkövetelményei**

A Windows 2000 és az ez utáni változatai, a különféle UNIX változatok, amelyek az OpenOffice futtatásának alapkövetelményei, 350 MHz-es Pentiumnál régebbi típusú processzort használó számítógépeken nem futnak, tehát az ilyen operációs rendszereket, környezeteket megkövetelő alkalmazásokhoz legalább ilyen gép kell. A számítógép típusát, összetételét alapvetően az operációs rendszer igénye szabja meg. Az alábbiakban ismertetjük az OpenOffice működtetéséhez éppen elégséges, illetve célszerűen megfelelő PC-összetételeket.

### **Microsoft Windows**

- Windows 2000 (Service Pack 2 vagy újabb), Windows XP, Windows 2003, Windows Vista, Windows 7, Windows 8, Windows 8.1
- 256 MB RAM (512 MB RAM ajánlott)
- Legalább 650 MB szabad lemezterület a letöltéshez és a telepítéshez (JRE-vel). A telepítés és az ideiglenes fájlok törlése után az OpenOffice.org kb. 440 MB helyet foglal.
- 1024 × 768 vagy magasabb felbontás 256 színnel

### **Linux**

- Linux kernel 2.6 vagy újabb, glibc2 2.3.2 vagy újabb
- 256 MB RAM (512 MB RAM ajánlott)
- 400 MB szabad lemezterület
- X-szerver 1024 × 768 vagy magasabb felbontással és legalább 256 színnel

## Mac OS X

- Mac OS X 10.7 (Lion) vagy újabb
- Intel processzor
- 512 MB RAM
- 400 MB szabad lemezterület
- 1024 × 768 vagy magasabb felbontás 16,7 millió színnel

## Java

Az OpenOffice.org Javát igénylő funkcióinak használatához minimum 1.5-ös JDK-ra vagy JRE-ra van szükség.

## Kisegítő lehetőségekhez:

Minden platformra:

Java futtatókörnyezet 1.5.x vagy újabb

Java Access Bridge – a Java Access Bridge letölthető a <http://java.sun.com/products/accessbridge> címről

Linux: A GNOME 2.10 telepítése.

Az elkészített dokumentumokat végső soron ki akarjuk nyomtatni, így az OpenOffice konfigurációjából nem hiányozhat a nyomtató sem. Az íráskép minősége szempontjából a tintasugaras nyomtató a lézeressel közel egyenértékű, sőt egyes esetekben az olcsóbb lézernyomtatókét felül is múlják, azonban az előbbiek stabilitása és sebessége nem felel meg a professzionális alkalmazás igényének. Ha színesben akarunk nyomtatni, akkor azonban – egyelőre legalábbis – nem látszik jobb (olcsóbb) megoldás a tintasugaras nyomtatóknál.

Az igen elterjedt mátrixnyomtatók általában akkor alkalmazandók, ha az ütések elven működő nyomtatás előnyét ki tudjuk használni. Ez mindmáig az átütő leporellópapírt használó többpéldányos nyomtatás területe. A leporellópapírokat erre a célra gyártják előre nyomtatott űrlapként is (például számla vagy egyéb bizonylat). A mátrixnyomtatók egyéb előnyökkel is rendelkeznek, mint az olcsóság, az alacsony fajlagos nyomtatási költség, megbízhatóság, némi típusnál a megerősített hálózati igénybevételre alkalmasság. Ezzel szemben általában zajosak és az írásminőségük sem felel meg minden célra.

A nyomtató többletköltségét csökkenthetjük, ha irodánkban több szövegszerkesztő és egyéb, a nyomtatót használó rendszer működik, ugyanis célszerű, ha egy nyomtató több számítógépet szolgál ki. A professzionális konfigurációhoz lézernyomtató szükséges, ez alapszinten ma már olcsónak tekinthető eszköz (a megfelelő minőségű és teljes oldalra kiterjedő grafikák nyomtatásához ezek memóriáját is bővíteni kell). Drágább változataik alkalmasak a PostScript, színes, kétoldalas, esetleg A3 méretű nyomtatásra is. Különleges kiállításúak a többfunkciós eszközök, amelyek a nyomtatási minőségben kisebb (korábban nagyobb) engedményei mellett biztosítják a nyomtató fénymásolóként, faxként, lapolvasóként való használatát is.

## Letöltési lehetőségek

Az OpenOffice.org 4.1 programcsomag legújabb változatában teljesen ingyenesen letölthető a <http://openoffice.hu/> webhelyről, vagy például a Windows változat a következő webcímről: <http://www.openoffice.org/hu/download/>.

A Java futtató környezet telepítőjét (legújabb verziószáma Version 8 Update 25) például a <http://www.java.com/en/download/index.jsp> címről tölthetjük le.

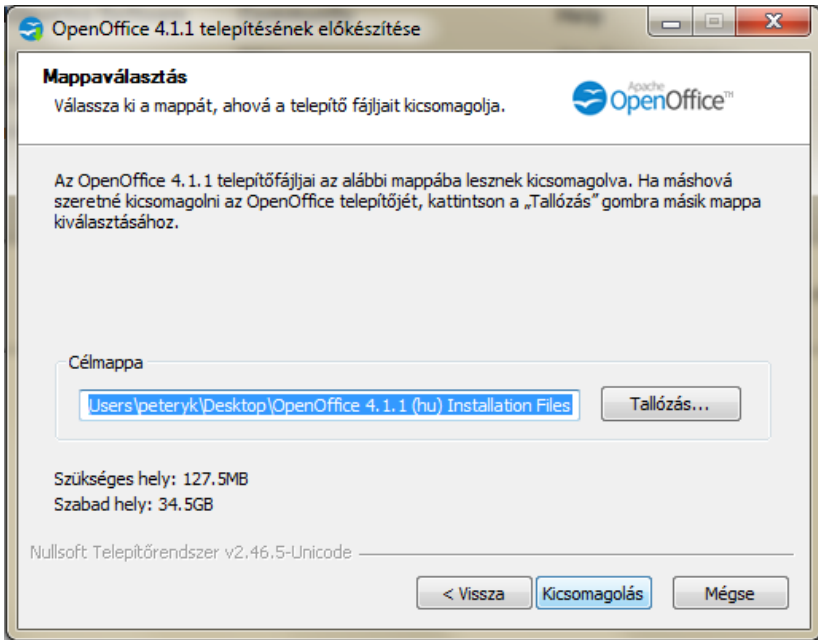
## A program telepítése

A programtelepítés lépései:

1. A programcsomag letöltése után keressük meg a telepítő programot (*Apache\_OpenOffice\_4.1.1\_Win\_x86\_install\_hu.exe*), majd kettős kattintással, vagy helyi menüje **Futtatás rendszergazdaként** parancsával indítsuk el. Ha nem rendszergazdaként használjuk a gépet, akkor a következő párbeszédpanelen engedélyezzük a rendszergazdai használatot! Ez a használat így csak a telepítés idejére érvényes.
2. Az **OpenOffice.org 4.1.1 telepítésének előkészítése** párbeszédpanelen kattintsunk a **Tovább** gombra!
3. A következő párbeszédpanelen a **Célmappa** mezőben, vagy a **Tallózás** gombra kattintva adjuk meg a telepítő fájlok kicsoma-



golásának helyét (lásd az 1-1. ábrát). Ez a mappa a telepítés után törölhető.



1-1. ábra. Megadjuk az ideiglenes mappát

4. A mappa megadása után kattintsunk a **Kicsomagolás** gombra!
5. A következő tájékoztató párbeszédpanelen kattintsunk a **Tovább** gombra!
6. A következő párbeszédpanelen adjuk meg felhasználói nevünket és a szervezetet, vállalatot, amelynek keretén belül dolgozunk. A választókapcsolókkal állítsuk be, hogy csak magunknak, vagy a gépet használó bármely felhasználónak engedélyezzük a program használatát. Utána kattintsunk a **Tovább** gombra!
7. A **Telepítés típusa** párbeszédpanelen választhatunk a **Szokásos** vagy az **Egyéni** telepítési mód közül. Az előbbi a legtöbb felhasználó számára megfelelő, általános beállításokkal telepíti a programot, míg a második esetben a telepítés helyét és a telepítendő komponenseket is beállíthatjuk. Utána kattintsunk a **Tovább** gombra!