

Apache
OpenOffice4



Base

Adatbázis-kezelés másképp

4

Dr. Pétery Kristóf

Mercator
Stúdió

Minden jog fenntartva, beleértve bárminemű sokszorosítás, másolás és közlés jogát is.

Kiadja a Mercator Stúdió
Felelős kiadó a Mercator Stúdió vezetője
Lektor: Gál Veronika
Szerkesztő: Pétery István
Műszaki szerkesztés, tipográfia: Dr. Pétery Kristóf

ISBN 978-963-365-365-4

© Dr. Pétery Kristóf PhD, 2014
© Mercator Stúdió, 2014

Mercator Stúdió Elektronikus Könyvkiadó
2000 Szentendre, Harkály u. 17.
www.akonyv.hu és www.peterybooks.hu
T: 06-26-301-549
06-30-30-59-489

TARTALOM

TARTALOM	3
ELŐSZÓ	9
KEZDŐ LÉPÉSEK	14
A program környezete	14
Az OpenOffice 4.1 rendszerkövetelményei	15
Letöltési lehetőségek.....	17
A program telepítése	17
A program módosítása, eltávolítása	20
A billentyűzet	20
Az egér	24
A program indítása	27
A segítség.....	32
A súgó tartalomjegyzéke	35
A súgó tárgymutatója.....	35
Keresés a súgóban.....	36
Könyvjelzők kezelése	38
A segéd	39
Tipppek.....	39
Részletes tippek	39
A támogatás	40
Frissítések keresése.....	40
A névjegy.....	40
A program szoftverkönyezete, ablakai	41
Az asztal	41
Az alkalmazásablak.....	42

Dokumentumablak	45
Címsor	47
A menüsor	47
Állapotsor	48
Az eszköztár	48
Az eszköztárak megjelenítése	52
Párbeszédpanelek és parancsok	53
Oldalpanel	55
ÁLLOMÁNYKEZELÉS	56
Üres adatbázis létrehozása	57
Office fájlok megnyitása és mentése	57
Meglévő dokumentum megnyitása	60
Dokumentumok ismételt betöltése	67
Fájlok szűrése	67
Állományok keresése	68
Fájltípusok	74
Állományok lezárása	76
A dokumentum tárolása	76
Dokumentum-helyreállítás	78
Állományok törlése	79
Állományok tulajdonságai	80
Állományok postázása, másolása	81
A munkafüzet vagy részeinek exportálása	83
Mentés weblapként	85
Automatikus mentés	85
Egyéb mentési beállítások	86
A munka befejezése	88
ADATBÁZIS-KEZELÉS	89
Alapismeretek	89
Adatbázis	89

Adatmodell	90
Adatbázisok tervezése	90
1. lépés: Követelményelemzés	92
2. lépés: Entitások, táblák meghatározása	93
3. lépés: Attribútumok, mezők megadása	94
4. lépés: Azonosítók meghatározása	95
Számláló típusú elsődleges kulcs	95
Egyetlen mezőből álló elsődleges kulcs	95
Több mezőből álló elsődleges kulcs	96
5. lépés: Kapcsolatok meghatározása	97
6. lépés: Teszt	100
7. lépés: Adatbevitel és más objektumok	101
Adatbázis létrehozása	101
Táblák	103
Tábla létrehozása	104
Tábla készítése tündérral	104
Tábla létrehozása manuálisan	110
A tábla szerkezete	112
Mezőtulajdonságok	113
Egyéni formátumok	115
Indexek	118
A tábla mentése	120
Munka létező adatbázissal	121
Megnyitás	121
Lekérdezések	122
Űrlapok	122
Jelentések	122
Adatbázis-tulajdonságok	122
Műveletek adatbázis-rekordokkal	124
Mozgás az adattáblában	126
Rekord adattartalmának módosítása	127
Adatmódosítás mentése	127

Adattábla módosítása	128
Betűtípus váltás	128
Sormagasság beállítása	130
Oszloptulajdonságok	130
Oszlopszélesség beállítása	132
Oszlop elrejtése és felfedése	133
Adatbázis bezárása	133
Objektumok bezárása.....	133
Adatbázis mentése hordozható adathordozóra	134
Adatbázis kezelése.....	135
További műveletek adatbevitel nézetben	135
Adatok rendezése.....	135
Adatok szűrése.....	136
Helyettesítő karakterek.....	138
Importálás.....	140
Tábla importálás Accessből.....	141
Importálás Accessből létező táblába	146
Importálás a vágólapon keresztül	147
Tábla másolása	148
Lekérdezések	148
Új lekérdezés létrehozása	148
Lekérdezés készítése tündérrel.....	148
Lekérdezés készítése manuálisan	155
Lekérdezés mentése	159
Lekérdezés bezárása	160
Lekérdezés átnevezése.....	160
Lekérdezés megnyitása.....	161
Lekérdezés SQL nézete	161
Összesítő lekérdezések.....	162
Úrlapok	163
Úrlapok szerkezete	163
Úrlapok létrehozása.....	165

Úrlap létrehozása tündérrel	165
Úrlap formázása	170
Kép beszúrása fájlból úrlapra	175
Úrlap mentése	176
Úrlap bezárása	177
Úrlap átnevezése.....	177
Úrlaptulajdonságok.....	177
Úrlap megnyitása.....	178
Rekordok kezelése úrlappal	179
Rekord módosítása	180
Jelentések	181
Jelentések létrehozása	181
Jelentés készítése tündérrel	181
Jelentés megnyitása, előállítás.....	186
Jelentés mentése	187
Jelentés bezárása	187
Jelentés átnevezése.....	187
Jelentés módosítása.....	188
Jelentések nyomtatása.....	189
Oldalbeállítások	189
Nyomtató beállítások	190
Nyomtatási beállítások ellenőrzése	193
Nyomtatás	194
IRODALOM	196

ELŐSZÓ

Tisztelt Olvasó!

Gombamód szaporodnak a számítógépek az irodákban és az otthonokban egyaránt. Szinte mindegyik személyi számítógépen – az operációs rendszertől függetlenül – megtalálható valamilyen irodai alkalmazáscsomag, például a szinte egyeduralkodó – bár meglehetősen drága – Microsoft Office, Wordperfect Office, Ability, MagyarOffice, LibreOffice vagy a könyvünk tárgyát jelentő, nyílt forráskódú és ingyenesen letölthető OpenOffice.

A minden szokásos irodai tevékenységet felölelő, komplex programcsomagok piacán a Microsoft 1983-ban jelent meg a Worddel, 1985-ben az Excellel, a PowerPoint 1987-ben keletkezett. A programcsomag részei már ekkor igen nagymértékben kapcsolódtak egymáshoz. Az egyre újabb fejlesztések tudatosan törekedtek az együttműködés fokozására. A Microsoft ugyanakkor kisebb képességekkel, de igen használható olcsó irodai programcsomagot is kibocsátott MS Works néven.

Az e programokban alkalmazott megoldások igen hamar „kvázi” szabvánnyá lettek, más fejlesztők is igyekeztek a kipróbált megoldásokat alkalmazni. Ennek igen eltérő szerepű programok esetében az lehet az oka, hogy az adott program kezelése sokkal könnyebben elsajátítható, ha a felhasználói környezet, illetve kezelői felület elemei már máshonnan ismertnek tekinthetők.

Hamarosan megjelentek és szolgáltatásaikban egyre jobban megközelítették a vetélytársak (többek között a Corel, IBM, Novell, Sun) programjai is a Microsoft vezető irodai programcsomagjának lehetőségeit. Ezek közül kiemelkedett az eredetileg német StarOffice, amelynek különlegessége volt a magas fokú integráltság, az alkalmazási terület, a platformok széleskörűsége, illetve ingyenes elérhetősége. Ezt a szoftvert korábban – tíz évvel ezelőtt – külön, papíros és elektronikus formában megjelent kötetekben tárgyaltuk.

1999 augusztusában a Sun Microsystems felvásárolta a StarOffice programfejlesztőjét, a hamburgi StarDivision céget, és a program 5.2 verzióját ingyenesen letölthető módon kezdte terjeszteni.

2000 júliusától a Sun nyíltta tette a forráskódot és elindította az OpenOffice.org projektet és fejlesztői közösséget. Közben a zárt forráskódú, kereskedelmi StarOffice csomagot is továbbfejlesztették.

Az OpenOffice új fejlesztéseinek jelentős állomása volt az Unicode támogatás beépítése, mely használhatóvá tette nemcsak az eredeti nyolc nyugati nyelven, hanem a legtöbb latin betűs, ázsiai és egyéb nyelven is az OpenOffice.org programot.

A 2003. elején kezdődött 2. verzió fejlesztésekor a Microsoft Office kompatibilitás és a teljesítmény fokozására helyezték a hangsúlyt. A 2. verzió 2005-ben jelent meg.

A 3. verzió, melynek fő újdonságai az Office Open XML formátumú fájlok importálása, a VBA makró és az új ODF 1.2 formátum támogatása, 2008-ban jelent meg. Később a fejlesztést átvette egy újabb mamutcég, az Oracle.

Háromhavonta jelennek meg a hibajavításokat tartalmazó kisebb kiadások pedig az új verziók között, amelyek félévente új funkcionálitással bővítik a programot.

2010. szeptember 28-án az OpenOffice projekt több tagja megalapította a The Document Foundation szervezetet, és létrehozta az OpenOffice.org 3.3 béta változatának egy származtatott változatát. Az új programcsomag létrejöttéhez jelentősen hozzájárult az Oracle által keltett bizonytalanság, amelyben tartani lehetett attól, hogy a vállalat megszünteti az OpenOffice.org projektet, úgy ahogy ezt megtette az OpenSolaris-szal. Az alapítók remélték, hogy a LibreOffice név csak átmeneti lesz, mivel felkérték az Oracle-t is, hogy csatlakozzon a szervezethez és adja át nekik az OpenOffice.org márkanévet. Ezt az Oracle visszautasította és arra kérte az átállt fejlesztőket, hogy mondjanak le az OpenOffice.org irányítótestületében betöltött pozíciójukról, így a projekt végleges neve a LibreOffice lett. 2010. október végére, 33 OpenOffice.org fejlesztő mondott le, és állt át a The Document Foundation szervezetéhez.

A Go-oo projekt szintén megszűnt, támogatva ezzel LibreOffice egységes fejlődését. A projekt által kifejlesztett funkciók beolvadtak a LibreOfficeba. Más OpenOffice változatok szintén beolvadtak a LibreOffice programcsomagba.

A Canonical, Novell és Red Hat kijelentette, hogy a jövőben kiadott operációs rendszereikben az alapértelmezett irodai programcsomag szintén a LibreOffice lesz. 2011. január 20-án, az Ubuntu 11.04 fejlesztői kiadásában a LibreOffice vált az alapértelmezett irodai programcsomaggá. 2013-ban jelent meg a LibreOffice 4. verziója, kötetünk kiadásának pillanatában az aktuális változat a 4.1.3 számot viseli, de előzetesen megjelent már a 4.2-es verzió is.

A fejlesztés tehát kettévált, a nyílt forráskódú Office szoftverek egy újabb verzióval gazdagodtak. Közben a „rég” OpenOffice is új nevet vett fel, most már Apache OpenOffice néven találjuk meg a programcsomagot, amelynek 4.1-es verziója 2014. április 29-én jelent meg. Ebben javítottak a Microsoft Office programjaival való kompatibilitáson. Kötetünk írásakor a termék hivatalos, fejlesztői <http://www.openoffice.org/download/> oldaláról a 4.1.1 verziót tölthetjük le, mely kötetünk alapjául is szolgált.

Az Apache OpenOffice programot 100%-ban önkéntesek fejlesztik. Az Apache nem fizet a fejlesztőknek, a fordítóknak, a minőségbiztosításnak, nem fizet a hirdetésekért, a felhasználói felületért, a támogatásért, stb. A szoftver letöltéseinek száma 2014. április 17-én átlépte a 100 milliót!

Az Apache OpenOffice programot felhasználási céltól függetlenül teljesen ingyen, minden licenc díjtól mentesen tölthetjük le, és számos nyelven telepíthetjük tetszőleges számú számítógépre.

A komplex irodai alkalmazáscsomag minden, napjainkban, az irodákban előforduló feladat megoldását támogatja.

Szövegszerkesztője a professzionális funkciókkal, jellemzőkkel is rendelkező *Writer*, gazdasági-műszaki számítások, elemzésekhez használható eszköze a *Calc*, bemutatások, előadások látványos és hatásos segítője az *Impress*, adatbázis-kezelője az *Adabas* alapon készített *Base*, vektoros rajzoló programja a *Draw*. A Microsoft Office Equation Editorához hasonló matematikai egyenletszerkesztő a *Math* alkalmazás. Ezek többségéről külön kötetet is írunk, de egy összefoglaló „Biblia” jellegű kiadványt is megjelentünk.

A programok mindegyike többé-kevésbé írja-olvassa az általánosan elterjedt Microsoft Office 2000-es változatától és más konkurens szoftvertermékekben készített állományokat. A többé-kevésbé azért kell említenünk, mert ha nem használunk az MS Office-ban különleges szolgáltatásokat, extra függvényeket, mezőkódokat, egyes VBA kódokat, bár a StarOffice kereskedelmi verziójában is csak egyes licenckonstrukciókban érhetők el a Microsoft Office-ról való migrálást elősegítő eszközök (például makrókonverter).

Ha kudarcot vallanánk, akkor az importálandó (más Office változattal előállított, de az OpenOfficeba beolvasandó) állományokból távolítsuk el a hibák okát. A Word a 2010-es változattól egyébként már kezeli az OpenDocument formátumot is. Az abban mentett anyagok beolvasása már több reménnyel kecsegtet.

A programcsomag saját grafikus felhasználói felülettel rendelkezik, amelyet a máshoz szokott felhasználó nehezen tud megszokni, de lassan meg lehet barátkozni vele. Ugyanis van néhány kimondottan kellemes szolgáltatása is (például az Explorer, a megtekintő, a tündérek vagy a segéd). Később a saját grafikus felülettel szakítottak, inkább igazodtak a Microsoft Office 2003-ban megszokott felülethez, ami viszont segíti az áttérést a konkurencia termékeiről.

Külön érdeme az OpenOffice programcsomagnak, hogy egyaránt fut az elterjedt Microsoft Windows és a LINUX, Sun Solaris, BSD, OpenVMS, OS/2, IRIX, Mac OS operációs rendszerek alatt.

Az OpenOffice csomag Impress alkalmazásával látványos és hatásos bemutatókat készíthetünk és vetíthetünk le programozói ismeretek nélkül is. E tekintetben a program a fizetős Microsoft PowerPoint bemutatókészítő program konkurense. A bemutatókba táblázatokat, diagramokat, képleteket, betűbűvészt és más OpenOffice-elemeket építhetünk be. A kész diaképeket, vektoros rajzokat számos elterjedt képfarmátumba exportálhatjuk.

A könyv szerkezete segít az OpenOffice 4.1 titkainak mind mélyebb megismerésében (a könyv megírásakor ez volt a legfrissebb verzió). Az első fejezetben írtuk le a program telepítésével, futtatásával, illetve a különleges, magas fokon integrált felhasználói felülettel kapcsolatos általános tudnivalókat. A következő fejezetek fokozatosan vezetnek be a programok használatába. Ezek már feltételeznek bizonyos – a korábbi fejezetekben ismertetett vagy a gya-

korlatban megszerzett – ismereteket, ezért a kezdők számára mindenképpen javasoljuk a könyv olvasását az első fejezetnél kezdeni.

Minden további fejezet épít a korábbi részekben taglalt részletekre, fogalmakra, amelyeket az adott, általában az első előfordulási helyen magyarázunk meg.

A leírtak megértéséhez és alkalmazásához különösebb számítástechnikai ismeretekre nincs szükség, elegendő a Windows XP, illetve 7 operációs rendszerek vagy későbbi változataik alapfokú ismerete, de reméljük, haszonnal forgathatják a programcsomagot valamilyen UNIX változaton futtató felhasználók is. Mivel mi a programot a legjobban elterjedt Windows 7 operációs rendszer alatt futtatunk, ezt tükrözi szóhasználatunk, a Windowsos szakkifejezések alkalmazása is. Azonban némi asszociativitással ezek szintén alkalmazhatók a többi operációs rendszerekre is.

A könyvet ajánljuk azoknak, akik kényelmesen, gyorsan, tetszetős formában szeretnék elkészíteni dokumentumaikat, amihez ezúton is sok sikert kívánunk. Végezetül: bár könyvünk készítése során a megfelelő gondossággal igyekeztünk eljárni, ez minden bizonnyal nem óvott meg a tévedésektől. Kérem, fogadják megértéssel hibáimat.

Szentendre, 2014. október

Köszönettel

a szerző.

KEZDŐ LÉPÉSEK

Ebben a fejezetben az OpenOffice 4.1 változatának általános ismertetésére törekszünk. Bemutatjuk a program telepítését, kezelői felületének elemeit, a beviteli perifériák kezelését és az általános, állományokkal kapcsolatos műveleteket (a speciális vonatkozásokra később térünk ki). Az itt bemutatott alapszolgáltatások ismerete feltétlenül szükséges a program működtetéséhez. Itt ismertetjük a segítő és oktató rendszer alkalmazását is.

Az ismertetés további részében dokumentumnak nevezzük az OpenOffice programmal előállított, lemezen tárolt állományt. Ezek az állományok tartalmazhatnak bitképeket, címszerkesztővel készített grafikus szövegeket, képleteket, normál, szöveges bekezdéseket, alakzatokat, alakzatátmeneteket, hatásokat, szimbólumokat, kitöltéseket, táblázatokat, bemutatókat stb. A dokumentum formázása a „végtermék” megjelenésének alakítását jelenti (lapméretek és irányítottság, hasábok, igazítások, szegélyezés, karakterformák, a szöveg különféle kiemelése, hatások alkalmazása, bemutatók esetében az időzítés, diakép-váltás stb. beállítása).

A leírásban a leütendő billentyűket keretezve jelöljük, például: **Enter**. Az egyszerre leütendő billentyűket (a billentyűkombinációkat) a következőképpen jelöljük, például: **Ctrl+B**, a funkcióbillentyűk jele: **F1**...**F12**. Az egyes menük parancsaira menü/parancsnévvel hivatkozunk, például: **Fájl/Bezárás**. Ha egy almenüre hivatkozunk, akkor az almenüt megjelenítő parancsot a következő módon írjuk le, például: **Új** ▶. A parancsokat **vastag** betűvel írtuk. Ugyanígy vastag betűvel jelöljük a párbeszédpaneleken előforduló nyomógombokat is, például: **Megnyitás**, vagy **Mégse**.

A program környezete

Környezeten mindazon eszközök összességét értjük, amelyek egy program használatát lehetővé teszik. Ezek alapvetően két részre

oszthatók: a hardverre (mint a futtató gép és a perifériák együttese) és a szoftverre. E két csoport egyes részei már nem is választhatók szét. Mindenesetre a „vasat”, azaz a számítógépet a szoftver, vagyis a programok üzemeltetik, vezérlik és szabályozzák működését. Ebben a részben a hardverkörnyezetet ismertetjük, a szoftverkörnyezetre és a kezelői felületre később, a program telepítésének leírása után térünk ki. Akkor már ugyanis a leírtakat követhetjük a számítógép képernyőjén, a program futtatása közben.

Az OpenOffice 4.1 rendszerkövetelményei

A Windows 2000 és az ez utáni változatai, a különféle UNIX változatok, amelyek az OpenOffice futtatásának alapkövetelményei, 350 MHz-es Pentiumnál régebbi típusú processzort használó számítógépeken nem futnak, tehát az ilyen operációs rendszereket, környezeteket megkövetelő alkalmazásokhoz legalább ilyen gép kell. A számítógép típusát, összetételét alapvetően az operációs rendszer igénye szabja meg. Az alábbiakban ismertetjük az OpenOffice működtetéséhez éppen elégséges, illetve célszerűen megfelelő PC-összetételeket.

Microsoft Windows

- Windows 2000 (Service Pack 2 vagy újabb), Windows XP, Windows 2003, Windows Vista, Windows 7, Windows 8, Windows 8.1
- 256 MB RAM (512 MB RAM ajánlott)
- Legalább 650 MB szabad lemezterület a letöltéshez és a telepítéshez (JRE-vel). A telepítés és az ideiglenes fájlok törlése után az OpenOffice kb. 440 MB helyet foglal.
- 1024 × 768 vagy magasabb felbontás 256 színnel

Linux

- Linux kernel 2.6 vagy újabb, glibc2 2.3.2 vagy újabb
- 256 MB RAM (512 MB RAM ajánlott)
- 400 MB szabad lemezterület
- X-szerver 1024 × 768 vagy magasabb felbontással és legalább 256 színnel

Mac OS X

- Mac OS X 10.7 (Lion) vagy újabb
- Intel processzor
- 512 MB RAM
- 400 MB szabad lemezterület
- 1024 × 768 vagy magasabb felbontás 16,7 millió színnel

Java

Az OpenOffice Javát igénylő funkcióinak használatához minimum 1.5-ös JDK-ra vagy JRE-ra van szükség.

Kisegítő lehetőségekhez:

Minden platformra:

Java futtatókörnyezet 1.5.x vagy újabb

Java Access Bridge – a Java Access Bridge letölthető a <http://java.sun.com/products/accessbridge> címről

Linux: A GNOME 2.10 telepítése.

Az elkészített dokumentumokat végső soron ki akarjuk nyomtatni, így az OpenOffice konfigurációjából nem hiányozhat a nyomtató sem. Az íráskép minősége szempontjából a tintasugaras nyomtató a lézeressel közel egyenértékű, sőt egyes esetekben az olcsóbb lézernyomtatókét felül is múlják, azonban az előbbiek stabilitása és sebessége nem felel meg a professzionális alkalmazás igényének. Ha színesben akarunk nyomtatni, akkor azonban – egyelőre legalábbis – nem látszik jobb (olcsóbb) megoldás a tintasugaras nyomtatóknál.

Az igen elterjedt mátrixnyomtatók általában akkor alkalmazandók, ha az ütéses elven működő nyomtatás előnyét ki tudjuk használni. Ez mindmáig az átütő leporellópapírt használó többpéldányos nyomtatás területe. A leporellópapírokat erre a célra gyártják előre nyomtatott űrlapként is (például számla vagy egyéb bizonylat). A mátrixnyomtatók egyéb előnyökkel is rendelkeznek, mint az olcsóság, az alacsony fajlagos nyomtatási költség, megbízhatóság, némi típusnál a megerősített hálózati igénybevételre alkalmasság. Ezzel szemben általában zajosak és az írásminőségük sem felel meg minden célra.

A nyomtató többletköltségét csökkenthetjük, ha irodánkban több szövegszerkesztő és egyéb, a nyomtatót használó rendszer működik, ugyanis célszerű, ha egy nyomtató több számítógépet szolgál ki. A professzionális konfigurációhoz lézernyomtató szükséges, ez alapszinten ma már olcsónak tekinthető eszköz (a megfelelő minőségű és teljes oldalra kiterjedő grafikák nyomtatásához ezek memóriáját is bővíteni kell). Drágább változataik alkalmasak a PostScript, színes, kétoldalas, esetleg A3 méretű nyomtatásra is. Különleges kiállításúak a többfunkciós eszközök, amelyek a nyomtatási minőségben kisebb (korábban nagyobb) engedményei mellett biztosítják a nyomtató fénymásolóként, faxként, lapolvasóként való használatát is.

Letöltési lehetőségek

Az OpenOffice 4.1 programcsomag legújabb változatában teljesen ingyenesen letölthető a <http://openoffice.hu/> webhelyről, vagy például a Windows változat a következő webcímről: <http://www.openoffice.org/hu/download/>.

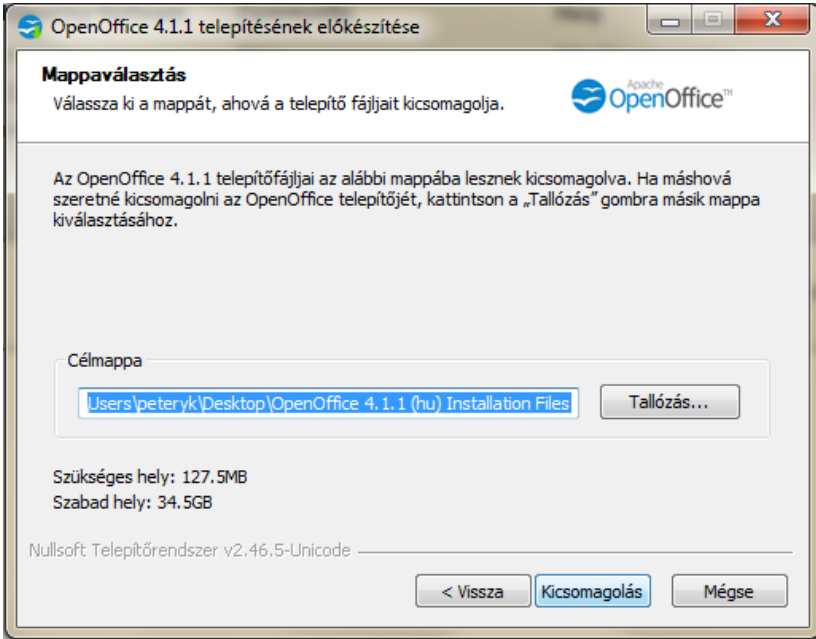
A Java futtató környezet telepítőjét (legújabb verziószáma Version 8 Update 25) például a <http://www.java.com/en/download/index.jsp> címről tölthetjük le.

A program telepítése

A programtelepítés lépései:

1. A programcsomag letöltése után keressük meg a telepítő programot (*Apache_OpenOffice_4.1.1_Win_x86_install_hu.exe*), majd kettős kattintással, vagy helyi menüje **Futtatás rendszergazdaként** parancsával indítsuk el. Ha nem rendszergazdaként használjuk a gépet, akkor a következő párbeszédpanelen engedélyezzük a rendszergazdai használatot! Ez a használat így csak a telepítés idejére érvényes.
2. Az **OpenOffice 4.1.1 telepítésének előkészítése** párbeszédpanelen kattintsunk a **Tovább** gombra!
3. A következő párbeszédpanelen a **Célmappa** mezőben, vagy a **Tallózás** gombra kattintva adjuk meg a telepítő fájlok kicsoma-

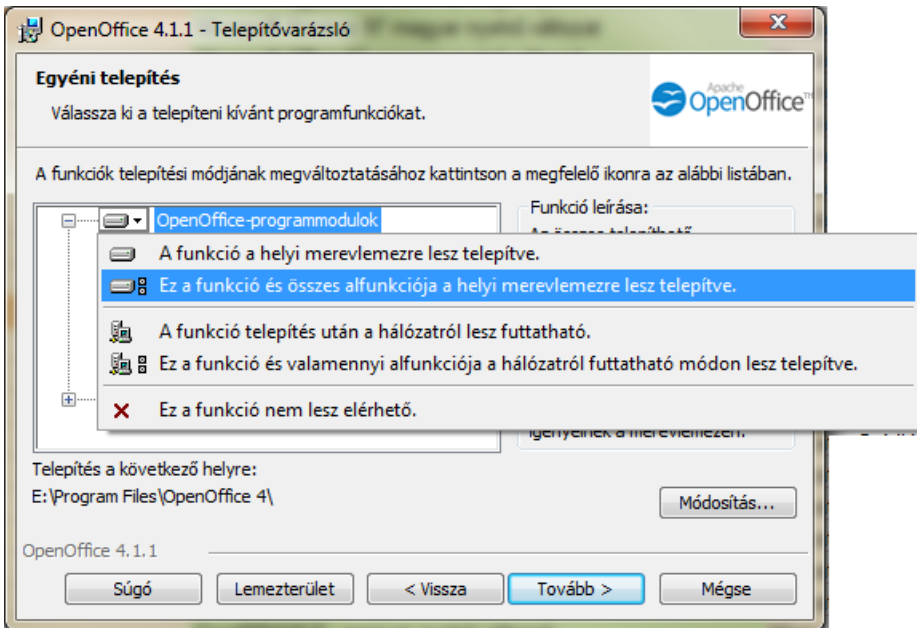
golásának helyét (lásd az 1-1. ábrát). Ez a mappa a telepítés után törölhető.



1-1. ábra. Megadjuk az ideiglenes mappát

4. A mappa megadása után kattintsunk a **Kicsomagolás** gombra!
5. A következő tájékoztató párbeszédpanelen kattintsunk a **Tovább** gombra!
6. A következő párbeszédpanelen adjuk meg felhasználói nevünket és a szervezetet, vállalatot, amelynek keretén belül dolgozunk. A választókapcsolókkal állítsuk be, hogy csak magunknak, vagy a gépet használó bármely felhasználónak engedélyezzük a program használatát. Utána kattintsunk a **Tovább** gombra!
7. A **Telepítés típusa** párbeszédpanelen választhatunk a **Szokásos** vagy az **Egyéni** telepítési mód közül. Az előbbi a legtöbb felhasználó számára megfelelő, általános beállításokkal telepíti a programot, míg a második esetben a telepítés helyét és a telepítendő komponenseket is beállíthatjuk. Utána kattintsunk a **Tovább** gombra!

8. Ha a 7. lépésben az **Egyéni** telepítési módot választottuk, akkor az **Egyéni telepítés** párbeszédpanelen állítsuk be a telepítés helyét (lásd az 1-2. ábrát)! Olyan mappát adjunk meg, amelyen legalább 650 MB szabad terület van. Ha a rendszermeghajtón (a Windowst tartalmazó meghajtón) ennél kevéssel (értsd egy-két gigabájtal) van több, akkor mindenképpen válasszunk másik meghajtót, mert a Windows számára előbb- vagy utóbb kevés lesz a hely... A párbeszédpanel jobb oldalán találunk egy ismertetést a telepítésre kijelölt és a választható funkciókról. A bal oldali listapanelben fehér színű gombokkal jelennek meg azok a funkciók, komponensek, amelyek teljes egészében a számítógépre települnek. Szürkén jelennek meg azok a gombok, amelyekhez kapcsolt funkciók csak részben települnek. A többi jelzés és a telepítési lehetőségek közötti választás akkor jelenik meg, ha egy ilyen gombra kattintunk. Választhatjuk a helyi merevlemezre, vagy hálózati meghajtóra telepítését az aktuális ágnak, valamint az ágból kiinduló összes többi ágnak, alfunkciónak, vagy a telepítés kizárását.



1-2. ábra. Megadjuk a telepítendő komponenseket