



LibreOffice
Impress

**Bemutató-készítés
másképp**



Dr. Pétery Kristóf

Merca**tor**
Stúdió

Minden jog fenntartva, beleértve bárminemű sokszorosítás, másolás és közlés jogát is.

Kiadja a Mercator Stúdió
Felelős kiadó a Mercator Stúdió vezetője
Lektor: Pétery Tamás
Szerkesztő: Pétery István
Műszaki szerkesztés, tipográfia: Dr. Pétery Kristóf

ISBN 978-963-365-544-3

© Dr. Pétery Kristóf PhD, 2015
© Mercator Stúdió, 2015

Mercator Stúdió Elektronikus Könyvkiadó
2000 Szentendre, Harkály u. 17.
www.akonyv.hu és www.peterybooks.hu
T: 06-26-301-549
06-30-30-59-489

TARTALOM

TARTALOM	3
ELŐSZÓ.....	7
KEZDŐ LÉPÉSEK	12
A program környezete	12
A LibreOffice 5.0 rendszerkövetelményei	13
Letöltési lehetőségek.....	15
A program telepítése	16
A program módosítása, eltávolítása	18
A billentyűzet	19
Az egér	23
A program indítása	25
A segítség.....	31
A súgó tartalomjegyzéke	33
A súgó tárgymutatója.....	33
Keresés a súgóban.....	34
Az offline súgó	36
Tippek.....	36
Részletes tippek	37
A névjegy.....	37
A program szoftverkönyezete, ablakai	38
Az asztal.....	38
BEMUTATÓ KÉSZÍTÉS.....	40
Üres bemutató létrehozása.....	40
Előadás készítés sablon alapján	47

Az előadás-tervező tündér	49
Új bemutató készítése létező bemutatóból	50
Office fájlok megnyitása és mentése	51
Meglévő dokumentum megnyitása	54
Fájlok szűrése	62
Állományok keresése.....	63
Dokumentumok ismételt betöltése.....	69
Fájltípusok	69
Állományok lezárása	71
A dokumentum tárolása.....	72
Változatok kezelése.....	74
Dokumentum-helyreállítás	75
Állományok törlése	76
Állományok tulajdonságai	76
Állományok postázása, másolása	77
A bemutató vagy részeinek exportálása.....	79
Mentés weblapként.....	81
Automatikus mentés	86
Egyéb mentési beállítások.....	87
A munka befejezése	88
BEMUTATÓK MÓDOSÍTÁSA	90
Az Impress ablak áttekintése.....	90
Munka több bemutatóval	91
Nézetek	93
Normál nézet	93
Vázlat nézet.....	94
Diarendező nézet	95
Jegyzetek oldal nézet.....	96
Emlékeztető oldal nézet	97
Diavetítés nézet.....	98
A Normál nézet használata.....	99

A Normál nézet használata.....	100
Szövegek beírása.....	100
Szövegobjektumok formázása.....	101
Betűformátumok.....	102
Bekezdésformátumok.....	104
Szövegkeretek, szövegdobozok formázása.....	107
Másolás, áthelyezés.....	109
Új képkockák létrehozása.....	110
Képkockák elrendezésének megváltoztatása.....	112
Dia megkettőzése.....	113
Képkocka törlése.....	113
Tervezősablon cseréje.....	113
Nézetminta sablonok.....	115
Diák színválasztékának módosítása.....	117
A stíluskezelő.....	118
Stílus érvényesítése.....	120
Új stílus létrehozása.....	121
Stílusok módosítása.....	121
Egyéni stílus törlése.....	131
Egyéni háttér beállítása stílusban.....	131
A Vázlat nézet használata.....	132
A jegyzetelő nézet használata.....	134
Képek, rajzelemek beszúrása.....	136
Képek beszúrása képhelyre.....	137
Kép beszúrása fájlból.....	138
Kép beszúrása lapolvasóról.....	138
Képek áthelyezése és méretezése.....	138
Objektum forgatása.....	140
Képek igazítása.....	141
Képek elnevezése.....	144
A beillesztett kép módosítása.....	144
Kép levágása.....	145

Képek tükrözése	146
Képek elrendezése és sorrendje	147
Képek vektorizálása	148
Képek térbeli átalakítása	149
Fényképek módosítása	149
A képtár használata	153
Objektumok csoportosítása	155
Táblázatok beszúrása	156
Diagram beszúrása	159
Multimédiás eszközök	162
A diarendező nézet használata	164
Diák másolása, áthelyezése	165
Dia elrejtése	166
Dia törlése	167
Speciális effektek	167
Áttűnések beállítása	167
Szövegek animálása	168
Diákon szereplő elemek animálása	169
Képek animálása	170
Lejátszás időzítése	171
Egyedi diasorok	172
Vetítési beállítások	173
Vetítés indítása	175
IRODALOM	176

ELŐSZÓ

Tisztelt Olvasó!

Gombamód szaporodnak a számítógépek az irodákban és az otthonokban egyaránt. Szinte mindegyik személyi számítógépen – az operációs rendszertől függetlenül – megtalálható valamilyen irodai alkalmazáscsomag, például a szinte egyeduralkodó – bár meglehetősen drága – Microsoft Office, Wordperfect Office, Ability, MagyarOffice vagy a könyvünk tárgyát jelentő, nyílt forráskódú és ingyenesen letölthető LibreOffice.

A minden szokásos irodai tevékenységet felölelő, komplex programcsomagok piacán a Microsoft 1983-ban jelent meg a Worddel, 1985-ben az Excellel, a PowerPoint 1987-ben keletkezett. A programcsomag részei már ekkor igen nagymértékben kapcsolódtak egymáshoz. Az egyre újabb fejlesztések tudatosan törekedtek az együttműködés fokozására. A Microsoft ugyanakkor kisebb képességekkel, de igen használható olcsó irodai programcsomagot is kibocsátott MS Works néven.

Az e programokban alkalmazott megoldások igen hamar „kvázi” szabvánnyá lettek, más fejlesztők is igyekeztek a kipróbált megoldásokat alkalmazni. Ennek igen eltérő szerepű programok esetében az lehet az oka, hogy az adott program kezelése sokkal könnyebben elsajátítható, ha a felhasználói környezet, illetve kezelői felület elemei már máshonnan ismertnek tekinthetők.

Hamarosan megjelentek és szolgáltatásaikban egyre jobban megközelítették a vetélytársak (többek között a Corel, IBM, Novell, Sun) programjai is a Microsoft vezető irodai programcsomagjának lehetőségeit. Ezek közül kiemelkedett az eredetileg német StarOffice, amelynek különlegessége volt a magas fokú integráltság, az alkalmazási terület, a platformok széleskörűsége, illetve ingyenes elérhetősége. Ezt a szoftvert korábban – tizenkét évvel ezelőtt – külön, papíros és elektronikus formában megjelent kötetekben tárgyaltuk.

1999 augusztusában a Sun Microsystems felvásárolta a StarOffice programfejlesztőjét, a hamburgi StarDivision céget, és a program 5.2 verzióját ingyenesen letölthető módon kezdte terjeszteni. 2000 júliusától a Sun nyíltta tette a forráskódot és elindította az OpenOffice.org projektet és fejlesztői közösséget. Közben a zárt forráskódú, kereskedelmi StarOffice csomagot is továbbfejlesztették. Az OpenOffice új fejlesztéseinek jelentős állomása volt az Unicode támogatás beépítése, mely használhatóvá tette nemcsak az eredeti nyolc nyugati nyelven, hanem a legtöbb latin betűs, ázsiai és egyéb nyelven is az OpenOffice.org programot.

A 2003. elején kezdődött 2. verzió fejlesztésekor a Microsoft Office kompatibilitás és a teljesítmény fokozására helyezték a hangsúlyt. A 2. verzió 2005-ben jelent meg.

A 3. verzió, melynek fő újdonságai az Office Open XML formátumú fájlok importálása, a VBA makró és az új ODF 1.2 formátum támogatása, 2008-ban jelent meg. Később a fejlesztést átvette egy újabb mamutcég, az Oracle.

Háromhavonta jelennek meg a hibajavításokat tartalmazó kisebb kiadások pedig az új verziók között, amelyek félévente új funkcionálitással bővítik a programot.

2010. szeptember 28-án az OpenOffice projekt több tagja megalapította a The Document Foundation szervezetet, és létrehozta az OpenOffice.org 3.3 béta változatának egy származtatott változatát. Az új programcsomag létrejöttéhez jelentősen hozzájárul az Oracle által keltett bizonytalanság, amelyben tartani lehetett attól, hogy a vállalat megszünteti az OpenOffice.org projektet, úgy ahogy ezt megtette az OpenSolaris-szal. Az alapítók remélték, hogy a LibreOffice név csak átmeneti lesz, mivel [felkérték](#) az Oracle-t is, hogy csatlakozzon a szervezethez és adja át nekik az OpenOffice.org márkanévet. Ezt az Oracle visszautasította és arra kérte az átállt fejlesztőket, hogy mondjanak le az OpenOffice.org irányítótestületében betöltött pozíciójukról, így a projekt végleges neve a LibreOffice lett. 2010. október végére, 33 OpenOffice.org fejlesztő mondott le, és állt át a [The Document Foundation](#) szervezetéhez.

A Go-oo projekt szintén megszűnt, támogatva ezzel LibreOffice egységes fejlődését. A projekt által kifejlesztett funkciók beolvadtak

a LibreOfficeba. Más OpenOffice változatok szintén beolvadtak a [LibreOffice](#) programcsomagba.

A Canonical, Novell és Red Hat kijelentette, hogy a jövőben kiadott operációs rendszerekben az alapértelmezett irodai programcsomag szintén a LibreOffice lesz. 2011. január 20-án, az Ubuntu 11.04 fejlesztői kiadásában a LibreOffice vált az alapértelmezett irodai programcsomaggá. 2013-ban jelent meg a LibreOffice 4. verziója. 2015. augusztus 5-én jelent meg a kötetünk alapját képező 5.0 verzió, mely a tizedik fő kiadás a projekt indulása óta. Már a LibreOffice 4-et is több mint 80 millió felhasználó telepítette, remélhetőleg még ennél nagyobb sikert is elér az új verzió.

A komplex irodai alkalmazáscsomag minden, napjainkban, az irodákban előforduló feladat megoldását támogatja.

Szövegszerkesztője a professzionális funkciókkal, jellemzőkkel is rendelkező *Writer*, gazdasági-műszaki számítások, elemzésekhez használható eszköze a *Calc*, bemutatások, előadások látványos és hatásos segítője az *Impress*, adatbázis-kezelője az *Adabas* alapon készített *Base*, vektoros rajzoló programja a *Draw*. A Microsoft Office Equation Editorához hasonló matematikai egyenletszerkesztő a *Math* alkalmazás. Ezek többségéről külön kötetet is írunk, de egy összefoglaló „Biblia” jellegű kiadványt is megjelenítettünk.

A programok mindegyike többé-kevésbé írja-olvassa az általánosan elterjedt Microsoft Office 2000-es változatától és más konkurens szoftvertermékekben készített állományokat. A többé-kevésbé azért kell említenünk, mert ha nem használunk az MS Office-ban különleges szolgáltatásokat, extra függvényeket, mezőkódokat, egyes VBA kódokat, bár a StarOffice kereskedelmi verziójában is csak egyes licenckonstrukciókban érhetők el a Microsoft Office-ról való migrálást elősegítő eszközök (például makrókonverter).

Ha kudarcot vallanánk, akkor az importálandó (más Office változattal előállított, de a LibreOfficeba beolvasandó) állományokból távolítsuk el a hibák okát. A Word a 2010-es változattól egyébként már kezeli az OpenDocument formátumot is. Az abban mentett anyagok beolvasása már több reménnyel kecsegtet.

A programcsomag saját grafikus felhasználói felülettel rendelkezik, amelyet a máshoz szokott felhasználó nehezen tud megszokni, de lassan meg lehet barátkozni vele. Ugyanis van néhány kimondot-

tan kellemes szolgáltatása is (például az Explorer, a megtekintő, a tündérek vagy a segéd).

Külön érdeme a LibreOffice programcsomagnak, hogy egyaránt fut az elterjedt Microsoft Windows és a LINUX, Sun Solaris, BSD, OpenVMS, OS/2, IRIX, Mac OS operációs rendszerek alatt. Ráadásul a programcsomag már most több mint 100 nyelvet, köztük a magyart is támogatja.

A LibreOffice 5-höz átdolgozták a dokumentumexportáló és importáló szűrőket. PDF fájl exportálásakor az állományt elláthatjuk időbélyeggel is. A programcsomaghoz új, szebb, egyértelműbb ikonokat dolgoztak ki. A Calc több táblázatkezelő függvényét továbbfejlesztették, néhány új függvényt is beépítettek. Az Impress és a Draw programokban több helyet biztosítanak a szerkesztésre. Az átdolgozott eszköztárak a leggyakrabban használt ikonokkal nyílnak meg.

Nagy újdonság a 64 bites Windows rendszerek támogatása.

Az új Calc képes már a feltételes formázást is XLSX fájlba exportálni. A *PADLÓ* és a *PLAFON* függvényekhez az Excel kompatibilitást tovább erősítő paraméterezést alakítottak ki. Az Excel kompatibilitás biztosítása érdekében bevezették az *URL.KÓDOL* és *HIBA.TÍPUS*, *ÁTLAGHA*, *ÁTLAGHATÖBB*, *DARABHATÖBB*, *DARABTELI*, *XOR* és más, az időközben az Excel 2013-ban megjelent fontosabb függvényeket. A hivatkozásokban teljes oszlopokra (A:A) és sorokra (1:1) is hivatkozhatunk. A Calc programot képessé tették képes az Apple Numbers, Lotus 123 (wk3 és wk4) és a Quattro Pro (wq1 és wq2) fájlok importálására.

A könyv szerkezete segít a LibreOffice 5 titkainak mind mélyebb megismerésében (a könyv megírásakor ez volt a legfrissebb verzió). Az első fejezetben írunk le a program telepítésével, futtatásával, illetve a különleges, magas fokon integrált felhasználói felülettel kapcsolatos általános tudnivalókat. A következő fejezetek fokozatosan vezetnek be a programok használatába. Ezek már feltételeznek bizonyos – a korábbi fejezetekben ismertett vagy a gyakorlatban megszerzett – ismereteket, ezért a kezdők számára mindenképpen javasoljuk a könyv olvasását az első fejezetnél kezdeni.

Minden további fejezet épít a korábbi részekben taglalt részletekre, fogalmakra, amelyeket az adott, általában az első előfordulási helyen magyarázunk meg.

A leírtak megértéséhez és alkalmazásához különösebb számítástechnikai ismeretekre nincs szükség, elegendő a Windows XP, illetve 7-10 operációs rendszerek vagy későbbi változataik alapfokú ismerete, de reméljük, haszonnal forgathatják a programcsomagot valamilyen UNIX változaton futtató felhasználók is. Mivel mi a programot a legjobban elterjedt Windows 7-10 operációs rendszer alatt futtatunk, ezt tükrözi szóhasználatunk, a Windowsos szakkifejezések alkalmazása is. Azonban némi asszociativitással ezek szintén alkalmazhatók a többi operációs rendszerekre is.

A könyvet ajánljuk azoknak, akik kényelmesen, gyorsan, tetszős formában szeretnék elkészíteni dokumentumaikat, amihez ezúton is sok sikert kívánunk. Végezetül: bár könyvünk készítése során a megfelelő gondossággal igyekeztünk eljárni, ez minden bizonnyal nem óvott meg a tévedésektől. Kérem, fogadják megértéssel hibáimat.

Szentendre, 2015. szeptember

Köszönettel

a szerző.

KEZDŐ LÉPÉSEK

Ebben a fejezetben a LibreOffice 5.0 változatának általános ismertetésére törekszünk. Bemutatjuk a program telepítését, kezelői felületének elemeit, a beviteli perifériák kezelését és az általános, állományokkal kapcsolatos műveleteket (a speciális vonatkozásokra később térünk ki). Az itt bemutatott alapszolgáltatások ismerete feltétlenül szükséges a program működtetéséhez. Itt ismertetjük a segítő és oktató rendszer alkalmazását is.

Az ismertetés további részében dokumentumnak nevezzük a LibreOffice programmal előállított, lemezen tárolt állományt. Ezek az állományok tartalmazhatnak bitképeket, címszerkesztővel készített grafikus szövegeket, képleteket, normál, szöveges bekezdéseket, alakzatokat, alakzatátmeneteket, hatásokat, szimbólumokat, kitöltéseket, táblázatokat, bemutatókat stb. A dokumentum formázása a „végtermék” megjelenésének alakítását jelenti (lapméretek és irányítottág, hasábok, igazítások, szegélyezés, karakterformák, a szöveg különféle kiemelése, hatások alkalmazása, bemutatók esetében az időzítés, diakép-váltás stb. beállítása).

A leírásban a leütendő billentyűket keretezve jelöljük, például: **Enter**. Az egyszerre leütendő billentyűket (a billentyűkombinációkat) a következőképpen jelöljük, például: **Ctrl+B**, a funkcióbillentyűk jele: **F1**...**F12**. Az egyes menük parancsaira menü/parancsnévvel hivatkozunk, például: **Fájl/Bezárás**. Ha egy almenüre hivatkozunk, akkor az almenüt megjelenítő parancsot a következő módon írjuk le, például: **Új** ▶. A parancsokat **vastag** betűvel írtuk. Ugyanígy vastag betűvel jelöljük a párbeszédpaneleken előforduló nyomógombokat is, például: **Megnyitás**, vagy **Mégse**.

A program környezete

Környezeten mindazon eszközök összességét értjük, amelyek egy program használatát lehetővé teszik. Ezek alapvetően két részre

oszthatók: a hardverre (mint a futtató gép és a perifériák együttese) és a szoftverre. E két csoport egyes részei már nem is választhatók szét. Mindenesetre a „vasat”, azaz a számítógépet a szoftver, vagyis a programok üzemeltetik, vezérlik és szabályozzák működését. Ebben a részben a hardverkörnyezetet ismertetjük, a szoftverkörnyezetre és a kezelői felületre később, a program telepítésének leírása után térünk ki. Akkor már ugyanis a leírtakat követhetjük a számítógép képernyőjén, a program futtatása közben.

A LibreOffice 5.0 rendszerkövetelményei

A Windows 2000 és az ez utáni változatai, a különféle UNIX változatok, amelyek a LibreOffice futtatásának alapkövetelményei, 350 MHz-es Pentiumnál régebbi típusú processzort használó számítógépeken nem futnak, tehát az ilyen operációs rendszereket, környezeteket megkövetelő alkalmazásokhoz legalább ilyen gép kell. A számítógép típusát, összetételét alapvetően az operációs rendszer igénye szabja meg. Az alábbiakban ismertetjük a LibreOffice működtetéséhez éppen elégséges, illetve célszerűen megfelelő PC-összetételeket.

Microsoft Windows

- Windows XP, Windows Vista, Windows 7, 8, 9;
- Pentium-kompatibilis PC (Pentium III, Athlon vagy újabb rendszer ajánlott);
- 256 MB RAM (512 MB RAM ajánlott);
- Legalább 1,5 GB szabad lemezterület a letöltéshez és a telepítéshez (JRE-vel). A telepítés és az ideiglenes fájlok törlése után a LibreOffice kb. 500 MB helyet foglal.
- 1024 × 768 vagy magasabb felbontás 256 színnel.

Solaris: SPARC platform edition

- Solaris 10 OS vagy újabb
- 256 MB RAM
- 450 MB szabad lemezterület
- X-szerver 1024 × 768 vagy magasabb felbontással és legalább 256 színnel

Solaris: x86 platform edition

- Solaris 10 OS vagy újabb
- 256 MB RAM
- 500 MB szabad lemezterület
- X-szerver 1024 × 768 vagy magasabb felbontással és legalább 256 színnel

Linux

- Linux kernel 2.6.18 vagy újabb,
- glibc2 2.5 vagy újabb,
- gtk 2.10.4 vagy újabb;
- 256 MB RAM (512 MB RAM ajánlott)
- 1,5 GB szabad lemezterület
- X-szerver 1024 × 768 vagy magasabb felbontással és legalább 256 színnel
- GNOME 2.16 vagy újabb a `gail 1.8.6` és az `at-spi 1.7` csomagokkal (ezek az „akadálymentesítő” funkciókhoz kellene) vagy ezzel kompatibilis grafikus felület (pl. KDE, többek között).

Mac OS X

- Mac OS X 10.4 (Tiger) vagy újabb
- Intel vagy PowerPC processzor
- 512 MB RAM
- 800 MB szabad lemezterület
- 1024 × 768 vagy magasabb felbontás 16,7 millió színnel

Java

A LibreOffice Javát igénylő funkcióinak használatához minimum 1.5-ös JDK-ra vagy JRE-ra van szükség.

Linuxon az OpenJDK használata javasolt, mert a GCJ Java-változattal problémák vannak.

Kisegítő lehetőségekhez:

Minden platformra:

Java futtatókörnyezet 1.4.0_02 / 1.4.1_01 vagy újabb

Java Access Bridge – a Java Access Bridge letölthető a

<http://java.sun.com/products/accessbridge> címről

Linux és Solaris: A GNOME 2.16 telepítése.

Az elkészített dokumentumokat végső soron ki akarjuk nyomtatni, így a LibreOffice konfigurációjából nem hiányozhat a nyomtató sem. Az íráskép minősége szempontjából a tintasugaras nyomtató a lézeressel közel egyenértékű, sőt egyes esetekben az olcsóbb lézernyomtatókét felül is múlják, azonban az előbbieket stabilitása és sebessége nem felel meg a professzionális alkalmazás igényének. Ha színesben akarunk nyomtatni, akkor azonban – egyelőre legalábbis – nem látszik jobb (olcsóbb) megoldás a tintasugaras nyomtatóknál.

Az igen elterjedt mátrixnyomtatók általában akkor alkalmazandók, ha az ütéses elven működő nyomtatás előnyét ki tudjuk használni. Ez mindmáig az átütő leporellópapírt használó többpéldányos nyomtatás területe. A leporellópapírokat erre a célra gyártják előrenyomtatott űrlapként is (például számla vagy egyéb bizonylat). A mátrixnyomtatók egyéb előnyökkel is rendelkeznek, mint az olcsóság, az alacsony fajlagos nyomtatási költség, megbízhatóság, némely típusnál a megerősített hálózati igénybevételre alkalmasság. Ezzel szemben általában zajosak és az írásminőségük sem felel meg minden célra.

A nyomtató többletköltségét csökkenthetjük, ha irodánkban több szövegszerkesztő és egyéb, a nyomtatót használó rendszer működik, ugyanis célszerű, ha egy nyomtató több számítógépet szolgál ki. A professzionális konfigurációhoz lézernyomtató szükséges, ez alapszinten ma már olcsónak tekinthető eszköz (a megfelelő minőségű és teljes oldalra kiterjedő grafikák nyomtatásához ezek memóriáját is bővíteni kell). Drágább változataik alkalmasak a PostScript, színes, kétoldalas, esetleg A3 méretű nyomtatásra is. Különleges kiállításúak a többfunkciós eszközök, amelyek a nyomtatási minőségben kisebb (korábban nagyobb) engedményei mellett biztosítják a nyomtató fénymásolóként, faxként, lapolvasóként való használatát is.

Letöltési lehetőségek

A LibreOffice 5.0.1 programcsomag legújabb változatában teljesen ingyenesen letölthető a <http://hu.libreoffice.org/letoltes/> webhelyről.

A Java futtató környezet telepítőjét (legújabb verziószáma Version 8 Update 60) például a

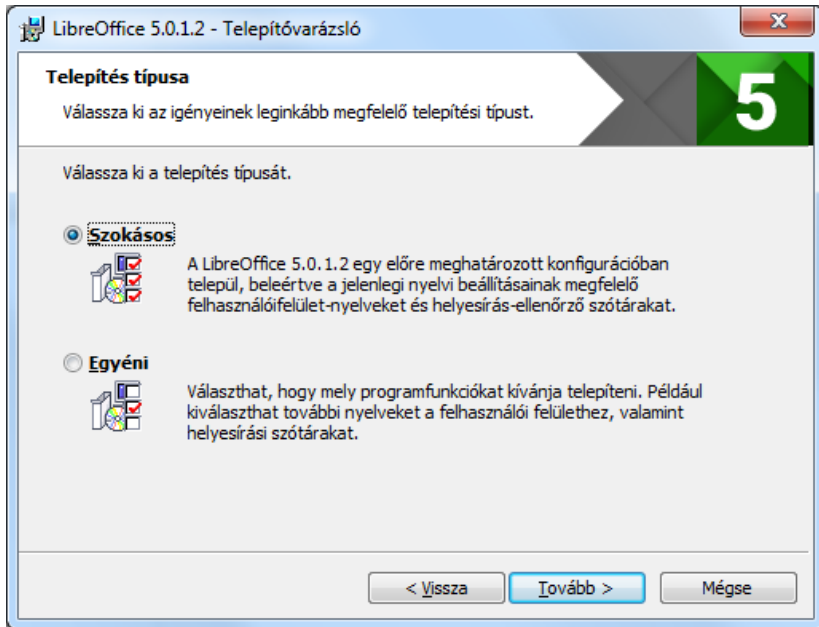
http://www.java.com/en/download/windows_xpi.jsp?locale=en címről tölthetjük le.

A program telepítése

A programtelepítés lépései:

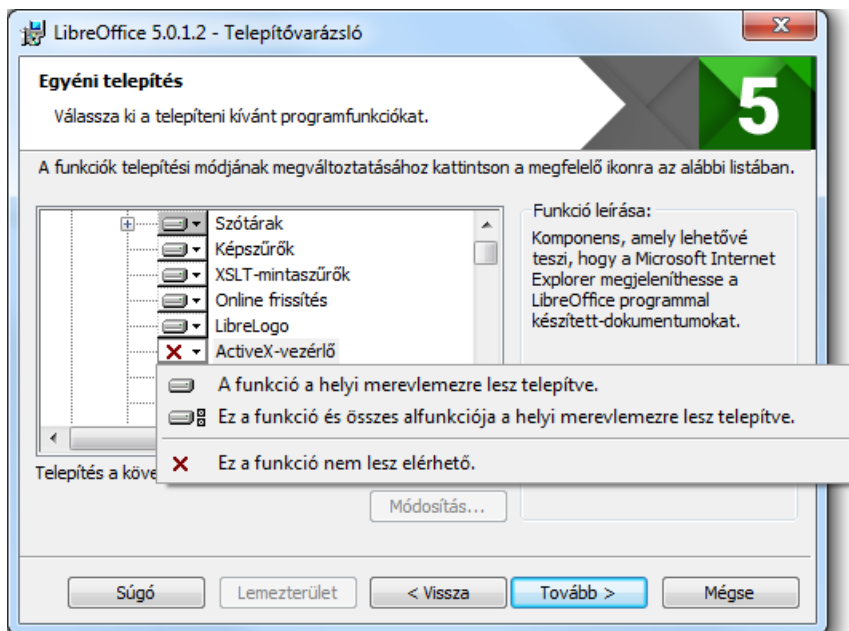
1. Ha a letöltés után nem indul el azonnal a telepítés, akkor programcsomag letöltése után keressük meg a telepítő programot (*LibreOffice_5.0.1_Win_x86.msi*), majd kettős kattintással, vagy helyi menüje **Futtatás rendszergazdaként** parancsával indítjuk el. Ha nem rendszergazdaként használjuk a gépet, akkor a következő párbeszédpanelen engedélyezzük a rendszergazdai használatot! Ez a használat így csak a telepítés idejére érvényes.
2. A **LibreOffice 5.0.1.2 Telepítővarázsló** párbeszédpanelen, a szükséges lemezterület kiszámítását (ellenőrzését) követően, kattintsunk a **Tovább** gombra!
3. A következő párbeszédpanelen válasszuk a **Szokásos** választókapcsolót (az általában használt elemek és a jelenlegi nyelvi konfigurációnak megfelelő telepítéshez), vagy az **Egyéni** rádiógombot (a telepítés testre szabásához).
4. Ha a 3. lépésben az **Egyéni** telepítési módot választottuk, akkor az **Egyéni telepítés** párbeszédpanelen állítsuk be a telepítés helyét a **Módosítás** gombra kattintva (lásd az 1-2. ábrát)! Olyan mappát adjunk meg, amelyen legalább 650 MB szabad terület van. Ha a rendszermeghajtón (a Windowst tartalmazó meghajtón) ennél kevéssel (értsd egy-két gigabájjal) van több, akkor mindenképpen válasszunk másik meghajtót, mert a Windows számára előbb-vagy utóbb kevés lesz a hely... A párbeszédpanel jobb oldalán találunk egy ismertetést a telepítésre kijelölt és a választható funkciókról. A bal oldali listapanelben fehér színű gombokkal jelennek meg azok a funkciók, komponensek, amelyek teljes egészében a számítógépre települnek. Szürkén jelennek meg azok a gombok, amelyekhez kapcsolt funkciók csak részben települnek. A többi jelzés és a telepítési lehetőségek közötti választás akkor jelenik meg, ha egy ilyen gombra kattin-

tunk. Választhatjuk a helyi merevlemezre, vagy hálózati meghajtóra telepítését az aktuális ágnak, valamint az ágból kiinduló összes többi ágnak, alfunkciónak, vagy a telepítés kizárását.



1-1. ábra. Kiválasztjuk a telepítés módját

5. Kattintsunk a **Tovább** gombra!
6. A **Fájl típus** párbeszédpanelen jelölőnégyzetekkel adjuk meg, ha a Microsoft Word, Excel, PowerPoint fájljainak alapértelmezett kezelőjéül a LibreOffice programot választjuk. Ha a Microsoft programokat továbbra is használjuk, akkor inkább hagyjuk üresen ezeket a jelölőnégyzeteket!
7. Kattintsunk a **Tovább** gombra!
8. Az utolsó beállító párbeszédpanelen jelölőnégyzet kiválasztásával kérhetjük az indító parancsikont elhelyezését az asztalon (ezt, és a Tálcán, vagy a Start menüben megjelenő parancsikont később is beállíthatjuk), illetve a program automatikus indítását a rendszertöltés (gép indítása) után. A telepítés indításához kattintsunk a **Telepítés** gombra!



1-2. ábra. Megadjuk a telepítendő komponenseket

9. Ha a telepítő kéri, akkor engedélyezzük a futtatást rendszergazdaként!
10. Ha szükséges zárjuk be a kijelzett használatban lévő fájlokat!
11. A program ezt követően telepíti a programot a megadott meghajtóra, mappába. Végül kattintsunk a **Befejezés** gombra!
12. Az első futtatás előtt indítsuk újra a gépet!

A program módosítása, eltávolítása

A program módosításához ismét a telepítőt kell elindítanunk. Ekkor azonban a fenti 6. lépésben megjelent párbeszédpanel helyett a **Program karbantartása** párbeszédpanel jelenik meg, amelyen választhatunk, hogy módosítunk a telepített összetevőkön, kijavítjuk a telepítési hibákat vagy töröljük a programot a számítógépről. Az eltávolításhoz használhatjuk a Windows Vezérlőpultjának **Program eltávolítása** funkcióját is.