

IntelliCAD 8

Szövegkezelés



Dr. Pétery Kristóf

Mercator
Stúdió

Minden jog fenntartva, beleértve bárminemű sokszorosítás, másolás és közlés jogát is.

Kiadja a Mercator Stúdió
Felelős kiadó a Mercator Stúdió vezetője
Lektor: Pétery Tamás
Szerkesztő: Pétery István
Műszaki szerkesztés, tipográfia: Dr. Pétery Kristóf

ISBN 978-963-365-911-3

© Dr. Pétery Kristóf PhD, 2017
© Mercator Stúdió, 2017

Mercator Stúdió Elektronikus Könyvkiadó
2000 Szentendre, Harkály u. 17.
www.akonyv.hu, és www.peterybooks.hu
www.facebook.com/mercator.studio
T: 06-26-301-549
06-30-305-9489
e-mail: mercatorstudio@yahoo.com

TARTALOM

TARTALOM	3
ELŐSZÓ	5
SZÖVEGEK	8
SZÖVEGBEVITEL.....	11
EGYSOROS SZÖVEG.....	11
EGYSOROS SZÖVEG LÉTREHOZÁSA.....	12
EGYSOROS SZÖVEG FORMÁTUMA.....	14
EGYSOROS SZÖVEG MÓDOSÍTÁSA.....	19
EGYSOROS SZÖVEG STÍLUSA.....	22
BEKEZDÉSES SZÖVEG.....	23
BEKEZDÉSES SZÖVEG LÉTREHOZÁSA.....	25
KURZORMOZGATÁS.....	28
SZÖVEG KIJELÖLÉSE.....	29
KARAKTERFORMÁZÁS BILLENTYŰI.....	30
SZÖVEG MÁSOLÁSA ÉS ÁTHELYEZÉSE.....	30
SZÖVEG KERESÉSE ÉS CSERÉJE.....	32
SZÖVEGFÁJLOK IMPORTÁLÁSA.....	34
SZÖVEG ÁTALAKÍTÁSA BEKEZDÉSESSÉ.....	35
BEKEZDÉSES SZÖVEG MÓDOSÍTÁSA.....	36
BEKEZDÉSES SZÖVEG FORMÁTUMA.....	37
BEKEZDÉS SZÉLESSÉGE.....	40
BEHÚZÁS ÉS TABULÁTOROK.....	41
HASÁBOK.....	42

KÜLÖNLEGES KARAKTEREK BEILLESZTÉSE	42
A SZÖVEG IGAZÍTÁSA	44
A SZÖVEG STÍLUSA	46
SZÖVEGSTÍLUSOK LÉTREHOZÁSA	47
A FELIRATOZÁSI STÍLUS	50
HÁTTÉRMASZK HASZNÁLATA	54
HELYESÍRÁS-ELLENŐRZÉS	55
FRISSÍTHETŐ MEZŐK	57
MEZŐK BEILLESZTÉSE.....	58
MEZŐK MÓDOSÍTÁSA.....	58
OBJEKTUMTULAJDONSÁGOT RÖGZÍTŐ MEZŐ	60
IRODALOM	63

ELŐSZÓ

Az AutoCAD vezeti a személyi számítógépeken futó, számítógépes tervezést segítő rajzprogramok piacát. Független piaci elemzők szerint ez a vezető szerep 80 százaléknál is nagyobb piaci részesedést jelent. A mérnöki tervezés szakemberei építészeti, gépészeti és egyéb területeken világszerte rajzok millióit készítették el ezzel az eszközzel a program megjelenése óta. Ez köszönhető annak a szívszívó fejlesztő munkának is, amelynek révén a programot létrehozó Autodesk mintegy másfél évenként újabb verzióval rukkol elő.

Ez a vezető szerep talán ma még nem megkérdőjelezhető, de megjelent a piacon számos régi, és új kihívó (Bentley, CorelCAD, DoubleCAD, progeCAD, progeCAD Smart, TurboCAD, TurboCAD LTE, GstarCAD, CADIAN, IntelliCAD, FreeCAD, ZWCAD stb.), amelyek már nemcsak árukkal, de szolgáltatás-kínálatukkal, beépített funkcionalitásukkal is felveszik a versenyt az AutoCADdel. Ezek közé tartozik az IntelliCAD is, amely természetesen biztosítja a .dwg formátummal való teljes támogatást, sőt ez a formátum a program natív formátuma. Emellett csaknem az összes AutoCAD parancsot, azok eredeti paraméterezésével, promptjaival, rendszerváltozóival ismeri, AutoLISP, Diesel stb. nyelveken továbbfejleszhető, felhasználói felülete a Microsoft Office, valamint az AutoCAD szalagos felületét követi, de beállítható a klasszikus, menüszerkezetet alkalmazó nézet is.

Ez a program képezi sok másik CAD program alapját. A program fejlesztője az IntelliCAD Technology Consortium egy nonprofit szervezet.

A program az AutoCAD árának töredékéért szerezhető be (teljesen legálisan, az oktatási változat ingyen letölthető). Ehhez a programhoz is használhatók szakági (építész, épületgépész, ipari létesítmény és elektronikai) kiegészítők.

A könnyebb kezelhetőség és az árcsökkentés érdekében most a többi CAD program bemutatásához hasonlóan az IntelliCAD 8-as változatát szintén több kötetben tárgyaljuk.

Az újdonságokat az *IntelliCAD 2016 – Kezdő lépések* című kötetben ismertettük. Az *IntelliCAD 2016 – Rajzelemek* című kötet foglalkozik a rajz létrehozásával, az alapvető objektumok kialakításával (külön kötetben tárgyaljuk a szövegkezelést), az *IntelliCAD 2016 – Fóliák, tulajdonságok* kötet tárgyalja a rajzi rétegek kialakítását, felhasználási területeit és szempontjait.

Az *IntelliCAD 2016 – Blokkok, Xrefek* című kötet a rajzelemek csoportosítását, „újrahasznosítását”, elemkönyvtárak használatát és a rajzok közötti kereszthivatkozásokat tárgyalja.

Az *IntelliCAD 2016 – Rajzmódosítás* című kötet írja le a programmal létrehozott alapvető rajzelemek módosításának legkülönbözőbb típusait (a vágást, a nyújtást, a tükrözést, a megtörést, a letörést stb.).

Az *IntelliCAD 2016 – Rajzméretezés* című kötet tárgyalja a műszaki rajzok esetében lényeges funkciót, a rajzok beméretezését. A szövegek kezelésére külön, az *IntelliCAD 2016 – Szövegkezelés* című kötetben térünk ki.

Az *IntelliCAD 2016 – Megjelenítés* című kötet foglalkozik a rajz különböző képernyős és nyomtatási megjelenítési módjaival, a rajzgépek használatával.

Az *IntelliCAD 2016 – Változók, lekérdezések* című kötetben a működést szabályozó és információs rendszerváltozók használatát mutatjuk be. A program testre szabásának, a méretezés, szövegkezelés bemutatása szintúgy külön kötetekbe kerültek.

Az *IntelliCAD 2016 Biblia* kötet egyben tartalmazza mindazt, amit a külön kiadott kötetek részenként.

Mérnökök, tervezők, műszaki szerkesztők és rajzolóknak olyan eszközöket kapnak ezzel a szoftverrel kezükbe, amelyekkel más tervezőrendszerek nem, vagy csak elvétve rendelkeznek. Az IntelliCAD 8 minden síkbeli rajzszerkesztési funkció mellett még a térbeli modellezési feladatokhoz tartozó utasításokkal is rendelkezik. Ugyanakkor programozható és külső adatbázisokhoz is kapcsolható. E funkciók teszik a gyakorlott felhasználók számára igen hasznossá a programot (akár saját, akár a világszerte több ezer független fejlesztő al-

kalmazásait, építészeti, gépészeti, kultúrmérnöki stb. rendszereit is futtathatjuk IntelliCAD környezetben).

Könyvünk tömören, a kezdő és haladó felhasználók számára egyaránt érthető módon összefoglalja az IntelliCAD 8-as változatának szövegkezeléssel kapcsolatos tudnivalóit.

Könyveinkben a program összes lehetőségét igyekeztünk ismertetni, számos esetben azonban terjedelmi okokból a bemutatás mélysége nem érthette el az eredeti (bár nyilván jóval drágább) kézikönyvekét. Minden olyan esetre, amikor az adott problémát nem tudjuk elég világosan megérteni ebből a könyvből, javasoljuk a program oktató rendszerének, illetve a gyári kézikönyveknek áttekintését. Ezek megtekinthetők a program telepítő DVD-jén, illetve a programból, súgóból, a <https://www.intellicadms.com/> webhelyre utaló hiperhivatkozások útján. Sajnos terjedelmi okokból néhány fontosabb rész (például az adatbázis kapcsolatok, programozás leírása) is kimaradt, de előre jelezzük, hogy megfelelő érdeklődés esetén a programhoz kifejezetten tankönyv céljaira szolgáló, illetve a programozással, testre szabással kapcsolatos, az eddigieknél részletesebb kiadványok megjelentetését is tervezzük.

Az itt leírtak megértéséhez és alkalmazásához különösebb számítástechnikai ismeretekre nincs szükség, elegendő a Windows 7 – 10 operációs rendszer alapfokú ismerete. A könyvet ajánljuk azoknak, akik kényelmesen, gyorsan, tetszetős formában, de az ipari és házi szabványokhoz ragaszkodva szeretnék elkészíteni terveiket, műszaki rajzaikat, amihez ezúton is sok sikert kívánunk.

Végezetül: bár könyvünk készítése során a megfelelő gondossággal igyekeztünk eljárni, ez minden bizonnyal nem óvott meg a tévedésektől. Kérem, fogadják megértéssel hibáimat.

Szentendre, 2017. március

Köszönettel

a szerző.

SZÖVEGEK

A rajzok feliratozására számos szövegfont, azaz karakterminta áll rendelkezésre. A program 8-as változatában használhatjuk az ös-szes TrueType karakterkészletet, amelyek rajzi megjelenítése a képernyőn is alakhű (WYSIWYG), bár vigyáznunk kell, mert egyesek típusokból az ékezetes betűk hiányoznak, illetve nem helyesen jelennek meg. Emiatt mindig végezzünk próbát egy betűtípus kiválasztása előtt. A szövegszerkesztés ablakát az ismert Word for Windows szövegszerkesztőhöz hasonló, könnyen kezelhető módon alakították ki (módosították az előző változatban megjelent párbeszédpanelt).

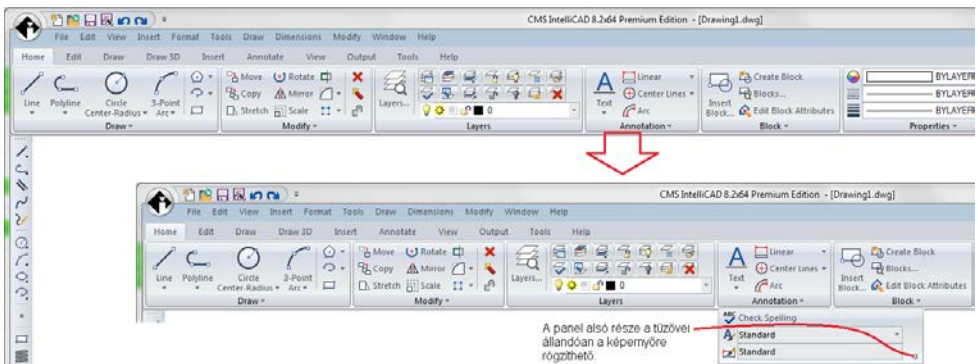
A bekezdéses szövegszerkesztő eszközzel szinte Word dokumentumokat helyezhetünk el a rajzban, miközben a Word szokásos kellékeivel gazdálkodhatunk (hasonlóan kezelhetők például a szövegbe illesztett tabulátorok). A **Property** palettának köszönhetően sokkal könnyű a szövegtulajdonságok beállítása is.

A szövegmegírás jellemzőit néven nevezhető stílusokba foglalhatjuk, hogy a későbbiek során ezekre a jellemzőkre elegendő legyen csak stílusnevükkel hivatkozni. A rajzok lényeges információkat (címpecsétek, alkatrészek, kitöltéssel és vonaltípussal nem szemléltethető rétegrendek címkéi, műszaki specifikációk, kiviteli utasítások, megjegyzések) hordozó részei a szövegek.

A programban többféle lehetőségünk van a szövegek létrehozásához. Rövid, egyszerű bejegyzésekhez használjuk az egysoros szövegeket, a többsorosokat hosszabb, belső formázást is tartalmazó megjegyzésekhez, úgynevezett bekezdésszöveghez alkalmazzuk. A bekezdésszöveg beillesztéséhez elegendő a helyét kijelölnünk egy négyszögletes (egérrel húzott gumivonalzóval meghatározott) kerettel. A szövegeket beilleszthetjük akár a vágólapról, akár importálhatjuk is *.rtf* vagy *.txt* fájlokból, valamint a vágólapon keresztül, sőt erre most már Word dokumentumokat is felhasználhatunk.

Mindegyik bebillyentyűzött szöveg az aktuális szövegstílust használja, amely meghatározza az alapértelmezett fontot és a formátumbeállításokat. A szöveg megjelenésének módosításához szintén a Word for Windows szövegszerkesztőhöz hasonló módon foghatunk. A szövegírás megkezdése előtt mindegyik parancs kiírja az érvényes stílusbeállítás legfontosabb paramétereit.

A szövegkezelési parancsokat a **Home** szalag **Annotation**, vagy az **Annotate** szalag **Text** paneljén találjuk (lásd az 1. ábrát). Az **Annotation** panelen alapértelmezés szerint csak a legfontosabb parancsok jelennek meg, a további parancsokat a panelnév mellett látható ikonra kattintva hozhatjuk elő.



1. ábra

A programban az automatikus javítás és kiegészítés szolgáltatás gyorsítja a parancsok bevitelét. Egyúttal segítséget is kapunk a parancs értelmezéséhez, paraméterezéséhez (lásd a 2. ábrát). A parancsok begépelésének megkezdésekor megjelenik egy lista a parancssor felett, ahonnan kiválaszthatjuk a megfelelő parancsot. Például, ha a *T* begépelésével a *TEXT* parancsot kezdjük el megadni, akkor a listában láthatóvá válnak az *TEX* betűkkel kezdődő parancsok, melyek közül kattintással választhatunk.

Az automatikus kiegészítés listája felett megjelenő ikonokkal szabályozhatjuk, hogy mi jelenjen meg a listában:

Main CMS IntelliCAD Commands: Ezt a kapcsolót benyomva a listában megjelennek a fő IntelliCAD parancsok. A listában a listaelem neve előtti ikonról is felismerhetjük, hogy parancsról van szó.



External Commands: A külső parancsokat jeleníti meg.




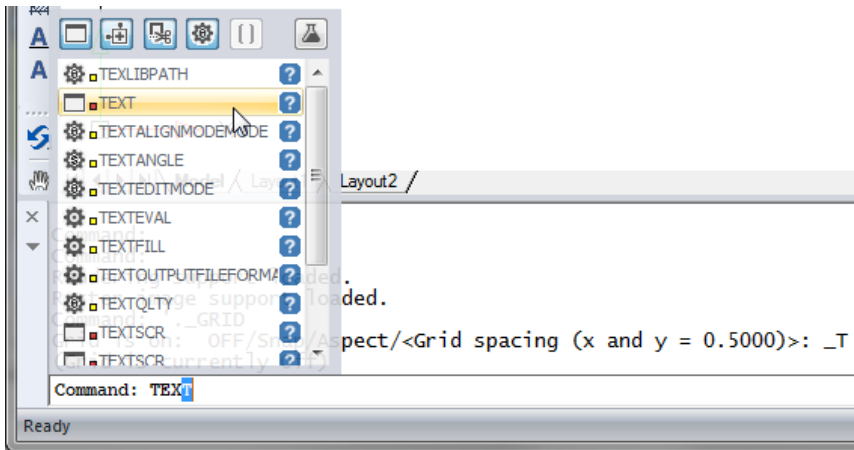
Aliases: A parancs álneveket jeleníti meg.




System Variables: A rendszerváltozókat jeleníti meg.

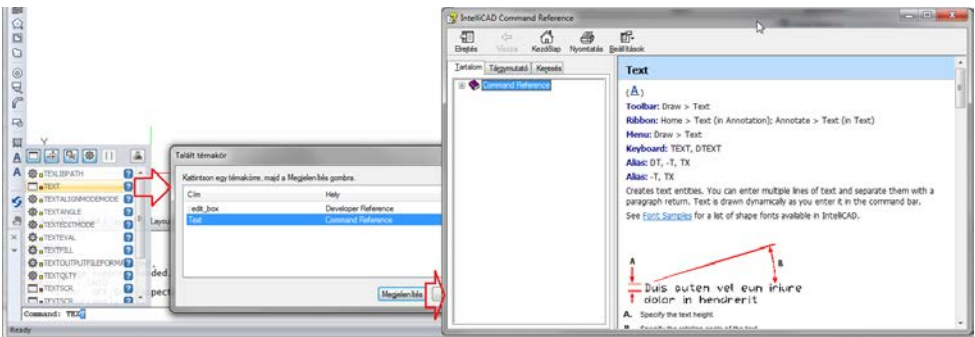
Ha több kapcsolót is bekapcsoltunk, akkor mindegyik tartalom egyszerre, ábécé rendben jelenik meg a listában.

Az  Options gombbal, vagy az állapot sor helyi menüjének **AutoComplete Options** parancsával megjelentített párbeszédpanelen szintén bekapcsolhatjuk ezeket a kapcsolókat (lásd a 4. ábrát).



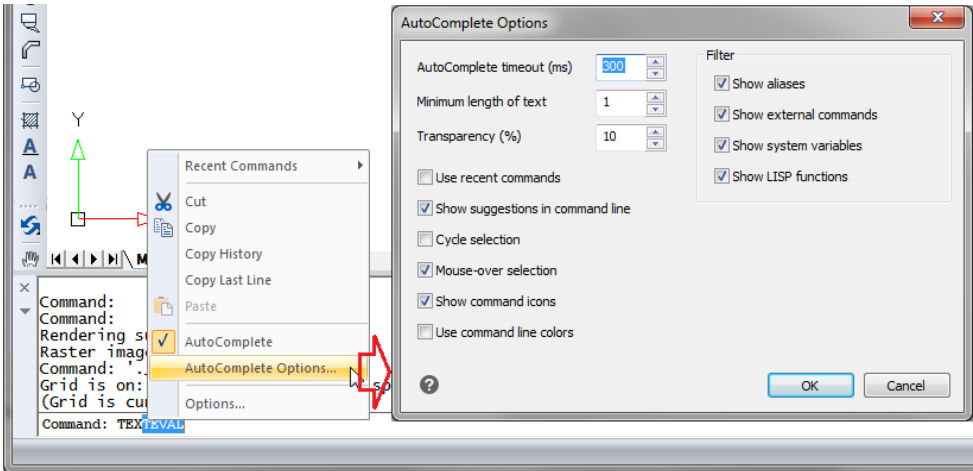
2. ábra

Az  ikonra kattintva az adott elemhez tartozó a súgó leírását jelenítjük meg. Ha a kiválasztás nem egyértelmű, újabb párbeszédpanelen pontosíthatjuk a súgó kérését (lásd a 3. ábrát).



3. ábra

A parancssor helyi menüjének **AutoComplete** kapcsolójával indítjuk el vagy állítjuk le az automatikus kiegészítést (lásd a 4. ábrát). Az **AutoComplete Options** parancssal párbeszédpanelen állíthatjuk be a funkció működését. A bekapcsolt kapcsolók, parancsok kipi-pálva jelennek meg. Az összes kapcsolót és működésüket részletesen bemutatjuk a *Kezdő lépések* kötetben.



4. ábra

SZÖVEGBEVITEL

Az egysoros és a bekezdésszövegek bevitelét egyaránt végezhetjük az IntelliCAD eszközeivel, szöveget vehetünk át a vágólapon keresztül (ez is az egységességre való törekvést jelzi), és külső szövegszerkesztők által létrehozott szövegeket is átvehetünk.

EGYSOROS SZÖVEG

Egyszerű, tömör, rövid szövegeket írunk a rajzra ebben a formában. Ennek kezelése alig változott a program megelőző verziói óta.