

**Microsoft**

**FrontPage**

**2000**

*Dr. Péter Kristóf*

**Mercator  
Stúdió**

Minden jog fenntartva, beleértve bárminemű sokszorosítás, másolás és közlés jogát is.

Kiadja a Mercator Stúdió  
Felelős kiadó a Mercator Stúdió vezetője  
Lektor: Gál Veronika  
Szerkesztő: Pétery István  
Műszaki szerkesztés, tipográfia: Dr. Pétery Kristóf

ISBN 963 9430 58 7

© Dr. Pétery Kristóf PhD, 2002  
© Mercator Stúdió, 2002

Mercator Stúdió Elektronikus Könyvkiadó  
2000 Szentendre, Harkály u. 17.  
T/F: 06-26-301-549  
06-30-30-59-489

# TARTALOM

<b>TARTALOM .....</b>	<b>3</b>
<b>ELŐSZÓ.....</b>	<b>11</b>
<b>FRONTPAGE ALAPOK.....</b>	<b>13</b>
Alapvető tudnivalók.....	13
Hálózatba kötött számítógépek .....	14
Az Internet .....	14
Az Intranet .....	15
A World Wide Web .....	15
Web szerverek.....	16
Böngészők.....	16
Tartalomkészítő eszközök .....	17
Web-helyek menedzselése.....	17
A HTML nyelv .....	18
Újdonságok.....	20
Az Office 2000 futtatása .....	20
Az Office 2000 telepítése .....	20
A szükséges programok telepítése.....	21
Megszakítás nélküli programfuttatás .....	21
Programhibák automatikus javítása.....	22
Office beállításaink átvitele .....	23
A megújult Office .....	24
Billentyűparancsok létrehozása a műveletek meggyorsítására .	24
Testreszabott menük és eszköztárak .....	24
A FrontPage 2000 újdonságai .....	31
Alapvető szolgáltatások újdonságai.....	32

Adatbeviteli eszközök .....	36
A billentyűzet kezelése .....	36
Az egér kezelése .....	40
A képernyő, az ablakok és a menük.....	41
Párbeszédpanelek és parancsok.....	44
<b>A PROGRAM ALAPFUNKCIÓI .....</b>	<b>47</b>
Nézetek .....	48
Oldalkép (Page) nézet.....	49
Mappák (Folders) nézet.....	55
Jelentések (Reports) nézet.....	57
Navigáció (Navigation) nézet.....	65
Hivatkozások (Hyperlinks) nézet .....	68
Feladatok (Tasks) nézet .....	69
Környezeti beállítások.....	71
Általános beállítások.....	72
A szerkesztők beállítása .....	74
A jelentések beállításai .....	76
A weblap beállításai .....	76
Az eszköztárak átalakítása .....	81
A menük testreszabása .....	88
Állománykezelés.....	90
Fájlformátumok és könyvtárak.....	90
Állománykezelő parancsok.....	92
Új weblap készítése.....	94
Meglévő webhely megnyitása, bezárása .....	97
Meglévő weblap megnyitása .....	98
Állományok keresése .....	103
Megtekintés böngészőben.....	107
Állományok lezárása .....	108
Weblapok mentése.....	109
Állományok törlése .....	110

Állományok átnevezése.....	111
Állományok postázása és másolása.....	111
Állományok tulajdonságai.....	118
A segítség.....	125
A helyi súgó.....	125
A program súgója.....	126
A rendszer adatai.....	129
A munka befejezése.....	130
<b>WEBHELYEK LÉTREHOZÁSA.....</b>	<b>131</b>
Websablonok.....	131
Egyoldalas webhely.....	133
Üres webhely.....	134
Üzleti webhely.....	134
Vevőszolgálati webhely.....	148
Személyes webhely.....	149
Projekt webhelye.....	150
Vitafórum.....	151
Webhely importálása.....	154
A web tárolási helye.....	155
Kapcsolat nélküli web.....	155
Webhely létrehozása a kiszolgálón.....	156
Alwebek kialakítása.....	156
Weblapok importálása.....	157
<b>OLDALAK SZERKESZTÉSE.....</b>	<b>159</b>
A weblap létrehozása.....	160
Weblap megnyitása.....	161
Weblapok importálása.....	161
Alap szerkesztőműveletek.....	162
Kurzormozgatás.....	162
Kijelölések.....	163

Vágás és áthelyezés a vágólapon át .....	164
Szerkesztőparancs visszavonása.....	166
Keresés és csere.....	166
Helyesírás-ellenőrzés .....	168
Egyszerű formázások .....	169
Karakterstílusok beállítása.....	169
Karaktertípus-váltás és méretezés .....	169
Szöveghiemelés és karakterszínezés.....	171
Bekezdések igazítása.....	172
Sorszámozás és felsorolásjelölés.....	173
Bekezdések behúzása .....	174
Összetettebb formázások.....	174
Karakterformázás .....	174
Bekezdések formázása .....	177
Testre szabott számozás és jelölés.....	178
Bekezdések szegélyezése .....	180
Sortörések testre szabása .....	182
Bekezdések és objektumok helyzete.....	183
Formázás stílussal.....	185
CSS stíluslapok .....	187
A formázás törlése.....	191
Háttér beállítása .....	191
Dinamikus HTML hatások.....	192
Témák alkalmazása.....	194
A téma színének módosítása .....	195
Grafikai elemek módosítása .....	196
Szövegelemek módosítása.....	198
<b>TÁBLÁZATOK KEZELÉSE .....</b>	<b>199</b>
Táblázatok létrehozása.....	199
Táblázat átvétele .....	199
Táblázat készítése menüparanccsal .....	200

Táblázat készítése ikonnal .....	201
Táblázat rajzolása .....	201
Táblázatkészítés szövegből.....	202
Mozgás a táblázatokban.....	202
Kiválasztás a táblázatokban .....	203
A kész táblázatok formázása.....	204
A táblázat tulajdonságai .....	204
A cella tulajdonságai.....	205
A táblázat méreteinek módosítása .....	207
A táblázat feliratozása .....	209
Cellaműveletek .....	209
<b>HIVATKOZÁSOK ÉS OBJEKTUMOK.....</b>	<b>211</b>
Hivatkozások .....	211
Könyvjelzők beillesztése.....	212
Hivatkozások kiemelése .....	215
Hivatkozás távoli erőforrásokra .....	216
A hivatkozás módosítása és törlése .....	218
Objektumok .....	219
Vízszintes elválasztó beszúrása.....	219
Dátum és idő beszúrása.....	220
Szimbólumok beszúrása.....	221
Megjegyzések beszúrása .....	222
Fájlok beszúrása .....	223
Képek beszúrása .....	224
Kezelt képformátumok.....	224
ClipArt kép beszúrása .....	227
Kép beszúrása fájlból, vágólapról.....	234
Fényképezőgépből származó képek .....	236
Lapolvasóról származó képek .....	238
A képek konvertálása .....	238
Videofelvételek beszúrása.....	239

A képek tulajdonságainak módosítása .....	241
Képhez kapcsolt hivatkozások.....	242
Képek mentése.....	243
<b>HATÉKONYSÁGNÖVELEŐ ESZKÖZÖK.....</b>	<b>245</b>
Osztott szegélyek .....	245
Keretek .....	248
Keretek kialakítása .....	248
A keretek tulajdonságai .....	250
Újabb keretek létrehozása .....	253
Keretek törlése .....	253
Hivatkozások átirányítása másik keretbe .....	253
Úrlapok .....	255
Úrlapvezérlők.....	256
Úrlapelem-jellemzők módosítása.....	266
Mezők ellenőrzése.....	266
Adatok feldolgozása .....	269
FrontPage komponensek.....	276
Office számolótábla .....	277
Office kimutatás.....	278
Office diagram .....	284
Navigációs pult .....	285
Szalagcím.....	288
Animált komponensek .....	289
Megosztott összetevők .....	294
Kereső űrlap .....	297
Tartalomjegyzék .....	299
Kategóriák kezelése .....	300
Visszaigazoló mező.....	301
Törések .....	301
További összetevők.....	302
Adatbázis-lekérdezés eredményei.....	302



<b>WEBHELYEK KÖZZÉTÉTELE .....</b>	<b>303</b>
Közzététel előtti ellenőrzések .....	303
Az állományok kiválasztása .....	304
Közzététel HTTP-vel .....	304
Paraméterek beállítása .....	305
Állományok másolása és ellenőrzése .....	306
A navigációs szerkezet változásai .....	307
Közzététel FTP-vel .....	308
Közzététel helyi hálózaton .....	309
Karbantartás .....	310
A webbel kapcsolatos beállítások .....	311
Biztonsági beállítások .....	312
Frissítés .....	314
Munkacsoportok működtetése .....	315
Elektronikus postázás .....	317
<b>PROGRAMTELEPÍTÉS ÉS ELTÁVOLÍTÁS .....</b>	<b>319</b>
A program környezete .....	319
A program telepítése .....	321
A program indítása .....	323
<b>GYORSGOMBOK .....</b>	<b>327</b>
Megnyitás (Open) és Mentés másként (Save As) párbeszédpanel .....	327
Menükezelés .....	328
Eszköztárkezelés .....	328
Ablakok, párbeszédpanelek kezelése .....	329
Lapszerkesztés billentyűi .....	330
Beszúrás, törlés és másolás .....	331
Szöveg és grafika kiválasztása .....	332
Szöveg és bekezdések formázása .....	333
Szöveg és grafika szerkesztése .....	334

Súgóhasználat.....	334
<b>ALAPÉRTELMEZETT IKONPARANCSONK.....</b>	<b>335</b>
Standard (Szokásos) eszköztár.....	336
Formatting (Formátum) eszköztár.....	341
DHTML effects (Hatások) eszköztár.....	344
Navigation (Navigáció) eszköztár.....	345
Pictures (Kép) eszköztár.....	346
Positioning (Elhelyezés) eszköztár.....	349
Reporting (Jelentés) eszköztár.....	350
Style (Stílus) eszköztár.....	350
Tables (Táblázat) eszköztár.....	351
<b>FOGALMAK ÉS KIFEJEZÉSEK MAGYARÁZATA.....</b>	<b>353</b>
<b>IRODALOM.....</b>	<b>387</b>

# ELŐSZÓ

Tisztelt Olvasó!

Az Office 2000-rel több új taggal gyarapodott a programcsalád. Ezek egyike a FrontPage, amelynek harmadik változata az összhang kedvéért a FrontPage 2000 nevet kapta. Természetesen az összhang a programok egységes kezelőszerveiben is megmutatkozik.

Az Office 2000 négyféle „kiszerezésben” kapható. A Standard, Small Business, Professional változatok nem tartalmazzák, a Premium változatban viszont helyet kapott a FrontPage, melyet természetesen külön is be lehet szerezni. Ára is kedvezőnek mondható a konkurens termékek árához és funkcionalitásához viszonyítva. Viszont már itt leszögezzük, hogy ez a program kimaradt a lokalizálásból, azaz a magyar nyelvű Office 2000 Premium csomag is az angol nyelvű FrontPage programot tartalmazza.

De mit tud ez a program? A Microsoft által kifejlesztett FrontPage egy integrált programcsomag, amellyel programozói ismeretek nélkül is könnyen és rendkívül gyorsan fejleszthetünk Internet és intranet webhelyeket. Segítségével műszaki végzettség vagy beállítottság nélkül interaktív oldalakat is létrehozhatunk úgy, hogy szinte csak a tartalmi kérdésekre kell összpontosítanunk. A FrontPage alkalmas arra is, hogy felügyeljen egy webhelyet. A fejlesztőkörnyezet a Windows operációs rendszer alatt fut, de eredményét UNIX operációs rendszer alatti kiszolgálókra is elhelyezhetjük.

A programmal weboldalakat adhatunk át és vehetünk át (importálhatunk) az Interneten keresztül úgy, hogy a program a módosítások összes adminisztrációját, a hivatkozások helyreállítását nagyrészt automatikusan elvégzi.

A FrontPage tehát szerver képességekkel is rendelkező HTML tartalomkészítő eszköz. Támogatja az adatbázis-műveleteket, a dinamikus hatásokat, a stíluslapokat stb. Tartalmaz egy kiszolgáló programot, amely együttműködik a weblapba illesztett összetevők-

kel. A FrontPage 2000-es változatában továbbfejlesztették a WWW elérésére, vagyis Internetes állományok kezelésére és a csoportos munkára, annak követésére, valamint az adatbiztonságra, védelemre vonatkozó parancsokat is.

Könyvünk átfogó ismertetést kíván nyújtani a program csaknem összes lehetőségéről. „Csaknem összes”-t említettünk, mert a Visual Basic for Applications, a Java, Perl, CGI programozása, a szkriptek írása kimaradt e könyvből. E programnyelvek ismertetései ugyanis önmagukban megérdemelnek egy nagyobb terjedelmű könyvet.

A leírtak megértéséhez és alkalmazásához különösebb számítástechnikai ismeretekre nincs szükség, elegendő a Windows 95, illetve NT operációs rendszer alapfokú ismerete. A könyvet ajánljuk azoknak, akik kényelmesen, gyorsan, tetszetős formában szeretnék elkészíteni webdokumentumaikat, karbantartani webhelyüket, amihez ezúton is sok sikert kívánunk.

Végül egy operációs rendszerbeli kulcsszavakat ábécé sorrendben tartalmazó szótárt adunk közre, amely remélhetőleg jó segítséget fog nyújtani a könyv olvasásához azok számára, akik nem járatosak valamelyik szakterületben.

Végezetül: bár könyvünk készítése során a megfelelő gondossággal igyekeztünk eljárni, ez minden bizonnyal nem óvott meg a tévedésektől. Kérem, fogadják megértéssel hibáimat.

Szentendre, 2002. május

Köszönettel

a szerző.

# FRONTPAGE ALAPOK



Könyvünk első fejezetében áttekintjük azokat az általános információkat, amelyek a leglényegesebbek a webhelyek fejlesztésével, üzemeltetésével, elérésével, kapcsolatban. A bevezető információk után tárgyaljuk a FrontPage 2000 (4.0.2.2717 verziószámú) változatának legjellegzetesebb eltéréseit a korábbi, 98-as változattól. Először azonban az Office programcsomagnak azokat az újdonságait tekintjük át röviden, amelyek érintik a FrontPage program használóit is, minthogy mindegyik Office programban (Word, Excel, Outlook, Powerpoint, Access) egyaránt érvényesülnek.

A kevésbé lényeges változásokat a programot használók által már ismert parancsok leírásánál részletezzük. A programmal most ismerkedők, azaz semmilyen korábbi FrontPage tapasztalattal nem rendelkezők számára azt tanácsoljuk, hogy ugorják át ezt a részt és az alapok megismerése után térjenek ide vissza, akkor bizonyára érthetőbbek lesznek az itt tárgyalt szolgáltatások, programfunkciók is.

## Alapvető tudnivalók

A XX. század utolsó évtizedében indult rohamos terjedésnek az Internet és váltak ismertté olyan fogalmak és technológiák, mint World Wide Web, intranet, extranet, browserek, azaz böngészők, kommunikációs és keresőprogramok, programozási és leíró nyelvek, mint HTML, DHTML, Java, Perl stb. A médiák mindennapos híradásai is foglalkoznak ezekkel az eszközökkel, egyre több intézmény, vállalat és magánszemély ismeri fel a világháló üzleti és tájékoztatói lehetőségeit. Ezeknek a lehetőségeknek mind teljesebb kiaknázását szolgálják a legújabb fejlesztések.

## Hálózatba kötött számítógépek

A fent említett fejlődést a számítógépek kommunikációképes összekapcsolása alapozta meg. Az ilyen gépek fizikailag nagyobb távolságban, akár másik földrészen is lehetnek, mégis hatékonyan cserélhetnek információt egymással. Az azonos területen, néhány 100 m-en belül található számítógépek összekapcsolásával hozzák létre a helyi hálózatot (LAN – Local Area Network), míg a távoli gépek összekapcsolásával a nagy távolságú hálózatot (WAN – Wide Area Network) alakítják ki.

A hálózatba kapcsolt gépek felhasználói levelezhetnek egymással (e-mail), közösen használhatnak adatokat, fájlokat tölthetnek le, megoszthatják erőforrásaikat (például nyomtatóikat, merevlemez kapacitásukat stb.). A kommunikáció módját általában megszabja az alkalmazott hálózati operációs rendszer, de az Internetes technológia alkalmazásával ez szinte figyelmen kívül hagyható.

Az adatok csomagkapcsolásos rendszerben jutnak el a kiszolgáló szervertől az ügyfélgépig vagy az egyik ügyféltől a másikig. Ez azt jelenti, hogy az információt kisebb, azonos méretű csomagokra bontják, és úgy küldik el a fogadó helyre, ahol azt összegyűjtik, és az eredeti sorrendbe állítják. Erre azért van szükség, mert a csomagok különböző útvonalon is érkezhettek, hogy ezzel is növeljék a kommunikációra használt vonalak kapacitását, illetve az adattovábbítás biztonságát.

## Az Internet

Az Internet a „hálózatok hálózata”, vagyis metahálózat, amelyben különféle szervezetek számítógép hálózatai kapcsolódnak össze. Ezzel lehetővé teszi az egymástól távol lévő felhasználók számára is, hogy egymással kommunikáljanak, valamint használják a távoli erőforrásokat és szolgáltatásokat érjenek el. A csatlakozó hálózatok között vannak oktatási, közigazgatási intézmények, kereskedelmi és más szervezetek. A kommunikáció létrehozásakor szükséges számítógép azonosítását szolgálja a tartomány (domain) nevek rendszere, illetve a felhasználói azonosító. Például egy webcím, illetve egy e-mail cím: *www.microsoft.com* vagy *felhasználó@domain.hu*.

A címek felépítésében számos információ rejlik. A címek bal oldala az egyedi, a jobb oldala az egyre általánosabb címrész. A teljes domain jobb szélső része jelzi a szervezeti (*com* – kereskedelmi, *edu* – oktatási, *gov* – USA kormányzati, *int* – nemzetközi, *mil* – USA katonai, *org* – nonprofit szervezet, illetve *net* – hálózati erőforrás) vagy földrajzi (*au* – Ausztrália, *ca* – Kanada, *ch* – Svájc, *de* – Németország, *dk* – Dánia, *es* – Spanyolország, *fr* – Franciaország, *hu* – Magyarország, *nl* – Hollandia, *uk* – Egyesült Királyság stb.) hovatartozást. Az *us* – USA földrajzi kódot nem használják, mert feltételezik, hogy minden, földrajzi kódot nem tartalmazó cím az Egyesült Államok területén található (mint az angol postabélyegeknél...).

Az Internet működése a TCP/IP (Transmission Control Protocol/Internet Protocol) protokollon alapul. Ha ilyen alkalmazó helyi hálózaton keresztül csatlakozunk az Internetre, akkor viszonylag könnyebben elboldogulunk a kapcsolat közvetlen felvételével (ehhez a két hálózat között átjárót – gateway – használunk), egyébként egyéni felhasználóként használhatunk modemet és SLIP-t (Serial Line Protocol) vagy PPP-t (Point to Point Protocol), hogy egy szolgáltatón keresztül csatlakozzunk. A protokollok jelentik azt a szabálygyűjteményt, amelyek meghatározzák az adatátvitel módját.

## Az Intranet

Az intranet egy vállalat vagy szervezet helyi hálózata, amely a TCP/IP protokollt és az Internet eszközeit alkalmazza. Olykor adatbiztonsági szempontból az intranet hálózatokat nem kapcsolják össze az Internettel, illetve egy speciális védelmi feladattal, legalább két hálózati kártyával és megfelelő szoftverrel ellátott „tűzfal” számítógépet kell alkalmazni.

## A World Wide Web

A WWW, vagy ahogyan nevezik a világháló, az Interneten elhelyezkedő, egymásra hivatkozó, akár képeket, hangokat, videofelvételeket tartalmazó dokumentumok összessége. A Web az Internetnek egy részhalmaza, amelynek rendező elve a képszerűség, könnyű elérés és egyszerű hozzáférés. Ennek érdekében az információkat

rögzőtő, a Webről letölthető lapok mind nagyobb számban tartalmaznak grafikákat, megjelölt szavakat. A grafikák, képek egyes helyeit vagy az egész ábrát „érzékennyé” tehetik, amely területre az egérrel kattintva akár protokollt is váltva, például FTP-vel (File Transfer Protocol) tölthetünk le fájlokat a megadott címről. Ha a böngészőben az érzékenyített területek fölé mozgatjuk az egérkurzort, akkor annak formája megváltozik, mutatja a hivatkozás helyét (a hivatkozott címet pedig általában az állapotsorban láthatjuk). A képek lassabb megjelenését szöveg kiírásával támogatják, így a hivatkozott oldal a kép teljes bemutatása előtt is beolvasható.

## Web szerverek

A szerverek olyan számítógépek, amelyek biztosítják az erőforrások megosztását, elérését, illetve a weboldalak tárolását, közzétételét. Ezt a funkciót a kliensek (ügyfelek) kérésére teljesítik. Egyes szerverek speciális kiszolgáló feladatokat is ellátnak (például elektronikus levelezés, FTP szerver stb.). A letölthető fájlokat a távoli gép adminisztrátora, a Web-mester szabja meg. Az Internet szolgáltatók által üzemeltetett Web szervereken a szolgáltatási átalánydíjban foglalt mértékig, vagy külön tárterületet bérelve tehetjük közzé saját honlapunkat vagy cégünk webhelyét.

## Böngészők

A böngészők (browserek) teszik lehetővé a szörfözést az Interneten. E programok segítségével tallózhatunk a Web dokumentumai között. A legelterjedtebb a Netscape Navigator és az Internet Explorer (mely ingyenesen letölthető a cég honlapjáról). Ezekon kívül még számos más, böngésző létezik, nem egy közülük szintén ingyenes. A böngészők különféle programelemekkel (plug-ins, add-ins), beépülőkkel bővíthetők, hogy lehetővé tegyék egyes különleges szolgáltatások elérését (például vektoros képek mozgatását, nagyítását, amely a webes térinformatikához, CAD-rajzok megjelenítéséhez elengedhetetlen).



## Tartalomkészítő eszközök

Ide soroljuk mindazokat a szoftvereket, amelyek segítségével előállíthatjuk, karbantarthatjuk a World Wide Webben közzétett dokumentumokat. A Web-helyekre tévedő felhasználó első megtekintett oldala rendszerint a keresett szervezet honlapja (homepage). A figyelemfelkeltő honlap tartalomjegyzékül is szolgál, a rajta elhelyezett hiperhivatkozások segítségével ugorhatunk az információ „egyre mélyebb rétegeibe”.

A Web-dokumentumok HTML (Hypertext Markup Language) nyelven készülnek. A Web-oldal a legegyszerűbb szövegszerkesztővel is feldolgozható (bár ezt nem ajánljuk senkinek). A HTML alapú szöveg ugyanis szöveggként tartalmazza a tartalmat (utalással a más fájlban tárolt képekre, hangokra stb.-re) és a formázására, megjelenítésére vonatkozó utasítások kódját is. Sokkal egyszerűbb valamely magas szintű programmal előállított dokumentum átkonvertálása HTML fájlkká (például egy Word dokumentum vagy egy Excel táblázat, Powerpoint bemutató esetében) vagy speciális web-lap szerkesztő programok alkalmazása. A FrontPage is erre a célra szolgál, mint a továbbiakban látni fogjuk számos kellemes és hasznos mellékszolgáltatás kíséretében.

## Web-helyek menedzselése

A Web-helyek fenntartása csak részben a Web-mester feladata. Ő telepíti a szerver programjait, felügyeli a működő rendszert. A tartalomfejlesztők feladata a Web-lapok napra készen tartása, a közzétett információk frissességének, a hivatkozások (hyperlinkek) épségének ellenőrzése, a jogosultságok tisztázása és az illetékesek számára a hozzáférés biztosítása. Ezeknek a feladatoknak az ellátását is támogatja a FrontPage, amelyben integrálták a szerkesztőt a szerverkezelő funkciókkal (a szerveren futó program lehet például a Microsoft Information Server-e, vagy a Site Server-e, illetve Linux operációs rendszerben az Apache).

## A HTML nyelv

A Hypertext Markup Language nyelv jelenti a Web alapját. Az összes böngésző ennek valamelyik változatát értelmezi. A nyelv utasításai (Tag) határozzák meg az adatok megjelenését a böngészőben. A klasszikus HTML utasításokat mindegyik böngésző felismeri és azonosan kezeli. Az Office 2000-ben a HTML a vágólap formátuma. A Word, Excel, Access, PowerPoint, FrontPage alkalmazások között mozgatott adatok HTML formátumúvá alakulnak. Ugyanakkor a HTML még nem saját formátuma az Office programoknak (az ilyen formátumba exportált dokumentumok a következő megnyitáskor esetleg másképp fognak kinézni).

A gyors fejlődésnek köszönhetően azonban az Office programokban alkalmazható egyes tulajdonságokat, objektumokat nem mindegyik böngésző képes megfelelően kezelni. Ilyenek a stíluslapok (CSS – Cascading Style Sheets – az öröklődési tulajdonságokkal, színek, margók, betűtípusok könnyebb használatával), a dinamikus HTML hatások (DHTML nyelv), XML (Extensible Markup Language) nyelvű utasítások. 2000. áprilisában ezeket egyszerre egyedül az Internet Explorer 5.0, illetve újabb változatai képesek kezelni.

A weblapok létrehozásához a FrontPage alkalmazása mellett nem kell megismernünk a HTML nyelvet, mivel a kódolás a háttérben zajlik, bár előbb-vagy utóbb óhatatlanul ránk ragad valami ebből a nyelvből. A HTML dokumentumok egyszerű szövegállományok, amelyeket szövegszerkesztővel is létrehozhatunk (például a Windowst futtató gépeken a Notepad, vagy Macintosh környezetben a Simple Text programmal). A böngészők nem érzékenyek a kis- és nagybetűkre, azaz az utasításokat tetszőleges betűvel írhatjuk, mi a példákban csak a jobban érthetőség kedvéért alkalmazunk néhol nagybetűt.

Az utasítások, valamint a dokumentum tartalma a < > karakterekkel határolt kezdő és záró TAG (HTML utasítás) között állnak (a záró tag a / karakterrel kezdődik). Minden HTML dokumentumban kötelező elhelyezni a dokumentum típusát jelölő HTML, a fejléctet megadó HEAD, abban a címet tartalmazó TITLE utasítások mellett a dokumentum szövegét tartalmazó BODY utasításokat.

Például a lehető legegyszerűbb HTML dokumentum:

```
<HTML>  
<HEAD>  
<TITLE>ez a lap címe</TITLE>  
</HEAD>  
<BODY>
```

itt következik a dokumentum szövege és minden beillesztett objektum

```
</BODY>  
</HTML>
```

A fejlécben helyezhetjük el a kereső szoftverek, robotok számára értékes információt, a dokumentumot jellemző kulcsszavakat.

A fenti kódokat a FrontPage a szerkesztő munka közben, mintegy a háttérben dolgozva hozza létre, mi többé-kevésbé a weblap végleges megjelenési formáját látjuk. A programban külön lapon megtekinthetjük a generált HTML kódokat. Figyeljük meg, hogy a szövegrészek formázásától kezdve az objektumok beillesztésén keresztül a dokumentumokra hivatkozó linkekig mindent a nyelvi szabályoknak megfelelő kódokkal rögzít a program. A hivatkozások paramétereiben adhatjuk meg, hogy a linkre kattintva betöltött dokumentum melyik keretben jelenjen meg stb. A Page nézet HTML lapján a kódok, mint egy szövegszerkesztőben, szerkesztéssel is módosíthatók.

Lényeges viszont, hogy az Interneten keresztül megtekintett bármely weblap kódját is megtekinthetjük a böngészőkben (például az Internet Explorer esetében a **Nézet/Forrás – View/Source** parancscsal). A teljes weblapot vagy a kód egy kijelölt részletét a vágólapra másolhatjuk a **Szerkesztés/Másolás – Edit/Copy** parancssal, majd onnan a FrontPage szerkesztőablakába illeszthetjük az **Edit** menü **Paste** parancsával.

Az így átvett anyagokból sokat tanulhatunk, de tartsuk tiszteletben az eredeti dokumentum szerzőjének jogait.

## Újdonságok

A következőkben az Office programcsomagnak azokat az újdonságait tekintjük át röviden, amelyek érintik a FrontPage program használóit is, minthogy mindegyik Office programban érvényesülnek (mint említettük a FrontPage kapható külön is, de a Microsoft Office Premium összeállítású változatának részeként is).

## Az Office 2000 futtatása

Jelentősen változott a programcsomag telepítése és futtatása. Az új telepítő eszközzel a szükséges programösszetevők gépünkre másolása egyszerűbb, esetenként gyorsabb lett. A program esetleges hibáit, sérüléseit (például a telepített programrészek törlése esetén) a Windows Installer-féle telepítő segítségével félig önműködően javíthatjuk. Néha szükség lehet ugyanis a telepítő lemezekre...

## Az Office 2000 telepítése

A számunkra megfelelő telepítést több típusból választhatjuk ki, köztük azt a megoldást is, amely a megfelelő programrészt csak a programban rá hivatkozó parancs első kiadásakor telepíti. A programcsomag telepítője figyelembe veszi a számítógépünkre korábban, esetleg az előző Microsoft Office változat részeként telepített programokat és beállításokat, amelyeket természetesen el is távolíthatunk. A telepítéssel részletesen foglalkozunk a könyv függelékében. Ha a FrontPage programot nem az Office Premium vagy Professional változatának részeként telepítjük, akkor az alábbiak értelemszerűen kissé eltérő módon jelentkeznek.

Az Office egy korábbi verziója telepítésének felismerése után, az Office 2000 az Office Profil Varázslót használja sok korábbi beállítás megtartására. Például átveszi a korábbi automatikus javítási és nyelvi funkciók beállításait, így azokat nem kell újra megadnunk. Sőt, ha az eredeti angol nyelven „maradt”, tehát nem honosított programcsomag-részeket futtatjuk, akkor ott is érvényesülnek a be-

állítások. Például a csak angol nyelven elérhető FrontPage 2000-ben minden további nélkül használhatjuk a magyar helyesírás-ellenőrzést, ha a magyar Officet telepítettük.

Az Office 2000 programok indításukkor automatikusan észlelik és kijavítják a működéshez feltétlenül szükséges fájlok, illetve rendszeradatbázis-bejegyzések hibáit. A nem alapvető fájlok hibáinak keresésére és javítására egy manuálisan indítható eljárás szolgál.

## A szükséges programok telepítése

Az Office 2000 programcsomag telepítésekor a programok menüszerkezete, gyorsbillentyűi, ikonjai – az alapértelmezés szerinti eszköztárak – teljes terjedelmükben a gépünkre kerülnek, azonban ezek közül először csak a legfontosabb parancsok érhetőek el.

Ennek oka a gyorsabb telepítés és egyszerűbb használat – ezt a módszert azonban meg kell szokni. Így előfordulhat hogy az Office használata során olyan programok és összetevők billentyűparancsai, ikonjai és parancsai is megjelenhetnek, amelyeket nem telepítettünk. Ezek az azonnal elérhető, használható parancsoktól eltérő módon jelennek meg. Ha szükségünk van bármelyik ilyen programra vagy összetevőre, kattintsunk a parancsra, és az Office 2000 telepíti a programot vagy az összetevőt (ehhez néha kell a telepítő lemez).

Egy idő (körülbelül egy hét) után helyreáll az egyensúly. Ennyi idő alatt a programok általunk használt csaknem összes parancsát legalább egyszer kiadjuk. Kérhetjük persze azt is, hogy azonnal települjön minden komponens, ne csak az első használatkor.

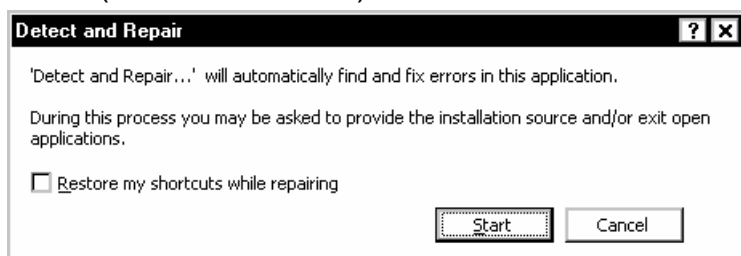
## Megszakítás nélküli programfuttatás

Az Office bármely alkalmazásának megnyitásakor az alapvető fájlok és rendszerleíró bejegyzések hibáit a programok automatikusan felismerik és kijavítják. A **Help** menü **Detect and Repair** parancsával javíthatjuk ki a nem kritikus fájlok (például hiányzó fájlok vagy bejegyzések a rendszerleíró adatbázisban) problémáit. Ezzel a parancssal újratelepíthetjük a hiányzó vagy sérült fájlokat. Ez a funkció működik a „szólóban”, azaz az Office programcsomagtól függetlenül telepített FrontPage esetén is.

## Programhibák automatikus javítása

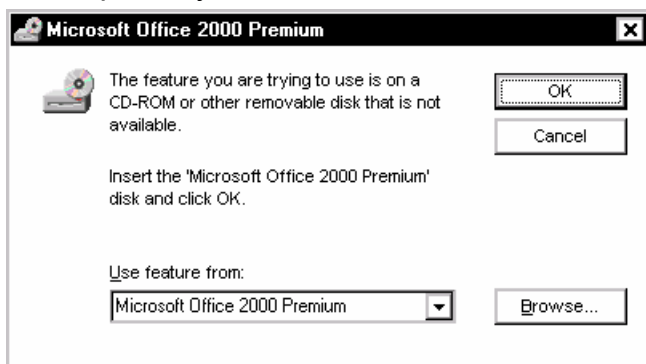
A személyes fájlok, például a dokumentumokon, sablonokon kívül a Microsoft Windows telepítője megkeresi és kijavítja a telepített Microsoft Office 2000 programmal kapcsolatban felmerült hibákat. Ezek közé tartoznak a regisztrációs beállítások hibái, vagy hiányzó, illetve sérült állományok.

1. A javítás indításához adjuk ki a **Help** menü **Detect and Repair** parancsát (lásd az 1-1. ábrát).



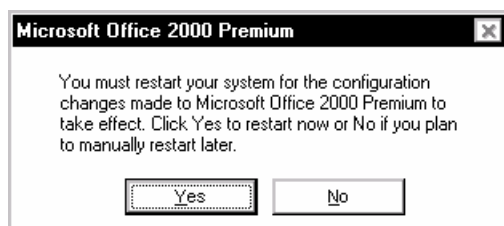
1-1. ábra

2. A programok parancsikonjainak helyreállításához jelöljük be a **Restore my shortcuts while repairing** jelölőnégyzetet. Ez a Windows **Start** menüjében előforduló hibákat javítja.
3. Kattintsunk a **Start** nyomógombra. Ekkor a telepítőprogram áttekinti a rendszerleíró adatbázist, összegyűjti a konfiguráció szükséges adatait, s ha szükséges kéri a telepítő lemezeket is az eredeti állapot helyreállításához.



1-2. ábra

- Végül indítsuk újra a gépet az utolsó párbeszédpanel **OK** nyomógombjával. Ha a **Cancel** gombot választjuk, akkor előfordulhat, hogy még nem működik minden helyesen. Ekkor ellenőrizzük a működést a következő rendszertöltés (Windows indítás) után.



1-3. ábra

Ha a fentiek szerint a **Detect and Repair** (Hibakeresés és javítás) paranccsal nem sikerült kijavítani a hibát, akkor szükséges lehet a teljes Office újratelepítése.

## Office beállításaink átvitele

Számítógép-hálózatokon dolgozó felhasználók számára jelent nagy előnyt, hogy a rendszergazda beállíthatja a felhasználói profilokat úgy, hogy az egy tartományon belül mindig elérhető legyen. A felhasználói profil tartalmazza a saját szótárakat, kivételkezelést, egyéni sablonokat, az automatikus javítási és az automatikus formázási listákat, illetve testreszabási és egyéb, minden felhasználónál különböző beállításokat.

Ugyanígy a telepített programok, az Asztal ikonjai és saját szín- és hangbeállítások is elérhetők azokon a számítógépeken, amelyeken szerepel a felhasználói profilunk. A profilok elemeit a `Winnt\Profiles\User`, azaz minden felhasználó számára külön mappában találjuk meg.