



Calc

# Táblázatkezelés

*Dr. Pétery Kristóf*

Merca**to**r  
Stúdió

Minden jog fenntartva, beleértve bárminemű sokszorosítás, másolás és közlés jogát is.

Kiadja a Mercator Stúdió  
Felelős kiadó a Mercator Stúdió vezetője  
Lektor: Pétery Tamás  
Szerkesztő: Pétery István  
Műszaki szerkesztés, tipográfia: Dr. Pétery Kristóf

ISBN 978-963-365-609-9

© Dr. Pétery Kristóf PhD, 2015  
© Mercator Stúdió, 2015

Mercator Stúdió Elektronikus Könyvkiadó  
2000 Szentendre, Harkály u. 17.  
[www.akonyv.hu](http://www.akonyv.hu) és [www.peterybooks.hu](http://www.peterybooks.hu)  
T: 06-26-301-549  
06-30-30-59-489

# TARTALOM

<b>TARTALOM</b> .....	<b>3</b>
<b>ELŐSZÓ</b> .....	<b>12</b>
<b>KEZDŐ LÉPÉSEK</b> .....	<b>16</b>
A program környezete .....	16
Az EuroOffice 2015 rendszerkövetelményei.....	17
Letöltési lehetőségek.....	19
A program telepítése .....	19
A program módosítása, eltávolítása .....	23
A billentyűzet .....	23
Az egér .....	27
A program indítása .....	29
A segítség.....	35
A súgó tartalomjegyzéke .....	38
A súgó tárgymutatója.....	38
Keresés a súgóban.....	39
Tippek.....	40
Részletes tippek .....	40
A névjegy .....	41
A program szoftverkönyezete, ablakai .....	41
Az asztal .....	42
Az alkalmazásablak .....	42
Dokumentumablak .....	45
Címsor .....	47
A menüsor .....	47
Állapotsor .....	48

Az eszköztár .....	48
Az eszköztárak megjelenítése .....	52
Párbeszédpanelek és parancsok .....	53
<b>ÁLLOMÁNYKEZELÉS .....</b>	<b>55</b>
Fogalmak magyarázata .....	56
Üres munkafüzet létrehozása .....	57
Office fájlok megnyitása és mentése .....	58
Meglévő dokumentum megnyitása .....	61
Fájlok szűrése .....	68
Állományok keresése .....	69
Dokumentumok ismételt betöltése .....	75
Fájltípusok .....	75
Állományok lezárása .....	77
A dokumentum tárolása .....	77
Változatok kezelése .....	80
Dokumentum-helyreállítás .....	81
Állományok törlése .....	82
Állományok tulajdonságai .....	82
Állományok postázása, másolása .....	83
A munkafüzet vagy részeinek exportálása .....	85
Mentés weblapként .....	87
Automatikus mentés .....	88
Egyéb mentési beállítások .....	89
A munka befejezése .....	90
<b>TÁBLÁZATOK HASZNÁLATA .....</b>	<b>91</b>
A Calc kezelőeszközei .....	91
Számolótáblák kezelése .....	93
A cellák .....	93
Mozgás a cellák között, kijelölések .....	94
Adatbevitel és szerkesztés .....	97

Automatikus kitöltés.....	98
Automatikus számolás.....	100
Cellatartalom megadása csoportos kitöltéssel .....	101
Cellák feltöltése sorozattal.....	104
Cellák kitöltése képletekkel .....	107
Kitöltés egyéni lista elemeivel.....	110
Cellák beszúrása .....	112
Cellák törlése.....	113
Cellatartalom vagy formátum törlése .....	114
Adatok érvényesítése .....	115
Korlátozás nélküli bevitel .....	118
Egész szám korlátozás.....	119
Az adatérvényesítés műveletei.....	119
Tizedestört korlátozás .....	120
Dátumkorlátozás.....	120
Időkorlátozás .....	120
Szöveghossz-korlátozás.....	120
Hibajelzés beállítása.....	121
Számítási műveletek .....	122
Hivatkozások .....	123
Automatikus névadás .....	124
Tetszőleges név adása.....	125
Név beillesztése .....	127
Nevék felismerése címkésként.....	127
Címkék létrehozása .....	128
Hivatkozásoperátorok.....	130
A képletek alkalmazása.....	131
A képletek szintaxisa .....	131
Hibakódok .....	134
Képletek operátorai .....	137
Számítási műveleti operátorok .....	137
Összehasonlító műveleti operátorok .....	137

Szöveges operátor .....	138
Hivatkozási operátorok .....	138
Munkalapfüggvények.....	138
A függvények használata .....	139
A beépített függvények.....	141
A Calc függvényei.....	141
Adatbázis függvények .....	142
Feladat – név adása .....	144
AB.ÁTLAG .....	144
AB.DARAB .....	145
AB.MEZŐ .....	146
AB.MIN .....	146
AB.SZÓRÁS .....	146
AB.SZORZAT – DPRODUCT .....	146
AB.SZUM – DSUM .....	146
Dátum és idő függvények .....	147
DÁTUM(év;hónap;nap) – DATE .....	147
DÁTUMÉRTÉK(dátum_szöveg) .....	147
EASTERSUNDAY(év) .....	148
HÉT.NAPJA(dátumérték;típus) – WEEKDAY .....	148
HÓNAP(dátumérték) – MONTH .....	148
IDŐ(óra; perc; mperc) – TIME .....	148
MA() – TODAY .....	149
MOST() – NOW .....	149
NETWORKDAYS(kezdet;vég;ünnepek) .....	149
ÓRA(időérték) – HOUR .....	150
PERC(időérték) – MINUTE .....	150
WEEKNUM(dátumérték;vissza_típus).....	150
WEEKSINYEAR(dátumérték).....	150
WORKDAY(kezdet;napok;ünnepek) .....	150
YEARFRAC(kezdet;vég;módszer).....	151
YEARS(kezdő_dátum;befejező_dátum;típus) .....	152

Pénzügyi függvények.....	152
ACCRINT.....	153
DISC.....	154
EFFECTIVE.....	155
FVSCCHEDULE.....	155
INTRATE.....	155
JBÉ.....	156
LRÉSZLETKAMAT.....	157
MÉ.....	157
NOMINAL.....	158
ODDFPRICE.....	159
PRÉSZLET.....	160
RÁTA.....	162
RÉSZLET.....	163
RRÉSZLET.....	164
Információ függvények.....	165
CELLA.....	166
CURRENT.....	169
FORMULA.....	169
NEM.SZÖVEG.....	170
NINCS.....	170
SZÁM.....	170
SZÖVEG-E.....	170
TÍPUS.....	171
Logikai függvények.....	171
ÉS(állítás1;állítás2;...).....	172
HA(állítás;igaz_érték;hamis_érték).....	173
VAGY(állítás1;állítás2;...).....	173
Feladat – Logikai függvények.....	174
Matematikai és trigonometriai függvények.....	175
ABS(szám).....	175
COMBINA(szám_1; szám_2).....	176

COS(szám).....	176
CSONK(szám; hány_jegy).....	177
GYÖK(szám) .....	178
HATVÁNY(szám; hatvány) .....	178
KERÉK(szám; hány_jegy) .....	179
KOMBINÁCIÓK(elemszám; kiválasztva) .....	179
MARADÉK(szám; osztó) .....	180
PI().....	180
SIN(szám).....	180
SZORZAT(szám1; szám2; ...) .....	181
SZUM(szám1; szám2; ...).....	181
SZUMHA(tartomány; kritérium; tagok).....	182
Adattömb függvények.....	183
Tömbképletek használata.....	185
Tömbképletek létrehozása .....	185
GYAKORISÁG(adattömb; csoport).....	185
Feladat – Tömbképletek .....	187
LIN.ILL(y_adatok; x_adatok; konstans; stat) .....	188
Statisztikai függvények .....	191
ÁTL.ELTÉRÉS(szám1; szám2; ...) .....	191
ÁTLAG(szám1; szám2; ...) .....	192
CHISQDIST(x; szfok; eloszlásfv).....	192
KHI.PRÓBA(tényleges; várható) .....	193
Feladat – Függetlenségvizsgálat .....	194
Feladat – Homogenitásvizsgálat.....	194
SZÁZALÉKRANG(tömb; x; pontosság) .....	196
SZÓRÁS(szám1; szám2; ...) .....	196
Munkafüzet függvények.....	197
Reguláris kifejezések.....	197
CÍM(sor; oszlop; típus; a1; munkalap) .....	201
FKERES(keresett; tábla; oszlop; rendezett) .....	202
INDEX(hivatkozás; sor; oszlop; terület) .....	204



KUTAT(keresett;tartomány;eredmény).....	206
VKERES(keresett; tábla; sor; rendezett) .....	208
Szövegfüggvények .....	209
ARABIC(szöveg).....	209
BAL(szöveg; hányat) .....	209
CSERE(régi; honnan; hossz; új).....	210
KÖZÉP(szöveg; honnan; darab).....	210
RÓMAI(szám; mód).....	210
SZÖVEG.KERES(keresett; szöveg; kezdet).....	211
Kiegészítő függvények.....	211
DEC2BIN(szám; jegyek).....	212
DEC2HEX(szám; jegyek) .....	212
DEC2OKT(szám; jegyek) .....	213
OCT2BIN(szám; jegyek).....	214
OCT2DEC(szám) .....	215
OCT2HEX(szám; jegyek) .....	215
Egyéni függvények .....	216
Feladat – Adószámítás.....	216
Diagramok készítése .....	219
Diagramtípusok .....	219
Diagram létrehozása .....	220
Diagram törlése .....	224
Diagram formázása .....	225
Képek beszúrása.....	225
Munkalapok műveletei.....	227
Oszlopok és sorok beszúrása, törlése.....	227
Cellák beszúrása és törlése .....	229
Munkalapok beszúrása, törlése.....	230
Munkalapok átnevezése.....	231
Munkalapok áthelyezése, másolása.....	232
Munkalapok csoportos használata .....	233
Listák, adatbázisok kezelése.....	234

Adatbázis felépítése .....	234
Adatbázis létrehozása, feltöltése .....	235
Rekordok szűrése.....	235
Az AutoSzűrő üzemmód használata.....	235
Normál szűrés .....	237
Összetett szűrés .....	240
Sorba rendezés .....	242
Adatbázis (kimutatás) Varázsló .....	244
További lehetőségek .....	247
Megjegyzések.....	247
Keresés és csere.....	248
Írányított beillesztés .....	250
Célérték keresés.....	252
Feladat – Célérték keresés.....	253
Nyomtatási beállítások .....	254
A nyomtatási terület meghatározása .....	254
Oldalbeállítás.....	255
Oldal .....	256
Margók.....	256
Szegélyek .....	257
Háttér.....	258
Élőfej és élőláb .....	259
Lap .....	261
Oldaltörések elhelyezése .....	262
<b>KITERJESZTÉSEK.....</b>	<b>264</b>
Adaptív felület.....	265
EuroOffice szótár .....	266
EuroOffice helyesírás-ellenőrző.....	268
EuroOffice szinonima szótár.....	270
EuroOffice vonalkód .....	271
Térképes diagram.....	272

EuroOffice optimalizáló.....	276
Egyéb kiterjesztések.....	276
<b>IRODALOM .....</b>	<b>277</b>

# ELŐSZÓ

Tisztelt Olvasó!

Gombamód szaporodnak a számítógépek az irodákban és az otthonokban egyaránt. Szinte mindegyik személyi számítógépen – az operációs rendszertől függetlenül – megtalálható valamilyen irodai alkalmazáscsomag, például a szinte egyeduralkodó – bár meglehetősen drága – Microsoft Office, Wordperfect Office, Ability, MagyarOffice vagy a könyvünk tárgyát jelentő, nyílt forráskódú és ingyenesen letölthető LibreOffice.

A minden szokásos irodai tevékenységet felölelő, komplex programcsomagok piacán a Microsoft 1983-ban jelent meg a Worddel, 1985-ben az Excellel, a PowerPoint 1987-ben keletkezett. A programcsomag részei már ekkor igen nagymértékben kapcsolódtak egymáshoz. Az egyre újabb fejlesztések tudatosan törekedtek az együttműködés fokozására. A Microsoft ugyanakkor kisebb képességekkel, de igen használható olcsó irodai programcsomagot is kibocsátott MS Works néven.

Az e programokban alkalmazott megoldások igen hamar „kvázi” szabvánnyá lettek, más fejlesztők is igyekeztek a kipróbált megoldásokat alkalmazni. Ennek igen eltérő szerepű programok esetében az lehet az oka, hogy az adott program kezelése sokkal könnyebben elsajátítható, ha a felhasználói környezet, illetve kezelői felület elemei már máshonnan ismertnek tekinthetők.

Hamarosan megjelentek és szolgáltatásaikban egyre jobban megközelítették a vetélytársak (többek között a Corel, IBM, Novell, Sun) programjai is a Microsoft vezető irodai programcsomagjának lehetőségeit. Ezek közül kiemelkedett az eredetileg német StarOffice, amelynek különlegessége volt a magas fokú integráltság, az alkalmazási terület, a platformok széleskörűsége, illetve ingyenes elérhetősége. Ezt a szoftvert korábban – tizenkét évvel ezelőtt – külön, papíros és elektronikus formában megjelent kötetekben tárgyaltuk.

1999 augusztusában a Sun Microsystems felvásárolta a StarOffice programfejlesztőjét, a hamburgi StarDivision céget, és a program 5.2 verzióját ingyenesen letölthető módon kezdte terjeszteni. 2000 júliusától a Sun nyíltta tette a forráskódot és elindította az OpenOffice.org projektet és fejlesztői közösséget. Közben a zárt forráskódú, kereskedelmi StarOffice csomagot is továbbfejlesztették. Az OpenOffice új fejlesztéseinek jelentős állomása volt az Unicode támogatás beépítése, mely használhatóvá tette nemcsak az eredeti nyolc nyugati nyelven, hanem a legtöbb latin betűs, ázsiai és egyéb nyelven is az OpenOffice.org programot.

A 2003. elején kezdődött 2. verzió fejlesztésekor a Microsoft Office kompatibilitás és a teljesítmény fokozására helyezték a hangsúlyt. A 2. verzió 2005-ben jelent meg.

A 3. verzió, melynek fő újdonságai az Office Open XML formátumú fájlok importálása, a VBA makró és az új ODF 1.2 formátum támogatása, 2008-ban jelent meg. Később a fejlesztést átvette egy újabb mamutcég, az Oracle.

Háromhavonta jelennek meg a hibajavításokat tartalmazó kisebb kiadások pedig az új verziók között, amelyek félévente új funkcionalitással bővítik a programot.

2010. szeptember 28-án az OpenOffice projekt több tagja megalapította a The Document Foundation szervezetet, és létrehozta az OpenOffice.org 3.3 béta változatának egy származtatott változatát. Az új programcsomag létrejöttéhez jelentősen hozzájárul az Oracle által keltett bizonytalanság, amelyben tartani lehetett attól, hogy a vállalat megszünteti az OpenOffice.org projektet, úgy ahogy ezt megtette az OpenSolaris-szal.

A Go-oo projekt szintén megszűnt, támogatva ezzel LibreOffice egységes fejlődését. A projekt által kifejlesztett funkciók beolvadtak a LibreOfficeba. Más OpenOffice változatok szintén beolvadtak a [LibreOffice](#) programcsomagba.

2013-ban jelent meg a LibreOffice 4. verziója. 2015. augusztus 5-én jelent meg az 5.0 verzió, mely a tizedik fő kiadás a projekt indulása óta. Már a LibreOffice 4-et is több mint 80 millió felhasználó telepítette, remélhetőleg még ennél nagyobb sikert is elér az új verzió.

Az EuroOffice OpenOffice és LibreOffice alapokra épülő irodai szoftvercsomag, hazai hozzáadott értékkel, fejlesztéssel. A komplex irodai alkalmazáscsomag minden, napjainkban, az irodákban előforduló feladat megoldását támogatja. Az EuroOffice csomag számos ingyenes és fizetős úgynevezett kiterjesztés modult is tartalmaz, amelyek olyan hozzáadott funkciókat biztosítanak, amelyek a mindennapos irodai munkákat is örömteli élménnyé változtatják.

Szövegszerkesztője a professzionális funkciókkal, jellemzőkkel is rendelkező *Writer*, gazdasági-műszaki számítások, elemzésekhez használható eszköze a *Calc*, bemutatások, előadások látványos és hatásos segítője az *Impress*, adatbázis-kezelője az *Adabas* alapon készített *Base*, vektoros rajzoló programja a *Draw*. A Microsoft Office Equation Editorához hasonló matematikai egyenletszerkesztő a *Math* alkalmazás. Ezek többségéről külön kötetet is írunk, de egy összefoglaló „Biblia” jellegű kiadványt is megjelentetünk.

A programok mindegyike többé-kevésbé írja-olvassa az általánosan elterjedt Microsoft Office 2000-es változatától és más konkurens szoftvertermékekben készített állományokat. A többé-kevésbé azért kell említenünk, mert ha nem használunk az MS Office-ban különleges szolgáltatásokat, extra függvényeket, mezőkódokat, egyes VBA kódokat, bár a StarOffice kereskedelmi verziójában is csak egyes licenckonstrukciókban érhetők el a Microsoft Office-ról való migrálást elősegítő eszközök (például makrókonverter).

Ha kudarcot vallanánk, akkor az importálandó (más Office változattal előállított, de az EuroOfficeba beolvasandó) állományokból távolítsuk el a hibák okát. A Microsoft Office a 2010-es változattól egyébként már kezeli az OpenDocument formátumot is. Az abban mentett anyagok beolvasása már több reménnyel kecsegtet.

A programcsomag saját grafikus felhasználói felülettel rendelkezik, amelyet a máshoz szokott felhasználó nehezen tud megszokni, de lassan meg lehet barátkozni vele. Ugyanis van néhány kimondottan kellemes szolgáltatása is (például az Explorer, a megtekintő, a tündérek vagy a segéd).

Külön érdeme az EuroOffice programcsomagnak, hogy egyaránt fut az elterjedt Microsoft Windows és a LINUX (Ubuntu, SuSE) operációs rendszerek alatt. Ráadásul a programcsomag már most hét-

féle (angol, német, francia, spanyol, olasz, lengyel, magyar) nyelvet támogat.

A könyv szerkezete segít az EuroOffice 2015 titkainak mind mélyebb megismerésében (a könyv megírásakor ez volt a legfrissebb verzió). Az első fejezetben írtuk le a program telepítésével, futtatásával, illetve a különleges, magas fokon integrált felhasználói felülettel kapcsolatos általános tudnivalókat. A következő fejezetek fokozatosan vezetnek be a programok használatába. Ezek már feltételeznek bizonyos – a korábbi fejezetekben ismertetett vagy a gyakorlatban megszerzett – ismereteket, ezért a kezdők számára mindenképpen javasoljuk a könyv olvasását az első fejezetről kezdeni.

Minden további fejezet épít a korábbi részekben taglalt részletekre, fogalmakra, amelyeket az adott, általában az első előfordulási helyen magyarázunk meg.

A leírtak megértéséhez és alkalmazásához különösebb számítástechnikai ismeretekre nincs szükség, elegendő a Windows XP, illetve 7-10 operációs rendszerek vagy későbbi változataik alapfokú ismerete, de reméljük, haszonnal forgathatják a programcsomagot valamilyen (Ubuntu, SuSE) UNIX változaton futtató felhasználók is. Mivel mi a programot a legjobban elterjedt Windows 7-10 operációs rendszer alatt futtatunk, ezt tükrözi szóhasználatunk, a Windowsos szakkifejezések alkalmazása is. Azonban némi asszociativitással ezek szintén alkalmazhatók a többi operációs rendszerekre is.

A könyvet ajánljuk azoknak, akik kényelmesen, gyorsan, tetszetős formában szeretnék elkészíteni dokumentumaikat, amihez ezúton is sok sikert kívánunk. Végezetül: bár könyvünk készítése során a megfelelő gondossággal igyekeztünk eljárni, ez minden bizonnyal nem óvott meg a tévedésektől. Kérem, fogadják megértéssel hibáimat.

Szentendre, 2015. december  
Köszönettel

a szerző.

# KEZDŐ LÉPÉSEK

Ebben a fejezetben az EuroOffice 2015 változatának általános ismertetésére törekszünk. Bemutatjuk a program telepítését, kezelői felületének elemeit, a beviteli perifériák kezelését és az általános, állományokkal kapcsolatos műveleteket (a speciális vonatkozásokra később térünk ki). Az itt bemutatott alapszolgáltatások ismerete feltétlenül szükséges a program működtetéséhez. Itt ismertetjük a segítő és oktató rendszer alkalmazását is.

Az ismertetés további részében dokumentumnak nevezzük az EuroOffice programmal előállított, lemezen tárolt állományt. A Calc táblázatkezelővel munkafüzetnek is nevezett dokumentumokat használunk. Ezek az állományok is tartalmazhatnak bitképeket, címszerkesztővel készített grafikus szövegeket, képleteket, normál, szöveges bekezdéseket, alakzatokat, alakzatátmeneteket, hatásokat, szimbólumokat, kitöltéseket, táblázatokat, bemutatókat stb. A dokumentum formázása a „végtermék” megjelenésének alakítását jelenti (lapméretek és irányítottság, hasábok, igazítások, szegélyezés, karakterformák, a szöveg különféle kiemelése stb.).

A leírásban a leütendő billentyűket keretezve jelöljük, például: **Enter**. Az egyszerre leütendő billentyűket (a billentyűkombinációkat) a következőképpen jelöljük, például: **Ctrl+B**, a funkcióbillentyűk jele: **F1**...**F12**. Az egyes menük parancsaira menü/parancsnévvel hivatkozunk, például: **Fájl/Bezárás**. Ha egy almenüre hivatkozunk, akkor az almenüt megjelenítő parancsot a következő módon írjuk le, például: **Új** ▶. A parancsokat **vastag** betűvel írtuk. Ugyanígy vastag betűvel jelöljük a párbeszédpaneelen előforduló gombokat is, például: **Megnyitás**, vagy **Mégse**.

## A program környezete

Környezeten mindazon eszközök összességét értjük, amelyek egy program használatát lehetővé teszik. Ezek alapvetően két részre



oszthatók: a hardverre (mint a futtató gép és a perifériák együttese) és a szoftverre. E két csoport egyes részei már nem is választhatók szét. Mindenesetre a „vasat”, azaz a számítógépet a szoftver, vagyis a programok üzemeltetik, vezérik és szabályozzák működését. Ebben a részben a hardverkörnyezetet ismertetjük, a szoftverkörnyezetre és a kezelői felületre később, a program telepítésének leírása után térünk ki. Akkor már ugyanis a leírtakat követhetjük a számítógép képernyőjén, a program futtatása közben.

## **Az EuroOffice 2015 rendszerkövetelményei**

A Windows 2000 és az ez utáni változatai, a különféle UNIX változatok, amelyek az EuroOffice futtatásának alapkövetelményei, 350 MHz-es Pentiumnál régebbi típusú processzort használó számítógépeken nem futnak, tehát az ilyen operációs rendszereket, környezeteket megkövetelő alkalmazásokhoz legalább ilyen gép kell. A számítógép típusát, összetételét alapvetően az operációs rendszer igénye szabja meg. Az alábbiakban ismertetjük az EuroOffice működéséhez éppen elégséges, illetve célszerűen megfelelő PC-összetételeket.

### **Microsoft Windows**

- Windows XP, Windows Vista, Windows 7-10;
- Pentium-kompatibilis PC (Pentium III, Athlon vagy újabb rendszer ajánlott);
- 256 MB RAM (512 MB RAM ajánlott);
- Legalább 1,5 GB szabad lemezterület a letöltéshez és a telepítéshez (JRE-vel). A telepítés és az ideiglenes fájlok törlése után az EuroOffice kb. 500 MB helyet foglal.
- 1024 × 768 vagy magasabb felbontás 256 színnel.

### **Linux (Ubuntu, SuSe)**

- Linux kernel 2.6.18 vagy újabb,
- glibc2 2.5 vagy újabb,
- gtk 2.10.4 vagy újabb;
- 256 MB RAM (512 MB RAM ajánlott)
- 1,5 GB szabad lemezterület

- X-szerver 1024 × 768 vagy magasabb felbontással és legalább 256 színnel
- Gnome 2.16 vagy újabb a `gail 1.8.6` és az `at-spi 1.7` csomagokkal (ezek az „akadálymentesítő” funkciókhoz kellene) vagy ezzel kompatibilis grafikus felület (pl. KDE, többek között).

## Java

Az EuroOffice Javát igénylő funkcióinak használatához minimum 1.5-ös JDK-ra vagy JRE-ra van szükség.

Linuxon az OpenJDK használata javasolt, mert a GCJ Java-változattal problémák vannak.

### Kisegítő lehetőségekhez:

Minden platformra:

Java futtatókörnyezet 1.4.0\_02 / 1.4.1\_01 vagy újabb

Java Access Bridge – a Java Access Bridge letölthető a <http://java.sun.com/products/accessbridge> címről

Linux: A GNOME 2.16 telepítése.

Az elkészített dokumentumokat végső soron ki akarjuk nyomtatni, így az EuroOffice konfigurációjából nem hiányozhat a nyomtató sem. Az írásképmínősége szempontjából a tintasugaras nyomtató a lézeressel közel egyenértékű, sőt egyes esetekben az olcsóbb lézernyomtatókét felül is múlják, azonban az előbbiek stabilitása és sebessége nem felel meg a professzionális alkalmazás igényének. Ha színesben akarunk nyomtatni, akkor azonban – egyelőre legalábbis – nem látszik jobb (olcsóbb) megoldás a tintasugaras nyomtatóknál.

Az igen elterjedt mátrixnyomtatók általában akkor alkalmazandók, ha az ütéses elven működő nyomtatás előnyét ki tudjuk használni. Ez mindmáig az átütő leporellópapírt használó többpéldányos nyomtatás területe. A leporellópapírokat erre a célra gyártják előre nyomtatott űrlapként is (például számla vagy egyéb bizonylat). A mátrixnyomtatók egyéb előnyökkel is rendelkeznek, mint az olcsóság, az alacsony fajlagos nyomtatási költség, megbízhatóság, némely típusnál a megerősített hálózati igénybevételre alkalmasság. Ezzel szemben általában zajosak és az írásminőségük sem felel meg minden célra.

A nyomtató többletköltségét csökkenthetjük, ha irodánkban több szövegszerkesztő és egyéb, a nyomtatót használó rendszer működik, ugyanis célszerű, ha egy nyomtató több számítógépet szolgál ki. A professzionális konfigurációhoz lézernyomtató szükséges, ez alapszinten ma már olcsónak tekinthető eszköz (a megfelelő minőségű és teljes oldalra kiterjedő grafikák nyomtatásához ezek memóriáját is bővíteni kell). Drágább változataik alkalmasak a PostScript, színes, kétoldalas, esetleg A3 méretű nyomtatásra is. Különleges kiállításúak a többfunkciós eszközök, amelyek a nyomtatási minőségben kisebb (korábban nagyobb) engedményei mellett biztosítják a nyomtató fénymásolóként, faxként, lapolvasóként való használatát is.

## Letöltési lehetőségek

Az EuroOffice 2015 programcsomag legújabb teljes funkcionalitású, de 30 napig érvényes változatában ingyenesen letölthető a következő webhelyről:

<http://multiracio.hu/index.php?lang=hu&style=eurooffice&page=eo> .

Megjegyezzük, hogy a korlátozás nélküli, teljes verzió ára is csak 35 euro.

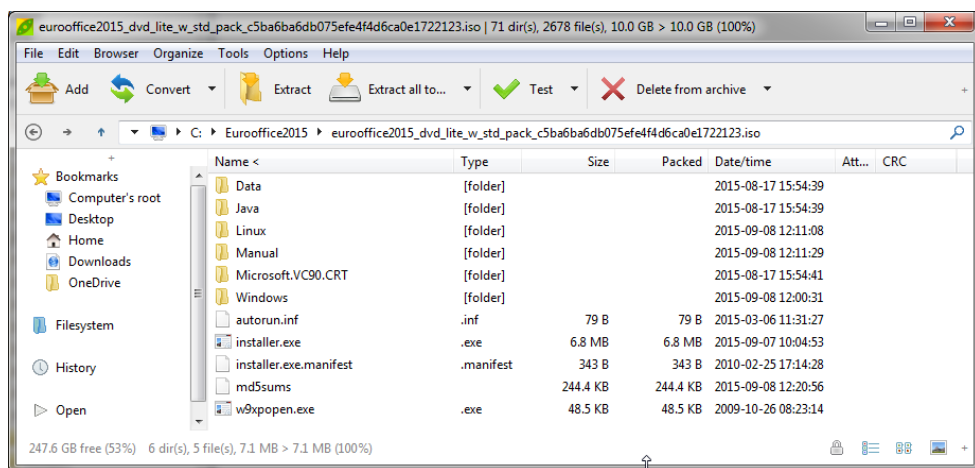
A Java futtató környezet telepítőjét (legújabb verziószáma Version 8 Update 66) például a

[http://www.java.com/en/download/windows\\_xpi.jsp?locale=en](http://www.java.com/en/download/windows_xpi.jsp?locale=en) címről tölthetjük le.

## A program telepítése

A programtelepítés lépései:

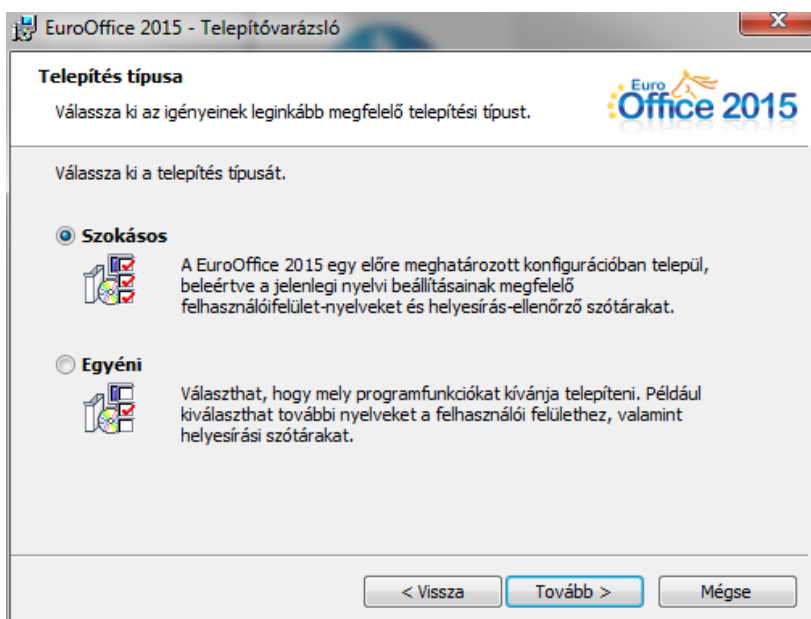
1. A letöltött vagy DVD lemezen kapott ISO lemezképet telepítő lemezre kell írni vagy csatolni (például Daemon Tools vagy zip) programmal.
2. A megnyitott telepítőkészlet (tartalma a következő ábrán) kitömörítendő. Ehhez a szükséges mappákat húzzuk át a fájlkezelőben egy erre a célra létrehozott új mappába! Ugyanakkor a telepítés indítható a kitömörítés nélkül is.



1-1. ábra. A telepítőkészlet tartalma

3. A telepítés az *Installer.exe* alkalmazás futtatásával indítható, vagy ha valamilyen probléma akad, válasszuk a megfelelő nyelvi változat telepítőjét a *Linux* vagy *Windows* mappákból. Itt keressük meg a telepítő programot (*EuroOffice\_2015\_Win\_x86\_en-US\_hu\_de\_it\_fr\_pl\_es.msi*), majd kettős kattintással, vagy helyi menüje **Futtatás rendszergazdaként** parancsával indítjuk el. Ha nem rendszergazdaként használjuk a gépet, akkor a következő párbeszédpanelen engedélyezzük a rendszergazdai használatot! Ez a használat így csak a telepítés idejére érvényes.
4. Az **EuroOffice 2015 Telepítővarázsló** párbeszédpanelen, a szükséges lemezterület kiszámítását (ellenőrzését) követően, kattintsunk a **Tovább** gombra!
5. A következő párbeszédpanelen válasszuk a **Szokásos** választókapcsolót (az általában használt elemek és a jelenlegi nyelvi konfigurációnak megfelelő telepítéshez), vagy az **Egyéni** rádiógombot (a telepítés testre szabásához, lásd az 1-2. ábrát).
6. Ha a 3. lépésben az **Egyéni** telepítési módot választottuk, akkor az **Egyéni telepítés** párbeszédpanelen állítsuk be a telepítés helyét a **Módosítás** gombra kattintva (lásd az 1-3. ábrát)! Olyan mappát adjunk meg, amelyen legalább 650 MB szabad terület van. Ha a rendszermeghajtón (a Windowst tartalmazó

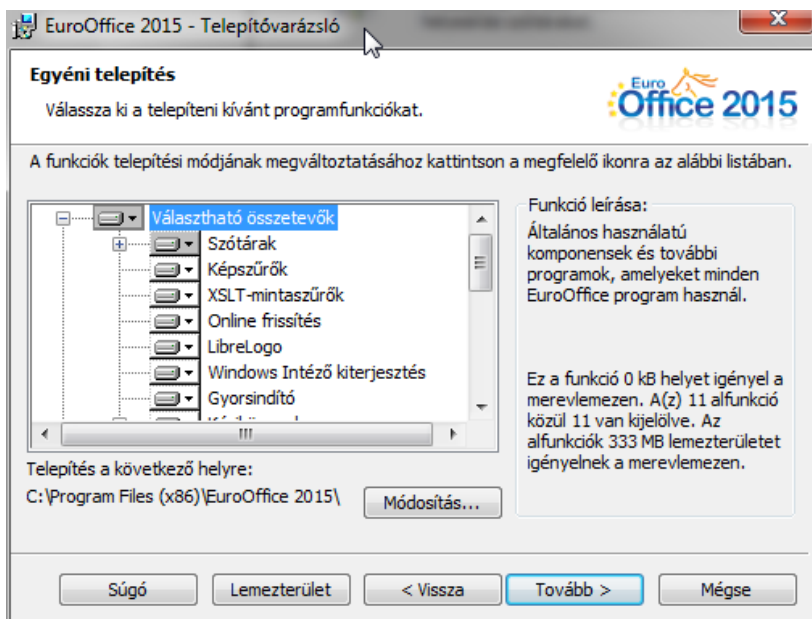
meghajtón) ennél kevéssel (értsd egy-két gigabájttal) van több, akkor mindenképpen válasszunk másik meghajtót, mert a Windows számára előbb-vagy utóbb kevés lesz a hely... A párbeszédpanel jobb oldalán találunk egy ismertetést a telepítésre kijelölt és a választható funkciókról. A bal oldali listapanelben fehér színű gombokkal jelennek meg azok a funkciók, komponensek, amelyek teljes egészében a számítógépre települnek. Szürkén jelennek meg azok a gombok, amelyekhez kapcsolt funkciók csak részben települnek. A többi jelzés és a telepítési lehetőségek közötti választás akkor jelenik meg, ha egy ilyen gombra kattintunk. Választhatjuk a helyi merevlemezre, vagy hálózati meghajtóra telepítését az aktuális ágnak, valamint az ágból kiinduló összes többi ágnak, alfunkciónak, vagy a telepítés kizárását.



1-2. ábra. Kiválasztjuk a telepítés módját

7. Kattintsunk a **Tovább** gombra!
8. A **Fájltípus** párbeszédpanelen jelölőnégyzetekkel adjuk meg, ha a Microsoft Word, Excel, PowerPoint fájljainak alapértelmezett kezelőjéül az EuroOffice programot választjuk. Ha a

Microsoft programokat továbbra is használjuk, akkor inkább hagyjuk üresen ezeket a jelölőnégyzeteket!



1-3. ábra. Megadjuk a telepítendő komponenseket

9. Kattintsunk a **Tovább** gombra!
  10. Az utolsó beállító párbeszédpanelen jelölőnégyzet kiválasztásával kérhetjük az indító parancsikon elhelyezését az asztalon (ezt, és a Tálcán, vagy a Start menüben megjelenő parancsikont később is beállíthatjuk), illetve a program automatikus indítását a rendszertöltés (gép indítása) után. A telepítés indításához kattintsunk a **Telepítés** gombra!
  11. Ha a telepítő kéri, akkor engedélyezzük a futtatást rendszergazdaként!
  12. Ha szükséges zárjuk be a kijelzett használatban lévő fájlokat!
  13. A program ezt követően telepíti a programot a megadott meghajtóra, mappába. Végül kattintsunk a **Befejezés** gombra!
  14. Az első futtatás előtt indítsuk újra a gépet!
- Hasonlóan telepíthető a súgó is a megfelelő telepítővel, például Windowshoz: az *EuroOffice\_2015\_Win\_x86\_helppack\_hu.msi* futtatásával.