



Base

# Adatbázis-kezelés

*Dr. Pétery Kristóf*

Merca**to**r  
S**ú**dió

Minden jog fenntartva, beleértve bárminemű sokszorosítás, másolás és közlés jogát is.

Kiadja a Mercator Stúdió  
Felelős kiadó a Mercator Stúdió vezetője  
Lektor: Pétery Tamás  
Szerkesztő: Pétery István  
Műszaki szerkesztés, tipográfia: Dr. Pétery Kristóf

ISBN 978-963-365-611-2

© Dr. Pétery Kristóf PhD, 2016  
© Mercator Stúdió, 2016

Mercator Stúdió Elektronikus Könyvkiadó  
2000 Szentendre, Harkály u. 17.  
[www.akonyv.hu](http://www.akonyv.hu) és [www.peterybooks.hu](http://www.peterybooks.hu)  
T: 06-26-301-549  
06-30-30-59-489

# TARTALOM

<b>TARTALOM</b> .....	<b>3</b>
<b>ELŐSZÓ</b> .....	<b>9</b>
<b>KEZDŐ LÉPÉSEK</b> .....	<b>13</b>
A program környezete .....	14
Az EuroOffice 2015 rendszerkövetelményei.....	14
Letöltési lehetőségek.....	16
A program telepítése .....	16
A program módosítása, eltávolítása .....	20
A billentyűzet .....	20
Az egér .....	24
A program indítása .....	26
A segítség.....	32
A súgó tartalomjegyzéke .....	35
A súgó tárgymutatója.....	35
Keresés a súgóban.....	35
Tippek.....	36
Részletes tippek .....	37
A névjegy .....	37
A program szoftverkönyezete, ablakai .....	38
Az asztal .....	38
Az alkalmazásablak .....	39
Dokumentumablak .....	42
Címsor .....	44
A menüsor .....	44
Állapotsor .....	45

Az eszköztár .....	45
Az eszköztárak megjelenítése .....	50
Párbeszédpanelek és parancsok .....	51
<b>ÁLLOMÁNYKEZELÉS .....</b>	<b>53</b>
Üres adatbázis létrehozása .....	54
Office fájlok megnyitása és mentése .....	54
Meglévő dokumentum megnyitása .....	57
Dokumentumok ismételt betöltése .....	64
Fájlok szűrése .....	64
Állományok keresése .....	65
Fájltípusok .....	71
Állományok lezárása .....	73
A dokumentum tárolása .....	73
Dokumentum-helyreállítás .....	76
Állományok törlése .....	76
Állományok tulajdonságai .....	77
Állományok postázása, másolása .....	78
A munkafüzet vagy részeinek exportálása .....	80
Mentés weblapként .....	82
Automatikus mentés .....	82
Egyéb mentési beállítások .....	83
A munka befejezése .....	84
<b>ADATBÁZIS-KEZELÉS .....</b>	<b>86</b>
Alapismeretek .....	86
Adatbázis .....	86
Adatmodell .....	87
Adatbázisok tervezése .....	87
1. lépés: Követelményelemzés .....	89
2. lépés: Entitások, táblák meghatározása .....	90
3. lépés: Attribútumok, mezők megadása .....	91

4. lépés: Azonosítók meghatározása .....	92
Számláló típusú elsődleges kulcs .....	92
Egyetlen mezőből álló elsődleges kulcs .....	92
Több mezőből álló elsődleges kulcs .....	93
5. lépés: Kapcsolatok meghatározása.....	94
6. lépés: Teszt .....	97
7. lépés: Adatbevitel és más objektumok .....	98
Adatbázis létrehozása .....	98
Táblák.....	100
Tábla létrehozása .....	101
Tábla készítése tündérrel .....	101
Tábla létrehozása manuálisan.....	107
A tábla szerkezete .....	109
Mezőtulajdonságok.....	110
Egyéni formátumok.....	113
Indexek.....	115
A tábla mentése .....	117
Munka létező adatbázissal .....	118
Megnyitás .....	118
Lekérdezések .....	119
Űrlapok .....	119
Jelentések .....	119
Adatbázis-tulajdonságok .....	119
Műveletek adatbázis-rekordokkal .....	121
Mozgás az adattáblában .....	123
Rekord adattartalmának módosítása.....	124
Adatmódosítás mentése.....	124
Adattábla módosítása .....	125
Betűtípus váltás .....	125
Sormagasság beállítása .....	127
Oszloptulajdonságok .....	127
Oszlopszélesség beállítása .....	129

Oszlop elrejtése és felfedése .....	130
Adatbázis bezárása .....	130
Objektumok bezárása.....	130
Adatbázis mentése hordozható adathordozóra .....	131
Adatbázis kezelése.....	132
További műveletek adatbevitel nézetben .....	132
Adatok rendezése.....	132
Adatok szűrése.....	133
Helyettesítő karakterek.....	135
Importálás.....	137
Tábla importálás Accessből.....	138
Importálás Accessből létező táblába .....	142
Importálás a vágólapon keresztül.....	143
Tábla másolása .....	144
Lekérdezések .....	145
Új lekérdezés létrehozása .....	145
Lekérdezés készítése tündérrel.....	145
Lekérdezés készítése manuálisan .....	151
Lekérdezés mentése .....	155
Lekérdezés bezárása .....	156
Lekérdezés megnyitása.....	156
Lekérdezés átnevezése.....	156
Lekérdezés SQL nézete .....	157
Összesítő lekérdezések.....	157
Úrlapok .....	158
Úrlapok szerkezete .....	159
Úrlapok létrehozása.....	160
Úrlap létrehozása tündérrel .....	161
Úrlap formázása .....	165
Kép beszúrása fájlból úrlapra .....	171
Úrlap mentése .....	172
Úrlap bezárása .....	172

Úrlap átnevezése.....	173
Úrlaptulajdonságok.....	173
Úrlap megnyitása.....	174
Rekordok kezelése úrlappal .....	174
Rekord módosítása .....	176
Jelentések .....	176
Jelentések létrehozása.....	177
Jelentés készítése tündérral.....	177
Jelentés megnyitása, előállítás.....	181
Jelentés mentése .....	183
Jelentés bezárása .....	183
Jelentés átnevezése.....	183
Jelentés módosítása.....	184
Jelentések nyomtatása.....	184
Oldalbeállítások .....	185
Nyomtató beállítások .....	185
Nyomtatási beállítások ellenőrzése .....	189
Nyomtatás .....	190
<b>IRODALOM .....</b>	<b>192</b>





# ELŐSZÓ

Tisztelt Olvasó!

Gombamód szaporodnak a számítógépek az irodákban és az otthonokban egyaránt. Szinte mindegyik személyi számítógépen – az operációs rendszertől függetlenül – megtalálható valamilyen irodai alkalmazáscsomag, például a szinte egyeduralkodó – bár meglehetősen drága – Microsoft Office, Wordperfect Office, Ability, MagyarOffice vagy a könyvünk tárgyát jelentő, nyílt forráskódú és ingyenesen letölthető EuroOffice.

A minden szokásos irodai tevékenységet felölelő, komplex programcsomagok piacán a Microsoft 1983-ban jelent meg a Worddel, 1985-ben az Excellel, a PowerPoint 1987-ben keletkezett. A programcsomag részei már ekkor igen nagymértékben kapcsolódtak egymáshoz. Az egyre újabb fejlesztések tudatosan törekedtek az együttműködés fokozására. A Microsoft ugyanakkor kisebb képességekkel, de igen használható olcsó irodai programcsomagot is kibocsátott MS Works néven.

Az e programokban alkalmazott megoldások igen hamar „kvázi” szabvánnyá lettek, más fejlesztők is igyekeztek a kipróbált megoldásokat alkalmazni. Ennek igen eltérő szerepű programok esetében az lehet az oka, hogy az adott program kezelése sokkal könnyebben elsajátítható, ha a felhasználói környezet, illetve kezelői felület elemei már máshonnan ismertnek tekinthetők.

Hamarosan megjelentek és szolgáltatásaikban egyre jobban megközelítették a vetélytársak (többek között a Corel, IBM, Novell, Sun) programjai is a Microsoft vezető irodai programcsomagjának lehetőségeit. Ezek közül kiemelkedett az eredetileg német StarOffice, amelynek különlegessége volt a magas fokú integráltság, az alkalmazási terület, a platformok széleskörűsége, illetve ingyenes elérhetősége. Ezt a szoftvert korábban – tizenkét évvel ezelőtt – külön, papíros és elektronikus formában megjelent kötetekben tárgyaltuk.

1999 augusztusában a Sun Microsystems felvásárolta a StarOffice programfejlesztőjét, a hamburgi StarDivision céget, és a program 5.2 verzióját ingyenesen letölthető módon kezdte terjeszteni. 2000 júliusától a Sun nyíltta tette a forráskódot és elindította az OpenOffice.org projektet és fejlesztői közösséget. Közben a zárt forráskódú, kereskedelmi StarOffice csomagot is továbbfejlesztették. Az OpenOffice új fejlesztéseinek jelentős állomása volt az Unicode támogatás beépítése, mely használhatóvá tette nemcsak az eredeti nyolc nyugati nyelven, hanem a legtöbb latin betűs, ázsiai és egyéb nyelven is az OpenOffice.org programot.

A 2003. elején kezdődött 2. verzió fejlesztésekor a Microsoft Office kompatibilitás és a teljesítmény fokozására helyezték a hangsúlyt. A 2. verzió 2005-ben jelent meg.

A 3. verzió, melynek fő újdonságai az Office Open XML formátumú fájlok importálása, a VBA makró és az új ODF 1.2 formátum támogatása, 2008-ban jelent meg. Később a fejlesztést átvette egy újabb mamutcég, az Oracle.

Háromhavonta jelennek meg a hibajavításokat tartalmazó kisebb kiadások pedig az új verziók között, amelyek félévente új funkcionálitással bővítik a programot.

2010. szeptember 28-án az OpenOffice projekt több tagja megalapította a The Document Foundation szervezetet, és létrehozta az OpenOffice.org 3.3 béta változatának egy származtatott változatát. Az új programcsomag létrejöttéhez jelentősen hozzájárul az Oracle által keltett bizonytalanság, amelyben tartani lehetett attól, hogy a vállalat megszünteti az OpenOffice.org projektet, úgy ahogy ezt megtette az OpenSolaris-szal.

A Go-oo projekt szintén megszűnt, támogatva ezzel LibreOffice egységes fejlődését. A projekt által kifejlesztett funkciók beolvadtak a LibreOfficeba. Más OpenOffice változatok szintén beolvadtak a [LibreOffice](#) programcsomagba.

2013-ban jelent meg a LibreOffice 4. verziója. 2015. augusztus 5-én jelent meg az 5.0 verzió, mely a tizedik fő kiadás a projekt indulása óta. Már a LibreOffice 4-et is több mint 80 millió felhasználó telepítette, remélhetőleg még ennél nagyobb sikert is elér az új verzió.

Az EuroOffice OpenOffice és LibreOffice alapokra épülő irodai szoftvercsomag, hazai hozzáadott értékkel, fejlesztéssel. A komplex irodai alkalmazáscsomag minden, napjainkban, az irodákban előforduló feladat megoldását támogatja. Az EuroOffice csomag számos ingyenes és fizetős úgynevezett kiterjesztés modult is tartalmaz, amelyek olyan hozzáadott funkciókat biztosítanak, amelyek a mindennapos irodai munkákat is örömteli élménnyé változtatják.

Szövegszerkesztője a professzionális funkciókkal, jellemzőkkel is rendelkező *Writer*, gazdasági-műszaki számítások, elemzésekhez használható eszköze a *Calc*, bemutatások, előadások látványos és hatásos segítője az *Impress*, adatbázis-kezelője az *Adabas* alapon készített *Base*, vektoros rajzoló programja a *Draw*. A Microsoft Office Equation Editorához hasonló matematikai egyenletszerkesztő a *Math* alkalmazás. Ezek többségéről külön kötetet is írunk, de egy összefoglaló „Biblia” jellegű kiadványt is megjelentetünk.

A programok mindegyike többé-kevésbé írja-olvassa az általánosan elterjedt Microsoft Office 2000-es változatától és más konkurens szoftvertermékekben készített állományokat. A többé-kevésbé azért kell említenünk, mert ha nem használunk az MS Office-ban különleges szolgáltatásokat, extra függvényeket, mezőkódokat, egyes VBA kódokat, bár a StarOffice kereskedelmi verziójában is csak egyes licenckonstrukciókban érhetők el a Microsoft Office-ról való migrálást elősegítő eszközök (például makrókonverter).

Ha kudarcot vallanánk, akkor az importálandó (más Office változattal előállított, de az EuroOfficeba beolvasandó) állományokból távolítsuk el a hibák okát. A Microsoft Office a 2010-es változattól egyébként már kezeli az OpenDocument formátumot is. Az abban mentett anyagok beolvasása már több reménnyel kecsegtet.

A programcsomag saját grafikus felhasználói felülettel rendelkezik, amelyet a máshoz szokott felhasználó nehezen tud megszokni, de lassan meg lehet barátkozni vele. Ugyanis van néhány kimondottan kellemes szolgáltatása is (például az Explorer, a megtekintő, a tündérek vagy a segéd).

Külön érdeme az EuroOffice programcsomagnak, hogy egyaránt fut az elterjedt Microsoft Windows és a LINUX (Ubuntu, SuSE) operációs rendszerek alatt. Ráadásul a programcsomag már most hét-

féle (angol, német, francia, spanyol, olasz, lengyel, magyar) nyelvet támogat.

A könyv szerkezete segít az EuroOffice 2015 titkainak mind mélyebb megismerésében (a könyv megírásakor ez volt a legfrissebb verzió). Az első fejezetben írtuk le a program telepítésével, futtatásával, illetve a különleges, magas fokon integrált felhasználói felülettel kapcsolatos általános tudnivalókat. A következő fejezetek fokozatosan vezetnek be a programok használatába. Ezek már feltételeznek bizonyos – a korábbi fejezetekben ismertetett vagy a gyakorlatban megszerzett – ismereteket, ezért a kezdők számára mindenképpen javasoljuk a könyv olvasását az első fejezetről kezdeni.

Minden további fejezet épít a korábbi részekben taglalt részletekre, fogalmakra, amelyeket az adott, általában az első előfordulási helyen magyarázunk meg.

A leírtak megértéséhez és alkalmazásához különösebb számítástechnikai ismeretekre nincs szükség, elegendő a Windows XP, illetve 7-10 operációs rendszerek vagy későbbi változataik alapfokú ismerete, de reméljük, haszonnal forgathatják a programcsomagot valamilyen (Ubuntu, SuSE) UNIX változaton futtató felhasználók is. Mivel mi a programot a legjobban elterjedt Windows 7-10 operációs rendszer alatt futtatunk, ezt tükrözi szóhasználatunk, a Windowsos szakkifejezések alkalmazása is. Azonban némi asszociativitással ezek szintén alkalmazhatók a többi operációs rendszerekre is.

A könyvet ajánljuk azoknak, akik kényelmesen, gyorsan, tetszetős formában szeretnék elkészíteni dokumentumaikat, amihez ezúton is sok sikert kívánunk. Végezetül: bár könyvünk készítése során a megfelelő gondossággal igyekeztünk eljárni, ez minden bizonnyal nem óvott meg a tévedésektől. Kérem, fogadják megértéssel hibáimat.

Szentendre, 2016. január  
Köszönettel

a szerző.

# KEZDŐ LÉPÉSEK

Ebben a fejezetben az EuroOffice 2015 változatának általános ismertetésére törekszünk. Bemutatjuk a program telepítését, kezelői felületének elemeit, a beviteli perifériák kezelését és az általános, állományokkal kapcsolatos műveleteket (a speciális vonatkozásokra később térünk ki). Az itt bemutatott alapszolgáltatások ismerete feltétlenül szükséges a program működtetéséhez. Itt ismertetjük a segítő és oktató rendszer alkalmazását is.

Az ismertetés további részében dokumentumnak nevezzük az EuroOffice programmal előállított, lemezen tárolt állományt. A Base adatbázis-kezelővel különböző adatbázis-objektumokat használunk, miközben dokumentumokat, jelentéseket is előállítunk. Ezek az állományok is tartalmazhatnak bitképeket, címszerkesztővel készített grafikus szövegeket, képleteket, normál, szöveges bekezdéseket, alakzatokat, alakzatátmeneteket, hatásokat, szimbólumokat, kitöltéseket, táblázatokat, bemutatókat stb. A dokumentum formázása a „végtermék” megjelenésének alakítását jelenti (lapméretek és irányítottság, hasábok, igazítások, szegélyezés, karakterformák, a szöveg különféle kiemelése stb.).

A leírásban a leütendő billentyűket keretezve jelöljük, például: **Enter**. Az egyszerre leütendő billentyűket (a billentyűkombinációkat) a következőképpen jelöljük, például: **Ctrl+B**, a funkcióbillentyűk jele: **F1**...**F12**. Az egyes menük parancsaira menü/parancsnévvel hivatkozunk, például: **Fájl/Bezárás**. Ha egy almenüre hivatkozunk, akkor az almenüt megjelenítő parancsot a következő módon írjuk le, például: **Új ▶**. A parancsokat **vastag** betűvel írtuk. Ugyanígy vastag betűvel jelöljük a párbeszédpaneelen előforduló gombokat is, például: **Megnyitás**, vagy **Mégse**.

## A program környezete

Környezeten mindazon eszközök összességét értjük, amelyek egy program használatát lehetővé teszik. Ezek alapvetően két részre oszthatók: a hardverre (mint a futtató gép és a perifériák együttese) és a szoftverre. E két csoport egyes részei már nem is választhatók szét. Mindenesetre a „vasat”, azaz a számítógépet a szoftver, vagyis a programok üzemeltetik, vezérlik és szabályozzák működését. Ebben a részben a hardverkörnyezetet ismertetjük, a szoftverkörnyezetre és a kezelői felületre később, a program telepítésének leírása után térünk ki. Akkor már ugyanis a leírtakat követhetjük a számítógép képernyőjén, a program futtatása közben.

## Az EuroOffice 2015 rendszerkövetelményei

A Windows 2000 és az ez utáni változatai, a különféle UNIX változatok, amelyek az EuroOffice futtatásának alapkövetelményei, 350 MHz-es Pentiumnál régebbi típusú processzort használó számítógépeken nem futnak, tehát az ilyen operációs rendszereket, környezeteket megkövetelő alkalmazásokhoz legalább ilyen gép kell. A számítógép típusát, összetételét alapvetően az operációs rendszer igénye szabja meg. Az alábbiakban ismertetjük az EuroOffice működtetéséhez éppen elégséges, illetve célszerűen megfelelő PC-összetételeket.

### Microsoft Windows

- Windows XP, Windows Vista, Windows 7-10;
- Pentium-kompatibilis PC (Pentium III, Athlon vagy újabb rendszer ajánlott);
- 256 MB RAM (512 MB RAM ajánlott);
- Legalább 1,5 GB szabad lemezterület a letöltéshez és a telepítéshez (JRE-vel). A telepítés és az ideiglenes fájlok törlése után az EuroOffice kb. 500 MB helyet foglal.
- 1024 × 768 vagy magasabb felbontás 256 színnel.

### Linux (Ubuntu, SuSe)

- Linux kernel 2.6.18 vagy újabb,

- glibc2 2.5 vagy újabb,
- gtk 2.10.4 vagy újabb;
- 256 MB RAM (512 MB RAM ajánlott)
- 1,5 GB szabad lemezterület
- X-szerver 1024 × 768 vagy magasabb felbontással és legalább 256 színnel
- Gnome 2.16 vagy újabb a `gail 1.8.6` és az `at-spi 1.7` csomagokkal (ezek az „akadálymentesítő” funkciókhoz kellenek) vagy ezzel kompatibilis grafikus felület (pl. KDE, többek között).

## Java

Az EuroOffice Javát igénylő funkcióinak használatához minimum 1.5-ös JDK-ra vagy JRE-ra van szükség.

Linuxon az OpenJDK használata javasolt, mert a GCJ Java-változattal problémák vannak.

### Kisegítő lehetőségekhez:

Minden platformra:

Java futtatókörnyezet 1.4.0\_02 / 1.4.1\_01 vagy újabb

Java Access Bridge – a Java Access Bridge letölthető a <http://java.sun.com/products/accessbridge> címről

Linux: A GNOME 2.16 telepítése.

Az elkészített dokumentumokat végső soron ki akarjuk nyomtatni, így az EuroOffice konfigurációjából nem hiányozhat a nyomtató sem. Az írásképmínősége szempontjából a tintasugaras nyomtató a lézerezessel közel egyenértékű, sőt egyes esetekben az olcsóbb lézernyomtatókét felül is múlják, azonban az előbbiek stabilitása és sebessége nem felel meg a professzionális alkalmazás igényének. Ha színesben akarunk nyomtatni, akkor azonban – egyelőre legalábbis – nem látszik jobb (olcsóbb) megoldás a tintasugaras nyomtatóknál.

Az igen elterjedt mátrixnyomtatók általában akkor alkalmazandók, ha az ütéses elven működő nyomtatás előnyét ki tudjuk használni. Ez mindmáig az átütő leporellópapírt használó többpéldányos nyomtatás területe. A leporellópapírokat erre a célra gyártják előre nyomtatott űrlapként is (például számla vagy egyéb bizonylat). A mátrixnyomtatók egyéb előnyökkel is rendelkeznek, mint az olcsóság, az alacsony fajlagos nyomtatási költség, megbízhatóság, né-

mely típusnál a megerőltető hálózati igénybevételre alkalmasság. Ezzel szemben általában zajosak és az írásminőségük sem felel meg minden célra.

A nyomtató többletköltségét csökkenthetjük, ha irodánkban több szövegszerkesztő és egyéb, a nyomtatót használó rendszer működik, ugyanis célszerű, ha egy nyomtató több számítógépet szolgál ki. A professzionális konfigurációhoz lézernyomtató szükséges, ez alapszinten ma már olcsónak tekinthető eszköz (a megfelelő minőségű és teljes oldalra kiterjedő grafikák nyomtatásához ezek memóriáját is bővíteni kell). Drágább változataik alkalmasak a PostScript, színes, kétoldalas, esetleg A3 méretű nyomtatásra is. Különleges kiállításúak a többfunkciós eszközök, amelyek a nyomtatási minőségben kisebb engedményei mellett biztosítják a nyomtató fénymásolóként, faxként, lapolvasóként való használatát is.

## Letöltési lehetőségek

Az EuroOffice 2015 programcsomag legújabb teljes funkcionalitású, de 30 napig érvényes változatában ingyenesen letölthető a következő webhelyről:

<http://multiracio.hu/index.php?lang=hu&style=eurooffice&page=eo> .

Megjegyezzük, hogy a korlátozás nélküli, teljes verzió ára is csak 35 euro. A Java futtató környezet telepítőjét (legújabb verziószáma Version 8 Update 66) például a

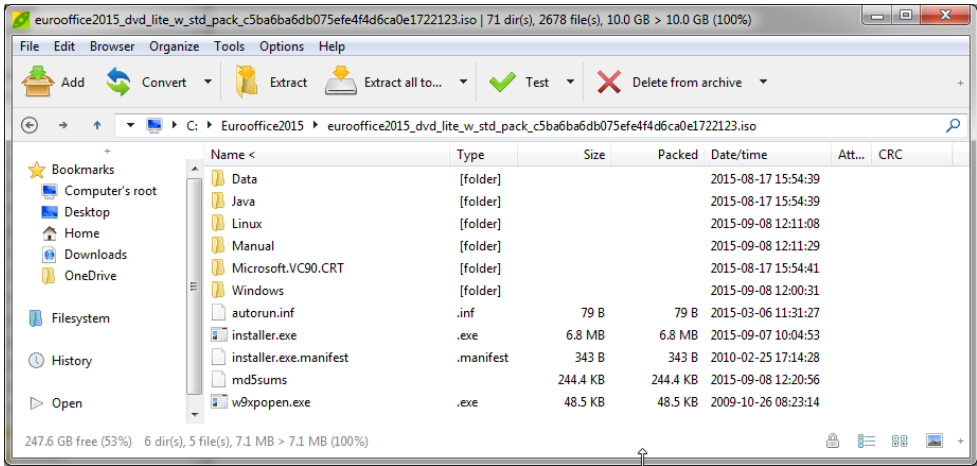
[http://www.java.com/en/download/windows\\_xpi.jsp?locale=en](http://www.java.com/en/download/windows_xpi.jsp?locale=en) címről tölthetjük le.

## A program telepítése

A programtelepítés lépései:

1. A letöltött vagy DVD lemezen kapott ISO lemezképet telepítő lemezre kell írni vagy csatolni (például Deamon Tools vagy zip) programmal.
2. A megnyitott telepítőkészlet (tartalma a következő ábrán) kitömörítendő. Ehhez a szükséges mappákat húzzuk át a fájlkezelőben egy erre a célra létrehozott új mappába! Ugyanakkor a telepítés indítható a kitömörítés nélkül is.

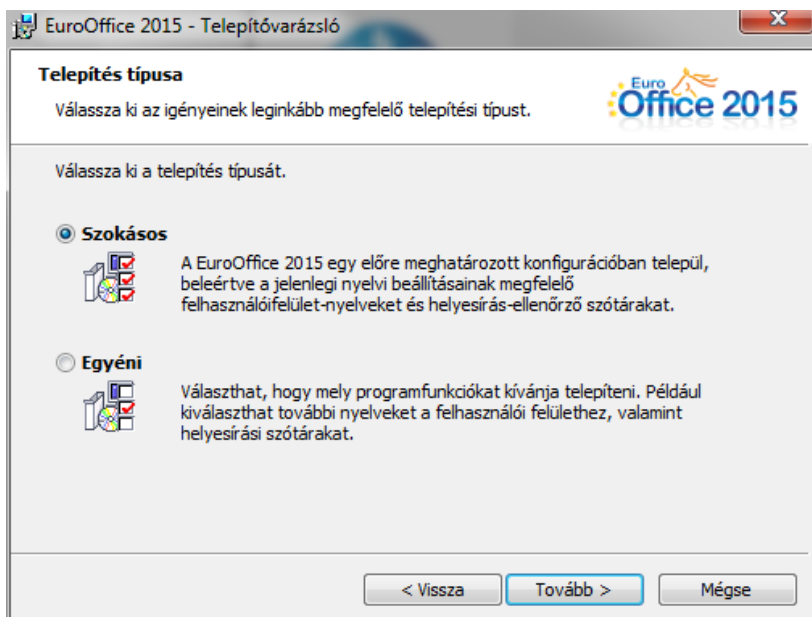




1-1. ábra. A telepítőkészlet tartalma

3. A telepítés az *Installer.exe* alkalmazás futtatásával indítható, vagy ha valamilyen probléma akad, válasszuk a megfelelő nyelvi változat telepítőjét a *Linux* vagy *Windows* mappákból. Itt keressük meg a telepítő programot (*EuroOffice\_2015\_Win\_x86\_en-US\_hu\_de\_it\_fr\_pl\_es.msi*), majd kettős kattintással, vagy helyi menüje **Futtatás rendszergazdaként** parancsával indítjuk el. Ha nem rendszergazdaként használjuk a gépet, akkor a következő párbeszédpanelen engedélyezzük a rendszergazdai használatot! Ez a használat így csak a telepítés idejére érvényes.
4. Az **EuroOffice 2015 Telepítővarázsló** párbeszédpanelen, a szükséges lemezterület kiszámítását (ellenőrzését) követően, kattintsunk a **Tovább** gombra!
5. A következő párbeszédpanelen válasszuk a **Szokásos** választókapcsolót (az általában használt elemek és a jelenlegi nyelvi konfigurációnak megfelelő telepítéshez), vagy az **Egyéni** rádiógombot (a telepítés testre szabásához, lásd az 1-2. ábrát).
6. Ha a 3. lépésben az **Egyéni** telepítési módot választottuk, akkor az **Egyéni telepítés** párbeszédpanelen állítsuk be a telepítés helyét a **Módosítás** gombra kattintva (lásd az 1-3. ábrát)! Olyan mappát adjunk meg, amelyen legalább 650 MB szabad terület van. Ha a rendszermeghajtón (a Windowst tartalmazó

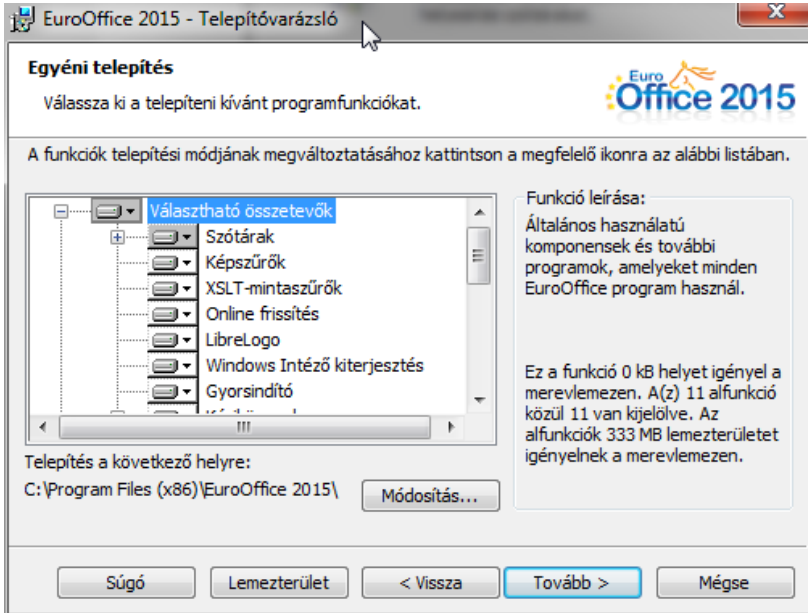
meghajtón) ennél kevéssel (értsd egy-két gigabájtal) van több, akkor mindenképpen válasszunk másik meghajtót, mert a Windows számára előbb-vagy utóbb kevés lesz a hely... A párbeszédpanel jobb oldalán találunk egy ismertetést a telepítésre kijelölt és a választható funkciókról. A bal oldali listapanelben fehér színű gombokkal jelennek meg azok a funkciók, komponensek, amelyek teljes egészében a számítógépre települnek. Szürkén jelennek meg azok a gombok, amelyekhez kapcsolt funkciók csak részben települnek. A többi jelzés és a telepítési lehetőségek közötti választás akkor jelenik meg, ha egy ilyen gombra kattintunk. Választhatjuk a helyi merevlemezre, vagy hálózati meghajtóra telepítését az aktuális ágnak, valamint az ágból kiinduló összes többi ágnak, alfunkciónak, vagy a telepítés kizárását.



1-2. ábra. Kiválasztjuk a telepítés módját

7. Kattintsunk a **Tovább** gombra!
8. A **Fájltípus** párbeszédpanelen jelölőnégyzetekkel adjuk meg, ha a Microsoft Word, Excel, PowerPoint fájljainak alapértelmezett kezelőjéül az EuroOffice programot választjuk. Ha a

Microsoft programokat továbbra is használjuk, akkor inkább hagyjuk üresen ezeket a jelölőnégyzeteket!



1-3. ábra. Megadjuk a telepítendő komponenseket

9. Kattintsunk a **Tovább** gombra!
  10. Az utolsó beállító párbeszédpanelen jelölőnégyzet kiválasztásával kérhetjük az indító parancsikont elhelyezését az asztalon (ezt, és a Tálcán, vagy a Start menüben megjelenő parancsikont később is beállíthatjuk), illetve a program automatikus indítását a rendszertöltés (gép indítása) után. A telepítés indításához kattintsunk a **Telepítés** gombra!
  11. Ha a telepítő kéri, akkor engedélyezzük a futtatást rendszergazdaként!
  12. Ha szükséges zárjuk be a kijelzett használatban lévő fájlokat!
  13. A program ezt követően telepíti a programot a megadott meghajtóra, mappába. Végül kattintsunk a **Befejezés** gombra!
  14. Az első futtatás előtt indítsuk újra a gépet!
- Hasonlóan telepíthető a súgó is a megfelelő telepítővel, például Windowshoz: az *EuroOffice\_2015\_Win\_x86\_helppack\_hu.msi* futtatásával.