



Biblia

Dr. Péter Kristóf

Mercator
Súdió

Minden jog fenntartva, beleértve bárminemű sokszorosítás, másolás és közlés jogát is.

Kiadja a Mercator Stúdió
Felelős kiadó a Mercator Stúdió vezetője
Lektor: Pétery Tamás
Szerkesztő: Pétery István
Műszaki szerkesztés, tipográfia: Dr. Pétery Kristóf

ISBN 978-963-365-613-6

© Dr. Pétery Kristóf PhD, 2016
© Mercator Stúdió, 2016

Mercator Stúdió Elektronikus Könyvkiadó
2000 Szentendre, Harkály u. 17.
www.akonyv.hu és www.peterybooks.hu
T: 06-26-301-549
06-30-30-59-489

TARTALOM

TARTALOM	3
ELŐSZÓ	33
KEZDŐ LÉPÉSEK	37
A program környezete	38
Az EuroOffice 2015 rendszerkövetelményei.....	38
Letöltési lehetőségek.....	40
A program telepítése	40
A program módosítása, eltávolítása	44
A billentyűzet	44
Az egér	48
A program indítása	50
A segítség.....	56
A súgó tartalomjegyzéke	58
A súgó tárgymutatója.....	58
Keresés a súgóban.....	59
Tippek.....	60
Részletes tippek	60
A névjegy	61
A program szoftverkönyezete, ablakai	62
Az asztal	62
Az alkalmazásablak	63
Dokumentumablak	66
Címsor	67
A menüsor	68
Állapotsor	68
Az eszköztár	69

Az eszköztárak megjelenítése	73
Oldalsáv.....	74
Párbeszédpanelek és parancsok	75
Állománykezelés.....	76
Új állomány létrehozása	78
Office fájlok megnyitása és mentése.....	80
Meglévő dokumentum megnyitása	83
Fájlok szűrése	90
Állományok keresése	91
Dokumentumok ismételt betöltése	97
Fájltípusok	97
Állományok lezárása	99
A dokumentum tárolása	100
Változatok kezelése.....	102
Dokumentum-helyreállítás.....	103
Állományok törlése	104
Állományok tulajdonságai.....	105
Állományok postázása, másolása	106
A munka befejezése	107
SZÖVEGSZERKESZTÉS	109
A Writer képernyő.....	110
Writer eszköztár.....	114
Megjelenítési üzemmódok	116
Normál nézet	117
Nyomtatási elrendezés nézet	117
Teljes képernyős nézet.....	118
Web nézet	118
Nyomtatási kép nézet	119
Alapszolgáltatások.....	122
Kurzormozgatás	122
Szövegírás, javítás	123
Szövegkijelölés.....	126

Vágás és áthelyezés	128
Keresés a szövegben	129
Szövegrészek cseréje.....	136
Automatikus javítás és kiegészítés	136
Szerkesztőparancs ismétlése	146
Szerkesztőparancs visszavonása.....	146
Navigálás a dokumentumban	146
A dokumentum formázása.....	150
Karakterformák	151
Bekezdésformák.....	160
Szegélyek a bekezdések körül	169
A bekezdés háttere.....	172
Tabulátorok beállítása	173
Iniciálé	176
Felsorolásjelölés és számozás	177
Szakaszok, fejezetek formátuma.....	182
Lap- és margóbeállítás	189
Fejléc, lábléc, láb- és végjegyzet.....	190
Laptördelés szabályozása	194
Törések	195
Keretek kezelése	196
Úszó keretek.....	200
Objektumok kezelése	201
Hiperhivatkozás beillesztése	201
Különleges karakterek beillesztése	202
Megjegyzések beillesztése	203
Könyvjelzők beillesztése	204
Mezők kezelése.....	205
Grafika kezelése.....	207
A címszerkesztő használata	209
Képletek beillesztése	211
Táblázatkezelés.....	212

OLE objektumok beillesztése	217
A MUNKA GYORSÍTÁSA	219
Stílusok kezelése.....	219
A stíluskezelő	223
A stílus érvényesítése.....	223
Új stílus létrehozása	224
A stílusok módosítása	227
Egyéni stílus törlése.....	228
Sablonműveletek	228
Automatikusan készülő jegyzékek	229
Tárgymutató	230
Tárgyszó megjelölése.....	231
A tárgyszóbejegyzés módosítása	233
A tárgymutató létrehozása.....	234
A tárgymutató létrehozása konkordancia fájlból	236
A tárgymutató formája	237
Bibliográfiai hivatkozások kezelése	240
Tartalomjegyzék	243
Tartalomjegyzék-cím megjelölése	243
A tartalomjegyzék létrehozása.....	244
A tartalomjegyzék formája	246
A jegyzékek frissítése	246
Nyelvi szolgáltatások	247
Körlevelezés	252
A körlevelek elemi részei.....	252
A körlevelek létrehozása.....	253
KITERJESZTÉSEK.....	258
Adaptív felület.....	259
EuroOffice szótár.....	260
EuroOffice helyesírás-ellenőrző.....	262
EuroOffice szinonima szótár.....	264

Egyéb kiterjesztések.....	266
TÁBLÁZATKEZELÉS	267
Fogalmak magyarázata	268
Az alkalmazásablak	269
Az eszköztár	272
Az eszköztárak megjelenítése	276
TÁBLÁZATOK HASZNÁLATA	279
A Calc kezelőeszközei.....	279
Számolótáblák kezelése	281
A cellák.....	281
Mozgás a cellák között, kijelölések.....	282
Adatbevitel és szerkesztés	285
Automatikus kitöltés.....	286
Automatikus számolás.....	288
Cellatartalom megadása csoportos kitöltéssel	289
Cellák feltöltése sorozattal.....	292
Cellák kitöltése képletekkel	295
Kitöltés egyéni lista elemeivel.....	298
Cellák beszúrása	300
Cellák törlése.....	301
Cellatartalom vagy formátum törlése	302
Adatok érvényesítése	303
Korlátozás nélküli bevitel	306
Egész szám korlátozás.....	307
Az adatérvényesítés műveletei.....	307
Tizedestört korlátozás	308
Dátumkorlátozás.....	308
Időkorlátozás	308
Szöveg hossz-korlátozás.....	308
Hibajelzés beállítása.....	309
Számítási műveletek	310

Hivatkozások	311
Automatikus névadás	312
Tetszőleges név adása.....	313
Név beillesztése	315
Nevek felismerése címkésként.....	315
Címkék létrehozása	316
Hivatkozásoperátorok.....	318
A képletek alkalmazása	319
A képletek szintaxisa	319
Hibakódok	322
Képletek operátorai	325
Számítási műveleti operátorok	325
Összehasonlító műveleti operátorok	325
Szöveges operátor	326
Hivatkozási operátorok	326
Munkalapfüggvények.....	326
A függvények használata	327
A beépített függvények.....	329
A Calc függvényei.....	329
Adatbázis függvények	330
Feladat – név adása	332
AB.ÁTLAG	332
AB.DARAB – DCOUNT	333
AB.DARAB2 – DCOUNTA.....	334
AB.MAX – DMAX.....	334
AB.MEZŐ – DGET	334
AB.MIN – DMIN	334
AB.SZÓRÁS – DSTDEV	335
AB.SZORÁS2 – DSTDEVP	335
AB.SZORZAT – DPRODUCT.....	335
AB.SZUM – DSUM	335
AB.VAR – DVAR	336

AB.VAR2 – DVARP	336
Dátum és idő függvények	336
DÁTUM(év;hónap;nap) – DATE	336
DÁTUMÉRTÉK(dátum_szöveg)	337
DÁTUMTÓLIG(kezdő_dátum;befejező_dátum; intervallum)	337
DAYS(befejező_dátum;kezdő_dátum)	337
DAYSINMONTH(dátum).....	338
DAYSINYEAR(dátum)	338
EASTERSUNDAY(év)	338
EDATE(kezdő_dátum; hónapok).....	338
EOMONTH(kezdő_dátum; hónapok).....	338
ÉV(dátumérték) – YEAR.....	338
HÉT.NAPJA(dátumérték;típus) – WEEKDAY	339
HÓNAP(dátumérték) – MONTH	339
IDŐ(óra; perc; mperc) – TIME	339
IDŐÉRTÉK(szöveg).....	339
ISLEAPYEAR(dátum).....	340
KALK.MUNKANAP.INTL(kezdő_dátum; napok; hétvége; ünnepek).....	340
MA() – TODAY	341
MONTHS(kezdő_dátum;befejező_dátum;típus).....	342
MOST() – NOW	342
MPERC(idő)	342
NAP(dátumérték) – DAY	342
NAP360(kezdő_dátum;befejező_dátum;típus).....	342
NETWORKDAYS(kezdet;vég;ünnepek).....	343
ÓRA(időérték) – HOUR	343
ÖSSZ.MUNKANAP.INTL(kezdő_dátum; vég_dátum; ünnepek).....	344
PERC(időérték) – MINUTE	345
WEEKNUM(dátumérték;vissza_típus).....	346
WEEKNUM_ADD(dátumérték;vissza_típus)	346
WEEKS(kezdő_dátum;befejező_dátum;típus)	346

WEEKSINYEAR(dátumérték).....	346
WORKDAY(kezdet;napok;ünnepek)	347
YEARFRAC(kezdet;vég;módszer).....	347
YEARS(kezdő_dátum;befejező_dátum;típus).....	348
Pénzügyi függvények.....	348
ACCRINT.....	349
ACCRINTM.....	351
AMORDEGRC.....	352
AMORLINC.....	354
BMR.....	355
COUPDAYBS	357
COUPDAYS	358
COUPDAYSNC	358
COUPNCD	359
COUPNUM	360
COUPPCD.....	360
CUMIPMT	361
CUMIPMT_ADD	362
CUMPRINC	363
CUMPRINC_ADD.....	363
DISC.....	364
DOLLARDE	365
DOLLARFR	365
DURATION.....	365
DURATION_ADD	366
ÉCSRI.....	367
EFFECT_ADD	368
EFFECTIVE.....	368
FVSCHEDULE	369
INTRATE	369
JBÉ.....	370
KCS2.....	370

KCSA.....	371
LCSA.....	372
LRÉSZLETKAMAT.....	372
MDURATION.....	373
MÉ.....	373
MEGTÉRÜLÉS.....	374
NMÉ.....	375
NOMINAL.....	376
NOMINAL_ADD.....	376
ODDFPRICE.....	377
ODDFYIELD.....	378
ODDLPRICE.....	379
ODDLYIELD.....	380
PER.SZÁM.....	381
PRÉSZLET.....	382
PRICE.....	383
PRICEDISC.....	384
PRICEMAT.....	384
RÁTA.....	385
RECEIVED.....	386
RÉSZLET.....	387
RRÉSZLET.....	388
RRI.....	389
SYD.....	390
TBILLEQ.....	390
TBILLPRICE.....	391
TBILLYIELD.....	391
XIRR.....	392
XNPV.....	393
YIELD.....	394
YIELDDISC.....	394
YIELDMAT.....	395

Információ függvények	396
CELLA	396
CURRENT	399
FORMULA	400
HIÁNYZIK	400
HIBA	400
HIBÁS	401
HIVATKOZÁS	401
INFO	401
ISEVEN_ADD	402
ISFORMULA	402
ISODD_ADD	402
LOGIKAI	403
N	403
NEM.SZÖVEG	403
NINCS	404
SZÁM	404
SZÖVEG-E	404
TÍPUS	404
ÜRES	405
Logikai függvények	405
ÉS(állítás1;állítás2;...)	406
HA(állítás;igaz_érték;hamis_érték)	407
HAHIÁNYZIK	408
HAHIBA	408
HAMIS	408
IGAZ	408
NEM(állítás)	408
VAGY(állítás1;állítás2;...)	409
XOR	410
Feladat – Logikai függvények	410
Matematikai és trigonometriai függvények	411

ABS(szám)	411
ACOSH(szám).....	412
ACOT(szám).....	412
ACOTH(szám).....	413
ARCCOS(szám)	413
ARCTAN(szám).....	413
ARCTAN2(szám).....	413
ARCSIN(szám)	414
ASINH(szám).....	414
ATANH(szám)	415
BITAND(szám_1; szám_2).....	415
BITLSHIFT(szám; eltolás)	415
BITOR(szám1; szám2)	415
BITRSHIFT(szám; eltolás).....	416
BITXOR(szám1; szám2).....	416
COMBINA(szám_1; szám_2)	416
CONVERT(szöveg1; szöveg2).....	417
COS(szám).....	417
COSH(szám)	417
COT(szám).....	418
COTH(szám)	418
CSC(szám).....	418
CSCH(szám)	418
CSONK(szám; hány_jegy).....	419
ELŐJEL(szám)	420
EUROCONVERT.....	420
FAKT(szám)	421
FOK(szám)	421
GCD(szám1; szám2; ...)	421
GCD_ADD(szám1; szám2; ...).....	422
GYÖK(szám)	422
HATVÁNY(szám; hatvány)	423

INT(szám).....	423
ISEVEN(érték).....	424
ISO.PLAFON(szám; növekmény).....	424
ISODD(érték).....	425
KERÉK(szám; hány_jegy).....	425
KERÉK.FEL(szám; hány_jegy).....	425
KERÉK.LE(szám; hány_jegy).....	426
KITEVŐ(szám).....	426
KOMBINÁCIÓK(elemszám; kiválasztva).....	427
LCM(szám1; szám2; ...).....	427
LCM_ADD(szám1; szám2; ...).....	428
LN(szám).....	428
LOG(szám; alap).....	429
LOG10(szám).....	429
MARADÉK(szám; osztó).....	430
MROUND(szám;n).....	430
MULTINOMIAL(szám1; szám2;...).....	430
NÉGYZETÖSSZEG(szám1; szám2;...).....	431
PADLÓ(szám; pontosság; mód).....	431
PADLÓ.PONTOS(szám; növekmény).....	432
PÁRATLAN(szám).....	432
PÁROS(szám).....	432
PI().....	433
PLAFON(szám; pontosság; mód).....	433
PLAFON.PONTOS(szám; növekmény).....	434
QUOTIENT(számláló; nevező).....	434
RADIÁN(szög).....	434
RANDBETWEEN(alsó_érték; felső_érték).....	434
RÉSZÖSSZEG(függv_szám; hiv1; hiv2; ...).....	435
SEC(szám).....	435
SECH(szám).....	436
SERIESSUM(x; n; m; koeficiensek).....	436

SIN(szám).....	437
SINH(szám)	437
SQRTPI(szám)	437
SZORZAT(szám1; szám2; ...)	437
SZUM(szám1; szám2; ...).....	438
SZUMHA(tartomány; kritérium; tagok).....	439
SZUMHATÖBB.....	440
TAN(szám)	441
TANH(szám).....	442
VÉL()	442
Adattömb függvények.....	443
Tömbképletek használata.....	444
Tömbképletek létrehozása	445
Helyi tömbkonstansok használata képletekben.....	446
Tömbképletek szerkesztése	446
Tömbhivatkozások másolása	447
Feltételes tömbszámítások.....	447
GYAKORISÁG(adattömb; csoport).....	448
Feladat – Tömbképletek	449
INVERZ.MÁTRIX(tömb).....	450
LIN.ILL(y_adatok; x_adatok; konstans; stat)	450
LOG.ILL(y_adatok; x_adatok; konstans; stat)	454
MDETERM(tömb)	456
MSZORZAT(tömb1; tömb2)	456
MUNIT(méret).....	457
NÖV(y_adatok; x_adatok; új_x_adatok; típus)	457
SZORZATÖSSZEG(tömb1; tömb2; tömb3; ...)	458
SZUMX2BÖLY2(x_tömb; y_tömb).....	459
SZUMX2MEGY2(x_tömb; y_tömb).....	459
SZUMXBÖLY2(x_tömb; y_tömb).....	460
TRANSZPONÁLÁS(tömb).....	460
TREND(ismert_y; ismert_x; új_x; konstans).....	461

Statisztikai függvények	463
ÁTL.ELTÉRÉS(szám1; szám2; ...)	463
ÁTLAG(szám1; szám2; ...)	463
ÁTLAGA(szám1; szám2; ...)	464
ÁTLAGHA(tartomány; feltétel...)	464
ÁTLAGHATÖBB(átlagtartomány; feltételtartomány1; feltétel1 ...)	465
B(kísérletek; sp; k_1; k_2)	466
BÉTA.ELOSZLÁS(x; alfa; béta; A; B)	467
BINOM.ELOSZLÁS(sikeresek; kísérletek; sp; c)	467
BINOM.INVERZ(kísérletek; siker; alfa)	468
CHISQDIST(x; szfok; eloszlásfv)	469
CHISQINV(valószínűség; szabadságfok)	469
CSÚCSOSSÁG(szám1; szám2; ...)	470
DARAB(érték1; érték2; ...)	470
DARAB2(érték1; érték2; ...)	471
ELŐREJELZÉS(x; y_adatok; x_adatok)	471
EXP.ELOSZLÁS(x; lambda; eloszlásfv)	472
F.ELOSZLÁS(x; szfok1; szfok2)	473
F.ELOSZLÁS.JOBB(x; szfok1; szfok2)	473
F.INVERZ(valószínűség; szfok1; szfok2)	474
F.INVERZ.JOBB(valószínűség; szfok1; szfok2)	474
F.PRÓBA(tömb1; tömb2)	475
FERDESÉG(szám1; szám2; ...)	476
FISHER(x)	476
GAMMA.ELOSZL(x; alfa; béta; eloszlásfv)	477
GAMMA.INVERZ(valószínűség; alfa; béta)	477
GAMMALN(x)	478
GAUSS(x)	478
HARM.KÖZÉP(szám1; szám2; ...)	478
HIPERGEOM.ELOSZLÁS	479
INVERZ.BÉTA(valószínűség; alfa; béta; A; B)	479

INVERZ.F(x; szabadságfok1; szabadságfok2)	480
INVERZ.FISHER(y)	481
INVERZ.GAMMA(szám; alfa; béta)	481
INVERZ.KHI(valószínűség; szabadságfok)	482
INVERZ.LOG.ELOSZLÁS(x; középérték; szórás)	482
INVERZ.NORM(x; középérték; szórás)	483
INVERZ.STNORM(valószínűség).....	483
INVERZ.T(valószínűség; szabadságfok)	484
KHI.ELOSZLÁS(szám; szabadságfok)	484
KHI.PRÓBA(tényleges; várható)	485
Feladat – Függetlenségvizsgálat	485
Feladat – Homogenitásvizsgálat.....	486
KICSI(tömb; k)	487
KORREL(tömb1; tömb2)	488
KOVAR(tömb1; tömb2).....	488
KRITBINOM(kísérletek; sikeres; alfa).....	489
KVARTILIS(tömb; kvart)	489
KVARTILIS.KIZÁR(tömb; kvart).....	490
KVARTILIS.TARTALMAZ(tömb; kvart).....	491
LOG.ELOSZLÁS(x; középérték; szórás)	492
MAX(szám1; szám2; ...)	492
MAX2(szám1; szám2; ...)	493
MEDIÁN(szám1; szám2; ...)	493
MEGBÍZHATÓSÁG(alfa; szórás; méret)	493
MEGBÍZHATÓSÁG.NORM(alfa; szórás; méret)	494
MEGBÍZHATÓSÁG.T(alfa; szórás; méret)	495
MEREDEKSÉG(ismert_y; ismert_x).....	495
MÉRTANI.KÖZÉP(szám1; szám2; ...).....	496
METSZ(ismert_y; ismert_x)	496
MIN(szám1; szám2, ...).....	497
MIN2(szám1; szám2, ...).....	497
MÓDUSZ(szám1; szám2, ...).....	498

MÓDUSZ.EGY(szám1; szám2, ...)	498
MÓDUSZ.TÖBB(szám1; szám2, ...)	498
NAGY(tömb; k)	499
NEGBINOM.ELOSZL(x; r; valószínűség)	499
NORM.ELOSZL(x; középérték; szórás; eloszlásfv)	500
NORM.INVERZ(valószínűség; középérték; szórás)	501
NORM.S.ELOSZLÁS(z; eloszlásfv)	501
NORM.S.INVERZ(valószínűség)	502
NORMALIZÁLÁS(x; középérték; szórás)	502
PEARSON(tömb1; tömb2)	502
PERCENTILIS(tömb; k)	503
PERCENTILIS.KIZÁR(tömb; k)	504
PERCENTILIS.TARTALMAZ(tömb; k)	504
PERMUTATIONA(elemszám; választott_elemek)	505
PHI(szám)	505
POISSON(x; középérték; eloszlásfv)	505
RÉSZÁTLAG(tömb; százalék)	506
RNÉGYZET(ismert_y; ismert_x)	507
SKEWP(szám1; szám2; ...)	507
SORSZÁM(szám; hiv; sorrend)	508
SQ(szám1; szám2; ...)	508
STHIBAYX(ismert_y; ismert_x)	509
STNORMELOSZL(ismert_y; ismert_x)	509
SZÁZALÉKRANG(tömb; x; pontosság)	509
SZÁZALÉKRANG.KIZÁR(tömb; x; pontosság)	510
SZÁZALÉKRANG.TARTALMAZ(tömb; x; pontosság)	511
SZÓR.M(szám1; szám2; ...)	511
SZÓR.S(szám1; szám2; ...)	512
SZÓRÁS(szám1; szám2; ...)	512
SZÓRÁSA(szám1; szám2; ...)	512
SZÓRÁSP(szám1; szám2; ...)	513
SZÓRÁSPA(szám1; szám2; ...)	513

T.ELOSZLÁS(x; szabadságfok; szél)	514
T.ELOSZLÁS.2SZ(x; szabadságfok)	514
T.ELOSZLÁS.JOBB(x; szabadságfok)	515
T.INVERZ(valószínűség; szabadságfok)	515
T.INVERZ.2SZ(valószínűség; szabadságfok)	516
T.PRÓBA(tömb1; tömb2; szél; típus)	516
VALÓSZÍNŰSÉG(adatok; val; alsó; felső).....	517
VAR(szám1; szám2; ...).....	518
VAR.M	518
VAR.S.....	518
VARA(szám1; szám2; ...)	519
VARIÁCIÓK	519
VARP	520
VARPA	520
WEIBULL(x; alfa; béta; eloszlásfv)	521
Z.PRÓBA.....	521
Munkafüzet függvények.....	522
Reguláris kifejezések.....	522
CÍM(sor; oszlop; típus; a1; munkalap)	526
DDE("kiszolgáló"; "fájl"; "tartomány"; mód).....	527
FKERES(keresett; tábla; oszlop; rendezett)	527
GETPIVOTDATA.....	530
HIBA.TÍPUS(hivatkozás)	532
HIPERHIVATKOZÁS(URL; szöveg)	532
HOL.VAN(keresett; tábla; egyezés).....	533
INDEX(hivatkozás; sor; oszlop; terület)	534
INDIREKT(hivatkozás; a1).....	536
KUTAT(keresett;tartomány;eredmény).....	536
OFSZET(hiv; sorok; oszlopok; mag; szél)	538
OSZLOP(hivatkozás).....	539
OSZLOPOK(tömb)	540
SHEET(hivatkozás)	540

SHEETS(hivatkozás).....	540
SOR(hivatkozás).....	541
SOROK(tömb).....	541
STYLE("stílus"; idő; "stílus_2").....	541
TERÜLET(hivatkozás).....	542
VÁLASZT(index; érték1; érték2;...).....	542
VKERES(keresett; tábla; sor; rendezett).....	543
Szövegfüggvények.....	544
ARABIC(szöveg).....	544
ASC(szöveg).....	544
AZONOS(szöveg1; szöveg2).....	545
BAL(szöveg; hányat).....	545
BAL2(szöveg; hányat).....	545
BASE(szám; számrendszer; minimális_hossz).....	546
CSERE(régi; honnan; hossz; új).....	546
DECIMAL("szöveg"; számrendszer).....	547
ÉRTÉK(szöveg).....	547
FIX(szám; tizedesek; nincs_pont).....	548
FORINT(szám; tizedesek).....	548
HELYETTE(szöveg; régi; új; melyiket).....	548
HOSSZ(szöveg).....	549
HOSSZ2(szöveg).....	549
JIS(szöveg).....	549
JOBB(szöveg; betűszám).....	550
JOBB2(szöveg; betűszám).....	550
KARAKTER(szám).....	550
KISBETŰ(szöveg).....	551
KÓD(szöveg).....	551
KÖZÉP(szöveg; honnan; darab).....	551
KÖZÉP2(szöveg; honnan; darab).....	552
NAGYBETŰS(szöveg).....	552
ÖSSZEFŰZ(szöveg1; szöveg2; ...).....	552

RÓMAI(szám; mód).....	552
ROT13(szöveg)	553
SOKSZOR(szöveg; hányszor).....	553
SZÖVEG(érték; formátum).....	553
SZÖVEG.KERES(keresett; szöveg; kezdet).....	554
SZÖVEG.TALÁL(keresett; szöveg; kezdet).....	554
T(érték).....	555
TISZTÍT(szöveg).....	556
TNÉV(szöveg)	556
TRIM(szöveg)	556
UNICHAR(szám)	557
UNICODE(szöveg)	557
Kiegészítő függvények.....	557
BESSELI(x; n)	557
BESSELJ(x; n).....	558
BESSELK(x; n)	558
BESSELY(x; n)	558
BIN2DEC(szám)	559
BIN2HEX(szám; jegyek)	559
BIN2OCT(szám; jegyek).....	560
COMPLEX(valós; képzetes; képz_jel).....	560
CONVERT_ADD(szám; miből; mibe)	561
DEC2BIN(szám; jegyek).....	562
DEC2HEX(szám; jegyek)	562
DEC2OCT(szám; jegyek)	563
DELTA(szám1; szám2)	564
ERF(alsó_határ; felső_határ)	564
ERFC(alsó_határ).....	565
HEX2BIN(szám; jegyek).....	565
HEX2DEC(szám).....	566
HEX2OCT(szám; jegyek)	566
IMABS(k_szám).....	567

IMAGINARY(k_szám).....	567
IMARGUMENT(k_szám)	567
IMCONJUGATE(k_szám).....	568
IMCOS(k_szám)	568
IMCOSH(k_szám).....	568
IMCOT(k_szám)	569
IMCSC	569
IMCSCH	569
IMDIV(k_szám1; k_szám2).....	570
IMEXP(k_szám).....	570
IMLN(k_szám)	570
IMLOG10(k_szám)	571
IMLOG2(k_szám)	571
IMPOWER(k_szám; szám).....	571
IMPRODUCT(k_szám1; k_szám2; ...).....	572
IMREAL(k_szám)	572
IMSEC	572
IMSECH.....	573
IMSIN(k_szám).....	573
IMSINH	573
IMSQRT(k_szám).....	574
IMSUB(k_szám1, k_szám2)	574
IMSUM(k_szám1; k_szám2; ...).....	574
OCT2BIN(szám; jegyek).....	575
OCT2DEC(szám)	575
OCT2HEX(szám; jegyek)	576
Egyéni függvények	576
Feladat – Adószámítás	577
Diagramok készítése	579
Diagramtípusok	580
Diagram létrehozása	581
Diagram törlése	585

Diagram formázása	586
Képek beszúrása	586
Munkalapok műveletei	588
Oszlopok és sorok beszúrása, törlése	588
Cellák beszúrása és törlése	590
Munkalapok beszúrása, törlése	591
Munkalapok átnevezése	592
Munkalapok áthelyezése, másolása	593
Munkalapok csoportos használata	594
Listák, adatbázisok kezelése	595
Adatbázis felépítése	595
Adatbázis létrehozása, feltöltése	596
Rekordok szűrése	596
Az AutoSzűrő üzemmód használata	596
Normál szűrés	598
Összetett szűrés	601
Sorba rendezés	603
Adatbázis (kimutatás) Varázsló	605
További lehetőségek	608
Megjegyzések	608
Keresés és csere	609
Írányított beillesztés	611
Célérték keresés	613
Feladat – Célérték keresés	614
Nyomatási beállítások	615
A nyomtatási terület meghatározása	615
Oldalbeállítás	616
Oldal	617
Margók	617
Szegélyek	618
Háttér	619
Élőfej és élőláb	620

Lap	622
Oldaltörések elhelyezése	623
KITERJESZTÉSEK.....	625
EuroOffice szótár.....	625
EuroOffice vonalkód	627
Térképes diagram.....	628
EuroOffice optimalizáló.....	632
Egyéb kiterjesztések.....	632
BEMUTATÓ KÉSZÍTÉS.....	633
Üres bemutató létrehozása	633
Előadás készítés sablon alapján	639
Az előadás-tervező tündér.....	640
Új bemutató készítése létező bemutatóból.....	643
Mentés weblapként.....	644
BEMUTATÓK MÓDOSÍTÁSA.....	650
Az Impress ablak áttekintése.....	650
Munka több bemutatóval	651
Nézetek	653
Normál nézet	653
Vázlat nézet.....	654
Diarendező nézet	655
Jegyzetek oldal nézet	656
Emlékeztető oldal nézet	657
Diavetítés nézet.....	658
A Normál nézet használata	659
A Normál nézet használata	660
Szövegek beírása	660
Szövegobjektumok formázása	661
Betűformátumok	662
Bekezdésformátumok.....	664
Szövegkeretek, szövegdobozok formázása	668

Másolás, áthelyezés	670
Új képkockák létrehozása	670
Képkockák elrendezésének megváltoztatása	672
Dia megkettőzése	673
Képkocka törlése	673
Tervezősablon cseréje	674
Nézetminta sablonok	676
Diák színválasztékának módosítása	677
A stíluskezelő	678
Stílus érvényesítése	680
Új stílus létrehozása	681
Stílusok módosítása	682
Egyéni stílus törlése	690
Egyéni háttér beállítása stílusban	691
A Vázlat nézet használata	691
A jegyzetelő nézet használata	693
Képek, rajzelemek beszúrása	695
Képek beszúrása képhelyre	695
Kép beszúrása fájlból	696
Kép beszúrása lapolvasóról	697
Képek áthelyezése és méretezése	697
Objektum forgatása	698
Képek igazítása	699
Képek elnevezése	702
A beillesztett kép módosítása	703
Kép levágása	704
Képek tükrözése	705
Képek elrendezése és sorrendje	705
Képek vektorizálása	706
Képek térbeli átalakítása	707
Fényképek módosítása	708
A képtár használata	712

Objektumok csoportosítása	714
Táblázatok beszúrása	715
Diagram beszúrása	718
Multimédiás eszközök	720
A diarendező nézet használata	723
Diák másolása, áthelyezése	724
Dia elrejtése.....	725
Dia törlése	725
Speciális effektek	725
Áttűnések beállítása	726
Szövegek animálása	727
Diákon szereplő elemek animálása	728
Képek animálása	728
Lejátszás időzítése	730
Egyedi diasorok	730
Vetítési beállítások	731
Vetítés indítása.....	734
RAJZOLÁS	735
Üres rajz létrehozása.....	735
A rétegekről	736
Réteg létrehozása	739
Réteghasználat.....	740
Objektumok mozgatása rétegek között	741
Objektumok létrehozása.....	742
Oldalak létrehozása.....	742
A Rajz eszköztár.....	743
A Nagyítás eszköztár.....	747
Rácsok és illesztővonalak	748
Beépített rajzelemek alkalmazása	752
Egyenesek rajzolása.....	752
Nyíllal végződő vonal rajzolása.....	753
Téglalapok és négyszögek rajzolása	753

Ellipszisek és körök rajzolása	754
Vonalak és nyilak rajzolása	754
Egyszerű alakzatok rajzolása	756
Szimbolikus alakzatok rajzolása	757
Nyilak rajzolása.....	758
Folyamatábra rajzolása	759
Ábrafelirat rajzolása	761
Csillagok és feliratok rajzolása	762
Szabadkézi rajzolás	764
Méretvonalak	766
Objektumok módosítása	767
Rajzelemek mozgatása	768
Méretezés és nyújtás.....	769
Forgatás és döntés.....	770
Tükrözés.....	770
Utólagos rajzmódosítás	771
Szövegszerkesztés.....	776
Tulajdonságok módosítása.....	782
A Vonal és kitöltés eszköztár.....	783
Egyéni szín beállítása	788
Egyéni színátmenet beállítása	791
Egyéni vonalkázás és bitkép beállítása	793
Stílusok kezelése.....	794
Objektumok másolása	797
Objektumok elrendezése	797
Objektumok igazítása	798
Objektumok elosztása	799
Objektumok összekapcsolása	800
Objektumok csoportosítása	801
Objektumösszevonás és felosztás	802
Objektumok törlése.....	803
Objektumok átúsztatása	803

Alakzatműveletek	804
Térbeli objektumok	805
Síkbeli objektum átalakítása térbelivé	808
Térhatás beállítása	810
Képek beszúrása	812
Képek beszúrása fájlból	812
Kép beszúrása lapolvasóról	813
Képek áthelyezése és méretezése	813
Objektum forgatása	815
Képek elnevezése	815
A beillesztett kép módosítása	816
Kép levágása	816
Képek tükrözése	818
Képek vektorizálása	818
Képek térbeli átalakítása	819
Fényképek módosítása	820
A képtár használata	823
Interaktív képek	826
Diagram beszúrása	827
A címszerkesztő használata	830
Képletek beillesztése	831
Táblázatkezelés	832
ADATBÁZIS-KEZELÉS	835
Alapismeretek	835
Adatbázis	835
Adatmodell	836
Adatbázisok tervezése	836
1. lépés: Követelményelemzés	838
2. lépés: Entitások, táblák meghatározása	839
3. lépés: Attribútumok, mezők megadása	840
4. lépés: Azonosítók meghatározása	841
Számláló típusú elsődleges kulcs	841

Egyetlen mezőből álló elsődleges kulcs	841
Több mezőből álló elsődleges kulcs	842
5. lépés: Kapcsolatok meghatározása.....	843
6. lépés: Teszt	846
7. lépés: Adatbevitel és más objektumok	847
Adatbázis létrehozása	847
Táblák.....	849
Tábla létrehozása	850
Tábla készítése tündérrel	850
Tábla létrehozása manuálisan.....	856
A tábla szerkezete	858
Mezőtulajdonságok.....	859
Egyéni formátumok.....	862
Indexek	864
A tábla mentése	866
Munka létező adatbázissal	867
Megnyitás	867
Lekérdezések	868
Űrlapok	868
Jelentések	868
Adatbázis-tulajdonságok	868
Műveletek adatbázis-rekordokkal	870
Mozgás az adattáblában	872
Rekord adattartalmának módosítása.....	873
Adatmódosítás mentése.....	873
Adattábla módosítása	874
Betűtípus váltás	874
Sormagasság beállítása	876
Oszloptulajdonságok	876
Oszlopszélesség beállítása	878
Oszlop elrejtése és felfedése	879
Adatbázis bezárása	879

Objektumok bezárása.....	879
Adatbázis mentése hordozható adathordozóra	880
Adatbázis kezelése.....	881
További műveletek adatbevitel nézetben	881
Adatok rendezése.....	881
Adatok szűrése.....	882
Helyettesítő karakterek.....	884
Importálás.....	886
Tábla importálás Accessből.....	887
Importálás Accessből létező táblába	891
Importálás a vágólapon keresztül.....	892
Tábla másolása	893
Lekérdezések	894
Új lekérdezés létrehozása	894
Lekérdezés készítése tündérrel.....	894
Lekérdezés készítése manuálisan	900
Lekérdezés mentése	904
Lekérdezés bezárása	905
Lekérdezés megnyitása.....	905
Lekérdezés átnevezése.....	905
Lekérdezés SQL nézete	906
Összesítő lekérdezések.....	906
Úrlapok	907
Úrlapok szerkezete.....	908
Úrlapok létrehozása.....	909
Úrlap létrehozása tündérrel	910
Úrlap formázása	914
Kép beszúrása fájlból úrlapra	920
Úrlap mentése	921
Úrlap bezárása	921
Úrlap átnevezése.....	922
Úrlaptulajdonságok.....	922

Úrlap megnyitása.....	923
Rekordok kezelése úrlappal	923
Rekord módosítása	925
Jelentések	925
Jelentések létrehozása.....	926
Jelentés készítése tündérrel.....	926
Jelentés megnyitása, előállítás.....	930
Jelentés mentése	932
Jelentés bezárása	932
Jelentés átnevezése.....	932
Jelentés módosítása.....	933
Jelentések nyomtatása	933
Oldalbeállítások	934
Nyomtató beállítások	934
Nyomtatási beállítások ellenőrzése	938
Nyomtatás	939
TESTRE SZABÁS.....	941
EuroOffice beállítások	941
EuroOffice Draw beállítások	944
Menük testreszabása	946
Billentyűzet testreszabása	948
Eszköztárak testreszabása.....	949
Események testreszabása	951
Adaptív felület.....	952
Gyorsbillentyűk	952
EuroOffice funkcióbillentyűk	953
EuroOffice gyorsbillentyűk.....	953
Rajzobjektumok gyorsbillentyűi	955
Képtár gyorsbillentyűi (Új téma).....	956
Képtár gyorsbillentyűi (előnézet)	957
Rajzok funkciógombjai.....	957
Rajzok gyorsbillentyűi	958

IRODALOM 959

ELŐSZÓ

Tisztelt Olvasó!

Gombamód szaporodnak a számítógépek az irodákban és az otthonokban egyaránt. Szinte mindegyik személyi számítógépen – az operációs rendszertől függetlenül – megtalálható valamilyen irodai alkalmazáscsomag, például a szinte egyeduralkodó – bár meglehetősen drága – Microsoft Office, Wordperfect Office, Ability, MagyarOffice vagy a könyvünk tárgyát jelentő, nyílt forráskódú és ingyenesen letölthető EuroOffice.

A minden szokásos irodai tevékenységet felölelő, komplex programcsomagok piacán a Microsoft 1983-ban jelent meg a Worddel, 1985-ben az Excellel, a PowerPoint 1987-ben keletkezett. A programcsomag részei már ekkor igen nagymértékben kapcsolódtak egymáshoz. Az egyre újabb fejlesztések tudatosan törekedtek az együttműködés fokozására. A Microsoft ugyanakkor kisebb képességekkel, de igen használható olcsó irodai programcsomagot is kibocsátott MS Works néven.

Az e programokban alkalmazott megoldások igen hamar „kvázi” szabvánnyá lettek, más fejlesztők is igyekeztek a kipróbált megoldásokat alkalmazni. Ennek igen eltérő szerepű programok esetében az lehet az oka, hogy az adott program kezelése sokkal könnyebben elsajátítható, ha a felhasználói környezet, illetve kezelői felület elemei már máshonnan ismertnek tekinthetők.

Hamarosan megjelentek és szolgáltatásaikban egyre jobban megközelítették a vetélytársak (többek között a Corel, IBM, Novell, Sun) programjai is a Microsoft vezető irodai programcsomagjának lehetőségeit. Ezek közül kiemelkedett az eredetileg német StarOffice, amelynek különlegessége volt a magas fokú integráltság, az alkalmazási terület, a platformok széleskörűsége, illetve ingyenes elérhetősége. Ezt a szoftvert korábban – tizenkét évvel ezelőtt – külön, papíros és elektronikus formában megjelent kötetekben tárgyaltuk.

1999 augusztusában a Sun Microsystems felvásárolta a StarOffice programfejlesztőjét, a hamburgi StarDivision céget, és a program 5.2 verzióját ingyenesen letölthető módon kezdte terjeszteni. 2000 júliusától a Sun nyíltta tette a forráskódot és elindította az OpenOffice.org projektet és fejlesztői közösséget. Közben a zárt forráskódú, kereskedelmi StarOffice csomagot is továbbfejlesztették. Az OpenOffice új fejlesztéseinek jelentős állomása volt az Unicode támogatás beépítése, mely használhatóvá tette nemcsak az eredeti nyolc nyugati nyelven, hanem a legtöbb latin betűs, ázsiai és egyéb nyelven is az OpenOffice.org programot.

A 2003. elején kezdődött 2. verzió fejlesztésekor a Microsoft Office kompatibilitás és a teljesítmény fokozására helyezték a hangsúlyt. A 2. verzió 2005-ben jelent meg.

A 3. verzió, melynek fő újdonságai az Office Open XML formátumú fájlok importálása, a VBA makró és az új ODF 1.2 formátum támogatása, 2008-ban jelent meg. Később a fejlesztést átvette egy újabb mamutcég, az Oracle.

Háromhavonta jelennek meg a hibajavításokat tartalmazó kisebb kiadások pedig az új verziók között, amelyek félévente új funkcionálitással bővítik a programot.

2010. szeptember 28-án az OpenOffice projekt több tagja megalapította a The Document Foundation szervezetet, és létrehozta az OpenOffice.org 3.3 béta változatának egy származtatott változatát. Az új programcsomag létrejöttéhez jelentősen hozzájárul az Oracle által keltett bizonytalanság, amelyben tartani lehetett attól, hogy a vállalat megszünteti az OpenOffice.org projektet, úgy ahogy ezt megtette az OpenSolaris-szal.

A Go-oo projekt szintén megszűnt, támogatva ezzel LibreOffice egységes fejlődését. A projekt által kifejlesztett funkciók beolvadtak a LibreOfficeba. Más OpenOffice változatok szintén beolvadtak a [LibreOffice](#) programcsomagba.

2013-ban jelent meg a LibreOffice 4. verziója. 2015. augusztus 5-én jelent meg az 5.0 verzió, mely a tizedik fő kiadás a projekt indulása óta. Már a LibreOffice 4-et is több mint 80 millió felhasználó telepítette, remélhetőleg még ennél nagyobb sikert is elér az új verzió.

Az EuroOffice OpenOffice és LibreOffice alapokra épülő irodai szoftvercsomag, hazai hozzáadott értékkel, fejlesztéssel. A komplex irodai alkalmazáscsomag minden, napjainkban, az irodákban előforduló feladat megoldását támogatja. Az EuroOffice csomag számos ingyenes és fizetős úgynevezett kiterjesztés modult is tartalmaz, amelyek olyan hozzáadott funkciókat biztosítanak, amelyek a mindennapos irodai munkákat is örömteli élménnyé változtatják.

Szövegszerkesztője a professzionális funkciókkal, jellemzőkkel is rendelkező *Writer*, gazdasági-műszaki számítások, elemzésekhez használható eszköze a *Calc*, bemutatások, előadások látványos és hatásos segítője az *Impress*, adatbázis-kezelője az *Adabas* alapon készített *Base*, vektoros rajzoló programja a *Draw*. A Microsoft Office Equation Editorához hasonló matematikai egyenletszerkesztő a *Math* alkalmazás. Ezek többségéről külön kötetet is írunk, de egy összefoglaló „Biblia” jellegű kiadványt is megjelentetünk.

A programok mindegyike többé-kevésbé írja-olvassa az általánosan elterjedt Microsoft Office 2000-es változatától és más konkurens szoftvertermékekben készített állományokat. A többé-kevésbé azért kell említenünk, mert ha nem használunk az MS Office-ban különleges szolgáltatásokat, extra függvényeket, mezőkódokat, egyes VBA kódokat, bár a StarOffice kereskedelmi verziójában is csak egyes licenckonstrukciókban érhetők el a Microsoft Office-ról való migrálást elősegítő eszközök (például makrókonverter).

Ha kudarcot vallanánk, akkor az importálandó (más Office változattal előállított, de az EuroOfficeba beolvasandó) állományokból távolítsuk el a hibák okát. A Microsoft Office a 2010-es változattól egyébként már kezeli az OpenDocument formátumot is. Az abban mentett anyagok beolvasása már több reménnyel kecsegtet.

A programcsomag saját grafikus felhasználói felülettel rendelkezik, amelyet a máshoz szokott felhasználó nehezen tud megszokni, de lassan meg lehet barátkozni vele. Ugyanis van néhány kimondottan kellemes szolgáltatása is (például az Explorer, a megtekintő, a tündérek vagy a segéd).

Külön érdeme az EuroOffice programcsomagnak, hogy egyaránt fut az elterjedt Microsoft Windows és a LINUX (Ubuntu, SuSE) operációs rendszerek alatt. Ráadásul a programcsomag már most hét-

féle (angol, német, francia, spanyol, olasz, lengyel, magyar) nyelvet támogat.

A könyv szerkezete segít az EuroOffice 2015 titkainak mind mélyebb megismerésében (a könyv megírásakor ez volt a legfrissebb verzió). Az első fejezetben írtuk le a program telepítésével, futtatásával, illetve a különleges, magas fokon integrált felhasználói felülettel kapcsolatos általános tudnivalókat. A következő fejezetek fokozatosan vezetnek be a programok használatába. Ezek már feltételeznek bizonyos – a korábbi fejezetekben ismertetett vagy a gyakorlatban megszerzett – ismereteket, ezért a kezdők számára mindenképpen javasoljuk a könyv olvasását az első fejezetről kezdeni. A Biblia kötet – szokás szerint – tartalmazza a külön kiadott összes, azaz hat EuroOffice 2015 kötetünket.

Minden további fejezet épít a korábbi részekben taglalt részletekre, fogalmakra, amelyeket az adott, általában az első előfordulási helyen magyarázunk meg.

A leírtak megértéséhez és alkalmazásához különösebb számítástechnikai ismeretekre nincs szükség, elegendő a Windows XP, illetve 7-10 operációs rendszerek vagy későbbi változataik alapfokú ismerete, de reméljük, haszonnal forgathatják a programcsomagot valamilyen (Ubuntu, SuSE) UNIX változaton futtató felhasználók is. Mivel mi a programot a legjobban elterjedt Windows 7-10 operációs rendszer alatt futtatunk, ezt tükrözi szóhasználatunk, a Windowsos szakkifejezések alkalmazása is. Azonban némi asszociativitással ezek szintén alkalmazhatók a többi operációs rendszerekre is.

A könyvet ajánljuk azoknak, akik kényelmesen, gyorsan, tetszős formában szeretnék elkészíteni dokumentumaikat, amihez ezúton is sok sikert kívánunk. Végezetül: bár könyvünk készítése során a megfelelő gondossággal igyekeztünk eljárni, ez minden bizonnyal nem óvott meg a tévedésektől. Kérem, fogadják megértéssel hibáimat.

Szentendre, 2016. január
Köszönettel

a szerző.

KEZDŐ LÉPÉSEK

Ebben a fejezetben az EuroOffice 2015 változatának általános ismertetésére törekszünk. Bemutatjuk a program telepítését, kezelői felületének elemeit, a beviteli perifériák kezelését és az általános, állományokkal kapcsolatos műveleteket (a speciális vonatkozásokra később térünk ki). Az itt bemutatott alapszolgáltatások ismerete feltétlenül szükséges a program működtetéséhez. Itt ismertetjük a segítő és oktató rendszer alkalmazását is.

Az ismertetés további részében dokumentumnak nevezzük az EuroOffice programmal előállított, lemezen tárolt állományt. Ezek az állományok tartalmazhatnak bitképeket, címszerkesztővel készített grafikus szövegeket, képleteket, normál, szöveges bekezdéseket, alakzatokat, alakzatátmeneteket, hatásokat, szimbólumokat, kitöltéseket, táblázatokat, bemutatókat stb. A dokumentum formázása a „végtermék” megjelenésének alakítását jelenti (lapméretek és irányítotttság, hasábok, igazítások, szegélyezés, karakterformák, a szöveg különféle kiemelése, hatások alkalmazása, bemutatók esetében az időzítés, diakép-váltás stb. beállítása).

A leírásban a leütendő billentyűket keretezve jelöljük, például: **Enter**. Az egyszerre leütendő billentyűket (a billentyűkombinációkat) a következőképpen jelöljük, például: **Ctrl+B**, a funkcióbillentyűk jele: **F1...F12**. Az egyes menük parancsaira menü/parancsnévvel hivatkozunk, például: **Fájl/Bezárás**. Ha egy almenüre hivatkozunk, akkor az almenüt megjelenítő parancsot a következő módon írjuk le, például: **Új ▶**. A parancsokat **vastag** betűvel írtuk. Ugyanígy vastag betűvel jelöljük a párbeszédpaneleken előforduló gombokat is, például: **Megnyitás**, vagy **Mégse**.

A program környezete

Környezeten mindazon eszközök összességét értjük, amelyek egy program használatát lehetővé teszik. Ezek alapvetően két részre oszthatók: a hardverre (mint a futtató gép és a perifériák együttese) és a szoftverre. E két csoport egyes részei már nem is választhatók szét. Mindenesetre a „vasat”, azaz a számítógépet a szoftver, vagyis a programok üzemeltetik, vezérlik és szabályozzák működését. Ebben a részben a hardverkörnyezetet ismertetjük, a szoftverkörnyezetre és a kezelői felületre később, a program telepítésének leírása után térünk ki. Akkor már ugyanis a leírtakat követhetjük a számítógép képernyőjén, a program futtatása közben.

Az EuroOffice 2015 rendszerkövetelményei

A Windows 2000 és az ez utáni változatai, a különféle UNIX változatok, amelyek az EuroOffice futtatásának alapkövetelményei, 350 MHz-es Pentiumnál régebbi típusú processzort használó számítógépeken nem futnak, tehát az ilyen operációs rendszereket, környezeteket megkövetelő alkalmazásokhoz legalább ilyen gép kell. A számítógép típusát, összetételét alapvetően az operációs rendszer igénye szabja meg. Az alábbiakban ismertetjük az EuroOffice működtetéséhez éppen elégséges, illetve célszerűen megfelelő PC-összetételeket.

Microsoft Windows

- Windows XP, Windows Vista, Windows 7-10;
- Pentium-kompatibilis PC (Pentium III, Athlon vagy újabb rendszer ajánlott);
- 256 MB RAM (512 MB RAM ajánlott);
- Legalább 1,5 GB szabad lemezterület a letöltéshez és a telepítéshez (JRE-vel). A telepítés és az ideiglenes fájlok törlése után az EuroOffice kb. 500 MB helyet foglal.
- 1024 × 768 vagy magasabb felbontás 256 színnel.

Linux (Ubuntu, SuSe)

- Linux kernel 2.6.18 vagy újabb,

- glibc2 2.5 vagy újabb,
- gtk 2.10.4 vagy újabb;
- 256 MB RAM (512 MB RAM ajánlott)
- 1,5 GB szabad lemezterület
- X-szerver 1024 × 768 vagy magasabb felbontással és legalább 256 színnel
- Gnome 2.16 vagy újabb a `gail 1.8.6` és az `at-spi 1.7` csomagokkal (ezek az „akadálymentesítő” funkciókhoz kellenek) vagy ezzel kompatibilis grafikus felület (pl. KDE, többek között).

Java

Az EuroOffice Javát igénylő funkcióinak használatához minimum 1.5-ös JDK-ra vagy JRE-ra van szükség.

Linuxon az OpenJDK használata javasolt, mert a GCJ Java-változattal problémák vannak.

Kisegítő lehetőségekhez:

Minden platformra:

Java futtatókörnyezet 1.4.0_02 / 1.4.1_01 vagy újabb

Java Access Bridge – a Java Access Bridge letölthető a <http://java.sun.com/products/accessbridge> címről

Linux: A GNOME 2.16 telepítése.

Az elkészített dokumentumokat végső soron ki akarjuk nyomtatni, így az EuroOffice konfigurációjából nem hiányozhat a nyomtató sem. Az írásképmínősége szempontjából a tintasugaras nyomtató a lézerezessel közel egyenértékű, sőt egyes esetekben az olcsóbb lézernyomtatókét felül is múlják, azonban az előbbiek stabilitása és sebessége nem felel meg a professzionális alkalmazás igényének. Ha színesben akarunk nyomtatni, akkor azonban – egyelőre legalábbis – nem látszik jobb (olcsóbb) megoldás a tintasugaras nyomtatóknál.

Az igen elterjedt mátrixnyomtatók általában akkor alkalmazandók, ha az ütéses elven működő nyomtatás előnyét ki tudjuk használni. Ez mindmáig az átütő leporellópapírt használó többpéldányos nyomtatás területe. A leporellópapírokat erre a célra gyártják előre nyomtatott űrlapként is (például számla vagy egyéb bizonylat). A mátrixnyomtatók egyéb előnyökkel is rendelkeznek, mint az olcsóság, az alacsony fajlagos nyomtatási költség, megbízhatóság, né-

mely típusnál a megerőltető hálózati igénybevételre alkalmasság. Ezzel szemben általában zajosak és az írásminőségük sem felel meg minden célra.

A nyomtató többletköltségét csökkenthetjük, ha irodánkban több szövegszerkesztő és egyéb, a nyomtatót használó rendszer működik, ugyanis célszerű, ha egy nyomtató több számítógépet szolgál ki. A professzionális konfigurációhoz lézernyomtató szükséges, ez alapszinten ma már olcsónak tekinthető eszköz (a megfelelő minőségű és teljes oldalra kiterjedő grafikák nyomtatásához ezek memóriáját is bővíteni kell). Drágább változataik alkalmasak a PostScript, színes, kétoldalas, esetleg A3 méretű nyomtatásra is. Különleges kiállításúak a többfunkciós eszközök, amelyek a nyomtatási minőségben kisebb engedményei mellett biztosítják a nyomtató fénymásolóként, faxként, lapolvasóként való használatát is.

Letöltési lehetőségek

Az EuroOffice 2015 programcsomag legújabb teljes funkcionalitású, de 30 napig érvényes változatában ingyenesen letölthető a következő webhelyről:

<http://multiracio.hu/index.php?lang=hu&style=eurooffice&page=eo> .

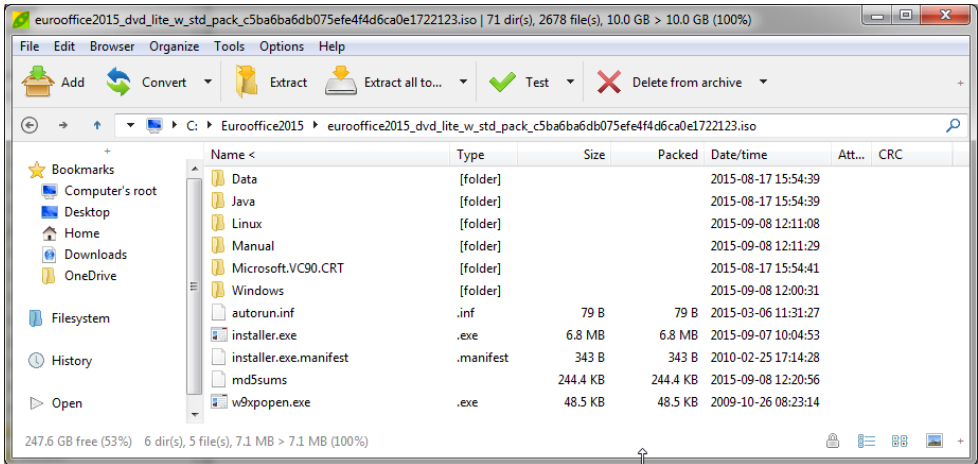
Megjegyezzük, hogy a korlátozás nélküli, teljes verzió ára is csak 35 euro. A Java futtató környezet telepítőjét (legújabb verziószáma Version 8 Update 66) például a

http://www.java.com/en/download/windows_xpi.jsp?locale=en címről tölthetjük le.

A program telepítése

A programtelepítés lépései:

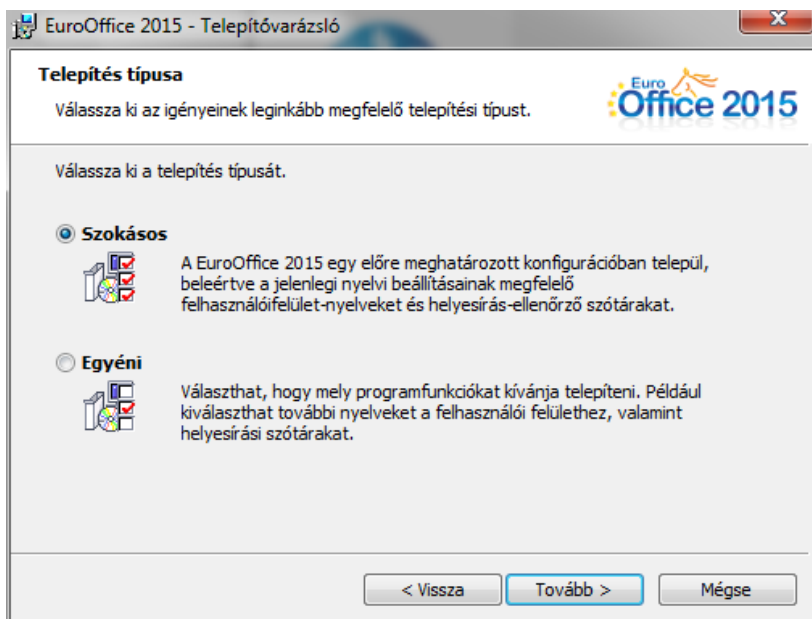
1. A letöltött vagy DVD lemezen kapott ISO lemezképet telepítő lemezre kell írni vagy csatolni (például Deamon Tools vagy zip) programmal.
2. A megnyitott telepítőkészlet (tartalma a következő ábrán) kitömörítendő. Ehhez a szükséges mappákat húzzuk át a fájlkezelőben egy erre a célra létrehozott új mappába! Ugyanakkor a telepítés indítható a kitömörítés nélkül is.



1-1. ábra. A telepítőkészlet tartalma

3. A telepítés az *Installer.exe* alkalmazás futtatásával indítható, vagy ha valamilyen probléma akad, válasszuk a megfelelő nyelvi változat telepítőjét a *Linux* vagy *Windows* mappákból. Itt keressük meg a telepítő programot (*EuroOffice_2015_Win_x86_en-US_hu_de_it_fr_pl_es.msi*), majd kettős kattintással, vagy helyi menüje **Futtatás rendszergazdaként** parancsával indítjuk el. Ha nem rendszergazdaként használjuk a gépet, akkor a következő párbeszédpanelen engedélyezzük a rendszergazdai használatot! Ez a használat így csak a telepítés idejére érvényes.
4. Az **EuroOffice 2015 Telepítővarázsló** párbeszédpanelen, a szükséges lemezterület kiszámítását (ellenőrzését) követően, kattintsunk a **Tovább** gombra!
5. A következő párbeszédpanelen válasszuk a **Szokásos** választókapcsolót (az általában használt elemek és a jelenlegi nyelvi konfigurációnak megfelelő telepítéshez), vagy az **Egyéni** rádiógombot (a telepítés testre szabásához, lásd az 1-2. ábrát).
6. Ha a 3. lépésben az **Egyéni** telepítési módot választottuk, akkor az **Egyéni telepítés** párbeszédpanelen állítsuk be a telepítés helyét a **Módosítás** gombra kattintva (lásd az 1-3. ábrát)! Olyan mappát adjunk meg, amelyen legalább 650 MB szabad terület van. Ha a rendszermeghajtón (a Windowst tartalmazó

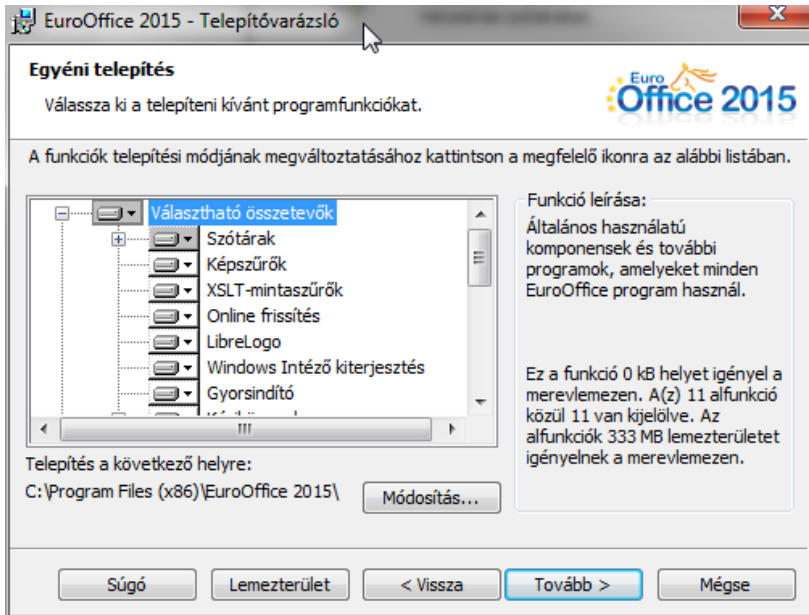
meghajtón) ennél kevéssel (értsd egy-két gigabájttal) van több, akkor mindenképpen válasszunk másik meghajtót, mert a Windows számára előbb-vagy utóbb kevés lesz a hely... A párbeszédpanel jobb oldalán találunk egy ismertetést a telepítésre kijelölt és a választható funkciókról. A bal oldali listapanelben fehér színű gombokkal jelennek meg azok a funkciók, komponensek, amelyek teljes egészében a számítógépre települnek. Szürkén jelennek meg azok a gombok, amelyekhez kapcsolt funkciók csak részben települnek. A többi jelzés és a telepítési lehetőségek közötti választás akkor jelenik meg, ha egy ilyen gombra kattintunk. Választhatjuk a helyi merevlemezre, vagy hálózati meghajtóra telepítését az aktuális ágnak, valamint az ágból kiinduló összes többi ágnak, alfunkciónak, vagy a telepítés kizárását.



1-2. ábra. Kiválasztjuk a telepítés módját

7. Kattintsunk a **Tovább** gombra!
8. A **Fájltípus** párbeszédpanelen jelölőnégyzetekkel adjuk meg, ha a Microsoft Word, Excel, PowerPoint fájljainak alapértelmezett kezelőjéül az EuroOffice programot választjuk. Ha a

Microsoft programokat továbbra is használjuk, akkor inkább hagyjuk üresen ezeket a jelölőnégyzeteket!



1-3. ábra. Megadjuk a telepítendő komponenseket

9. Kattintsunk a **Tovább** gombra!
 10. Az utolsó beállító párbeszédpanelen jelölőnégyzet kiválasztásával kérhetjük az indító parancsikont elhelyezését az asztalon (ezt, és a Tálcán, vagy a Start menüben megjelenő parancsikont később is beállíthatjuk), illetve a program automatikus indítását a rendszertöltés (gép indítása) után. A telepítés indításához kattintsunk a **Telepítés** gombra!
 11. Ha a telepítő kéri, akkor engedélyezzük a futtatást rendszergazdaként!
 12. Ha szükséges zárjuk be a kijelzett használatban lévő fájlokat!
 13. A program ezt követően telepíti a programot a megadott meghajtóra, mappába. Végül kattintsunk a **Befejezés** gombra!
 14. Az első futtatás előtt indítsuk újra a gépet!
- Hasonlóan telepíthető a súgó is a megfelelő telepítővel, például Windowshoz: az *EuroOffice_2015_Win_x86_helppack_hu.msi* futtatásával.