



CorelPHOTO-PAINT

X8

**Biblia**

*Dr. Péter Kristóf*

Mercator  
Stúdió

Minden jog fenntartva, beleértve bárminemű sokszorosítás, másolás és közlés jogát is.

Kiadja a Mercator Stúdió  
Felelős kiadó a Mercator Stúdió vezetője  
Lektor: Gál Veronika  
Szerkesztő: Pétery István  
Műszaki szerkesztés, tipográfia: Dr. Pétery Kristóf

ISBN 978-963-365-536-8

© Dr. Pétery Kristóf PhD, 2016  
© Mercator Stúdió, 2016

Mercator Stúdió Elektronikus Könyvkiadó  
2000 Szentendre, Harkály u. 17.  
T/F: 06-26-301-549  
06-30-30-59-489

# TARTALOM

<b>TARTALOM</b> .....	<b>3</b>
<b>ELŐSZÓ</b> .....	<b>12</b>
<b>ISMERKEDÉS</b> .....	<b>20</b>
A program újdonságai.....	20
Az X5-ös verzió újdonságai .....	21
Az X6-os verzió újdonságai .....	28
Az X7-es verzió újdonságai .....	32
Az X8-as verzió újdonságai .....	36
A program környezete .....	45
A billentyűzet .....	48
Az egér .....	52
A PHOTO-PAINT használata .....	53
A program telepítése .....	53
A program indítása .....	60
A szoftverkörnyezet .....	69
Környezeti beállítások .....	113
<b>A SÚGÓ HASZNÁLATA</b> .....	<b>115</b>
A Súgó lapjai és parancsai .....	115
A súgószöveg helyi menüs parancsai .....	118
A Súgó tartalomjegyzéke.....	119
A Súgó tárgymutatója .....	120
A CorelDRAW tankönyv .....	121
Egyéb súgóparancsok.....	122
<b>ÁLLOMÁNYOK ÉS KÉPEK KEZELÉSE</b> .....	<b>126</b>
Pixeles és metafájl formátumok.....	128
Corel PHOTO-PAINT .....	129
BMP (Bitmap) .....	129
PCX (ZSoft Paint) .....	130

Targa (Truevision Targa) .....	130
Scitex CT (Scitex Continuous Tone).....	131
GIF (Graphic Interchange Format) .....	131
JPEG (Joint Photographic Experts Group) .....	133
TIFF (Tagged Image File Format) .....	135
PhotoShop.....	136
PS, PRN, EPS (Encapsulated Postscript Format) .....	136
Nyers képformátum .....	137
PCD (Kodak Photo CD) .....	138
PNG (Portable Network Graphics).....	139
DXF (Drawing eXchange Format) .....	140
PDF (Portable Document Format) .....	140
RIFF (Corel Painter Rif) .....	142
WMF, EMF (Windows Metafile, Enhanced Metafile) .....	143
Új kép létrehozása .....	143
Új kép létrehozása vágólap alapján .....	145
Digitális kamera és szkennerkép átvétele .....	145
Képek megnyitása .....	146
Képbetöltés vágással .....	159
Képbetöltés újraméretezéssel .....	160
Utoljára szerkesztett képek betöltése .....	161
Raszteres képek importja .....	161
Vektoros képek importja .....	162
Nyers képek beolvasása .....	164
Képek mentése, exportálása .....	166
Másolatok készítése .....	167
Fájlinformációk .....	168
<b>NAVIGÁCIÓ .....</b>	<b>169</b>
A nagyítás beállítása .....	169
Valós képméret.....	169
Képernyőnyi méret .....	170
Kép nyomtatási mérete.....	170

A nagyító eszköz használata .....	170
Referenciaablak használata .....	171
Kép mozgatása.....	171
Mozgatás görgetéssel .....	171
Mozgatás a pásztázó eszközzel .....	172
Mozgatás a navigátorral .....	173
Mozgatás billentyűkkel .....	173
<b>BEVEZETÉS A KÉPEK FELDOLGOZÁSÁBA.....</b>	<b>175</b>
<b>SZÍNEK KEZELÉSE .....</b>	<b>185</b>
Díszítőszínek .....	188
Skálaszínek .....	190
Színmodellek .....	190
RGB modell .....	190
HSB modell.....	191
CMYK modell.....	192
CIE Lab modell .....	193
Yiq modell.....	193
Színmódok.....	194
Vonalas színmód .....	196
Szürkeárnyaltos színmód .....	197
Duplex színmód.....	199
RGB színmód .....	202
CMYK színmód.....	202
CIE Lab színmód .....	202
Többcsatornás színmód .....	203
Színpalettás színmód .....	204
Palettakezelés .....	209
A paletták testre szabása .....	213
Színek létrehozása .....	214
Paletta készítése a dokumentumból.....	215
Paletta készítése kijelölésből.....	216
A program színkezelője .....	217

<b>KÉPKORREKCIÓ .....</b>	<b>220</b>
A kép elemzése .....	220
Csúcspont megkeresése .....	222
Színmanipulációk .....	224
Egyszerű színkorrekciók.....	230
Összetett színkorrekciók .....	234
Helyi javító eszközök .....	252
Felesleges részek törlése .....	254
<b>KÉPMANIPULÁCIÓ .....</b>	<b>258</b>
Nézetek alkalmazása.....	258
Parancsokkal kapcsolatos tudnivalók .....	259
Képméretezés .....	260
A képméret módosítása.....	261
A kép vágása.....	262
A papír mérete.....	268
A kép forgatása vágással .....	269
Vonalzók.....	270
A rács használata .....	271
Segédvonalak alkalmazása .....	272
Összhatásmódok, festőmódok .....	274
Festő-, háttér- és kitöltőszín beállítása .....	289
Színbeállítás a Szín dokkolóval .....	289
Színbeállítás palettából .....	292
Színbeállítás a színválasztóval.....	294
Színbeállítás mintavétel alapján .....	294
Eszközök kezelése .....	295
Festés ecsettel, festékszóróval.....	296
Ecsettulajdonságok .....	296
Az ecsetvonások kezelése .....	303
Festés képermetezővel.....	304
Effektusecsetek .....	308
Ecsetvonás ismétlése .....	311

Visszavonás ecsettel .....	312
Színcsere.....	313
Munka vektoros elemekkel .....	314
Téglalapok és négyzetek .....	315
Ellipszisek és körök .....	318
Sokszögek .....	319
Vonal .....	319
Nyomvonal.....	320
Képrészletek sokszorosítása .....	325
Felületek kiöntése festékkel.....	326
Objektumok árnyéka.....	328
Objektumok átlátszósága .....	330
Kitöltés készítése.....	331
Képek transzformációi .....	333
Vágólappal végezhető feladatok.....	334
Kivágás és törlés .....	335
Másolás .....	335
Beillesztés .....	336
Beleillesztés.....	336
Új kép a vágólapról.....	337
A vágólap tartalmának törlése .....	337
Fényképek retusálása.....	338
Panorámaképek egyesítése .....	339
<b>RÉTEGEK HASZNÁLATA.....</b>	<b>342</b>
A rétegkezelő dokkoló .....	343
Réteg kiválasztása .....	344
Rétegek kialakítása .....	344
Réteg létrehozása menüből.....	344
Réteg létrehozása vágólapról .....	346
Réteg megkettőzése.....	347
Szövegréteg .....	347
Háttér réteg.....	348

Háttérréteg átalakítása .....	349
Lencse réteg .....	349
Rétegmaszkok .....	352
Réteg másolása .....	354
Réteg törlése .....	355
Rétegek tulajdonságai .....	355
Rétegek zárolása .....	355
Rétegsorrend .....	356
Objektumok kombinálása .....	356
Rétegek elrendezése és igazítása .....	357
Rétegek csoportosítása .....	358
Összhatásmódok .....	359
Objektumműveletek .....	360
<b>KIVÁLASZTÁS ÉS MASZKOLÁS .....</b>	<b>362</b>
Kiválasztás készítése .....	364
Szabályos kiválasztás .....	365
Szabadkézi kiválasztás .....	370
Lasszó kiválasztás .....	370
Mágneses lasszó kiválasztás .....	371
Kiválasztás festéssel .....	372
Kiválasztás szín felhasználásával .....	373
Sávos kiválasztás .....	376
A kiválasztás megváltoztatása .....	377
Lágy perem módosítása .....	377
Maszk a kiválasztás peremén .....	378
Kiválasztás simítása .....	379
Lágy perem élesítése .....	380
Kiválasztás bővítése .....	381
Kiválasztás csökkentése .....	381
Kijelölés alakítása .....	381
Kijelölés megfordítása .....	382
Kijelölés mentése .....	383



Kijelölés betöltése.....	384
Görbék és vágógörbék .....	385
A nyomvonal dokkoló .....	386
Görbék létrehozása .....	387
Nyomvonal készítése kijelölésből.....	388
Kijelölés készítése görbéből .....	388
Görbék módosítása .....	389
Vágógörbe készítés .....	390
Csatornák használata .....	390
A Csatornák dokkoló .....	391
Új csatorna létrehozása .....	391
Csatornák szétválasztása.....	392
Csatornák egyesítése .....	393
Csatorna törlése .....	394
Csatorna mentése .....	394
Csatornák közötti műveletek.....	395
<b>GRAFIKUS SZŰRŐK.....</b>	<b>397</b>
Térbeli hatások .....	399
Művészi kézjegyek .....	402
Lágyító szűrők .....	407
Kamera .....	411
Színátalakítás .....	414
Körvonalkeresés.....	416
Kreatív megoldások.....	417
Egyéni .....	420
Torzítások.....	422
Zajkezelés .....	425
Élesítés.....	428
Textúra .....	429
<b>NYOMTATÁS ÉS EGYEBEK.....</b>	<b>433</b>
A nyomtató beállítása .....	434
A nyomtatás paraméterezése .....	438

Elrendezésstílus szerkesztése .....	445
Az elhelyezés módosítása .....	447
Nyomtatási stílus mentése, törlése .....	449
PostScript és egyéb beállítások.....	450
A beállítás automatikus ellenőrzése .....	452
Színreosztás .....	453
Közzététel a Weben.....	455
Képszeletelés .....	457
Közzététel PDF-ként.....	460
Munkafolyamatok automatizálása .....	462
<b>TESTRE SZABÁS.....</b>	<b>464</b>
A munkaterület beállítása .....	465
Új munkaterület létrehozása .....	467
A kezelőfelület kivitele .....	468
A kezelőfelület behozatala.....	469
A billentyűzet beállítása .....	471
Alapértelmezett billentyűparancsok .....	474
Menük beállítása .....	483
Eszköztárak beállítása.....	483
Alapértelmezett ikonparancsok.....	489
Dokkolók beállítása.....	532
A felület új beállításai.....	533
<b>A PROGRAM MENÜSZERKEZETE .....</b>	<b>535</b>
File (Fájl) menü.....	535
Edit (Szerkesztés) menü.....	536
View (Nézet) menü .....	537
Image (Kép) menü .....	538
Módosítás (Adjust) menü .....	541
Effects (Effektusok) menü.....	542
Mask (Maszk) menü .....	547
Object (Objektum) menü.....	548
Movie (Animáció) menü .....	551

Web menü .....	552
Tools (Eszközök) menü .....	553
Window (Ablak) menü.....	553
Help (Súgó) menü.....	557
<b>KIFEJEZÉSEK TÁRA .....</b>	<b>559</b>
<b>AJÁNLOTT WEBHELYEK.....</b>	<b>590</b>
Corel portálok .....	590
Forgalmazók.....	591
Oktatóanyagok .....	591
Letöltések .....	593
Blogok.....	594
Fórumok .....	594
CorelDRAW oktatás.....	595
<b>IRODALOM .....</b>	<b>596</b>

# ELŐSZÓ

Tisztelt Olvasó!

A grafikus programok a képkezelés-és tárolás szempontjából két csoportra oszthatók. A vektorgrafikus szoftverek az ábrázolás során a képet alkotó alakzatokat matematikai egyenletekkel írják le, ebből adódik az az előny, hogy az ilyen képek korlátlan mértékben nagyíthatók és kisebb helyet foglalnak el, hátrányuk, hogy fényképek kezelésére nem alkalmasak (bár ma már léteznek hibrid rendszerek is). Ezzel szemben a rasztergrafikus kép pixelekből áll, és az állományok a kép minden egyes képpontjának színét és egyéb jellemzőit eltárolják. E tárolási és feldolgozási mód előnye, hogy minden egyes képpont külön szerkeszthető, így fényképek feldolgozására, retusálására kiválóan használható, hátránya viszont az, hogy ezek a képek sokkal nagyobb lemezterületet foglalnak és a számítógép memóriájának méretével szemben is igényesebbek, ugyanakkor az ilyen képek minőségromlás nélkül csak korlátozottan nagyíthatók.

A rasztergrafikus programok közé tartozik a kanadai Corel cég PHOTO-PAINT nevű programja is, amelyet a CorelDRAW Graphics Suite programcsomag részeként szerezhethetünk be. A program az ipari szabvány Adobe Photoshop rasztergrafikus képfeldolgozó szoftver legnagyobb riválisa. Nem elhanyagolható szempont, hogy a CorelDRAW Graphics Suite teljes programcsomag ára kevesebb, mint az Adobe Photoshopé. E program Linuxos változata is elérhető, olykor ingyen letölthető a Corel cég honlapjáról ([linux.corel.com](http://linux.corel.com)).

Ugyanakkor a Corel programcsomagjában a következő komponenseket is megkapjuk:

- ◆ internetes honlapszerkesztőt, vektoros rajzoló és irodai marketinges, kiadványszerkesztő szoftvert (ez maga a CorelDRAW X8 program),
- ◆ fényképszerkesztő és festőprogramot (Corel PHOTO-PAINT X8), mely az előző verzióhoz képest százal több, négyszáz feletti kamera RAW fájltypusát támogatja,

- ◆ a bittérképből vektoros képet előállító, azaz vektorizáló szoftvert (Corel PowerTrace X8),
- ◆ az animációk és akár programba ágyazott képek mentésére szolgáló „képlopó”, képernyőmentő programot (Corel Capture X8),
- ◆ weblapok kialakítására használható segédprogramot (Corel Website Creator),
- ◆ interaktív online eszközt a grafikus munkafolyamatokban való együttműködéshez, tartalmak kereséséhez (Corel Connect X8),
- ◆ képmanipulációs segédprogramot (PhotoZoom Pro 4),
- ◆ dokumentum másoló segédeszközt (Duplexing wizard),
- ◆ a digitális fényképezőgépek nyers képformátumának kezelésére szolgáló rutint a PHOTO-PAINT programban (a Pixmantec RawShooter program helyett), mely több mint 300 digitális kamerát támogat,
- ◆ a munkák automatizálásához a Microsoft Visual Studio for Applications (VSTA) ipari szabvány szerint elkészített programnyelvet,
- ◆ a fontok telepítésére, eltávolítására, csoportosított megjelenítésére használható betűkészlet-kezelőt (Corel Font Manager™ X8),
- ◆ a CorelDRAW csomag programjaival előállított PDF-állományok megtekintéséhez PDF-olvasót (Adobe Reader),
- ◆ valamint grafikus szűrőként Adobe Photoshop kompatibilis plug-in programokat (Digimarc Digital Watermarking, Human Software Squizz!),
- ◆ a fentiek mellett a telepítő DVD lemezen kapunk még 10 000 magas minőségű ClipArt képet, 2000 nagy felbontású fényképet, több mint 1000 OpenType és nemzetközi betűkészletet, többek közt 75 Windows Glyph List (WGLF4) betűkészletet és 10 egyvonalas metszet-betűkészletet, 350 professzionális sablont, 800 keretet és mintát, új frissített oktatóanyagokat (ötórás videón),
- ◆ a dobozos csomag tartalmaz még egy rövid, nyomtatott összefoglalót, valamint gyorsreferencia kártyát is.

A 2014-ben piacra dobott CorelDRAW X7-ben több mint 40 új parancs jelent meg és több régebben ismert funkciót átdolgoztak.

A legfontosabb újdonságok:

- Új üdvözlőképernyő és onnan indítható szolgáltatások jelentek meg.

- Az üdvözlőképernyő dokkolható, hogy az új funkciókat később is elérhessük.
- Új munkatereket alkalmazhatunk, melyekkel könnyebben eligazodhatunk az adott munkafázishoz tartozó funkciók között. Az új munkatereket újféle módon választhatjuk ki.
- A kezdők számára kialakítottak egy egyszerűsített munkatert is.
- Az alkalmazott karakterkészletek beágyazhatók, így nem lehet probléma, ha a dokumentumot olyan gépre mozgatjuk, ahol az eredetileg alkalmazott fontokat nem telepítették.
- Új módon szabhatjuk testre az alkalmazott rajzeszközöket.
- Új vezérlőelem jelzi az eszköztáron elrejtett ikonokat.
- Új lencsetorzítást korrigáló eszköz jelent meg a fényképek javításához.
- Új vektoros és bitképes kitöltő módszer jelent meg.
- Új módon szerkeszthetjük a kitöltéseket, választhatunk mintákat.
- Új vektoros minták, sablonok, keretek, betűtípusok jelentek meg.
- Új dokkoló jelent meg, amelyben a szöveg előzetes képét mintán ellenőrizhetjük (Font Playground).
- Az objektum-igazításhoz és elosztáshoz szintén új dokkoló jelent meg (Align and Distribute).
- Az objektum-igazításhoz új segédvonalat használhatunk, amelyhez új dokkoló is alkalmazható (Alignment and Dynamic Guides, valamint Guidelines).
- Új ecsetválasztó eszközt használhatunk.
- Új módszerrel határozhatjuk meg a körvonalak helyzetét (kívül, belül, tengelyen).
- Új objektumsimító eszköz jelent meg.
- A Corel Photo-Paint programban nyomásérzékeny, új cseppfolyósító eszköz jelent meg.
- Ugyancsak a Corel Photo-Paint programban új életlen maszk eszköz, perspektíva, átlátszóság és áttűnés javító eszközök jelentek meg.
- Az objektumstílus előzetesen megtekinthető.

- Egyszerre több dokumentumot szerkeszthetünk, amelyek között lapfülekkel válthatunk, de a dokumentumok dokkolását megszüntetve azokat szabadon elrendezhetjük.
- Generálhatunk QR kódot is.
- Új tartalomcserélő eszköz jelent meg, amellyel jobban igazodhatunk a vállalati szabványokhoz, elemtárakhoz (Content Exchange). Az online adattárban elhelyezett minták fontossága, minősége szavazással is megjeleníthető.
- A dokumentumot szinkronizálhatjuk a Microsoft felhőbeli adattárolási szolgáltatását alkalmazva (OneDrive).
- Új, szabadon felhasználható minták, mintadokumentumok jelentek meg.
- Beállíthatjuk az eszköztárak ikonjainak méretét is (3 fokozatban).
- A program támogatja a nagyfelbontású monitorokat.
- OpenType támogatást kaptak az ázsiai szövegek is.
- Újfajta licenclés jelent meg, amellyel egyrészt a többes licenchasználatot, másrészt a bérleti konstrukciókat támogatják. Körülbelül négy éves bérleti díj felel meg egy teljes verziójú programcsomag árának (viszont a program gyártói két-három évente jelentkeznek új verzióval).

A 2016-ban megjelent CoreIDRAW X8 csomag újdonságai:

- Lecserélték, egyben egyszerűsítették és világosabbá, kontrasztosabbá tették az összes ikont.
- Támogatják a 4K felbontású UHD monitorokat.
- Támogatják a többmonitoros munkát, akár eltérő felbontás mellett, minden használható operációs rendszeren.
- A programot a Windows 10 operációs rendszerre optimalizálták.
- Tetszőleges színnel testre szabható a munkaasztal színe, amely körbeveszi a rajzlapot, vagy fényképet. Így a beállítható olyan közömbös, illetve a dokumentum végső alkalmazási helyének megfelelő szín, amelynél a dokumentumszínek megadása pontosabb lehet.
- Négyféle, előre beállított témaszínnel testre szabható a munkakörnyezet többi elemének színe a világos szürkétől a feketeig.

- A felhasználói felület egyes elemei, beleértve az ikonokat, párbeszédpaneleket, menüszövegeket, 250%-ig nagyíthatók. Ez könnyebbé teszi a nagyméretű monitorokon végzett munkát és nagy segítség a nem tökéletesen látó felhasználóknak.
- Külön színezhetők az ablakkeretek is.
- Támogatják a valós idejű (RTS) kompatibilis tollakat, beviteli eszközöket, táblagépeket.
- A CorelDRAW objektumok és csoportok elrejtethők és megjeleníthetők, így egyszerűen kialakíthatók a tervek különböző verziói, szabadon kísérletezhetünk.
- A CorelDRAW vektoros ívdarabjai egyszerűen kivághatók, másolhatók, beilleszthetők és így pontosan sokszorozhatók.
- Továbbfejlesztették a CorelDRAW csomópontokat. Most kiválaszthatjuk a szomszédos csomópontok közötti görbét, ha az alakzat eszköz használata közben lenyomjuk a **Shift** billentyűt.
- Továbbfejlesztették a **Fill** panelt (illetve munkaablakot).
- A Corel Font Manager megkönnyíti a betűtípusok keresését, a megfelelők kiválasztását, szervezését.
- Továbbfejlesztették a munkafolyamatokhoz gyors segítséget nyújtó **Hints** munkaablakot, melyben újabb objektumok készítéséhez kapunk támogatást, még hozzá az eszköz kiválasztása után, minden lépés részletes bemutatásával.
- Megújult a CorelDRAW és a Photo-Paint betűtípus választó listája. Ebben teljesen egyedi módon, csúszkával nagyíthatjuk a listázott fontok mintaképét.
- Új szolgáltatás a Photo-Paint programban a perspektív torzítás kiküszöbölése, ami különösen fontos egyenes vonalakat tartalmazó, például épületfotók esetében.
- Új gyógyító klónozó eszközt alakítottak ki, amellyel a fényképek hibái a környezetükbe illeszkedő módon, észrevehetetlen átmenettel javíthatók.
- A CorelDRAW programban a vetett árnyékok élethűbbek lettek a Gauss életlenítés bevezetésével.
- Mindkét programban lencseként használható a Gauss életlenítés is. Ez nem rongálja, alakítja át a képet, hiszen csak egy külön előtét réteget használ a hatáshoz.



- A CorelDRAW és a Photo-Paint programhoz egyaránt letölthetünk a **File/Search Content** paranccsal, illetve az új **Get More** dokkolóval ingyenes vagy megvásárolható beépülőket, amelyek kiterjesztik a kreatív eszközök határait.
- Átalakították az üdvözlő képernyőt. Az új Product Details lap segít fiókunk és a programok napra készen tartásában.
- A frissítésekben az új CorelDRAW Upgrade Program segít.
- A Take a tour szolgáltatás végigvezet a fő funkciókon, hogy gyorsabban birtokba vehessük a szoftvert.
- A CorelDRAW és a Photo-Paint programhoz készített elektronikus felhasználói kézikönyvek EPUB és MOBI formában is elérhetők.
- A fejlesztői közösség segítségével új automatizálási eszközöket érhetünk el: [www.community.coreldraw.com/sdk](http://www.community.coreldraw.com/sdk)
- A Corel PHOTO-PAINT új, letölthető (18 \$ árú) **Prep & Stretch** dokkolója segít a fényképeket és képeket három egyszerű lépésben a vászon nyomtatáshoz beállítani. Ennek különlegessége a széleken jelentkezik, ahol kérhetjük egy elméleti kereten túli elemek meghosszabbítását vagy a keretre tükrözést, melynek a vászon fizikai keretezésénél (vakramára feszítésnél) van jelentősége.
- A szintén letölthető (18 \$ árú), letöltés után a **Tools** menüben elérhető **Border and Grommet** párbeszédpanel segítségével készíthetjük elő nyomtatási szolgáltató számára a banner-nyomtatást. A banner kifeszítéséhez még a feszítő lyukak helykijelölőit is beállíthatjuk.

Már az X7-es verzióval megszűnt a lokalizáció, vagyis többé nem számolhatunk a programcsomag honosításával, azaz a magyar nyelvű változat kiadásával.

A program frissíthető az X4-X7 változatokról. A Windows felhasználók egyéni beállításai külön fájlban kerülnek tárolásra, így a munkamenetbe bejelentkezés után automatikusan az egyéni beállítások töltődnek be a program indításakor.

A sűgő új parancsaival oktatóvideókat nézhetünk meg, letölthetünk egy PDF formátumú e-bookot (mely a teljes Graphics Suite X8 programcsomagot valamivel több, mint 300 oldalban foglalja össze

angol nyelven, megjegyezzük, hogy a mi köteteink összterjedelme több, mint 1300 oldal).

A Photoshophoz hasonlóan a Corel PHOTO-PAINT szoftverrel szintén mindenféle képfeldolgozással kapcsolatos probléma megoldható. Ugyancsak a Photoshophoz hasonló megoldásokat, ott kvázi szabvánnyá vált gyakorlatot követték a Corel PHOTO-PAINT program készítői.

Ezek közé tartozik a rétegek kezelése (amikor a kép jellemző részeit különböző rétegekre helyezük, és rétegenként módosítjuk), vagy a beépülők, azaz a „plugin”-ek használata (ezek egy külön könyvtárban elhelyezkedő, esetleg más fejlesztőtől származó, speciális funkciójú fájlok, külön programok, amelyek betöltés után beépülnek a program menürendszerébe).

A képek rétegenkénti kezelése azért előnyös, mert a rétegekre helyezett objektumokat a kép más rétegeinek módosítása nélkül változtathatjuk meg, tartalmukat önállóan mozgathatjuk. A rétegeket átlátszóvá tehetjük, közöttük különféle csoportosítási és egyéb műveleteket végezhetünk, sorrendjüket másíthatjuk, rajtuk külön-külön más grafikus szűrőt alkalmazhatunk stb.

A beépülők legtöbbször egyfajta grafikus szűrő, a szaknyelvi zsargonban „effekt”, de készültek, fájlátalakító, védjegykezelő pluginek is. A grafikus szűrők a kép kijelölt részén vagy az aktuális réteg tartalmán hajtanak végre valamilyen látványos műveletet. Ezeket a szűrőket néhány másik programban (például az Adobe Illustrator, Adobe Photoshop, CorelDraw, Paint Shop Pro szoftverekben) is használhatjuk.

A Corel PHOTO-PAINT program 2003-ban megjelent 12-es változatát 2004-ben részlegesen lokalizálták, azaz a teljes felhasználói felület nyelvét magyarra fordították, viszont a súgó nyelve angol maradt. 2006-ban jelent meg a programcsomag X3-as, 2008-ban X4-es, 2010-ben X5-ös, 2012-ben X6-os, 2014-ben X7-es, végül 2016-ban legújabb változata, a CorelDRAW X8 Graphics Suite.

A szoftver munkakörnyezete egyszerű, interaktív, a felhasználói felületet mindenki könnyen átalakíthatja úgy, hogy a legjobban segítse a hatékony munkát.

Kötetünkben a program minden lényeges funkciójával, mint a fájlkezeléssel, a képek feldolgozásával, javításával, módosításával,

festett képek készítésével, a program felhasználói felületének átalakításával foglalkozunk. A testre szabási lehetőségek hosszú idő után, most először módosultak az új verzió megjelenésével. A billentyűkombinációk, menüparancsok összefoglalása mellett bemutatunk egy szakszótárt is. Néhol, amikor nincs nagy eltérés a korábbi magyar változattól, átvettük korábbi, magyar verzióról szóló kötetünk illusztrációit, mivel az ott olvasható információk jobban segítenek az angol nyelvű változat felhasználóin is, mintha hosszabban tárgyalnánk: mi látható a képen.

Az itt leírtak megértéséhez és alkalmazásához különösebb számítástechnikai ismeretekre nincs szükség, elegendő a Windows operációs rendszer alapfokú ismerete.

A könyvet ajánljuk azoknak, akik kényelmesen, gyorsan, tetszős formában szeretnék elkészíteni dokumentumaikat, rajzaikat, fényképeiket optimálisan szeretnék feldolgozni, amihez ezúton is sok sikert kívánunk.

A papír alapú – hagyományos – könyvek kezelési módja némi képpen módosul az elektronikus könyvet „forgatók” számára. Ez a könyv az ingyenes Adobe Reader, illetve Adobe e-Book Reader segítségével olvasható. Akinek nincs ilyen programja, az letöltheti többek közt a [www.adobe.com](http://www.adobe.com) webhelyről is. Az ilyen típusú könyvek igen előnyös tulajdonsága, hogy a képernyőn megjeleníthető a tartalomjegyzék, amelynek + ikonjaival jelölt csomópontjaiban alfejezteket tartalmazó ágakat nyithatunk ki. A tartalomjegyzék bejegyzései ugyanakkor ugróhivatkozásként szolgálnak. Ha egy fejezetre akarunk lépni, akkor elegendő a bal oldali ablakrészben megjelenített könyvjelző-lista megfelelő részére kattintani. Sőt az ilyen könyvek teljes szövegében kereshetünk.

Végezetül: bár könyvünk készítése során a megfelelő gondossággal igyekeztünk eljárni (beleértve a tartalmi pontosságot és a mondanivalót tükröző formát), ez minden bizonnyal nem óvott meg a tévedésektől. Kérem, fogadják megértéssel hibáimat.

Szentendre, 2016. április

Köszönettel

a szerző.

# ISMERKEDÉS



Az első fejezetben a képszerkesztő programnak azokat az alapszolgáltatásait írjuk le, amelyek ismerete feltétlenül szükséges a program működtetéséhez. Itt ismertetjük a rendszer erőforrásigényét, a program telepítését és eltávolítását, a használathoz szükséges parancsok közül az alapvetőket (a megjelenítés, a fájlkezelés és az egyszerű objektumok létrehozásának parancsait), valamint a segítő és oktató rendszer alkalmazását, az online kapcsolatok elérését. Külön kitérünk a legújabb, X8-as változatban megjelent újdonságokra.

Az ismertetés további részében dokumentumnak, képnek, grafikának nevezzük a képszerkesztővel előállított, lemezen tárolt állományt. Ezek az állományok tartalmazhatnak bitképeket, vektoros szövegeket és alakzatokat, alakzatátmeneteket, hatásokat, szimbólumokat, kitöltéseket stb. A leírásban a leütendő billentyűket keretezve jelöljük, például: **Enter**. Az egyszerre leütendő billentyűket, vagyis billentyűkombinációkat a következőképpen jelöljük, például: **Ctrl+B**, a funkcióbillentyűket **F1**..**F12**-vel jelöljük. Az egyes menük parancsaira menü/parancsnévvel hivatkozunk, például: **File/New** (Fájl/Új kép). A menüparancsok között elérhető almenük jele: **File/Acquire Image ▶ Acquire** (Fájl/Képbeolvasás ▶ Beolvasás). A parancsokat **vastag** betűvel szedtük. Ugyanígy vastag betűvel jelöljük a párbeszédpaneleken előforduló nyomógombokat is, például: **Cancel** (Mégse).

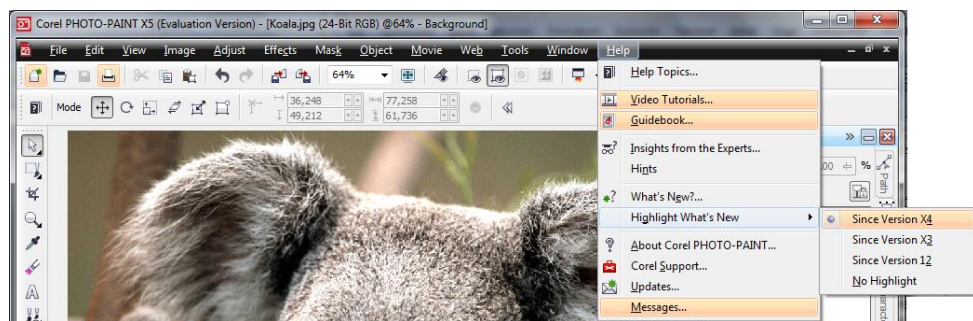
## A program újdonságai

A következő részben előbb összefoglaljuk a program előző, X4–X7-es változatában megváltozott és újdonságként megjelent legfontosabb elemeket, szolgáltatásokat, utána mutatjuk be a legújabb változat újdonságait, tekintettel arra, hogy sokan bizonyára a korábbi változatokról frissítenek. A kisebb változásokat a program funkció-

nális ismertetésénél írjuk le. Aki most ismerkedik a Corel PHOTO-PAINT programmal, az nyugodtan ugorja át ezt a részt és csak a program alaposabb megismerését követően térjen ide vissza.

## Az X5-ös verzió újdonságai

A piacvezető Adobe Photoshop CS2-es változatában megjelent egy szolgáltatás, amellyel a program menüszerkezetében kiemelt színnel jeleníthetjük meg az újdonságokat vagy a funkciók felhasználási terület szerint csoportjait. Ebből a jó ötletből a Corel először annyit vett át, hogy a **Help** menü **Highlights What's New?** ▶ almenüjében bekapcsolhatóvá tette, hogy kiemelt háttérrel jelöljük, melyik korábbi változathoz képest megjelent újdonságra vagyunk kíváncsiak. Ha például a 12-es változathoz képest újdonságnak számító parancsokra vagyunk kíváncsiak, akkor adjuk ki a **Help/Highlights What's New? ▶ Since Version 12** parancsot (lásd az 1-1. ábrát). Most kiemelt háttérrel jelennek meg az új ikonok is.

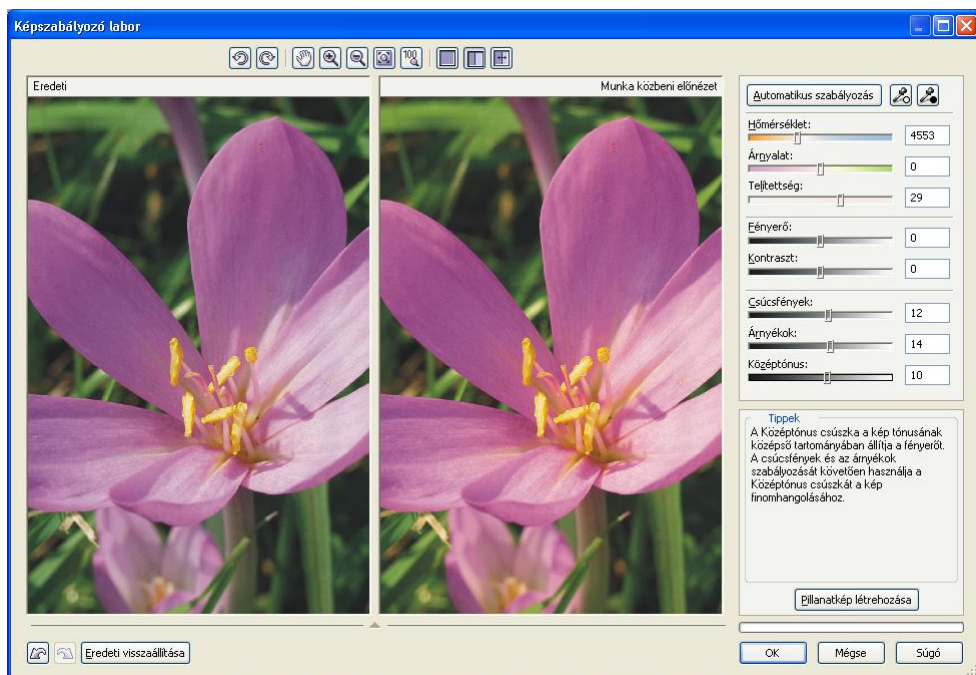


1-1. ábra

A beállítás után az ábrán látható rózsaszín háttérrel jelennek meg az újdonságok a menüben. Tegyük hozzá, hogy a kisszámú újdonság egy része sem más, mint a korábbi parancsok áthelyezése máshová, illetve átalakítása. Például korábban így jött létre az **Adjust** menü, amelyet a korábbi **Image** menü almenüjéből választottak le, most a színmenedzselés került dokkolóba.



Teljesen új viszont a **Szabályozás** menü **Automatikus szabályozás** parancsa, amely beállítási lehetőség nélkül, teljesen automatikusan korrigálja a kép megvilágítását, szintjeit. A pontos és ha-

tásos munkához azonban ez a megoldás a legritkább esetben elegendő. Ilyenkor használjuk a részletes beállításokat. Ebből is megjelent egy új a **Szabályozás** menü **Képszabályozó labor** parancsa (lásd az 1-2. ábrát). A paranccsal megjeleníthető párbeszédpanelen egyesítettek több, korábban részletes beállítási lehetőséget.



1-2. ábra

Az ablak felső részén forgató, mozgató, nagyító és ablakmegosztó gombokat találunk. Az **Automatikus szabályozás** gomb itt is az automatikus kiegyenlítésre szolgál, mint a **Szabályozás** menü **Automatikus szabályozás** parancsa. A mellette lévő két gombbal választhatjuk ki a kép legvilágosabb és legsötétebb pontját (a gomb lenyomása után kattintsunk a kép megfelelő helyére).

Az alatta látható csúszkákkal és mezőkkel a kép megvilágítására jellemző színhőmérséklettől a fényes, középtónusú, árnyékos részek fényerejének beállításáig pontosan beállíthatjuk a képet. Az egyes beállítási lépések között vissza és előre lépkedhetünk az ablak bal alsó sarkában található   gombokkal, vagy a **Ctrl+Z**,

illetve **Ctrl+Shift+Z** billentyűkombinációkkal. Az **Eredeti visszaállítása** gombbal visszaállhatunk a kép eredeti értékeire.

Ha valamelyik beállításunk megtetszik, akkor mentjük el a **Pillanatkép létrehozása** gombbal. Az így elmentett nézetek az ablak alján jelennek meg. Ha már több változatot összegyűjtöttünk, akkor ezekre kattintva betölthetjük a változat beállításainak megfelelő nézetet a **Munka közbeni előnézet** ablakrészbe. Amennyiben a beállítások végleges érvényesítése mellett döntünk, nyomjuk meg az **OK** nyomógombot.

Módosítottak a képkivágot eszközön (**Kép/Körbevágó labor**), valamint a színmódok, konverziók beállításán is. Ez utóbbit nem egészen következetesen a **Kép** menüben és annak **Konvertálás** almenüjében végezhetjük el. Újdonság a **Karakterformázás** dokkoló, amelyet az **Objektum/Szöveg** almenüből jeleníthetünk meg, nem az **Ablak/Dokkolók** almenüből.

A súgó menüben történt a menüszínezésen túl is két változtatás, miszerint a **Súgó/Tippek** paranccsal külön dokkoló ablakban jeleníthetjük meg a munkánkat megkönnyítő ötleteket, a **Szakértők véleménye** paranccsal pedig egy szakértői véleményt bemutató HTML oldalt jeleníthetünk meg.

Az **X4**-es változatban megújították a felhasználói felületet, amely a program indításakor azonnal szembetűnik (lásd az 1-3. ábrát). A program üdvözlő képernyője **Az Üdvözlőképernyő megjelenítése minden indításkor** jelölőnégyzet törlésével a kizárható legközelebbi indítás során a megjelenítésből, azonban ha ismét szeretnénk megjeleníteni, akkor használjuk a **Súgó** menü **Üdvözlőképernyő** parancsát! Igazából érthetetlen, hogy e mellett a kapcsoló mellett mi nek a másik jelölőnégyzet, amellyel alapértelmezetté tehetjük ezt az indító képernyőt... Az üdvözlő panel most a korábbiaknál több lehetőséget biztosít, amelyeket a lapozható panellapokon érhetünk el. A **Gyors kezdés** lapon betölthetünk lemezen tárolt képfájlokat (**Másik megnyitása**), új üres képfájlt nyithatunk (**Új üres dokumentum**), képfájlt hozhatunk létre a vágólap tartalmából (**Új dokumentum a vágólapról**), vagy lapolvasóról átvett képből (**Kép beolvasása**). A **Nemrégiben megnyitása** ablakrészben a legutoljára megnyitott képeket tölthetjük be ismét.