



Corel

PHOTO-PAINT **X7**

A program
testre szabása

Dr. Péter Kristóf

Mercator
Stúdió

Minden jog fenntartva, beleértve bárminemű sokszorosítás, másolás és közlés jogát is.

Kiadja a Mercator Stúdió
Felelős kiadó a Mercator Stúdió vezetője
Lektor: Gál Veronika
Szerkesztő: Pétery István
Műszaki szerkesztés, tipográfia: Dr. Pétery Kristóf

ISBN 978-963-365-321-0

© Dr. Pétery Kristóf PhD, 2014
© Mercator Stúdió, 2014

Mercator Stúdió Elektronikus Könyvkiadó
2000 Szentendre, Harkály u. 17.
www.akonyv.hu és www.peterybooks.hu
T/F: 06-26-301-549
06-30-30-59-489

TARTALOM

ELŐSZÓ	4
TESTRE SZABÁS	10
A munkaterület beállítása	11
Új munkaterület létrehozása	13
A kezelőfelület kivitele	14
A kezelőfelület behozatala.....	15
A billentyűzet beállítása	17
Alapértelmezett billentyűparancsok	19
Menük beállítása	29
Eszköztárak beállítása	30
Alapértelmezett ikonparancsok	36
Dokkolók beállítása	79
A PROGRAM MENÜSZERKEZETE	81
File (Fájl) menü.....	81
Edit (Szerkesztés) menü	82
View (Nézet) menü	83
Image (Kép) menü.....	84
Módosítás (Adjust) menü.....	87
Effects (Effektusok) menü	88
Mask (Maszk) menü	93
Object (Objektum) menü	94
Movie (Animáció) menü	97
Web menü	98
Tools (Eszközök) menü	99
Window (Ablak) menü	99
Help (Súgó) menü	103
KIFEJEZÉSEK TÁRA	105
IRODALOM	136

ELŐSZÓ

Tisztelt Olvasó!

A grafikus programok a képkezelés-és tárolás szempontjából két csoportra oszthatók. A vektorgrafikus szoftverek az ábrázolás során a képet alkotó alakzatokat matematikai egyenletekkel írják le, ebből adódik az az előny, hogy az ilyen képek korlátlan mértékben nagyíthatók és kisebb helyet foglalnak el, hátrányuk, hogy fényképek kezelésére nem alkalmasak (bár ma már léteznek hibrid rendszerek is). Ezzel szemben a rasztergrafikus kép pixelekből áll, és az állományok a kép minden egyes képpontjának színét és egyéb jellemzőit eltárolják. E tárolási és feldolgozási mód előnye, hogy minden egyes képpont külön szerkeszthető, így fényképek feldolgozására, retusálására kiválóan használható, hátránya viszont az, hogy ezek a képek sokkal nagyobb lemezterületet foglalnak és a számítógép memóriájának méretével szemben is igényesebbek, ugyanakkor az ilyen képek minőségromlás nélkül csak korlátozottan nagyíthatók.

A rasztergrafikus programok közé tartozik a kanadai Corel cég PHOTO-PAINT nevű programja is, amelyet a CorelDRAW Graphics Suite programcsomag részeként szerezhethetünk be. A program az ipari szabvány Adobe Photoshop rasztergrafikus képfeldolgozó szoftver legnagyobb riválisa. Nem elhanyagolható szempont, hogy a CorelDRAW Graphics Suite teljes programcsomag ára kevesebb, mint az Adobe Photoshopé. E program Linuxos változata is elérhető, olykor ingyen letölthető a Corel cég honlapjáról (linux.corel.com).

Ugyanakkor a Corel programcsomagjában a következő komponenteket is megkapjuk:

- ◆ internetes honlapszerkesztőt, vektoros rajzoló és irodai marketinges, kiadványszerkesztő szoftvert (ez maga a CorelDRAW X7 program),
- ◆ fényképszerkesztő és festőprogramot (Corel PHOTO-PAINT X7),
- ◆ a bittérképből vektoros képet előállító, azaz vektorizáló szoftvert (Corel PowerTrace X7),

- ◆ az animációk és akár programba ágyazott képek mentésére szolgáló „képloló” programot (Corel Capture X7),
- ◆ interaktív online eszközt a grafikus munkafolyamatokban való együttműködéshez (Corel Connect X7),
- ◆ képmanipulációs segédprogramot (PhotoZoom Pro 3),
- ◆ dokumentum másoló segédeszközt (Duplexing wizard),
- ◆ a digitális fényképezőgépek nyers képformátumának kezelésére szolgáló rutint a PHOTO-PAINT programban (a Pixmantec RawShooter program helyett), mely több mint 300 digitális kamerát támogat,
- ◆ a munkák automatizálásához a Microsoft Visual Studio for Applications (VSTA) ipari szabvány szerint elkészített programnyelvet,
- ◆ a fontok telepítésére, eltávolítására, csoportosított megjelenítésére használható betűkészlet-kezelőt (Bitstream® Font Navigator),
- ◆ a CorelDRAW csomag programjaival előállított PDF-állományok megtekintéséhez PDF-olvasót (Adobe Reader),
- ◆ valamint grafikus szűrőként Adobe Photoshop kompatibilis plugin programokat (Digimarc Digital Watermarking, Human Software Squizz!),
- ◆ a fentiek mellett a telepítő DVD lemezen kapunk még 10 000 magas minőségű ClipArt képet, 2000 nagy felbontású fényképet, több mint 1000 OpenType és nemzetközi betűkészletet, többek közt 75 Windows Glyph List (WGLF4) betűkészletet és 10 egyvonalas metszet-betűkészletet, 350 professzionális sablont, 800 keretet és mintát, új frissített oktatóanyagokat (ötórás videón),
- ◆ a dobozos csomag tartalmaz még egy rövid, nyomtatott összefoglalót, valamint gyorsreferencia kártyát is.

A 2014-ben piacra dobott CorelDRAW X7-ben szintén több mint 40 új parancs jelent meg és több régebben ismert funkciót átdolgoztak.

A legfontosabb újdonságok:

- Új üdvözlőképernyő és onnan indítható szolgáltatások jelennek meg.
- Az üdvözlőképernyő dokkolható, hogy az új funkciókat később is elérhessük.

- Új munkatereket alkalmazhatunk, melyekkel könnyebben eligazodhatunk az adott munkafázishoz tartozó funkciók között. Az új munkatereket újféle módon választhatjuk ki.
- A kezdők számára kialakítottak egy egyszerűsített munkatert is.
- Az alkalmazott karakterkészletek beágyazhatók, így nem lehet probléma, ha a dokumentumot olyan gépre mozgatjuk, ahol az eredetileg alkalmazott fontokat nem telepítették.
- Új módon szabhatjuk testre az alkalmazott rajzeszközöket.
- Új vezérlőelem jelzi az eszköztáron elrejtett ikonokat.
- Új lencsetorzítást korrigáló eszköz jelent meg a fényképek javításához.
- Új vektoros és bitképes kitöltő módszer jelent meg.
- Új módon szerkeszthetjük a kitöltéseket, választhatunk mintákat.
- Új vektoros minták, sablonok, keretek, betűtípusok jelentek meg.
- Új dokkoló jelent meg, amelyben a szöveg előzetes képét mintán ellenőrizhetjük (Font Playground).
- Az objektum-igazításhoz és elosztáshoz szintén új dokkoló jelent meg (Align and Distribute).
- Az objektum-igazításhoz új segédvonalat használhatunk, amelyhez új dokkoló is alkalmazható (Alignment and Dynamic Guides, valamint Guidelines).
- Új ecsetválasztó eszközt használhatunk.
- Új módszerrel határozhatjuk meg a körvonalak helyzetét (kívül, belül, tengelyen).
- Új objektumsimító eszköz jelent meg.
- A Corel Photo-Paint programban nyomásérzékeny, új cseppfolyósító eszköz jelent meg.
- Ugyancsak a Corel Photo-Paint programban új életlen maszk eszköz, perspektíva, átlátszóság és áttűnés javító eszközök jelentek meg.
- Az objektumstílus előzetesen megtekinthető.
- Egyszerre több dokumentumot szerkeszthetünk, amelyek között lapfülekkel válthatunk, de a dokumentumok dokkolását megszüntetve azokat szabadon elrendezhetjük.

- Generálhatunk QR kódot is.
- Új tartalomcserélő eszköz jelent meg, amellyel jobban igazodhatunk a vállalati szabványokhoz, elemtárakhoz (Content Exchange). Az online adattárban elhelyezett minták fontossága, minősége szavazással is megjeleníthető.
- A dokumentumot szinkronizálhatjuk a Microsoft felhőbeli adattárolási szolgáltatását alkalmazva (OneDrive).
- Új, szabadon felhasználható minták, mintadokumentumok jelentek meg.
- Beállíthatjuk az eszköztárak ikonjainak méretét is (3 fokozatban).
- A program támogatja a nagyfelbontású monitorokat.
- OpenType támogatást kaptak az ázsiai szövegek is.
- Újfajta licenclés jelent meg, amellyel egyrészt a többes licenchasználatot, másrészt a bérleti konstrukciókat támogatják. Körülbelül négy éves bérleti díj felel meg egy teljes verziójú programcsomag árának (viszont a program gyártói két-három évente jelentkeznek új verzióval).

Ugyanakkor – az előrejelzések szerint – megszűnik a lokalizáció, vagyis többé nem számolhatunk a programcsomag honosításával, azaz a magyar nyelvű változat kiadásával.

A CorelDRAW Graphics Suite X7 programcsomagban a következőket találjuk:

A programot a Windows 8-ra, illetve Windows 7-re optimalizálták. Frissíthető az X4-X6 változatokról. A Windows felhasználók egyéni beállításai külön fájlban kerülnek tárolásra, így a munkamenetbe bejelentkezés után automatikusan az egyéni beállítások töltődnek be a program indításakor.

A súgó új parancsaival oktatóvideókat nézhetünk meg, letölthetünk egy PDF formátumú e-bookot (mely a teljes Graphics Suite X7 programcsomagot valamivel több, mint 300 oldalban foglalja össze angol nyelven, megjegyezzük, hogy a mi köteteink összterjedelme több, mint 1300 oldal).

A Photoshophoz hasonlóan a Corel PHOTO-PAINT szoftverrel szintén mindenféle képfeldolgozással kapcsolatos probléma megoldható. Ugyancsak a Photoshophoz hasonló megoldásokat, ott

kvázi szabvánnyá vált gyakorlatot követték a Corel PHOTO-PAINT program készítői.

Ezek közé tartozik a rétegek kezelése (amikor a kép jellemző réseit különböző rétegekre helyezük, és rétegenként módosítjuk), vagy a beépülők, azaz a „plugin”-ek használata (ezek egy külön könyvtárban elhelyezkedő, esetleg más fejlesztőtől származó, speciális funkciójú fájlok, külön programok, amelyek betöltés után beépülnek a program menürendszerébe).

A képek rétegenkénti kezelése azért előnyös, mert a rétegekre helyezett objektumokat a kép más rétegeinek módosítása nélkül változtathatjuk meg, tartalmukat önállóan mozgathatjuk. A rétegeket átlátszóvá tehetjük, közöttük különféle csoportosítási és egyéb műveleteket végezhetünk, sorrendjüket másíthatjuk, rajtuk külön-külön más grafikus szűrőt alkalmazhatunk stb.

A beépülők legtöbbje egyfajta grafikus szűrő, a szaknyelvi zsargonban „effekt”, de készültek, fájlátalakító, védjegykezelő pluginek is. A grafikus szűrők a kép kijelölt részén vagy az aktuális réteg tartalmán hajtanak végre valamilyen látványosak műveletet. Ezeket a szűrőket néhány másik programban (például az Adobe Illustrator, Adobe Photoshop, CorelDraw, Paint Shop Pro szoftverekben) is használhatjuk.

A Corel PHOTO-PAINT program 2003-ban megjelent 12-es változatát 2004-ben részlegesen lokalizálták, azaz a teljes felhasználói felület nyelvét magyarra fordították, viszont a súgó nyelve angol maradt. 2006-ban jelent meg a programcsomag X3-as, 2008-ban X4-es, 2010-ben X5-ös, 2012-ben X6-os, végül 2014-ben legújabb változata, a CorelDRAW X7 Graphics Suite. Mint említettük, most úgy tűnik, hiába várjuk a magyar fordítást.

A szoftver munkakörnyezete egyszerű, interaktív, a felhasználói felületet mindenki könnyen átalakíthatja úgy, hogy a legjobban segítse a hatékony munkát. Az ismeretlen szavakat, kifejezéseket általában első előfordulásuk helyén mutatjuk be, magyarázzuk.

Ebben a kötetben a program felhasználói felületének átalakításával foglalkozunk (mely hosszú idő után, most először módosultak az új verzió megjelenésével), de a billentyűkombinációk, menüparancsok összefoglalása mellett bemutatunk egy szakszótárt is. Néhol, amikor nincs nagy eltérés a korábbi magyar változattól, átvettük ko-

rábbi kötetünk illusztrációit, mivel az ott olvasható információk jobban segítenek az angol nyelvű változat felhasználóin is, mintha hosszabban tárgyalnánk: mi látható a képen.

Az itt leírtak megértéséhez és alkalmazásához különösebb számítástechnikai ismeretekre nincs szükség, elegendő a Windows operációs rendszer alapfokú ismerete.

A könyvet ajánljuk azoknak, akik kényelmesen, gyorsan, tetszetős formában szeretnék elkészíteni dokumentumaikat, rajzaikat, fényképeiket optimálisan szeretnék feldolgozni, amihez ezúton is sok sikert kívánunk.

A papír alapú – hagyományos – könyvek kezelési módja némiképpen módosul az elektronikus könyvet „forgatók” számára. Ez a könyv az ingyenes Adobe Reader, illetve Adobe e-Book Reader segítségével olvasható. Akinek nincs ilyen programja, az letöltheti többek közt a www.adobe.com webhelyről is. Az ilyen típusú könyvek igen előnyös tulajdonsága, hogy a képernyőn megjeleníthető a tartalomjegyzék, amelynek + ikonjaival jelölt csomópontjaiban alfejezeteket tartalmazó ágakat nyithatunk ki. A tartalomjegyzék bejegyzései ugyanakkor ugróhivatkozásként szolgálnak. Ha egy fejezetre akarunk lépni, akkor elegendő a bal oldali ablakrészben megjelenített könyvjelző-lista megfelelő részére kattintani. Sőt az ilyen könyvek teljes szövegében kereshetünk.

Végezetül: bár könyvünk készítése során a megfelelő gondossággal igyekeztünk eljárni (beleértve a tartalmi pontosságot és a mondanivalót tükröző formát), ez minden bizonnyal nem óvott meg a tévedésektől. Kérem, fogadják megértéssel hibáimat.

Szentendre, 2014. július

Köszönettel


a szerző.



TESTRE SZABÁS

1

Ebben a kötetben a program kezelő felületeinek átalakítási lehetőségeit tárgyaljuk. A testre szabáshoz hozzátartozik a rajzeszközök alapértelmezett tulajdonságainak beállítása is, amelyet az egyes rajzeszközök bemutatásánál korábban részleteztünk. Itt a menüszerkezet, eszköztárak, és az ikonok átalakítását, a program működésének alapvető befolyásolását tárgyaljuk. A testre szabási funkciókat munkakörnyezetünk alakítása érdekében alkalmazzuk, hogy az optimális legyen a könnyű, gyors munkavégzés és nem utolsósorban kellemes, ergonomiai feltételek szempontjából. A beállítási lehetőségek kissé módosultak az előző programváltozathoz képest.

A Corel PHOTO-PAINT X6-ban a **Tools** (Eszközök) menü **Options** (Beállítások), illetve **Customization** (Testreszabás) parancsával, vagy egy ikon helyi menüjének **Customize** (Testreszabás) ▶ **Toolbar Item** (Eszköztárelem) ▶ **Properties** (Tulajdonságok) parancsával állítjuk be a Corel PHOTO-PAINT megjelenését, a gyorsbillentyű-kombinációkat, a menük és az eszköztárak tartalmát, az elérhető dokkolt ablakokat és redőnymenüket, a színpaletta kezelésének parancsait stb. Ugyanezek a parancsok indíthatók a  Beállítások,  Testre szabás ikonokkal is. Ezek az ikonok az **Options** párbeszédpanel hierarchikus lapszerkezetének egy-egy ágát jelenítik meg, ahonnan a struktúrában feljebb lépve természetesen a többi ág is bejárható.

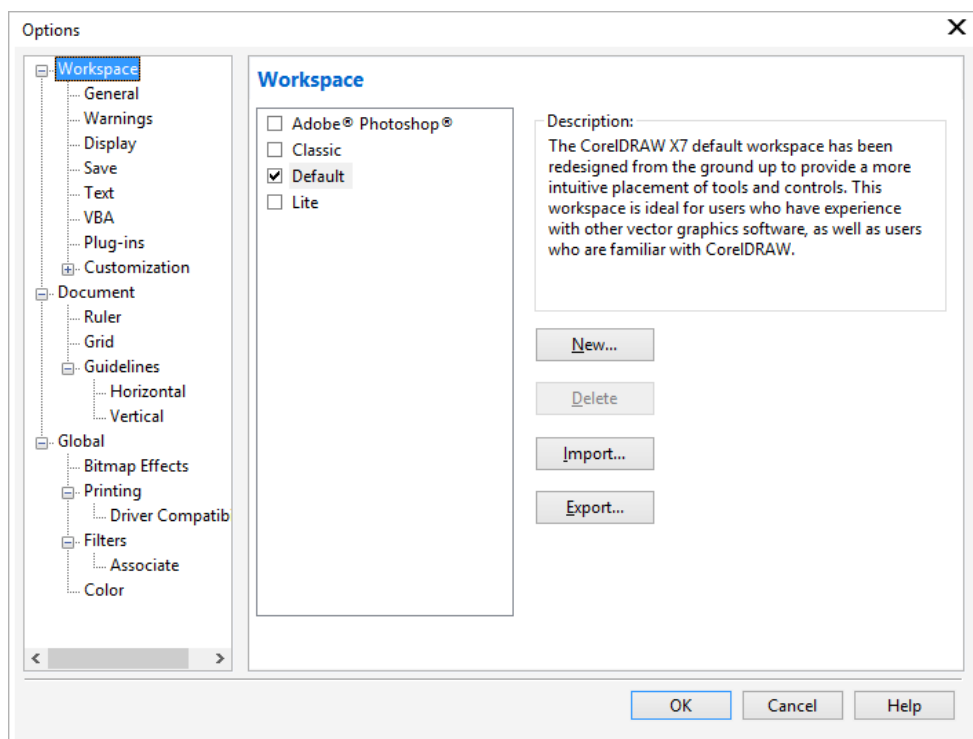
Az X7-es verzió újdonságaként bevezetett  Quick customize ikonnal a testre szabás egy része a hagyományos módszernél gyorsabban elvégezhető (erre később még kitérünk). Ugyanakkor új munkaterület is megjelent.

Az **Options** párbeszédpanelen az ágakat a panel bal oldalán látható  ikonokra kattintva nyithatjuk ki és a  ikonokra kattintva zárhatjuk be (lásd az 1. ábrát). A színkezelés beállítását a **Tools/Color Management** (Eszközök/ Színkezelés) almenü parancsaival végezhetjük, amely kikerült az **Options** (Beállítások) párbe-

szédpanelből. Itt beállíthatjuk az új dokumentumra érvényes alapértelmezett tulajdonságokat vagy a szerkesztett dokumentum színkezelésével kapcsolatos tulajdonságait.

A munkaterület beállítása

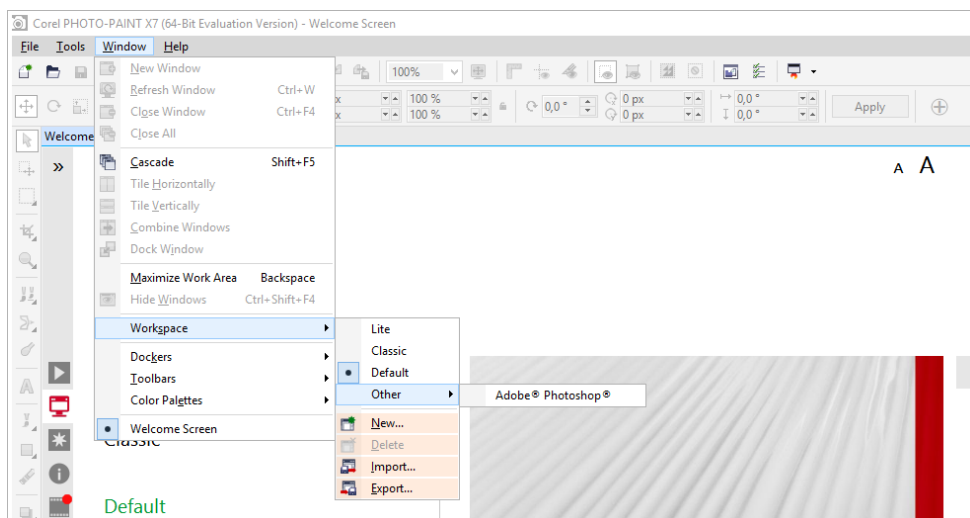
A munkaterület beállítása – ahogy az 1. ábrán látható – a megjelenítéstől a memória-kezelésen át, az eszköztárak jellemzőinek meghatározását jelenti. Ezek a program felhasználóitól, illetve a program alkalmazási területeitől függően eltérőek lehetnek. Munkaterületünk – a következők szerint – személyre szabott beállításait elmenthetjük (lásd a *Kezelőfelület kivitele* című részt), elektronikus levélként elküldhetjük, így többen használhatják ugyanazt a munkakörnyezetet, majd a közös munka végeztével visszatérhetnek saját munkaterületükhöz (lásd a *Kezelőfelület behozatala* című részt).



1. ábra

Az elmentett munkaterület-beállítások a **Tools** (Eszközök) menü **Options** (Beállítások) parancsával, a **Ctrl+J** billentyűkombinációval, vagy a fenti ikonok valamelyikével megjelenített **Options** párbeszédpanel **Workspace** (Kezelőfelület) lapján keresztül betölthetők.

A **Workspace** (Kezelőfelület) lap kiválasztható a párbeszédpanel bal felső sarkában megtalálható listáról is (lásd az 1. ábrát). A munkaterületek listája alapállapotban a *Default (X7 alapértelmezett kezelőfelület)* beállítást tartalmazza. Az X5-ös változat több újdonsága abból állt, hogy a program igazodik a konkurens Photoshop megoldásaihoz, azzal kompatibilis igyekszik lenni, maradni. Ennek a törekvésnek felel meg, most is, hogy választhatjuk a Photoshop-féle munkaterület elrendezést is. Az X7-es verzióban jelent meg a hagyományos (*Classic*), és a kezdők programmal való ismerkedését támogató (*Lite*) munkaterület.



2. ábra

A munkaterületek választására a **Window/Workspace** almenü parancsait használjuk (lásd a 2. ábrát). Amilyen munkaterületet használtunk a program utolsó futtatásakor, olyan munkaterülettel indul legközelebb a program.