

COREL

magyar  
nyelvű  
változat

Corel PHOTO-PAINT

X5

Testre szabás

Dr. Péterfy Kristóf

Mercator  
Stúdió

Minden jog fenntartva, beleértve bárminemű sokszorosítás, másolás és közlés jogát is.

Kiadja a Mercator Stúdió  
Felelős kiadó a Mercator Stúdió vezetője  
Lektor: Gál Veronika  
Szerkesztő: Pétery István  
Műszaki szerkesztés, tipográfia: Dr. Pétery Kristóf

ISBN 978-963-607-750-1

© Dr. Pétery Kristóf PhD, 2010  
© Mercator Stúdió, 2010

Mercator Stúdió Elektronikus Könyvkiadó  
2000 Szentendre, Harkály u. 17.  
[www.akonyv.hu](http://www.akonyv.hu) és [www.peterybooks.hu](http://www.peterybooks.hu)  
T/F: 06-26-301-549  
06-30-30-59-489

# TARTALOM

<b>TARTALOM</b> .....	<b>3</b>
<b>ELŐSZÓ</b> .....	<b>4</b>
<b>TESTRE SZABÁS</b> .....	<b>8</b>
A munkaterület beállítása .....	8
Új munkaterület létrehozása .....	10
A kezelőfelület kivitele .....	11
A kezelőfelület behozatala.....	12
A billentyűzet beállítása .....	14
Alapértelmezett billentyűparancsok .....	17
Menük beállítása .....	26
Eszköztárak beállítása.....	27
Alapértelmezett ikonparancsok.....	30
<b>A PROGRAM MENÜSZERKEZETE</b> .....	<b>62</b>
Fájl menü.....	62
Szerkesztés menü .....	63
Nézet menü .....	64
Kép menü .....	65
Szabályozás menü .....	66
Effektusok menü.....	67
Maszk menü .....	70
Objektum menü .....	71
Mozgókép menü .....	73
Web menü .....	74
Eszközök menü .....	74
Ablak menü.....	75
Súgó menü .....	77
<b>KIFEJEZÉSEK TÁRA</b> .....	<b>78</b>
<b>IRODALOM</b> .....	<b>109</b>

# ELŐSZÓ

Tisztelt Olvasó!

A grafikus programok a képkezelés-és tárolás szempontjából két csoportra oszthatók. A vektorgrafikus szoftverek az ábrázolás során a képet alkotó alakzatokat matematikai egyenletekkel írják le, ebből adódik az az előny, hogy az ilyen képek korlátlan mértékben nagyíthatók és kisebb helyet foglalnak el, hátrányuk, hogy fényképek kezelésére nem alkalmasak (bár ma már léteznek hibrid rendszerek is). Ezzel szemben a rasztergrafikus kép pixelekből áll, és az állományok a kép minden egyes képpontjának színét és egyéb jellemzőit eltárolják. E tárolási és feldolgozási mód előnye, hogy minden egyes képpont külön szerkeszthető, így fényképek feldolgozására, retusálására kiválóan használható, hátránya viszont az, hogy ezek a képek sokkal nagyobb lemezterületet foglalnak és a számítógép memóriájának méretével szemben is igényesebbek, ugyanakkor az ilyen képek minőségromlás nélkül csak korlátozottan nagyíthatók.

A rasztergrafikus programok közé tartozik a kanadai Corel cég PHOTO-PAINT nevű programja is, amelyet a CorelDRAW Graphics Suite programcsomag részeként szerezhethetünk be. A program az ipari szabvány Adobe Photoshop rasztergrafikus képfeldolgozó szoftver legnagyobb riválisa. Nem elhanyagolható szempont, hogy a CorelDRAW Graphics Suite teljes programcsomag ára kevesebb, mint az Adobe Photoshopé. E program Linuxos változata is elérhető, olykor ingyen letölthető a Corel cég honlapjáról ([linux.corel.com](http://linux.corel.com)).

Ugyanakkor a Corel programcsomagjában a következő komponenseket is megkapjuk:

- ◆ internetes honlapszerkesztőt, vektoros rajzoló és irodai marketinges, kiadványszerkesztő szoftvert (ez maga a CorelDRAW program),
- ◆ fényképszerkesztő és festőprogramot (Corel Photo-Paint),

- ◆ a bittérképből vektoros képet előállító, azaz vektorizáló szoftvert (Corel PowerTrace),
- ◆ az animációk és akár programba ágyazott képek mentésére szolgáló „képlöpő” programot (Corel Capture),
- ◆ teljesen új továbbfejlesztés a Corel Connect program vagy dokkoló, amelynek segítségével könnyen, gyorsan megtalálhatjuk a fájlnevek és az állományokhoz kapcsolódó kulcsszavak alapján a keresett dokumentumokat, bitképeket vagy fontokat a telepítő DVD-n vagy a merevlemezen,
- ◆ új a képek minőségromlás nélküli nagyításának határait kitoló PhotoZoom Pro alkalmazás, a Benvista fejlesztése,
- ◆ az X5-ös változatban ismét megjelent egy egyszerű animációkészítő program (SWiSH miniMAX),
- ◆ a digitális fényképezőgépek nyers képformátumának kezelésére szolgáló rutint a Photo-Paint programban (a Pixmantec RawShooter program helyett), mely több mint 300 digitális kamerát támogat,
- ◆ átalakították a színkezelést és a proof ellenőrzést is,
- ◆ a munkák automatizálásához a Microsoft Visual Studio for Applications (VSTA) ipari szabvány szerint elkészített programnyelvet,
- ◆ a fontok telepítésére, eltávolítására, csoportosított megjelenítésére használható betűkészlet-kezelőt (Bitstream® Font Navigator),
- ◆ a CorelDRAW csomag programjaival előállított PDF-állományok megtekintéséhez PDF-olvasót (Adobe Acrobat Reader),
- ◆ valamint grafikus szűrőként Adobe Photoshop kompatibilis plug-in programokat (Digimarc Digital Watermarking, Human Software Squizz!),
- ◆ a fentiek mellett a telepítő DVD lemezen kapunk még 10 000 magas minőségű ClipArt képet, több mint 1000 OpenType és nemzetközi betűkészletet, többek közt 75 Windows Glyph List (WGLF4) betűkészletet és 10 egyvonalas metszet-betűkészletet, 350 professzionális sablont, új frissített oktatóanyagokat (kétórás videón),
- ◆ a csomag tartalmaz még egy színes, nyomtatott kézikönyvet is.

A Photoshophoz hasonlóan ezzel a szoftverrel szintén mindenféle képfeldolgozással kapcsolatos probléma megoldható. Ugyancsak a Photoshophoz hasonló megoldásokat, ott kvázi szabvánnyá vált gyakorlatot követték a Corel PHOTO-PAINT program készítői.

Ezek közé tartozik a rétegek kezelése (amikor a kép jellemző részeit különböző rétegekre helyezük, és rétegenként módosítjuk), vagy a beépülők, azaz a „plugin”-ek használata (ezek egy külön könyvtárban elhelyezkedő, esetleg más fejlesztőtől származó, speciális funkciójú fájlok, külön programok, amelyek betöltés után beépülnek a program menürendszerébe).

A képek rétegenkénti kezelése azért előnyös, mert a rétegekre helyezett objektumokat a kép más rétegeinek módosítása nélkül változtathatjuk meg, tartalmukat önállóan mozgathatjuk. A rétegeket átlátszóvá tehetjük, közöttük különféle csoportosítási és egyéb műveleteket végezhetünk, sorrendjüket másíthatjuk, rajtuk külön-külön más grafikus szűrőt alkalmazhatunk stb.

A beépülők legtöbbször egyfajta grafikus szűrő, a szaknyelvi zsargonban „effekt”, de készültek, fájlátalakító, védjegykezelő pluginek is. A grafikus szűrők a kép kijelölt részén vagy az aktuális réteg tartalmán hajtanak végre valamilyen látványos műveletet. Ezeket a szűrőket néhány másik programban (például az Adobe Illustrator, Adobe Photoshop, CorelDraw, Paint Shop Pro szoftverekben) is használhatjuk.

A Corel PHOTO-PAINT program 2003-ban megjelent 12-es változatát 2004-ben részlegesen lokalizálták, azaz a teljes felhasználói felület nyelvét magyarra fordították, viszont a súgó nyelve angol maradt. 2006-ban jelent meg a programcsomag X3-as, 2008-ban X4-es, 2010-ben legújabb változata a CorelDRAW X5 Graphics Suite. 2010. júniusában megjelent – az előző változathoz hasonló módon – a magyar fordítás is.

A szoftver munkakörnyezete egyszerű, interaktív, a felhasználói felületet mindenki könnyen átalakíthatja úgy, hogy a legjobban segítse a hatékony munkát. Az ismeretlen szavakat, kifejezéseket általában első előfordulásuk helyén mutatjuk be, magyarázzuk. A magyar kifejezéseknél igyekeztünk következetesen alkalmazni a lokalizáció eredményeit is.

Ebben a kötetben a program felhasználói felületének átalakításával foglalkozunk, de a billentyűkombinációk, menüparancsok összefoglalása mellett bemutatunk egy szakszótárt is.

Az itt leírtak megértéséhez és alkalmazásához különösebb számítástechnikai ismeretekre nincs szükség, elegendő a Windows operációs rendszer alapfokú ismerete. Könyvünk alapjául egy Windows 7 rendszeren futó, magyar nyelvű X5-ös változat szolgált.

A könyvet ajánljuk azoknak, akik kényelmesen, gyorsan, tetszős formában szeretnék elkészíteni dokumentumaikat, rajzaikat, fényképeiket optimálisan szeretnék feldolgozni, amihez ezúton is sok sikert kívánunk.

A papír alapú – hagyományos – könyvek kezelési módja némiképpen módosul az elektronikus könyvet „forgatók” számára. Ez a könyv az ingyenes Acrobat Reader 5.0, Adobe Reader, illetve Adobe e-Book Reader segítségével olvasható. Akinek nincs ilyen programja, az letöltheti többek közt a [www.adobe.com](http://www.adobe.com) webhelyről is. Az ilyen típusú könyvek igen előnyös tulajdonsága, hogy a képernyőn megjeleníthető a tartalomjegyzék, amelynek + ikonjaival jelölt csomópontjaiban alfejezeteket tartalmazó ágakat nyithatunk ki. A tartalomjegyzék bejegyzései ugyanakkor ugróhivatkozásként szolgálnak. Ha egy fejezetre akarunk lépni, akkor elegendő a bal oldali ablakrészben megjelenített könyvjelző-lista megfelelő részére kattintani. Sőt az ilyen könyvek teljes szövegében kereshetünk.

Végezetül: bár könyvünk készítése során a megfelelő gondossággal igyekeztünk eljárni (beleértve a tartalmi pontosságot és a mondanivalót tükröző formát), ez minden bizonnyal nem óvott meg a tévedésektől. Kérem, fogadják megértéssel hibáimat.

Szentendre, 2010. július

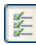

Köszönettel

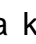
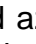
a szerző.

# TESTRE SZABÁS



Ebben a kötetben a program kezelő felületeinek átalakítási lehetőségeit tárgyaljuk. A testre szabáshoz hozzátartozik a rajzeszközök alapértelmezett tulajdonságainak beállítása is, amelyet az egyes rajzeszközök bemutatásánál korábban részleteztünk. Itt a menüszerkezet, eszköztárak, és az ikonok átalakítását, a program működésének alapvető befolyásolását tárgyaljuk. A testre szabási funkciókat munkakörnyezetünk alakítása érdekében alkalmazzuk, hogy az optimális legyen a könnyű, gyors munkavégzés és nem utolsósorban kellemes, ergonómiai feltételek szempontjából. A beállítási lehetőségek kissé módosultak az előző programváltozathoz képest.

A Corel PHOTO-PAINT X5-ben az **Eszközök** menü **Beállítások**, illetve **Testreszabás** parancsával, vagy egy ikon helyi menüjének **Testreszabás** ▶ **Eszköztárelem** ▶ **Tulajdonságok** parancsával állítjuk be a Corel PHOTO-PAINT megjelenését, a gyorsbillentyűkombinációkat, a menük és az eszköztárak tartalmát, az elérhető dokkolt ablakokat és redőnymenüket, a színpaletta kezelésének parancsait stb. Ugyanezek a parancsok indíthatók a  Beállítások,  Testre szabás ikonokkal is. Ezek az ikonok a **Beállítások** párbeszédpanel hierarchikus lapszerkezetének egy-egy ágát jelenítik meg, ahonnan a struktúrában feljebb lépve természetesen a többi ág is bejárható.

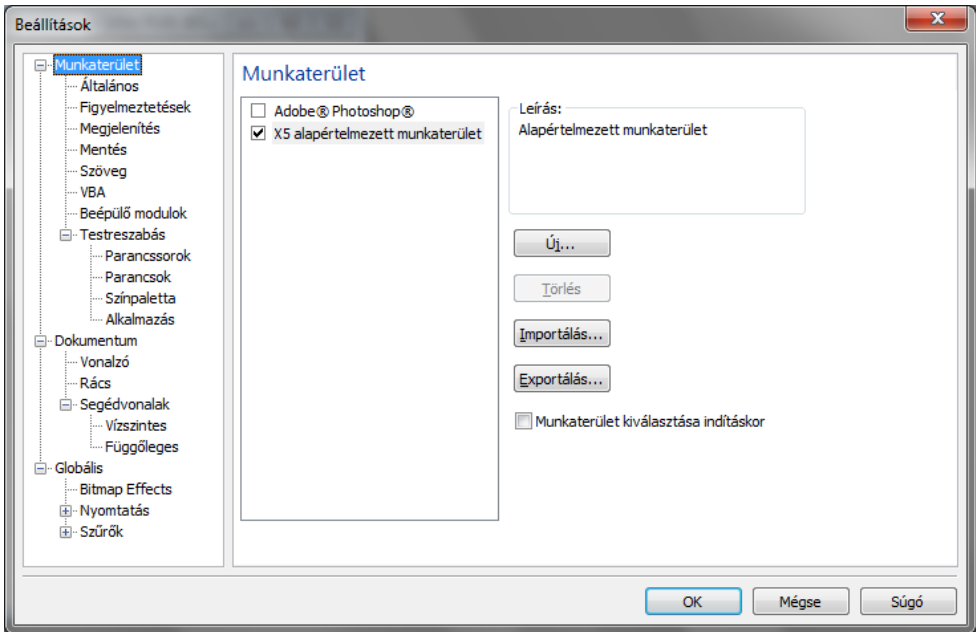
Az ágakat a panel bal oldalán látható  ikonokra kattintva nyithatjuk ki és az  ikonokra kattintva zárhatjuk be (lásd az 1. ábrát). A színkezelés beállítását az **Eszközök/ Színkezelés** almenü parancsaival végezhetjük, amely kikerült az **Beállítások** párbeszédpanelből.

## A munkaterület beállítása

A munkaterület beállítása – ahogy az 1. ábrán látható – a megjelenítéstől a memória-kezelésen át, az eszköztárak jellemzőinek megha-

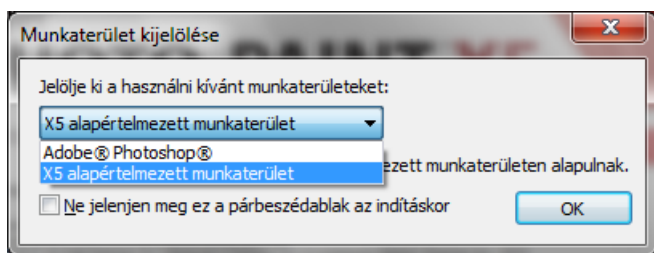


tározását jelenti. Ezek a program felhasználóitól, illetve a program alkalmazási területeitől függően eltérőek lehetnek. Munkaterületünk – a következők szerint – személyre szabott beállításait elmenthetjük (lásd a *Kezelőfelület kivitele* című részt), elektronikus levélként elküldhetjük, így többen használhatják ugyanazt a munkakörnyezetet, majd a közös munka végeztével visszatérhetnek saját munkaterületükhöz (lásd a *Kezelőfelület behozatala* című részt).



1. ábra

Az elmentett munkaterület-beállítások az **Eszközök** menü **Beállítások** parancsával, a **Ctrl+J** billentyűkombinációval, vagy a fenti ikonok valamelyikével megjelenített **Beállítások** párbeszédpanel **Munkaterület** lapján keresztül betölthetők. A **Munkaterület kiválasztása indításkor** jelölőnégyzet bejelölésével kérhetjük, hogy a legközelebbi programindításkor megjelenjen a választás lehetősége (lásd a 2. ábrát). Ezen a párbeszédpanelen a listából választhatunk a lehetséges munkaterületek közül, a jelölőnégyzettel beállíthatjuk, hogy a párbeszédpanel ne jelenjen meg többé.



2. ábra

A **Munkaterület** kiválasztható a párbeszédpanel bal felső sarkában megtalálható listáról is (lásd az 1. ábrát). A munkaterületek listája alapállapotban az *X5 alapértelmezett munkaterület* beállítást tartalmazza. Az X5-ös változat több újdonsága abból áll, hogy igazodik a konkurens Photoshop megoldásaihoz, azzal kompatibilis igyekszik lenni, maradni. Ennek a törekvésnek felel meg, hogy választhatjuk a Photoshop-féle munkaterület elrendezést is.

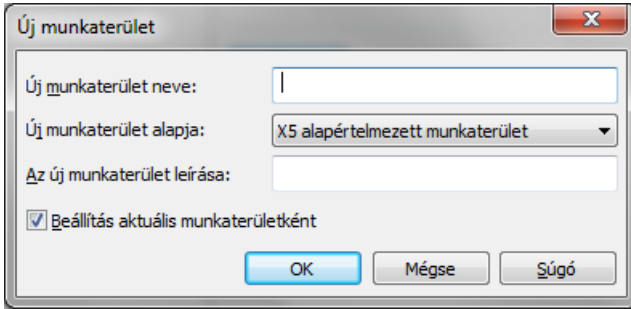
## Új munkaterület létrehozása

Különleges, esetleg egy csoport tagjaként kapott feladatainkat sokkal jobban megoldhatjuk, ha a feladathoz legjobban illeszkedő munkaterületet állítjuk be. Ehhez első lépésként létrehozunk az új munkaterületet a **Beállítások** párbeszédpanel **Munkaterület** elemének választása után megjelenő **Új** nyomógombra kattintva (lásd a 3. ábrát). Az **Új munkaterület neve** mezőben adjuk meg a munkaterület nevét, amely a létrehozást követően megjelenik a **Beállítások** párbeszédpanelen is.

Az **Új munkaterület alapja** listában mintát választhatunk a korábbi munkaterület beállítások közül. A korábbi beállítások átvételével a testre szabás jelentősen gyorsítható, ugyanis ekkor csak a kiválasztott munkakörnyezettől eltérő tulajdonságokat kell meghatározni.

Az **Új munkaterület leírása** mezőben hosszabb magyarázatot fűzhetünk a munkaterület beállításhoz, amely a **Beállítások** panel **Leírás** mezőjében nyújt majd tájékoztatást a megfelelő munkaterület kiválasztásához. A **Beállítás aktuális munkaterületként** jelölő-

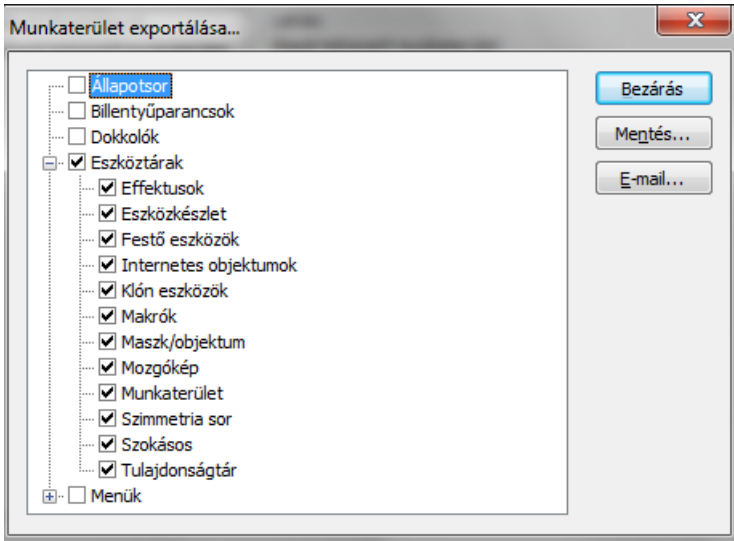
négyzet kiválasztásával jelezhetjük, hogy azonnal ezt a munkaterületet kívánjuk használni.



3. ábra

## A kezelőfelület kivitele

Nemcsak a **Beállítások** panelen kiválasztott munkaterület egésze, hanem annak egy része, például a saját eszköztár is exportálható az **Exportálás** nyomógombbal (lásd a 4. ábrát). Az exportált fájl formátuma xslt.



4. ábra