

COREL

magyar  
nyelvű  
változat

Corel PHOTO-PAINT

X5

Kezdő lépések

Dr. Pétery Kristóf

Mercator  
Stúdió

Minden jog fenntartva, beleértve bárminemű sokszorosítás, másolás és közlés jogát is.

Kiadja a Mercator Stúdió  
Felelős kiadó a Mercator Stúdió vezetője  
Lektor: Gál Veronika  
Szerkesztő: Pétery István  
Műszaki szerkesztés, tipográfia: Dr. Pétery Kristóf

ISBN 978-963-607-748-8

© Dr. Pétery Kristóf PhD, 2010  
© Mercator Stúdió, 2010

Mercator Stúdió Elektronikus Könyvkiadó  
2000 Szentendre, Harkály u. 17.  
T/F: 06-26-301-549  
06-30-30-59-489

# TARTALOM

<b>TARTALOM</b> .....	<b>3</b>
<b>ELŐSZÓ</b> .....	<b>6</b>
<b>ISMERKEDÉS</b> .....	<b>10</b>
A program újdonságai.....	10
A program környezete .....	18
A billentyűzet .....	21
Az egér .....	25
A Photo-Paint használata .....	26
A program telepítése .....	27
A program indítása .....	35
A szoftverkörnyezet .....	41
Környezeti beállítások .....	81
<b>A SÚGÓ HASZNÁLATA</b> .....	<b>83</b>
A Súgó lapjai és parancsai .....	83
A súgóoldali szöveg helyi menüs parancsai .....	84
A Súgó tartalomjegyzéke.....	85
A Súgó tárgymutatója .....	87
A CorelDRAW tankönyv, tanfolyamok .....	88
Egyéb súgóparancsok.....	90
<b>ÁLLOMÁNYOK ÉS KÉPEK KEZELÉSE</b> .....	<b>93</b>
Pixeles és metafájl formátumok.....	95
Corel PHOTO-PAINT .....	96
BMP (Bitmap) .....	96
PCX (ZSoft Paint) .....	97
Targa (Truevision Targa).....	97
Scitex CT (Scitex Continuous Tone).....	98
GIF (Graphic Interchange Format) .....	98
JPEG (Joint Photographic Experts Group) .....	100

TIFF (Tagged Image File Format) .....	102
PhotoShop.....	103
PS, PRN, EPS (Encapsulated Postscript Format) .....	103
Nyers képformátum .....	105
PCD (Kodak Photo CD).....	105
PNG (Portable Network Graphics).....	106
DXF (Drawing eXchange Format) .....	107
PDF (Portable Document Format).....	107
WMF, EMF (Windows Metafile, Enhanced Metafile) .....	110
Új kép létrehozása.....	110
Új kép létrehozása vágólap alapján.....	112
Digitális kamera és szkennerkép átvétele .....	112
Képek megnyitása.....	113
Képbetöltés vágással .....	120
Képbetöltés újraméretezéssel .....	121
Utoljára szerkesztett képek betöltése .....	122
Raszteres képek importja .....	122
Vektoros képek importja .....	123
Képek mentése, exportálása .....	125
Másolatok készítése .....	127
Fájlinformációk .....	127
<b>NAVIGÁCIÓ .....</b>	<b>129</b>
A nagyítás beállítása .....	129
Valós képméret.....	129
Képernyőnyi méret .....	130
Kép nyomtatási mérete.....	130
A nagyító eszköz használata .....	130
Referenciaablak használata .....	131
Kép mozgatása.....	131
Mozgatás görgetéssel .....	131
Mozgatás a pásztázó eszközzel .....	132
Mozgatás a navigátorral .....	133

Mozgatás billentyűkkel .....	133
<b>Felhasznált és ajánlott irodalom .....</b>	<b>135</b>

# ELŐSZÓ

Tisztelt Olvasó!

A grafikus programok a képkezelés-és tárolás szempontjából két csoportra oszthatók. A vektorgrafikus szoftverek az ábrázolás során a képet alkotó alakzatokat matematikai egyenletekkel írják le, ebből adódik az az előny, hogy az ilyen képek korlátlan mértékben nagyíthatók és kisebb helyet foglalnak el, hátrányuk, hogy fényképek kezelésére nem alkalmasak (bár ma már léteznek hibrid rendszerek is). Ezzel szemben a rastergrafikus kép pixelekből áll, és az állományok a kép minden egyes képpontjának színét és egyéb jellemzőit eltárolják. E tárolási és feldolgozási mód előnye, hogy minden egyes képpont külön szerkeszthető, így fényképek feldolgozására, retusálására kiválóan használható, hátránya viszont az, hogy ezek a képek sokkal nagyobb lemezterületet foglalnak és a számítógép memóriájának méretével szemben is igényesebbek, ugyanakkor az ilyen képek minőségromlás nélkül csak korlátozottan nagyíthatók.

A rastergrafikus programok közé tartozik a kanadai Corel cég PHOTO-PAINT nevű programja is, amelyet a CorelDRAW Graphics Suite programcsomag részeként szerezhethetünk be. A program az ipari szabvány Adobe Photoshop rastergrafikus képfeldolgozó szoftver legnagyobb riválisa. Nem elhanyagolható szempont, hogy a CorelDRAW Graphics Suite teljes programcsomag ára kevesebb, mint az Adobe Photoshopé. E program Linuxos változata is elérhető, olykor ingyen letölthető a Corel cég honlapjáról ([linux.corel.com](http://linux.corel.com)).

Ugyanakkor a Corel programcsomagjában a következő komponenseket is megkapjuk:

- ◆ internetes honlapszerkesztőt, vektoros rajzoló és irodai marketinges, kiadványszerkesztő szoftvert (ez maga a CorelDRAW program),
- ◆ fényképszerkesztő és festőprogramot (Corel Photo-Paint),
- ◆ a bittérképből vektoros képet előállító, azaz vektorizáló szoftvert (Corel PowerTrace),

- ◆ az animációk és akár programba ágyazott képek mentésére szolgáló „képlöpő” programot (Corel Capture),
- ◆ teljesen új továbbfejlesztés a Corel Connect program vagy dokkoló, amelynek segítségével könnyen, gyorsan megtalálhatjuk a fájlnemek és az állományokhoz kapcsolódó kulcsszavak alapján a keresett dokumentumokat, bitképeket vagy fontokat a telepítő DVD-n vagy a merevlemezen,
- ◆ új a képek minőségromlás nélküli nagyításának határait kitoló PhotoZoom Pro alkalmazás, a Benvista fejlesztése,
- ◆ az X5-ös változatban ismét megjelent egy egyszerű animáció készítő program (SWiSH miniMAX), – ez hol felbukkan a cégtől és disztribútoraitól származó információkban, hol eltűnik (a telepítő anyagok közt egyelőre sajnos, nem találjuk),
- ◆ a digitális fényképezőgépek nyers képformátumának kezelésére szolgáló rutint a Photo-Paint programban (a Pixmantec RawShooter program helyett), mely több mint 300 digitális kamerát támogat,
- ◆ átalakították a színkezelést és a nyomtatás szimulációt (proof ellenőrzést) is,
- ◆ a munkák automatizálásához a Microsoft Visual Studio for Applications (VSTA) ipari szabvány szerint elkészített programnyelvet,
- ◆ a fontok telepítésére, eltávolítására, csoportosított megjelenítésére használható betűkészlet-kezelőt (Bitstream® Font Navigator),
- ◆ a CorelDRAW csomag programjaival előállított PDF-állományok megtekintéséhez PDF-olvasót (Adobe Acrobat Reader),
- ◆ valamint grafikus szűrőként Adobe Photoshop kompatibilis plug-in programokat (Digimarc Digital Watermarking, Human Software Squizz!),
- ◆ a fentiek mellett a telepítő DVD lemezen kapunk még 10 000 magas minőségű ClipArt képet, több mint 1000 OpenType és nemzetközi betűkészletet, többek közt 75 Windows Glyph List (WGLF4) betűkészletet és 10 egyvonalas metszet-betűkészletet, 350 professzionális sablont, új frissített oktatóanyagokat (kétórás videón),
- ◆ a csomag tartalmaz még egy színes, nyomtatott kézikönyvet is.

A Photoshophoz hasonlóan ezzel a szoftverrel szintén mindenféle képfeldolgozással kapcsolatos probléma megoldható. Ugyancsak a Photoshophoz hasonló megoldásokat, ott kvázi szabvánnyá vált gyakorlatot követték a Corel PHOTO-PAINT program készítői.

Ezek közé tartozik a rétegek kezelése (amikor a kép jellemző részeit különböző rétegekre helyezük, és rétegenként módosítjuk), vagy a beépülők, azaz a „plugin”-ek használata (ezek egy külön könyvtárban elhelyezkedő, esetleg más fejlesztőtől származó, speciális funkciójú fájlok, külön programok, amelyek betöltés után beépülnek a program menürendszerébe).

A képek rétegenkénti kezelése azért előnyös, mert a rétegekre helyezett objektumokat a kép más rétegeinek módosítása nélkül változtathatjuk meg, tartalmukat önállóan mozgathatjuk. A rétegeket átlátszóvá tehetjük, közöttük különféle csoportosítási és egyéb műveleteket végezhetünk, sorrendjüket másíthatjuk, rajtuk külön-külön más grafikus szűrőt alkalmazhatunk stb.

A beépülők legtöbbször egyfajta grafikus szűrő, a szaknyelvi zsargonban „effekt”, de készültek, fájlátalakító, védjegykezelő pluginek is. A grafikus szűrők a kép kijelölt részén vagy az aktuális réteg tartalmán hajtanak végre valamilyen látványos műveletet. Ezeket a szűrőket néhány másik programban (például az Adobe Illustrator, Adobe Photoshop, CorelDraw, Paint Shop Pro szoftverekben) is használhatjuk.

A Corel PHOTO-PAINT program 2003-ban megjelent 12-es változatát 2004-ben részlegesen lokalizálták, azaz a teljes felhasználói felület nyelvét magyarra fordították, viszont a súgó nyelve angol maradt. 2006-ban jelent meg a programcsomag X3-as, 2008-ban X4-es, 2010-ben legújabb változata a CorelDRAW X5 Graphics Suite. 2010. júniusában megjelent – az előző változathoz hasonló módon – a magyar fordítás is (bár a súgó angol nyelvű maradt).

A szoftver munkakörnyezete egyszerű, interaktív, a felhasználói felületet mindenki könnyen átalakíthatja úgy, hogy a legjobban segítse a hatékony munkát. Az ismeretlen szavakat, kifejezéseket általában első előfordulásuk helyén mutatjuk be, magyarázzuk. A magyar kifejezéseknél igyekeztünk következetesen alkalmazni a lokalizáció eredményeit is.



Az itt leírtak megértéséhez és alkalmazásához különösebb számítástechnikai ismeretekre nincs szükség, elegendő a Windows operációs rendszer alapfokú ismerete. Könyvünk alapjául egy Windows 7 rendszeren futó, magyar nyelvű X5-ös változat szolgált.

A könyvet ajánljuk azoknak, akik kényelmesen, gyorsan, tetszetős formában szeretnék elkészíteni dokumentumaikat, rajzaikat, fényképeiket optimálisan szeretnék feldolgozni, amihez ezúton is sok sikert kívánunk.

A papír alapú – hagyományos – könyvek kezelési módja némiképpen módosul az elektronikus könyvet „forgatók” számára. Ez a könyv az ingyenes Acrobat Reader 5.0, Adobe Reader, illetve Adobe e-Book Reader segítségével olvasható. Akinek nincs ilyen programja, az letöltheti többek közt a [www.adobe.com](http://www.adobe.com) webhelyről is. Az ilyen típusú könyvek igen előnyös tulajdonsága, hogy a képernyőn megjeleníthető a tartalomjegyzék, amelynek + ikonjaival jelölt csomópontjaiban alfejezeteket tartalmazó ágakat nyithatunk ki. A tartalomjegyzék bejegyzései ugyanakkor ugróhivatkozásként szolgálnak. Ha egy fejezetre akarunk lépni, akkor elegendő a bal oldali ablakrészben megjelenített könyvjelző-lista megfelelő részére kattintani. Sőt az ilyen könyvek teljes szövegében kereshetünk.

Végezetül: bár könyvünk készítése során a megfelelő gondossággal igyekeztünk eljárni (beleértve a tartalmi pontosságot és a mondanivalót tükröző formát), ez minden bizonnyal nem óvott meg a tévedésektől. Kérem, fogadják megértéssel hibáimat.

Szentendre, 2010. július

Köszönettel

a szerző.

# ISMERKEDÉS



Az első fejezetben a képszerkesztő programnak azokat az alapszolgáltatásait írjuk le, amelyek ismerete feltétlenül szükséges a program működtetéséhez. Itt ismertetjük a rendszer erőforrásigényét, a program telepítését és eltávolítását, a használathoz szükséges parancsok közül az alapvetőket (a megjelenítés, a fájlkezelés és az egyszerű objektumok létrehozásának parancsait), valamint a segítő és oktató rendszer alkalmazását, az online Internetes kapcsolatok elérését. Külön kitérünk a legújabb, X5-ös változatban megjelent újdonságokra.

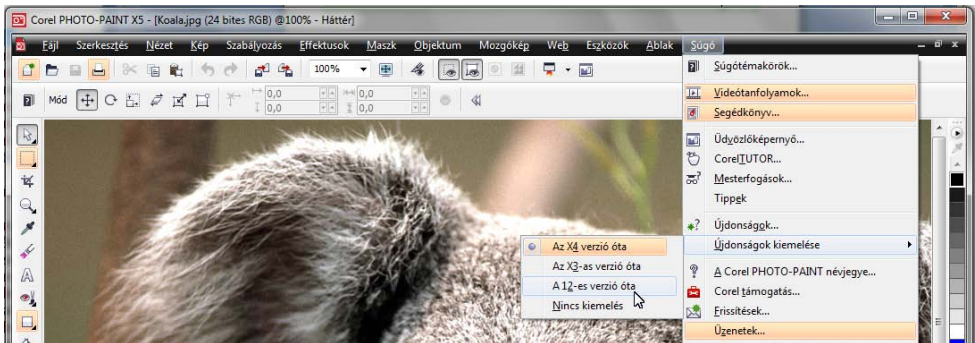
Az ismertetés további részében dokumentumnak, képnek, grafikának nevezzük a képszerkesztővel előállított, lemezen tárolt állományt. Ezek az állományok tartalmazhatnak bitképeket, vektoros szövegeket és alakzatokat, alakzatátmeneteket, hatásokat, szimbólumokat, kitöltéseket stb. A leírásban a leütendő billentyűket kerekezve jelöljük, például: **Enter**. Az egyszerre leütendő billentyűket, vagyis billentyűkombinációkat a következőképpen jelöljük, például: **Ctrl+B**, a funkcióbillentyűket **F1**..**F12**-vel jelöljük. Az egyes menük parancsaira menü/parancsnévvel hivatkozunk, például: **Fájl/Új kép**. A menüparancsok között elérhető almenük jele: **Fájl/Képbeolvasás ▶ Beolvasás**. A parancsokat **vastag** betűvel szedtük. Ugyanígy vastag betűvel jelöljük a párbeszédpaneleken előforduló nyomógombokat is, például: **Mégse**.

## A program újdonságai

A következő részben előbb összefoglaljuk a program előző, X4-es változatában megváltozott és újdonságként megjelent legfontosabb elemeket, szolgáltatásokat, utána mutatjuk be a legújabb változat újdonságait, tekintettel arra, hogy sokan bizonyára a korábbi változatokról frissítenek. A kisebb változásokat a program funkcionális ismertetésénél írjuk le. Aki most ismerkedik a Corel PHOTO-PAINT

programmal, az nyugodtan ugorja át ezt a részt és csak a program alaposabb megismerését követően térjen ide vissza.

A piacvezető Adobe Photoshop CS2-es változatában megjelent egy szolgáltatás, amellyel a program menüszerkezetében kiemelt színnel jeleníthetjük meg az újdonságokat vagy a funkciók felhasználási terület szerint csoportjait. Ebből a jó ötletből a Corel először annyit vett át, hogy a **Súgó** menü **Újdonságok kiemelése** ▶ almenüjében bekapcsolhatóvá tette, hogy kiemelt háttérrel jelöljük, melyik korábbi változathoz képest megjelent újdonságra vagyunk kíváncsiak. Ha például a 12-es változathoz képest újdonságnak számító parancsokra vagyunk kíváncsiak, akkor adjuk ki a **Súgó/Újdonságok kiemelése** ▶ **A 12-es verzió óta** parancsot (lásd az 1-1. ábrát). Most kiemelt háttérrel jelennek meg az új ikonok is.

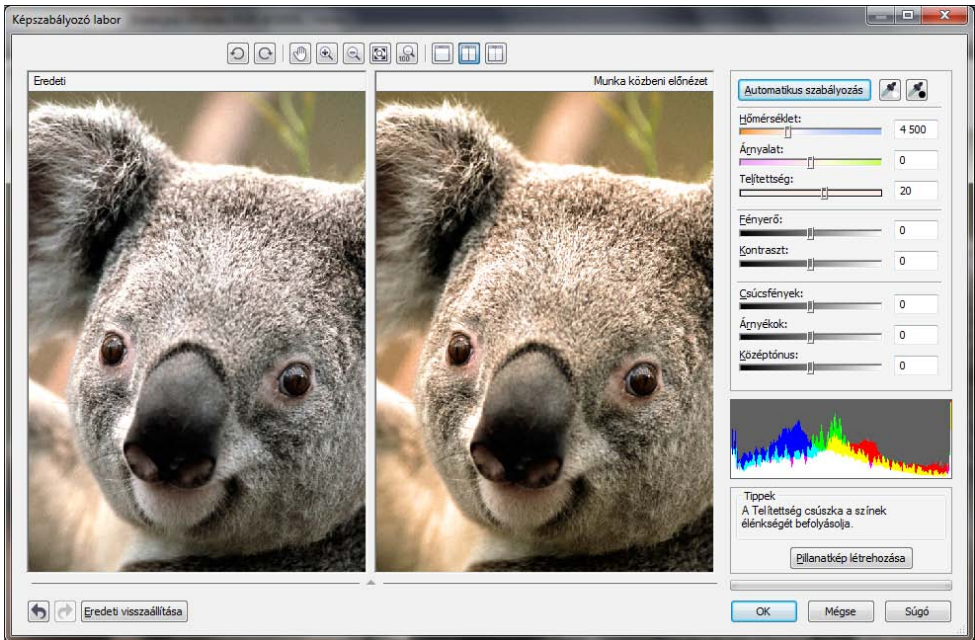


1-1. ábra

A beállítás után az ábrán látható rózsaszín háttérrel jelennek meg az újdonságok a menüben. Tegyük hozzá, hogy a kisszámú újdonság egy része sem más, mint a korábbi parancsok áthelyezése máshová, illetve átalakítása. Például korábban így jött létre az **Szabályozás** menü, amelyet a korábbi **Kép** menü almenüjéből választottak le, most a színmenedzselés került dokkolóba.



Teljesen új viszont a **Szabályozás** menü **Automatikus szabályozás** parancsa, amely beállítási lehetőség nélkül, teljesen automatikusan korrigálja a kép megvilágítását, szintjeit. A pontos és hatásos munkához azonban ez a megoldás a legkritikább esetben elegendő. Ilyenkor használjuk a részletes beállításokat. Ebből is megjelent egy új a **Szabályozás** menü **Képszabályozó labor** parancsa

(lásd az 1-2. ábrát). A paranccsal megjeleníthető párbeszédpanelen egyesítettek több, korábban részletes beállítási lehetőséget.



1-2. ábra

Az ablak felső részén forgató, mozgató, nagyító és ablakmegosztó gombokat találunk. Az **Automatikus szabályozás** gomb itt is az automatikus kiegyenlítésre szolgál, mint a **Szabályozás** menü **Automatikus szabályozás** parancsa. A mellette lévő két gombbal választhatjuk ki a kép legvilágosabb és legsötétebb pontját (a gomb lenyomása után kattintsunk a kép megfelelő helyére).

Az alatta látható csúszkával és mezőkkel a kép megvilágítására jellemző színhőmérséklettől a fényes, középtónusú, árnyékos részek fényerejének beállításáig pontosan beállíthatjuk a képet. Az egyes beállítási lépések között vissza és előre lépkedhetünk az ablak bal alsó sarkában található   gombokkal, vagy a **Ctrl+Z**, illetve **Ctrl+Shift+Z** billentyűkombinációkkal. Az **Eredeti visszaállítása** gombbal visszaállhatunk a kép eredeti értékeire.

Ha valamelyik beállításunk megtetszik, akkor mentjük el a **Pillanatkép létrehozása** gombbal. Az így elmentett nézetek az ablak

alján jelennek meg. Ha már több változatot összegyűjtöttünk, akkor ezekre kattintva betölthetjük a változat beállításainak megfelelő nézetet a **Munka közbeni előnézet** ablakrészbe. Amennyiben a beállítások végleges érvényesítése mellett döntünk, nyomjuk meg az **OK** nyomógombot.

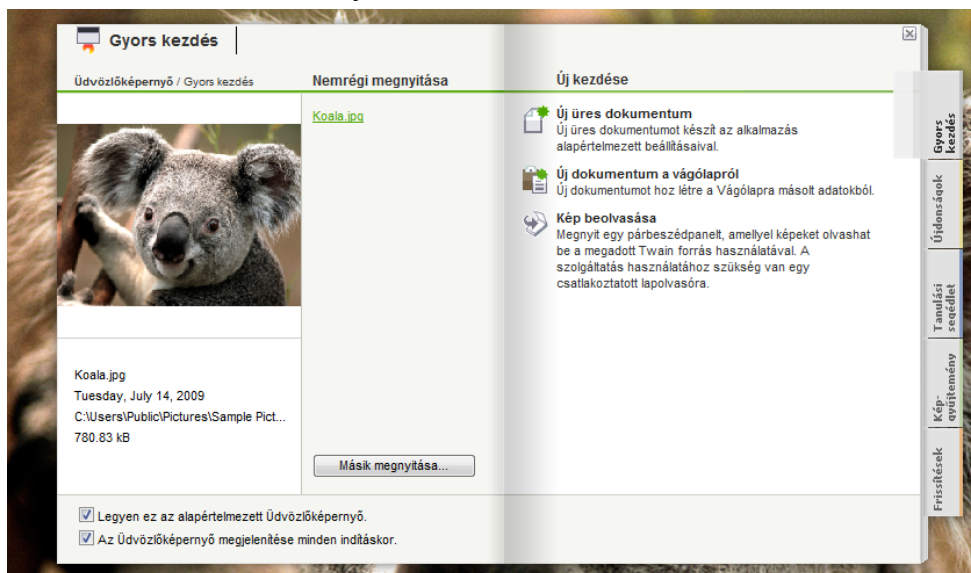
Módosítottak a képkivágot eszközön (**Kép/Körbevágó labor**), valamint a színmódok, konverziók beállításán is. Ez utóbbit nem egészen következetesen a **Kép** menüben és annak **Konvertálás** almenüjében végezhetjük el. Újdonság a **Karakterformázás** dokkoló, amelyet az **Objektum/Szöveg** almenüből jeleníthetünk meg, nem az **Ablak/Dokkolók** almenüből.

A súgó menüben történt a menüszínezésen túl is két változtatás, miszerint a **Súgó/Tippek** paranccsal külön dokkoló ablakban jeleníthetjük meg a munkánkat megkönnyítő ötleteket, a **Mesterfogások** paranccsal pedig egy szakértői véleményeket bemutató HTML oldalt jeleníthetünk meg.

Az **X4**-es változatban megújították a felhasználói felületet, amely a program indításakor azonnal szembetűnik – ezen most csak kisebb módosításokat hajtottak végre (lásd az 1-3. ábrát). A program üdvözlő képernyője **Az Üdvözlőképernyő megjelenítése minden indításkor** jelölőnégyzet törlésével a kizárható legközelebbi indítás során a megjelenítésből, azonban ha ismét szeretnénk megjeleníteni, akkor használjuk a **Súgó** menü **Üdvözlőképernyő** parancsát! Igazából érthetetlen, hogy e mellett a kapcsoló mellett minek a másik jelölőnégyzet, amellyel alapértelmezetté tehetjük ezt az indító képernyőt... Az üdvözlő panel most a korábbiaknál több lehetőséget biztosít, amelyeket a lapozható panellapokon érhetünk el. A **Gyors kezdés** lapon betölthetünk lemezen tárolt képfájlokat (**Másik megnyitása**), új üres képfájl nyithatunk (**Új üres dokumentum**), képfájl hozhatunk létre a vágólap tartalmából (**Új dokumentum a vágólapról**), vagy lapolvasóról átvett képből (**Kép beolvasása**). A **Nemrégiben megnyitása** ablakrészben a legutoljára megnyitott képeket tölthetjük be ismét.

A PANTONE színpaletták száma az **X4**-es változatban négy, most két palettával bővült, de most átalakították a palettakezelést is. A többi újdonság nagyobb jelentőségű, mint az **X4**-es változat újdonságai.

A sűgó menüben történt a menűszínezésen túl is két változtatás, miszerint a **Videótanfolyamok** paranccsal oktató videókat nézhetünk meg, az **Üzenetek** paranccsal az üzeneteket nézhetjük meg ismét, a **Segédkönyv** paranccsal pedig a teljes CorelDRAW Graphics Suite X5 nem túl mélyre ható (226 oldalas), magyar nyelvű leírását tölthetjük be PDF formátumban. Megjegyezzük, hogy a mi, ezzel összemérhető könyvsorozatunk több, mint 1200 oldalas...



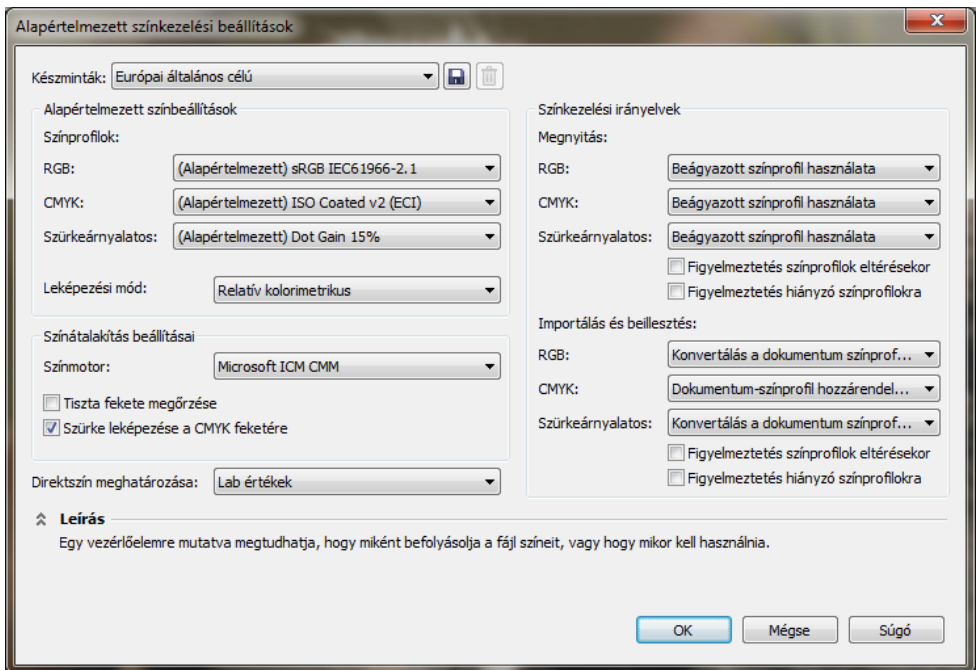
1-3. ábra

A program üdvözlő képernyője **Az Üdvözlőképernyő megjelenítése minden indításkor** jelölőnégyzet törlésével a kizárható legközelebbi indítás során a megjelenítésből, azonban ha ismét szeretnénk megjeleníteni, akkor használjuk az **Eszközök** menü **Beállítások** parancsát (majd a **Munkaterület/Általános** kategóriában, az **Indításkor** mezőben válasszuk a **Nyitó képernyő** elemet)! Igazából érthetetlen, hogy e mellett a kapcsoló mellett minek a másik jelölőnégyzet, amellyel alapértelmezetté tehetjük ezt az indító képernyőt...

Az **Újdonságok** lapon érdekes bemutató filmet nézhetünk meg és leírásokat olvashatunk a program újdonságairól. A **Tanulási segédlet** lapon a programhoz adott oktatóanyagokat és segítséget ismertetik. A **Képgyűjtemény** lapon egy-két professzionális alkotást mutatnak be, a **Frissítések** lapon a programmal kapcsolatos hírek,

közösségek elérési lehetősége mellett a **Beállítások** hivatkozásra kattintás után beállíthatjuk, hogy a frissítésekre figyelmeztessen a program (küldjön értesítést a továbbfejlesztésekről, új oktatóanyagokról), illetve, hogy a frissítések letöltése automatikusan induljon-e el.

Az X5-ös változatban teljesen átdolgozták a színkezelést, mely érintette az új dokumentumok létrehozását és a palettaműveleteket is. Az **Eszközök** menü **Színkezelés** almenüjében beállíthatjuk a színkezelés alapértelmezését, hogy minden eszközön egyformán és élethűen jelenjenek meg a színek (lásd az 1-4. ábrát).

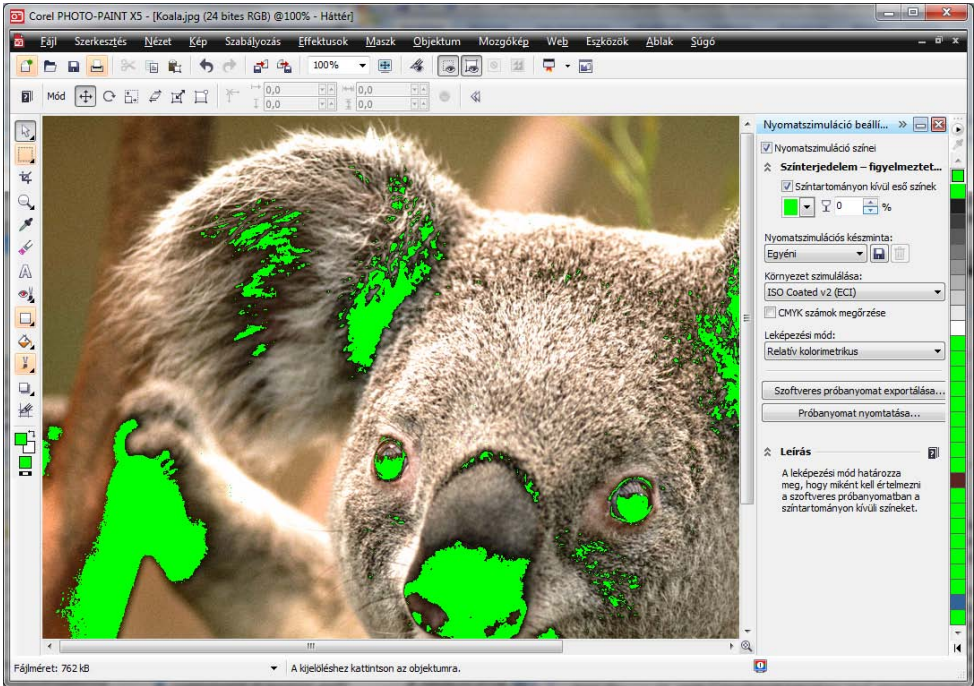


1-4. ábra

Kis módosítás, hogy a pipettával végzett színminta vételezésnél megkapjuk az RGB szín hexadecimális kódját is, amely HTML oldalak szerkesztésénél előnyös.

A pontos színmegjelenítés érdekében létrehozták a **Nyomat-szimuláció beállításai** (Proof Colors) dokkolót, ahol beállíthatjuk a színeltérés-figyelmeztetéseket is (lásd az 1-5. ábrát). Ezt a **Színterjedelem-figyelmeztetés** csoport lenyitása után állíthatjuk be, ha

bekapcsoltuk a **Nyomatszimuláció színei** és a **Színtartományon kívül eső színek** jelölőnégyzetet is.



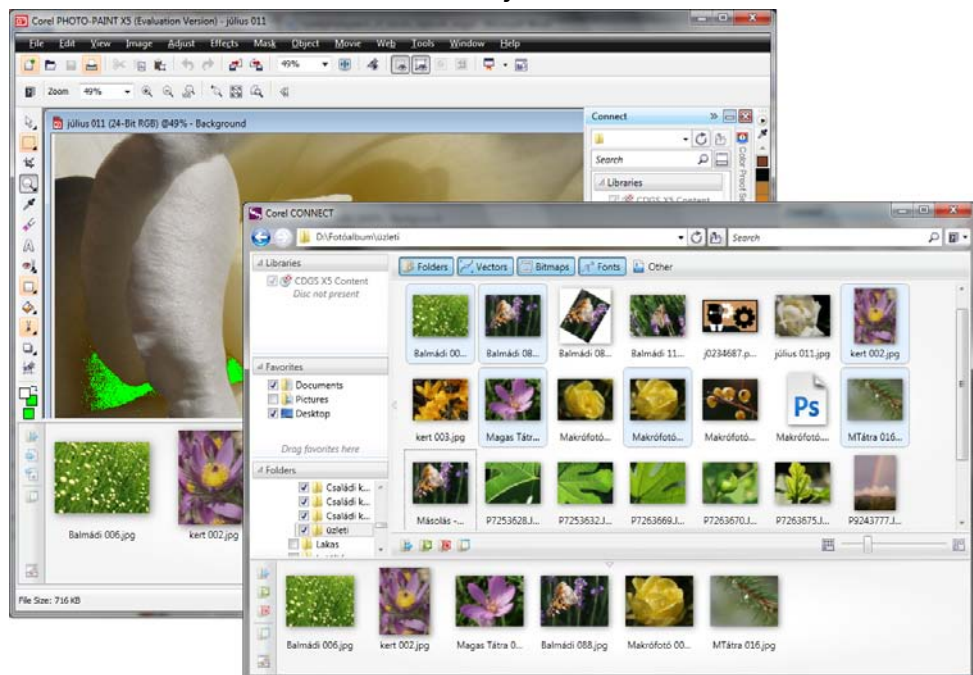
1-5. ábra

Más dokkolók is módosultak, így átdolgozták a rétegeket kezelő **Objektumok** dokkolót, illetve teljesen új dokkoló is megjelent. A **Connect** dokkoló, illetve a teljesen új **Corel CONNECT** segédprogram (lásd az 1-6. ábrát).

A **Connect** dokkoló egyedülálló módon a dokkolók szokásos jobb oldali oszlopa mellett egy jelentős sávot elfoglal a munkaablak alján is (ebben hasonlít a Photoshop Elements, illetve Lightroom programokra). Innen viszont nemcsak könnyen, gyorsan megnyithatjuk a dokkolóban megjelölt kedvenc mappákból származó képeket, hanem azokat akár rétegekként is felhasználhatjuk a szerkesztett képhez. Elegendő csak a megfelelő képet az alsó ablaktáblából a munkaablakba húznunk. A **Corel CONNECT** segédprogram pedig kiváló fájlkezelő a kedvencek összeválogatásához, rendezéséhez. Az alsó ablaktáblát ajánlatos itt feltölteni az arra érdekes képekkel. A se-



gédprogramból a CorelDRAW vektoros rajzprogram is betölthető. A képek keresésére, szűrésére a Windows 7 Intézőjében megismert módszert, keresőmezőt használhatjuk.



1-6. ábra

Fontos újdonság a szürkeárnyaltos képkonvertálás átalakítása is. Most az egyes színösszetevők állításával pontosabban beállíthatjuk a végeredmény megjelenését, miközben a beállító panel mintaablakában és a beállító csúszkákon is látjuk a szín, árnyalatvesztésre figyelmeztető jelet (amelyet a fentiek szerint a **Nyomatszimuláció beállításai** dokkolóban állíthatunk be). Kisebb átalakítások történtek még az új dokumentum létrehozásánál, a nyomtatás és a webes, illetve PDF képxport beállításánál is.

Újdonság még a Benvista Photozoom alkalmazás is, amelynek segítségével a korábbinál sokkal nagyobb mértékben nagyíthatjuk jelentősebb minőségromlás nélkül képeinket.