



Magyar változat

Corel **PHOTO-PAINT X4**

Testre szabás

Dr. Pétery Kristóf

Mercator
Stúdió

Minden jog fenntartva, beleértve bárminemű sokszorosítás, másolás és közlés jogát is.

Kiadja a Mercator Stúdió
Felelős kiadó a Mercator Stúdió vezetője
Lektor: Gál Veronika
Szerkesztő: Pétery István
Műszaki szerkesztés, tipográfia: Dr. Pétery Kristóf

ISBN 978-963-606-709-0

© Dr. Pétery Kristóf PhD, 2008
© Mercator Stúdió, 2008

Mercator Stúdió Elektronikus Könyvkiadó
2000 Szentendre, Harkály u. 17.
www.akonyv.hu és www.peterybooks.hu
T/F: 06-26-301-549
06-30-30-59-489

TARTALOM

TARTALOM	3
ELŐSZÓ	4
TESTRE SZABÁS	8
A munkaterület beállítása	8
Új munkaterület létrehozása	10
A kezelőfelület kivitele	10
A kezelőfelület behozatala.....	12
A billentyűzet beállítása	14
Alapértelmezett billentyűparancsok	16
Menük beállítása	25
Eszköztárak beállítása.....	26
Alapértelmezett ikonparancsok	28
A PROGRAM MENÜSZERKEZETE	59
Fájl menü.....	59
Szerkesztés menü	60
Nézet menü	61
Kép menü	62
Szabályozás menü	63
Effektusok menü.....	64
Maszk menü	67
Objektum menü	68
Mozgókép menü	70
Web menü	71
Eszközök menü	71
Window (Ablak) menü	71
Súgó menü	74
KIFEJEZÉSEK TÁRA	75
IRODALOM	106

ELŐSZÓ

Tisztelt Olvasó!

A grafikus programok a képkezelés-és tárolás szempontjából két csoportra oszthatók. A vektorgrafikus szoftverek az ábrázolás során a képet alkotó alakzatokat matematikai egyenletekkel írják le, ebből adódik az az előny, hogy az ilyen képek korlátlan mértékben nagyíthatók és kisebb helyet foglalnak el, hátrányuk, hogy fényképek kezelésére nem alkalmasak (bár ma már léteznek hibrid rendszerek is). Ezzel szemben a rasztergrafikus kép pixelekből áll, és az állományok a kép minden egyes képpontjának színét és egyéb jellemzőit eltárolják. E tárolási és feldolgozási mód előnye, hogy minden egyes képpont külön szerkeszthető, így fényképek feldolgozására, retusálására kiválóan használható, hátránya viszont az, hogy ezek a képek sokkal nagyobb lemezterületet foglalnak és a számítógép memóriájának méretével szemben is igényesebbek, ugyanakkor az ilyen képek minőségromlás nélkül csak korlátozottan nagyíthatók.

A rasztergrafikus programok közé tartozik a kanadai Corel cég PHOTO-PAINT nevű programja is, amelyet a CorelDRAW Graphics Suite programcsomag részeként szerezhethetünk be. A program az ipari szabvány Adobe Photoshop rasztergrafikus képfeldolgozó szoftver legnagyobb riválisa. Nem elhanyagolható szempont, hogy a CorelDRAW Graphics Suite teljes programcsomag ára kevesebb, mint az Adobe Photoshopé. E program Linuxos változata is elérhető, olykor ingyen letölthető a Corel cég honlapjáról (linux.corel.com).

Ugyanakkor a Corel programcsomagjában a következő komponenseket is megkapjuk:

- ◆ internetes honlapszerkesztőt, vektoros rajzoló és irodai marketinges, kiadványszerkesztő szoftvert (ez maga a CorelDRAW program),
- ◆ fényképszerkesztő és festőprogramot (Corel Photo-Paint),

- ◆ a bittérképből vektoros képet előállító, azaz vektorizáló szoftvert (Corel PowerTrace),
- ◆ az animációk és akár programba ágyazott képek mentésére szolgáló „képló” programot (Corel Capture),
- ◆ teljesen új továbbfejlesztés a CorelDRAW ConceptShare X4, amely egy interaktív online eszköz a grafikus munkafolyamatokban való együttműködéshez
- ◆ új a digitális fényképezőgépek nyers képformátumának kezelésére szolgáló rutin a Photo-Paint programban (a Pixmantec RawShooter program helyett), mely több mint 300 digitális kamerát támogat,
- ◆ a munkák automatizálásához a Microsoft Visual Basic for Applications ipari szabvány szerint elkészített programnyelvet,
- ◆ a fontok telepítésére, eltávolítására, csoportosított megjelenítésére használható betűkészlet-kezelőt (Bitstream® Font Navigator),
- ◆ a CorelDRAW csomag programjaival előállított PDF-állományok megtekintéséhez PDF-olvasót (Adobe Acrobat Reader),
- ◆ valamint grafikus szűrőként Adobe Photoshop kompatibilis plugin programokat (Digimarc Digital Watermarking, Human Software Squizz!),
- ◆ a fentiek mellett a telepítő DVD lemezen kapunk még 10 000 magas minőségű ClipArt képet, több mint 1000 OpenType és nemzetközi betűkészletet, többek közt 75 Windows Glyph List (WGLF4) betűkészletet és 10 egyvonalas metszet-betűkészletet, 80 professzionális sablont, új frissített oktatóanyagokat.

A Photoshophoz hasonlóan ezzel a szoftverrel szintén mindenféle képfeldolgozással kapcsolatos probléma megoldható. Ugyancsak a Photoshophoz hasonló megoldásokat, ott kvázi szabvánnyá vált gyakorlatot követték a Corel PHOTO-PAINT program készítői.

Ezek közé tartozik a rétegek kezelése (amikor a kép jellemző rézeit különböző rétegekre helyezük, és rétegenként módosítjuk), vagy a beépülők, azaz a „plugin”-ek használata (ezek egy külön könyvtárban elhelyezkedő, esetleg más fejlesztőtől származó, speciális funkciójú fájlok, külön programok, amelyek betöltés után beépülnek a program menürendszerébe).

A képek rétegenkénti kezelése azért előnyös, mert a rétegekre helyezett objektumokat a kép más rétegeinek módosítása nélkül változtathatjuk meg, tartalmukat önállóan mozgathatjuk. A rétegeket átlátszóvá tehetjük, közöttük különféle csoportosítási és egyéb műveleteket végezhetünk, sorrendjüket másíthatjuk, rajtuk külön-külön más grafikus szűrőt alkalmazhatunk stb.

A beépülők legtöbbje egyfajta grafikus szűrő, a szaknyelvi zsargonban „effekt”, de készültek, fájlátalakító, védjegykezelő pluginek is. A grafikus szűrők a kép kijelölt részén vagy az aktuális réteg tartalmán hajtanak végre valamilyen látványosak műveletet. Ezeket a szűrőket néhány másik programban (például az Adobe Illustrator, Adobe Photoshop, CorelDraw, Paint Shop Pro szoftverekben) is használhatjuk.

A Corel PHOTO-PAINT program 2003-ban megjelent 12-es változatát 2004-ben részlegesen lokalizálták, azaz a teljes felhasználói felület nyelvét magyarra fordították, viszont a súgó nyelve angol maradt. 2006-ban jelent meg a programcsomag X3-as, 2008-ban legújabb változata a CorelDRAW X4 Graphics Suite. 2008. májusában megjelent – az előző változathoz hasonló módon – a magyar fordítás is. A programmal kapcsolatos részletes szakirodalom – eltekintve a Mercator Stúdió könyveitől – utoljára csaknem tíz évvel ezelőtt (a 4-es változathoz!) jelent meg. Ezért is tanácsos könyveinket beszerezni...

A szoftver munkakörnyezete egyszerű, interaktív, a felhasználói felületet mindenki könnyen átalakíthatja úgy, hogy a legjobban segítse a hatékony munkát. Az ismeretlen szavakat, kifejezéseket általában első előfordulásuk helyén mutatjuk be, magyarázzuk. A magyar kifejezéseknél igyekeztünk következetesen alkalmazni a lokalizáció eredményeit is.

Ebben a kötetben a program felhasználói felületének átalakításával foglalkozunk, de a billentyűkombinációk, menüparancsok összefoglalása mellett bemutatunk egy szakszótárt is.

Az itt leírtak megértéséhez és alkalmazásához különösebb számítástechnikai ismeretekre nincs szükség, elegendő a Windows operációs rendszer alapfokú ismerete. Könyvünk alapjául egy Windows XP rendszeren futó, magyar nyelvű X4-es változat szolgált.

A könyvet ajánljuk azoknak, akik kényelmesen, gyorsan, tetszetős formában szeretnék elkészíteni dokumentumaikat, rajzaikat, fényképeiket optimálisan szeretnék feldolgozni, amihez ezúton is sok sikert kívánunk.

A papír alapú – hagyományos – könyvek kezelési módja némiképpen módosul az elektronikus könyvet „forgatók” számára. Ez a könyv az ingyenes Acrobat Reader 5.0, Adobe Reader, illetve Adobe e-Book Reader segítségével olvasható. Akinek nincs ilyen programja, az letöltheti többek közt a www.adobe.com webhelyről is. Az ilyen típusú könyvek igen előnyös tulajdonsága, hogy a képernyőn megjeleníthető a tartalomjegyzék, amelynek + ikonjaival jelölt csomópontjaiban alfejezeteket tartalmazó ágakat nyithatunk ki. A tartalomjegyzék bejegyzései ugyanakkor ugróhivatkozásként szolgálnak. Ha egy fejezetre akarunk lépni, akkor elegendő a bal oldali ablakrészben megjelenített könyvjelző-lista megfelelő részére kattintani. Sőt az ilyen könyvek teljes szövegében kereshetünk.

Végezetül: bár könyvünk készítése során a megfelelő gondossággal igyekeztünk eljárni (beleértve a tartalmi pontosságot és a mondanivalót tükröző formát), ez minden bizonnyal nem óvott meg a tévedésektől. Kérem, fogadják megértéssel hibáimat.

Szentendre, 2008. május

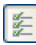

Köszönettel



a szerző.

TESTRE SZABÁS



Ebben a kötetben a program kezelő felületeinek átalakítási lehetőségeit tárgyaljuk. A testre szabáshoz hozzátartozik a rajzeszközök alapértelmezett tulajdonságainak beállítása is, amelyet az egyes rajzeszközök bemutatásánál korábban részleteztünk. Itt a menüszerkezet, eszköztárak, és az ikonok átalakítását, a program működésének alapvető befolyásolását tárgyaljuk. A testre szabási funkciókat munkakörnyezetünk alakítása érdekében alkalmazzuk, hogy az optimális legyen a könnyű, gyors munkavégzés és nem utolsósorban kellemes, ergonomiai feltételek szempontjából. A beállítási lehetőségek kissé módosultak az előző programváltozathoz képest.

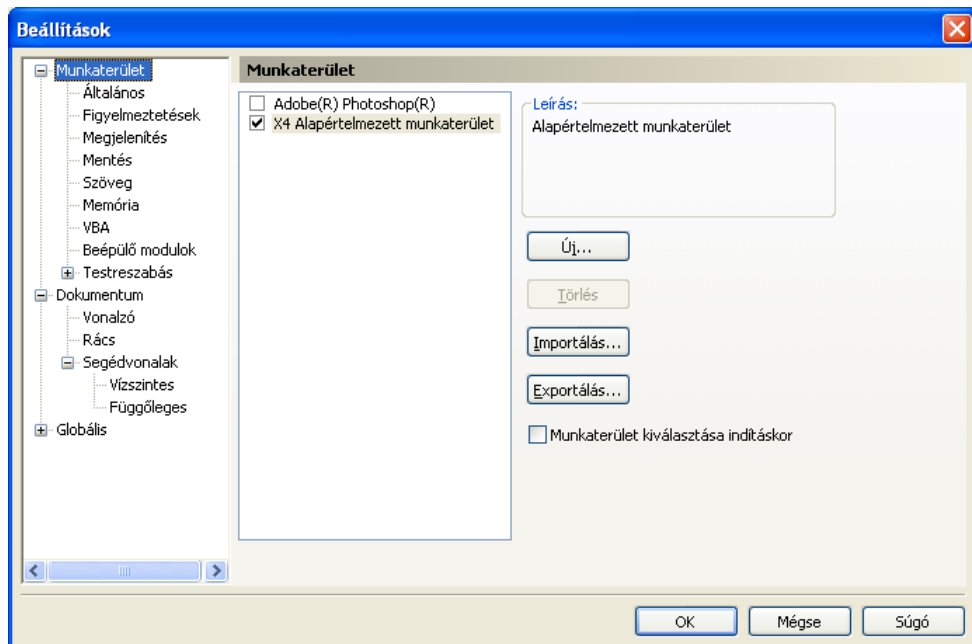
A Corel PHOTO-PAINT X4-ben az **Eszközök** menü **Beállítások**, illetve **Testreszabás** parancsával, vagy egy ikon helyi menüjének **Testreszabás** ▶ **Eszköztárelem** ▶ **Tulajdonságok** parancsával állítjuk be a Corel PHOTO-PAINT megjelenését, a gyorsbillentyűkombinációkat, a menük és az eszköztárak tartalmát, az elérhető dokkolt ablakokat és redőnymenüket, a színpaletta kezelésének parancsait stb. Ugyanezek a parancsok indíthatók a  Beállítások,  Testre szabás ikonokkal is. Ezek az ikonok a **Beállítások** párbeszédpanel hierarchikus lapszerkezetének egy-egy ágát jelenítik meg, ahonnan a struktúrában feljebb lépve természetesen a többi ág is bejárható.

Az ágakat a panel bal oldalán látható  ikonokra kattintva nyithatjuk ki és a  ikonokra kattintva zárhatjuk be (lásd az 1. ábrát). A színkezelés beállítását az **Eszközök/Színkezelés** parancssal véggezhetjük, amely kikerült a **Beállítások** párbeszédpanelből.

A munkaterület beállítása

A munkaterület beállítása – ahogy az 1. ábrán látható – a megjelenítéstől a memória-kezelésen át, az eszköztárak jellemzőinek meghatározását jelenti. Ezek a program felhasználóitól, illetve a prog-

ram alkalmazási területeitől függően eltérőek lehetnek. Munkaterületünk – a következők szerint – személyre szabott beállításait elmenthetjük (lásd a *Kezelőfelület kivitele* című részt), elektronikus levélként elküldhetjük, így többen használhatják ugyanazt a munkakörnyezetet, majd a közös munka végeztével visszatérhetnek saját munkaterületükhöz (lásd a *Kezelőfelület behozatala* című részt).



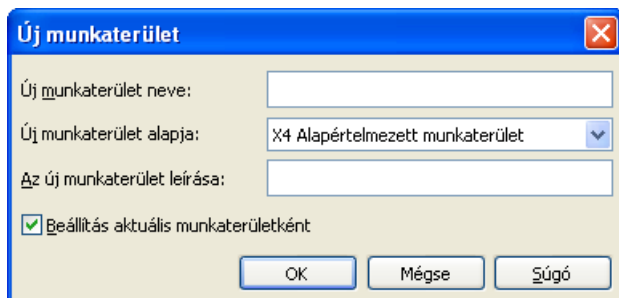
1. ábra

Az elmentett munkaterület-beállítások az **Eszközök** menü **Beállítások** (Beállítások) parancsával, a **Ctrl+J** billentyűkombinációval, vagy a fenti ikonok valamelyikével megjelenített **Beállítások** párbeszédpanel **Munkaterület** lapján keresztül betölthetők.

Ez a lap kiválasztható a párbeszédpanel bal felső sarkában megtalálható listáról is (lásd az 1. ábrát). A munkaterületek listája alapálapotban az *X4 Alapértelmezett munkaterület* beállítást tartalmazza.

Új munkaterület létrehozása

Különleges, esetleg egy csoport tagjaként kapott feladatainkat sokkal jobban megoldhatjuk, ha a feladathoz legjobban illeszkedő munkaterületet állítjuk be. Ehhez első lépésként létrehozuk az új munkaterületet a **Beállítások** párbeszédpanel *Munkaterület* elemének választása után megjelenő **Új** nyomógombra kattintva (lásd a 2. ábrát). Az **Új munkaterület neve** mezőben adjuk meg a munkaterület nevét, amely a létrehozást követően megjelenik a **Beállítások** párbeszédpanelen is.



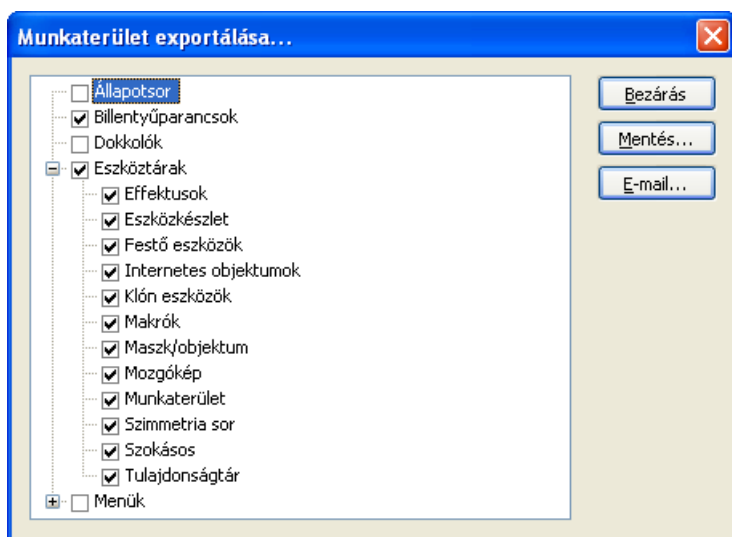
2. ábra

Az **Új munkaterület alapja** listában mintát választhatunk a korábbi munkaterület beállítások közül. A korábbi beállítások átvételével a testre szabás jelentősen gyorsítható, ugyanis ekkor csak a kiválasztott munkakörnyezettől eltérő tulajdonságokat kell meghatározni. Az **Új munkaterület leírása** mezőben hosszabb magyarázatot fűzhetünk a munkaterület beállításhoz, amely a **Beállítások** panel **Leírás** mezőjében nyújt majd tájékoztatást a megfelelő munkaterület kiválasztásához. A **Beállítás aktuális munkaterületként** jelölőnégyzet kiválasztásával jelezhetjük, hogy azonnal ezt a munkaterületet kívánjuk használni.

A kezelőfelület kivitele

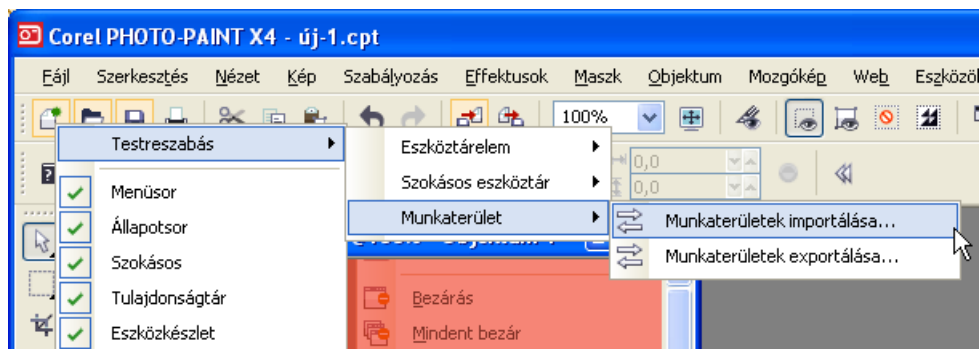
Nemcsak a **Beállítások** panelen kiválasztott munkaterület egésze, hanem annak egy része, például a saját eszköztár is exportálható

az **Exportálás** nyomógombbal (lásd a 3. ábrát). Az exportált fájl formátuma xslt.



3. ábra

A párbeszédpanelen jelölőnégyzetekkel választjuk ki az exportra szánt elemeket. Figyeljük meg, hogy külön menthetők a helyzet-érzékeny menük (*Környezetfüggő menüsor*) és a menüsor elemei.



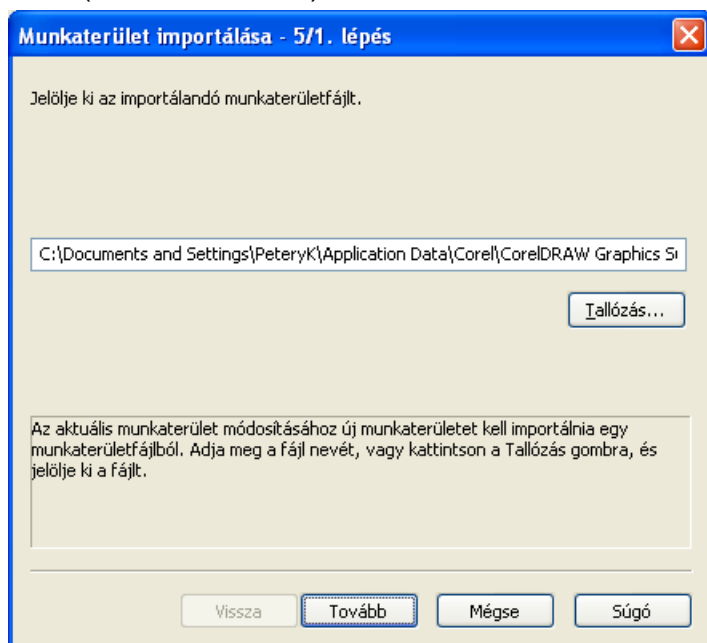
4. ábra

A beállítások után a **Mentés** nyomógombbal indítjuk a mentést, amely természetesen történhet megosztott hálózati könyvtárba is, az **E-mail** nyomógombbal elektronikusan, akár távoli címekre is

postázhatjuk a beállításokat tartalmazó munkaterületet. A munkaterület exportálására szolgáló párbeszédpanel megjeleníthető bármely menüelem vagy ikon helyi menüjéből is (lásd a 4. ábrát).

A kezelőfelület behozatala

Az elmentett munkaterületek betölthetők az **Options** panelen található **Importálás** nyomógombbal vagy tetszőleges menüelem vagy ikon helyi menüjéből is (lásd a 4. ábrát). Ekkor egy importáló varázsló indul el (lásd az 5. ábrát).

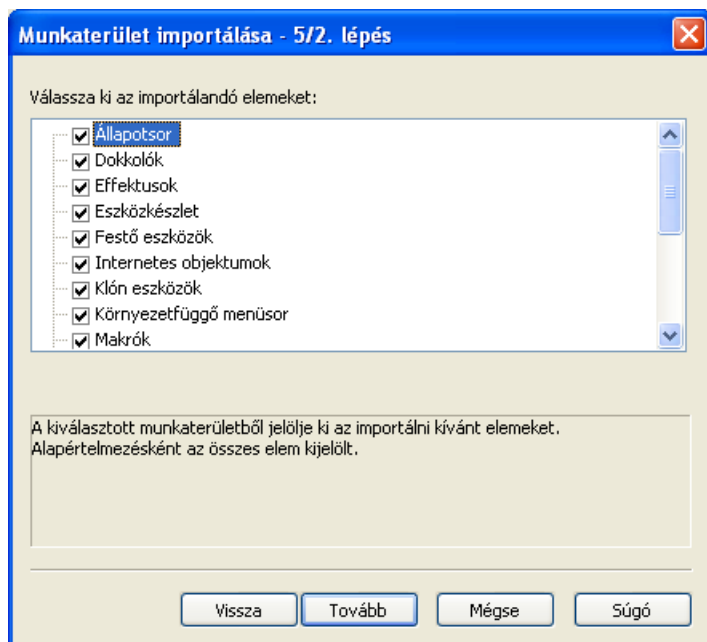


5. ábra

A beolvasandó munkaterület elérési útját írjuk a párbeszédpanel mezőjébe, vagy keressük ki a **Tallózás** nyomógombra kattintva. A varázsló második párbeszédpaneljén kiválaszthatjuk azokat a munkaterület-összetevőket, amelyek beállításait át akarjuk venni (lásd a 6. ábrát).

A varázsló harmadik párbeszédpaneljén választhatunk, hogy az új beállításokkal új munkaterületet hozunk létre (**Új munkaterület**) vagy az aktuális munkaterület beállításait módosítjuk (**Aktuális**

munkaterület). Ez utóbbi esetben a korábbi beállításainkat felülírja a beolvasott állomány, ekkor a varázsló utolsó párbeszédpaneljén saját nevet adhatunk a beolvasott munkaterületnek. Amennyiben új munkaterületet hozunk létre, akkor a varázsló következő párbeszédpaneljén megadhatjuk az új munkaterület alapját és emlékeztető leírását is.



6. ábra

Az új munkaterületek szintén megjelennek a **Beállítások** párbeszédpanel *Munkaterület* lapján, ahonnan jelölőnégyzetekkel választhatjuk ki az alkalmazandó beállításokat. A párbeszédpanel **Törölés** nyomógombjával törölhetjük a feleslegeseket.


A program bejelentkező képernyőjét, a visszavonható lépések számát stb. a *Munkaterület /Általános* párbeszédpanel-lapon adjuk meg. A *Megjelenítés* párbeszédpanel-lapon a munkaterület megjelenését szabályozzuk. A szövegszerkesztéssel kapcsolatos beállításokat a *Szöveglapon* végezzük el, az objektummozgatást stb. az *Általános* lapon adjuk meg. A figyelmeztető hibaüzenetek megjelenítését a *Figyelmeztetések* párbeszédpanel-lapon, a rendszeres

automatikus mentések időpontját és helyét a *Mentés* párbeszédpanel-lapon adjuk meg. A program memóriagazdálkodását a *Memória*, a külső fejlesztők által készített bedolgozók (plug-inek) elérési útvonalát a *Beépülő modulok* párbeszédpanel-lapon határozzuk meg.

A billentyűzet, a menük, az eszköztárak, a színpaletták és a külső csatolások alapértelmezés szerinti tulajdonságait a *Customization (Testreszabás)* csoportban módosíthatjuk. Ezekkel e helyen részletesen foglalkozunk. Ügyeljünk arra, hogy a beállítások egyébként mindig a **Beállítások** panelen kiválasztott munkaterületre vonatkoznak.

A billentyűzet beállítása

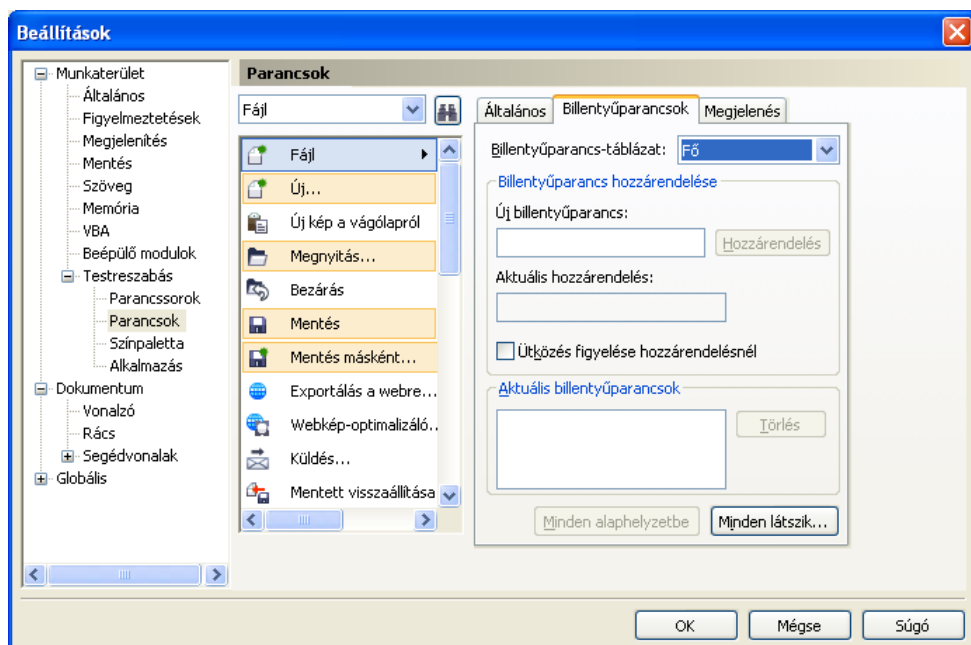
A **Beállítások** panel *Testreszabás/Parancsok/Billentyűparancsok* lapján rendeljük a parancsokhoz a billentyűkombinációkat (lásd a 7. ábrát). A „gyorsgomb” hozzárendelésekkel jelentősen gyorsítható a munka. Ügyeljünk azonban arra, hogy a programhoz adott billentyűhozzárendeléseket ne bíráljuk felül (a program telepítésekor érvényes, parancshoz kapcsolt billentyűkombinációkat alább bemutatjuk).

A parancsok szerep szerint csoportosítva jelennek meg a **Parancsok** listában. A kategória kiválasztása után a parancsok feladat szerint osztályozott listáján választjuk ki a parancsot vagy megkeressük az  ikonra kattintva (ehhez persze a parancs nevét ismernünk kell).

A kiválasztott parancs leírása megjelenik a párbeszédpanel alján, a párbeszédpanel alján a leírás mezőben, a parancshoz tartozó billentyűkombináció az **Aktuális hozzárendelés** mezőben. A régi hozzárendelés a **Törlés** nyomógombbal törölhető.

A billentyűzet „forró gombjai”, azok a rövidített parancskiadási módok, amelyek egyetlen gombkombináció lenyomásával teszik lehetővé az utasítások kiadását. Megadhatjuk az egyes parancsokhoz tartozó vezérlő gombokat az **Alt**, **Ctrl**, **Shift** váltóbillentyűkkel együtt. Új billentyűkombináció-hozzárendeléshez először válasszuk ki a megfelelő parancsot a listán, majd kattintsunk az **Új**

billentyűparancs mezőbe. Ezután nyomjuk le a parancshoz rendelni kívánt billentyűkombinációt. Ha az adott billentyűkombinációt korábban már hozzárendelték egy parancshoz, akkor az megjelenik az **Aktuális billentyűparancsok** mezőben. A gyorsgomb hozzárendelést a **Hozzárendelés** nyomógombra kattintva végezzük.



7. ábra

Az **Ütközés figyelése hozzárendelésnél** jelölőnégyzet kiválasztása után egy régi billentyűkombinációval azonos billentyűparancs megadásakor a program automatikusan a régi beállítást mutatja. A **Minden alaphelyzetbe** nyomógomb lenyomása után a program a módosítás előtti billentyű-hozzárendeléseket állítja vissza.

A billentyűkombináció-hozzárendeléseket a program funkció szerint csoportosítva, különféle táblákban tárolja. Ezeket választhatjuk ki a **Billentyűparancs-táblázat** listában. A **Minden látszik** nyomógombbal külön párbeszédpanelen jeleníthetjük meg az összes érvényes hozzárendelést (lásd a 8. ábrát).