



Biblia

CorelPHOTO-PAINT

2017

Dr. Pétery Kristóf

Mercator
Stúdió

Minden jog fenntartva, beleértve bárminemű sokszorosítás, másolás és közlés jogát is.

Kiadja a Mercator Stúdió
Felelős kiadó a Mercator Stúdió vezetője
Lektor: Pétery Tamás
Szerkesztő: Pétery István
Műszaki szerkesztés, tipográfia: Dr. Pétery Kristóf
A borító Dmitrii Brighidov grafikájának felhasználásával készült.
Forrás: www.coreldraw.com

ISBN 978-615-5782-94-7

© Dr. Pétery Kristóf PhD, 2017
© Mercator Stúdió, 2017

Mercator Stúdió Elektronikus Könyvkiadó
2000 Szentendre, Harkály u. 17.
T/F: 06-26-301-549
06-30-30-59-489

TARTALOM

TARTALOM	3
ELŐSZÓ	12
ISMERKEDÉS	21
A program újdonságai.....	21
Az X5-ös verzió újdonságai	22
Az X6-os verzió újdonságai	29
Az X7-es verzió újdonságai	33
Az X8-as verzió újdonságai	37
A 2017-es verzió újdonságai	46
A program környezete	49
A billentyűzet	52
Az egér	55
A PHOTO-PAINT használata	57
A program telepítése	57
A program indítása	64
A szoftverkörnyezet	74
Környezeti beállítások	119
A SÚGÓ HASZNÁLATA	121
A Súgó lapjai és parancsai	121
A súgószöveg helyi menüs parancsai	124
A Súgó tartalomjegyzéke.....	125
A Súgó tárgymutatója	126
A CorelDRAW tankönyv	127
Egyéb súgóparancsok	128
ÁLLOMÁNYOK ÉS KÉPEK KEZELÉSE	132
Pixeles és metafájl formátumok	134
Corel PHOTO-PAINT	135
BMP (Bitmap)	135

PCX (ZSoft Paint)	136
Targa (Truevision Targa)	136
Scitex CT (Scitex Continuous Tone).....	137
GIF (Graphic Interchange Format)	137
JPEG (Joint Photographic Experts Group)	139
TIFF (Tagged Image File Format)	141
PhotoShop.....	142
PS, PRN, EPS (Encapsulated Postscript Format)	142
Nyers képformátum	143
PCD (Kodak Photo CD)	144
PNG (Portable Network Graphics).....	145
DXF (Drawing eXchange Format)	146
PDF (Portable Document Format)	146
RIFF (Corel Painter Rif)	148
WMF, EMF (Windows Metafile, Enhanced Metafile)	149
Új kép létrehozása	149
Új kép létrehozása vágólap alapján	151
Digitális kamera és szkennerkép átvétele	151
Képek megnyitása	152
Képbetöltés vágással	165
Képbetöltés újraméretezéssel	166
Utoljára szerkesztett képek betöltése	167
Raszteres képek importja	167
Vektoros képek importja	168
Nyers képek beolvasása	170
Képek mentése, exportálása	172
Másolatok készítése	173
Fájlinformációk	174
NAVIGÁCIÓ	175
A nagyítás beállítása	175
Valós képméret.....	175
Képernyőnyi méret	176

Kép nyomtatási mérete.....	176
A nagyító eszköz használata	176
Referenciaablak használata	177
Kép mozgatása.....	177
Mozgatás görgetéssel	177
Mozgatás a pásztázó eszközzel	178
Mozgatás a navigátorral	179
Mozgatás billentyűkkel	179
BEVEZETÉS A KÉPEK FELDOLGOZÁSÁBA.....	181
SZÍNEK KEZELÉSE	191
Díszítőszínek	194
Skálaszínek	196
Színmodellek	196
RGB modell.....	196
HSB modell.....	197
CMYK modell.....	198
CIE Lab modell	199
Yiq modell.....	199
Szín módok.....	200
Vonalas szín mód	202
Szürkeárnyaltos szín mód	203
Duplex szín mód	205
RGB szín mód	208
CMYK szín mód.....	208
CIE Lab szín mód	208
Többcsatornás szín mód	209
Színpalettás szín mód	210
Palettakezelés	215
A paletták testre szabása	219
Színek létrehozása	220
Paletta készítése a dokumentumból.....	221
Paletta készítése kijelölésből.....	222

A program színkezelője	223
KÉPKORREKCIÓ	226
A kép elemzése	226
Csúcsfény megkeresése	228
Színmanipulációk	230
Egyszerű színkorrekciók.....	236
Összetett színkorrekciók	240
Helyi javító eszközök	258
Felesleges részek törlése	260
KÉPMANIPULÁCIÓ	264
Nézetek alkalmazása.....	264
Parancsokkal kapcsolatos tudnivalók	265
Képméretezés	266
A képméret módosítása.....	267
A kép vágása.....	268
A papír mérete.....	274
A kép forgatása vágással	275
Vonalzók.....	276
A rács használata	277
Segédvonalak alkalmazása	278
Összhatásmódok, festőmódok	280
Festő-, háttér- és kitöltőszín beállítása	295
Színbeállítás a Szín dokkolóval	295
Színbeállítás palettából	298
Színbeállítás a színválasztóval.....	300
Színbeállítás mintavétel alapján	300
Eszközök kezelése	301
Festés ecsettel, festékszóróval.....	302
Ecsettulajdonságok	302
Az ecsetvonások kezelése	309
Festés képpermetezővel.....	310
Effektusecsetek	314

Ecsetvonás ismétlése	317
Visszavonás ecsettel	318
Színcsere.....	319
Munka vektoros elemekkel	320
Téglalapok és négyzetek	321
Ellipszisek és körök	324
Sokszögek	324
Vonal	325
Nyomvonal.....	325
Képrészletek sokszorosítása	331
Felületek kiöntése festékkel.....	332
Objektumok árnyéka.....	334
Objektumok átlátszósága	336
Kitöltés készítése.....	337
Képek transzformációi	339
Vágólappal végezhető feladatok.....	340
Kivágás és törlés	341
Másolás	341
Beillesztés	341
Beleillesztés.....	342
Új kép a vágólapról.....	343
A vágólap tartalmának törlése	343
Fényképek retusálása.....	343
Panorámaképek egyesítése	344
RÉTEGEK HASZNÁLATA.....	348
A rétegkezelő dokkoló	349
Réteg kiválasztása	350
Rétegek kialakítása	350
Réteg létrehozása menüből.....	350
Réteg létrehozása vágólapról	352
Réteg megkettőzése.....	353
Szövegréteg	353

Háttér réteg.....	354
Háttérréteg átalakítása	355
Lencse réteg.....	355
Rétegmaszkok.....	358
Réteg másolása.....	360
Réteg törlése	361
Rétegek tulajdonságai	361
Rétegek zárolása.....	361
Rétegsorrend.....	362
Objektumok kombinálása	362
Rétegek elrendezése és igazítása.....	363
Rétegek csoportosítása	364
Összhatásmódok.....	365
Objektumműveletek.....	366
KIVÁLASZTÁS ÉS MASZKOLÁS	368
Kiválasztás készítése	370
Szabályos kiválasztás	371
Szabadkézi kiválasztás	376
Lasszó kiválasztás.....	376
Mágneses lasszó kiválasztás	377
Kiválasztás festéssel	378
Kiválasztás szín felhasználásával	379
Sávos kiválasztás	382
A kiválasztás megváltoztatása.....	383
Lágy perem módosítása	383
Maszk a kiválasztás peremén.....	384
Kiválasztás simítása	385
Lágy perem élesítése	386
Kiválasztás bővítése.....	387
Kiválasztás csökkentése	387
Kijelölés alakítása.....	387
Kijelölés megfordítása	388

Kijelölés mentése	389
Kijelölés betöltése.....	390
Görbék és vágógörbék	391
A nyomvonal dokkoló	392
Görbék létrehozása	393
Nyomvonal készítése kijelölésből	394
Kijelölés készítése görbéből	394
Görbék módosítása	395
Vágógörbe készítés	396
Csatornák használata	396
A Csatornák dokkoló	397
Új csatorna létrehozása	397
Csatornák szétválasztása.....	398
Csatornák egyesítése	399
Csatorna törlése	400
Csatorna mentése	400
Csatornák közötti műveletek.....	401
GRAFIKUS SZŰRŐK.....	403
Térbeli hatások	405
Művészi kézjegyek	408
Lágyító szűrők	413
Kamera	417
Színátalakítás	420
Körvonalkeresés.....	422
Kreatív megoldások.....	423
Egyéni	426
Torzítások.....	428
Zajkezelés	431
Élesítés.....	434
Textúra	435
NYOMTATÁS ÉS EGYEBEK.....	439
A nyomtató beállítása	440

A nyomtatás paraméterezése	444
Elrendezésstílus szerkesztése	451
Az elhelyezés módosítása	453
Nyomtatási stílus mentése, törlése	455
PostScript és egyéb beállítások.....	456
A beállítás automatikus ellenőrzése	458
Színreosztás	459
Közzététel a Weben.....	461
Képszeletelés	463
Közzététel PDF-ként.....	466
Munkafolyamatok automatizálása	468
TESTRE SZABÁS.....	470
A munkaterület beállítása	471
Új munkaterület létrehozása	473
A kezelőfelület kivitele	474
A kezelőfelület behozatala.....	475
A billentyűzet beállítása	478
Alapértelmezett billentyűparancsok	481
Menük beállítása	490
Eszköztárak beállítása	490
Alapértelmezett ikonparancsok.....	496
Dokkolók beállítása.....	540
A felület új beállításai.....	541
A PROGRAM MENÜSZERKEZETE	543
File (Fájl) menü.....	543
Edit (Szerkesztés) menü.....	544
View (Nézet) menü	545
Image (Kép) menü	546
Módosítás (Adjust) menü	549
Effects (Effektusok) menü.....	550
Mask (Maszk) menü	555
Object (Objektum) menü.....	556

Movie (Animáció) menü	559
Web menü	560
Tools (Eszközök) menü	561
Window (Ablak) menü.....	561
Help (Súgó) menü.....	565
KIFEJEZÉSEK TÁRA	567
IRODALOM	598

ELŐSZÓ

Tisztelt Olvasó!

A grafikus programok a képkezelés-és tárolás szempontjából két csoportra oszthatók. A vektorgrafikus szoftverek az ábrázolás során a képet alkotó alakzatokat matematikai egyenletekkel írják le, ebből adódik az az előny, hogy az ilyen képek korlátlan mértékben nagyíthatók és kisebb helyet foglalnak el, hátrányuk, hogy fényképek kezelésére nem alkalmasak (bár ma már léteznek hibrid rendszerek is). Ezzel szemben a rastergrafikus kép pixelekből áll, és az állományok a kép minden egyes képpontjának színét és egyéb jellemzőit eltárolják. E tárolási és feldolgozási mód előnye, hogy minden egyes képpont külön szerkeszthető, így fényképek feldolgozására, retusálására kiválóan használható, hátránya viszont az, hogy ezek a képek sokkal nagyobb lemezterületet foglalnak és a számítógép memóriájának méretével szemben is igényesebbek, ugyanakkor az ilyen képek minőségromlás nélkül csak korlátozottan nagyíthatók.

A rastergrafikus programok közé tartozik a kanadai Corel cég PHOTO-PAINT nevű programja is, amelyet a CorelDRAW Graphics Suite programcsomag részeként szerezhethünk be. A program az ipari szabvány Adobe Photoshop rastergrafikus képfeldolgozó szoftver legnagyobb riválisa. Nem elhanyagolható szempont, hogy a CorelDRAW Graphics Suite teljes programcsomag ára kevesebb, mint az Adobe Photoshopé. E program Linuxos változata is elérhető, olykor ingyen letölthető a Corel cég honlapjáról (linux.corel.com).

Ugyanakkor a Corel programcsomagjában a következő komponenseket is megkapjuk:

- ◆ internetes honlapszerkesztőt, vektoros rajzoló és irodai marketinges, kiadványszerkesztő szoftvert (ez maga a CorelDRAW 2017 program),
- ◆ fényképszerkesztő és festőprogramot (Corel PHOTO-PAINT 2017), mely az előző verzióhoz képest százal több, négyszáz feletti kamera RAW fájltypusát támogatja,

- ◆ a bittérképből vektoros képet előállító, azaz vektorizáló szoftvert (Corel PowerTrace 2017),
- ◆ az animációk és akár programba ágyazott képek mentésére szolgáló „képlöpő”, képernyőmentő programot (Corel Capture 2017),
- ◆ weblapok kialakítására használható segédprogramot (Corel Website Creator),
- ◆ interaktív online eszközt a grafikus munkafolyamatokban való együttműködéshez, tartalmak kereséséhez (Corel Connect 2017),
- ◆ képmanipulációs segédprogramot (PhotoZoom Pro 4),
- ◆ dokumentum másoló segédeszközt (Duplexing wizard),
- ◆ a digitális fényképezőgépek nyers képformátumának kezelésére szolgáló rutint a PHOTO-PAINT programban (a Pixmantec RawShooter program helyett), mely több mint 300 digitális kamerát támogat,
- ◆ a munkák automatizálásához a Microsoft Visual Studio for Applications (VSTA) ipari szabvány szerint elkészített programnyelvet,
- ◆ a fontok telepítésére, eltávolítására, csoportosított megjelenítésére használható betűkészlet-kezelőt (Corel Font Manager™ X8),
- ◆ a CorelDRAW csomag programjaival előállított PDF-állományok megtekintéséhez PDF-olvasót (Adobe Reader),
- ◆ valamint grafikus szűrőként Adobe Photoshop kompatibilis plug-in programokat (Digimarc Digital Watermarking, Human Software Squizz!),
- ◆ a fentiek mellett a telepítő DVD lemezen kapunk még 10 000 magas minőségű ClipArt képet, 2000 nagy felbontású fényképet, több mint 1000 OpenType és nemzetközi betűkészletet, többek közt 75 Windows Glyph List (WGLF4) betűkészletet és 10 egyvonalas metszet-betűkészletet, 350 professzionális sablont, 800 keretet és mintát, új frissített oktatóanyagokat (ötórás videón),
- ◆ a dobozos csomag tartalmaz még egy rövid, nyomtatott összefoglalót, valamint gyorsreferencia kártyát is.

A 2014-ben piacra dobott CorelDRAW X7-ben több mint 40 új parancs jelent meg és több régebben ismert funkciót átdolgoztak.

A legfontosabb újdonságok:

- Új üdvözlőképernyő és onnan indítható szolgáltatások jelentek meg.

- Az üdvözlőképernyő dokkolható, hogy az új funkciókat később is elérhessük.
- Új munkatereket alkalmazhatunk, melyekkel könnyebben eligazodhatunk az adott munkafázishoz tartozó funkciók között. Az új munkatereket újféle módon választhatjuk ki.
- A kezdők számára kialakítottak egy egyszerűsített munkatert is.
- Az alkalmazott karakterkészletek beágyazhatók, így nem lehet probléma, ha a dokumentumot olyan gépre mozgatjuk, ahol az eredetileg alkalmazott fontokat nem telepítették.
- Új módon szabhatjuk testre az alkalmazott rajzeszközöket.
- Új vezérlőelem jelzi az eszköztáron elrejtett ikonokat.
- Új lencsetorzítást korrigáló eszköz jelent meg a fényképek javításához.
- Új vektoros és bitképes kitöltő módszer jelent meg.
- Új módon szerkeszthetjük a kitöltéseket, választhatunk mintákat.
- Új vektoros minták, sablonok, keretek, betűtípusok jelentek meg.
- Új dokkoló jelent meg, amelyben a szöveg előzetes képét mintán ellenőrizhetjük (Font Playground).
- Az objektum-igazításhoz és elosztáshoz szintén új dokkoló jelent meg (Align and Distribute).
- Az objektum-igazításhoz új segédvonalat használhatunk, amelyhez új dokkoló is alkalmazható (Alignment and Dynamic Guides, valamint Guidelines).
- Új ecsetválasztó eszközt használhatunk.
- Új módszerrel határozhatjuk meg a körvonalak helyzetét (kívül, belül, tengelyen).
- Új objektumsimító eszköz jelent meg.
- A Corel Photo-Paint programban nyomásérzékeny, új cseppfolyósító eszköz jelent meg.
- Ugyancsak a Corel Photo-Paint programban új életlen maszk eszköz, perspektíva, átlátszóság és áttűnés javító eszközök jelentek meg.
- Az objektumstílus előzetesen megtekinthető.

- Egyszerre több dokumentumot szerkeszthetünk, amelyek között lapfülekkel válthatunk, de a dokumentumok dokkolását megszüntetve azokat szabadon elrendezhetjük.
- Generálhatunk QR kódot is.
- Új tartalomcserélő eszköz jelent meg, amellyel jobban igazodhatunk a vállalati szabványokhoz, elemtárakhoz (Content Exchange). Az online adattárban elhelyezett minták fontossága, minősége szavazással is megjeleníthető.
- A dokumentumot szinkronizálhatjuk a Microsoft felhőbeli adattárolási szolgáltatását alkalmazva (OneDrive).
- Új, szabadon felhasználható minták, mintadokumentumok jelentek meg.
- Beállíthatjuk az eszköztárak ikonjainak méretét is (3 fokozatban).
- A program támogatja a nagyfelbontású monitorokat.
- OpenType támogatást kaptak az ázsiai szövegek is.
- Újfajta licencelés jelent meg, amellyel egyrészt a többes licenchasználatot, másrészt a bérleti konstrukciókat támogatják. Körülbelül négy éves bérleti díj felel meg egy teljes verziójú programcsomag árának (viszont a program gyártói két-három évente jelentkeznek új verzióval).

A 2016-ban megjelent CoreIDRAW X8 csomag újdonságai:

- Lecserélték, egyben egyszerűsítették és világosabbá, kontrasztosabbá tették az összes ikont.
- Támogatják a 4K felbontású UHD monitorokat.
- Támogatják a többmonitoros munkát, akár eltérő felbontás mellett, minden használható operációs rendszeren.
- A programot a Windows 10 operációs rendszerre optimalizálták.
- Tetszőleges színnel testre szabható a munkaasztal színe, amely körbeveszi a rajzlapot, vagy fényképet. Így a beállítható olyan közömbös, illetve a dokumentum végső alkalmazási helyének megfelelő szín, amelynél a dokumentumszínek megadása pontosabb lehet.
- Négyféle, előre beállított témaszínnel testre szabható a munkakörnyezet többi elemének színe a világos szürkétől a feketeig.

- A felhasználói felület egyes elemei, beleértve az ikonokat, párbeszédpaneleket, menüszövegeket, 250%-ig nagyíthatók. Ez könnyebbé teszi a nagyméretű monitorokon végzett munkát és nagy segítség a nem tökéletesen látó felhasználóknak.
- Külön színezhethők az ablakkeretek is.
- Támogatják a valós idejű (RTS) kompatibilis tollakat, beviteli eszközöket, táblagépeket.
- A CorelDRAW objektumok és csoportok elrejtethők és megjeleníthetők, így egyszerűen kialakíthatók a tervek különböző verziói, szabadon kísérletezhetünk.
- A CorelDRAW vektoros ívdarabjai egyszerűen kivághatók, másolhatók, beilleszthetők és így pontosan sokszorozhatók.
- Továbbfejlesztették a CorelDRAW csomópontokat. Most kiválaszthatjuk a szomszédos csomópontok közötti görbékét, ha az alakzat eszköz használata közben lenyomjuk a **Shift** billentyűt.
- Továbbfejlesztették a **Fill** panelt (illetve munkaablakot).
- A Corel Font Manager megkönnyíti a betűtípusok keresését, a megfelelők kiválasztását, szervezését.
- Továbbfejlesztették a munkafolyamatokhoz gyors segítséget nyújtó **Hints** munkaablakot, melyben újabb objektumok készítéséhez kapunk támogatást, még hozzá az eszköz kiválasztása után, minden lépés részletes bemutatásával.
- Megújult a CorelDRAW és a Photo-Paint betűtípus választó listája. Ebben teljesen egyedi módon, csúszkával nagyíthatjuk a listázott fontok mintaképét.
- Új szolgáltatás a Photo-Paint programban a perspektív torzítás kiküszöbölése, ami különösen fontos egyenes vonalakat tartalmazó, például épületfotók esetében.
- Új gyógyító klónozó eszközt alakítottak ki, amellyel a fényképek hibái a környezetükbe illeszkedő módon, észrevehetetlen átmenettel javíthatók.
- A CorelDRAW programban a vetett árnyékok élethűbbek lettek a Gauss életlenítés bevezetésével.
- Mindkét programban lencseként használható a Gauss életlenítés is. Ez nem rongálja, alakítja át a képet, hiszen csak egy külön előtét réteget használ a hatáshoz.

- A CorelDRAW és a Photo-Paint programhoz egyaránt letölthetünk a **File/Search Content** paranccsal, illetve az új **Get More** dokkolóval ingyenes vagy megvásárolható beépülőket, amelyek kiterjesztik a kreatív eszközök határait.
- Átalakították az üdvözlő képernyőt. Az új Product Details lap segít fiókunk és a programok napra készen tartásában.
- A frissítésekben az új CorelDRAW Upgrade Program segít.
- A Take a tour szolgáltatás végigvezet a fő funkciókon, hogy gyorsabban birtokba vehessük a szoftvert.
- A CorelDRAW és a Photo-Paint programhoz készített elektronikus felhasználói kézikönyvek EPUB és MOBI formában is elérhetők.
- A fejlesztői közösség segítségével új automatizálási eszközöket érhetünk el: www.community.coreldraw.com/sdk
- A Corel PHOTO-PAINT új, letölthető (18 \$ árú) **Prep & Stretch** dokkolója segít a fényképeket és képeket három egyszerű lépésben a vászon nyomtatáshoz beállítani. Ennek különlegessége a széleken jelentkezik, ahol kérhetjük egy elméleti kereten túli elemek meghosszabbítását vagy a keretre tükrözést, melynek a vászon fizikai keretezésénél (vakramára feszítésnél) van jelentősége.
- A szintén letölthető (18 \$ árú), letöltés után a **Tools** menüben elérhető **Border and Grommet** párbeszédpanel segítségével készíthetjük elő nyomtatási szolgáltató számára a banner-nyomtatást. A banner kifeszítéséhez még a feszítő lyukak helykijelölőit is beállíthatjuk.

A 2017-ben megjelent CorelDRAW Graphics Suite 2017 csomag újdonságai:

- A **LiveSketch** eszköz segítségével az érintésérzékeny eszközön rajzolt, a kézi vonalhúzás esetlegességét tartalmazó vonalakat a program tökéletes lefutású, precíz vektoros görbéké alakítja.
- Továbbfejlesztették a CorelDRAW vektoros rajzeszközöket, beleértve a csomópontok, fogantyúk kezelését és a vektoros előnézetet.
- A kitöltő mintázatok és körvonalak rajzolásához új, interaktív beállító eszközöket, csúszkákat készítettek.

- A CorelDRAW programban új, egyéni csomópontok kialakítását biztosítják a munkafolyamatokhoz jobban illeszkedő csomópont formák beállításával.
- A Tablet Mode üzemmódba váltva teljes támogatást kapunk az érintésérzékeny eszközök használatához. Az új *Touch* munkaterülettel a kihasználható rajzterületet maximalizálhatjuk úgy, hogy csak a legfontosabb parancsok jelennek meg. Emellett egyetlen mozdulattal nagyíthatjuk és mozgathatjuk a rajzot.
- Az új (Microsoft Surface) eszközöknek megfelelően átdolgozták a toll kezelést, nyomásérzékelést, elforgatás érzékelést is, amelyekkel különféle eszközök és hatások vezérelhetők.
- A CorelDRAW és a Photo-Paint program egyaránt támogatja a Microsoft Surface Dial eszközt, amellyel intuitív módon állíthatjuk a színeket.
- A korábbi (X6, X7 és X8) változatok elmentett munkaterületeinek meghatározott elemei importálhatók. Ezeket meglévő munkaterületekhez is hozzáadhatjuk.

Már az X7-es verzióval megszűnt a lokalizáció, vagyis többé nem számolhatunk a programcsomag honosításával, azaz a magyar nyelvű változat kiadásával.

A program frissíthető az X4-X8 változatokról. A Windows felhasználók egyéni beállításai külön fájlban kerülnek tárolásra, így a munkamenetbe bejelentkezés után automatikusan az egyéni beállítások töltődnek be a program indításakor.

A sűgő új parancsaival oktatóvideókat nézhetünk meg, letölthetünk egy PDF formátumú e-bookot (mely a teljes Graphics Suite X8 programcsomagot valamivel több, mint 300 oldalban foglalja össze angol nyelven, megjegyezzük, hogy a mi köteteink összterjedelme több, mint 1300 oldal).

A Photoshophoz hasonlóan a Corel PHOTO-PAINT szoftverrel szintén mindenféle képfeldolgozással kapcsolatos probléma megoldható. Ugyancsak a Photoshophoz hasonló megoldásokat, ott kvázi szabvánnyá vált gyakorlatot követték a Corel PHOTO-PAINT program készítői.

Ezek közé tartozik a rétegek kezelése (amikor a kép jellemző részeit különböző rétegekre helyezük, és rétegenként módosítjuk),

vagy a beépülők, azaz a „plugin”-ek használata (ezek egy külön könyvtárban elhelyezkedő, esetleg más fejlesztőtől származó, speciális funkciójú fájlok, külön programok, amelyek betöltés után beépülnek a program menürendszerébe).

A képek rétegenkénti kezelése azért előnyös, mert a rétegekre helyezett objektumokat a kép más rétegeinek módosítása nélkül változtathatjuk meg, tartalmukat önállóan mozgathatjuk. A rétegeket átlátszóvá tehetjük, közöttük különféle csoportosítási és egyéb műveleteket végezhetünk, sorrendjüket másíthatjuk, rajtuk külön-külön más grafikus szűrőt alkalmazhatunk stb.

A beépülők legtöbbje egyfajta grafikus szűrő, a szaknyelvi zsargonban „effekt”, de készültek, fájlátalakító, védjegykezelő pluginek is. A grafikus szűrők a kép kijelölt részén vagy az aktuális réteg tartalmán hajtanak végre valamilyen látványosak műveletet. Ezeket a szűrőket néhány másik programban (például az Adobe Illustrator, Adobe Photoshop, CorelDraw, Paint Shop Pro szoftverekben) is használhatjuk.

A Corel PHOTO-PAINT program 2003-ban megjelent 12-es változatát 2004-ben részlegesen lokalizálták, azaz a teljes felhasználói felület nyelvét magyarra fordították, viszont a súgó nyelve angol maradt. 2006-ban jelent meg a programcsomag X3-as, 2008-ban X4-es, 2010-ben X5-ös, 2012-ben X6-os, 2014-ben X7-es, végül 2016-ban X8-as, végül legújabb változata, a CorelDRAW Graphics Suite 2017.

A szoftver munkakörnyezete egyszerű, interaktív, a felhasználói felületet mindenki könnyen átalakíthatja úgy, hogy a legjobban segítse a hatékony munkát. Az ismeretlen szavakat, kifejezéseket általában első előfordulásuk helyén mutatjuk be, magyarázzuk.

Kötetünkben a program minden lényeges funkciójával, mint a fájlkezeléssel, a képek feldolgozásával, javításával, módosításával, festett képek készítésével, a program felhasználói felületének átalakításával foglalkozunk. Vagyis a *Biblia* kötet, a programot tárgyaló külön megjelent mind a négy könyvünket foglalja össze.

A billentyűkombinációk, menüparancsok összefoglalása mellett bemutatunk egy szakszótárt is. Néhol, amikor nincs nagy eltérés a korábbi magyar változattól, átvettük korábbi, magyar verzióról szóló kötetünk illusztrációit, mivel az ott olvasható információk jobban se-

gítenek az angol nyelvű változat felhasználóin is, mintha hosszabban tárgyalnánk: mi látható a képen.

Az itt leírtak megértéséhez és alkalmazásához különösebb számítástechnikai ismeretekre nincs szükség, elegendő a Windows operációs rendszer alapfokú ismerete.

A könyvet ajánljuk azoknak, akik kényelmesen, gyorsan, tetszetős formában szeretnék elkészíteni dokumentumaikat, rajzaikat, fényképeiket optimálisan szeretnék feldolgozni, amihez ezúton is sok sikert kívánunk.

A papír alapú – hagyományos – könyvek kezelési módja némiképpen módosul az elektronikus könyvet „forgatók” számára. Ez a könyv az ingyenes Adobe Reader, illetve Adobe e-Book Reader segítségével olvasható. Akinek nincs ilyen programja, az letöltheti többek közt a www.adobe.com webhelyről is. Az ilyen típusú könyvek igen előnyös tulajdonsága, hogy a képernyőn megjeleníthető a tartalomjegyzék, amelynek + ikonjaival jelölt csomópontjaiban alfejezeteket tartalmazó ágakat nyithatunk ki. A tartalomjegyzék bejegyzései ugyanakkor ugróhivatkozásként szolgálnak. Ha egy fejezetre akarunk lépni, akkor elegendő a bal oldali ablakrészben megjelenített könyvjelző-lista megfelelő részére kattintani. Sőt az ilyen könyvek teljes szövegében kereshetünk.

Végezetül: bár könyvünk készítése során a megfelelő gondossággal igyekeztünk eljárni (beleértve a tartalmi pontosságot és a mondanivalót tükröző formát), ez minden bizonnyal nem óvott meg a tévedésektől. Kérem, fogadják megértéssel hibáimat.

Szentendre, 2017. október

Köszönettel

a szerző.

ISMERKEDÉS



Az első fejezetben a képszerkesztő programnak azokat az alapszolgáltatásait írjuk le, amelyek ismerete feltétlenül szükséges a program működtetéséhez. Itt ismertetjük a rendszer erőforrásigényét, a program telepítését és eltávolítását, a használathoz szükséges parancsok közül az alapvetőket (a megjelenítés, a fájlkezelés és az egyszerű objektumok létrehozásának parancsait), valamint a segítő és oktató rendszer alkalmazását, az online Internetes kapcsolatok elérését. Külön kitérünk a legújabb, 2017-es változatban megjelent újdonságokra.

Az ismertetés további részében dokumentumnak, képnek, grafikának nevezzük a képszerkesztővel előállított, lemezen tárolt állományt. Ezek az állományok tartalmazhatnak bitképeket, vektoros szövegeket és alakzatokat, alakzatátmeneteket, hatásokat, szimbólumokat, kitöltéseket stb. A leírásban a leütendő billentyűket keretezve jelöljük, például: **Enter**. Az egyszerre leütendő billentyűket, vagyis billentyűkombinációkat a következőképpen jelöljük, például: **Ctrl+B**, a funkcióbillentyűket **F1**..**F12**-vel jelöljük. Az egyes menük parancsaira menü/parancsnévvel hivatkozunk, például: **File/New** (Fájl/Új kép). A menüparancsok között elérhető almenük jele: **File/Acquire Image ▶ Acquire** (Fájl/Képbeolvasás ▶ Beolvasás). A parancsokat **vastag** betűvel szedtük. Ugyanígy vastag betűvel jelöljük a párbeszédpaneleken előforduló nyomógombokat is, például: **Cancel** (Mégse).

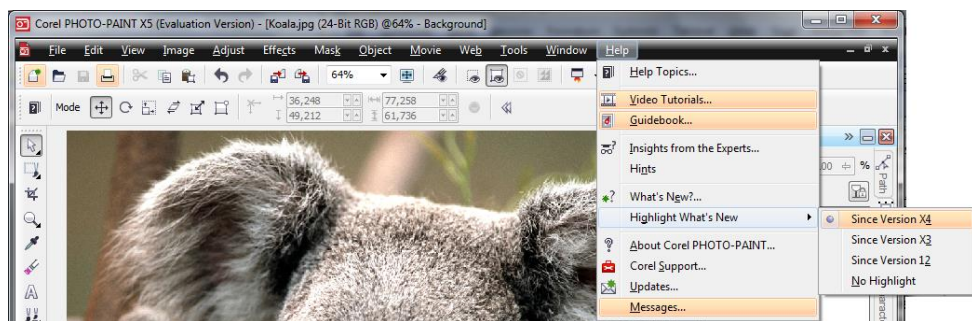
A program újdonságai

A következő részben előbb összefoglaljuk a program előző, X5–X8-as változatában megváltozott és újdonságként megjelent legfontosabb elemeket, szolgáltatásokat, utána mutatjuk be a legújabb változat újdonságait, tekintettel arra, hogy sokan bizonyára a korábbi változatokról frissítenek. A kisebb változásokat a program funkció-

nális ismertetésénél írjuk le. Aki most ismerkedik a Corel PHOTO-PAINT programmal, az nyugodtan ugorja át ezt a részt és csak a program alaposabb megismerését követően térjen ide vissza.

Az X5-ös verzió újdonságai

A piacvezető Adobe Photoshop CS2-es változatában megjelent egy szolgáltatás, amellyel a program menüszerkezetében kiemelt színnel jeleníthetjük meg az újdonságokat vagy a funkciók felhasználási terület szerint csoportjait. Ebből a jó ötletből a Corel először annyit vett át, hogy a **Help** menü **Highlights What's New?** ▶ almenüjében bekapcsolhatóvá tette, hogy kiemelt háttérrel jelöljük, melyik korábbi változathoz képest megjelent újdonságra vagyunk kíváncsiak. Ha például a 12-es változathoz képest újdonságnak számító parancsokra vagyunk kíváncsiak, akkor adjuk ki a **Help/Highlights What's New? ▶ Since Version 12** parancsot (lásd az 1-1. ábrát). Most kiemelt háttérrel jelennek meg az új ikonok is.

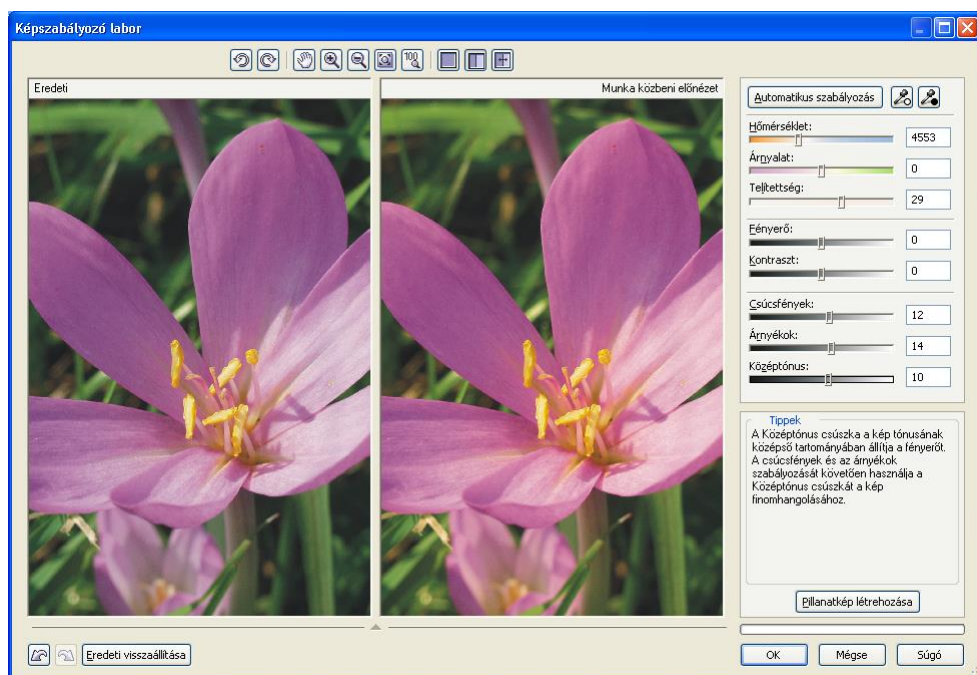


1-1. ábra

A beállítás után az ábrán látható rózsaszín háttérrel jelennek meg az újdonságok a menüben. Tegyük hozzá, hogy a kisszámú újdonság egy része sem más, mint a korábbi parancsok áthelyezése máshová, illetve átalakítása. Például korábban így jött létre az **Adjust** menü, amelyet a korábbi **Image** menü almenüjéből választottak le, most a színmenedzselés került dokkolóba.



Teljesen új viszont a **Szabályozás** menü **Automatikus szabályozás** parancsa, amely beállítási lehetőség nélkül, teljesen automatikusan korrigálja a kép megvilágítását, szintjeit. A pontos és ha-

tásos munkához azonban ez a megoldás a legritkább esetben elegendő. Ilyenkor használjuk a részletes beállításokat. Ebből is megjelent egy új a **Szabályozás** menü **Képszabályozó labor** parancsa (lásd az 1-2. ábrát). A paranccsal megjeleníthető párbeszédpanelen egyesítettek több, korábban részletes beállítási lehetőséget.



1-2. ábra

Az ablak felső részén forgató, mozgató, nagyító és ablakmegosztó gombokat találunk. Az **Automatikus szabályozás** gomb itt is az automatikus kiegyenlítésre szolgál, mint a **Szabályozás** menü **Automatikus szabályozás** parancsa. A mellette lévő két gombbal választhatjuk ki a kép legvilágosabb és legsötétebb pontját (a gomb lenyomása után kattintsunk a kép megfelelő helyére).

Az alatta látható csúszkákkal és mezőkkel a kép megvilágítására jellemző színhőmérséklettől a fényes, középtónusú, árnyékos részek fényerejének beállításáig pontosan beállíthatjuk a képet. Az egyes beállítási lépések között vissza és előre lépkedhetünk az ablak bal alsó sarkában található   gombokkal, vagy a **Ctrl+Z**,

illetve **Ctrl+Shift+Z** billentyűkombinációkkal. Az **Eredeti visszaállítása** gombbal visszaállhatunk a kép eredeti értékeire.

Ha valamelyik beállításunk megtetszik, akkor mentsük el a **Pillanatkép létrehozása** gombbal. Az így elmentett nézetek az ablak alján jelennek meg. Ha már több változatot összegyűjtöttünk, akkor ezekre kattintva betölthetjük a változat beállításainak megfelelő nézetet a **Munka közbeni előnézet** ablakrészbe. Amennyiben a beállítások végleges érvényesítése mellett döntünk, nyomjuk meg az **OK** nyomógombot.

Módosítottak a képkivágot eszközön (**Kép/Körbevágó labor**), valamint a színmódok, konverziók beállításán is. Ez utóbbit nem egészen következetesen a **Kép** menüben és annak **Konvertálás** almenüjében végezhetjük el. Újdonság a **Karakterformázás** dokkoló, amelyet az **Objektum/Szöveg** almenüből jeleníthetünk meg, nem az **Ablak/Dokkolók** almenüből.

A sűgó menüben történt a menüszínezésen túl is két változtatás, miszerint a **Sűgó/Tippek** paranccsal külön dokkoló ablakban jeleníthetjük meg a munkánkat megkönnyítő ötleteket, a **Szakértők véleménye** paranccsal pedig egy szakértői véleményt bemutató HTML oldalt jeleníthetünk meg.

Az **X4**-es változatban megújították a felhasználói felületet, amely a program indításakor azonnal szembetűnik (lásd az 1-3. ábrát). A program üdvözlő képernyője **Az Üdvözlőképernyő megjelenítése minden indításkor** jelölőnégyzet törlésével a kizárható legközelebbi indítás során a megjelenítésből, azonban ha ismét szeretnénk megjeleníteni, akkor használjuk a **Sűgó** menü **Üdvözlőképernyő** parancsát! Igazából érthetetlen, hogy e mellett a kapcsoló mellett mi nek a másik jelölőnégyzet, amellyel alapértelmezetté tehetjük ezt az indító képernyőt... Az üdvözlő panel most a korábbiaknál több lehetőséget biztosít, amelyeket a lapozható panellapokon érhetünk el. A **Gyors kezdés** lapon betölthetünk lemezen tárolt képfájlokat (**Másik megnyitása**), új üres képfájlt nyithatunk (**Új üres dokumentum**), képfájlt hozhatunk létre a vágólap tartalmából (**Új dokumentum a vágólapról**), vagy lapolvasóról átvett képből (**Kép beolvasása**). A **Nemrégiben megnyitása** ablakrészben a legutoljára megnyitott képeket tölthetjük be ismét.