



magyar
nyelvű
változat

TM



CorelDRAW

X6

A program testre szabása

Dr. Péter Kristóf

Mercator
Stúdió

Minden jog fenntartva, beleértve bárminemű sokszorosítás, másolás és közlés jogát is.

Kiadja a Mercator Stúdió
Felelős kiadó a Mercator Stúdió vezetője
Lektor: Gál Veronika
Szerkesztő: Pétery István
Műszaki szerkesztés, tipográfia: Dr. Pétery Kristóf

ISBN 978-963-607-964-2

© Dr. Pétery Kristóf PhD, 2012
© Mercator Stúdió, 2012

Mercator Stúdió Elektronikus Könyvkiadó
2000 Szentendre, Harkály u. 17.
www.akonyv.hu és www.peterybooks.hu
T/F: 06-26-301-549
06-30-30-59-489

TARTALOM

TARTALOM	3
ELŐSZÓ	4
TESTRE SZABÁS	10
A munkaterület beállítása	11
Új munkaterület létrehozása	12
A munkaterület kivitele	13
A munkaterület behozatala	14
A billentyűzet beállítása	17
Alapértelmezett billentyűparancsok	19
Menük beállítása	30
Eszköztárak beállítása.....	31
Alapértelmezett ikonparancsok.....	34
A PROGRAM MENÜSZERKEZETE	122
Fájl menü	122
Szerkesztés menü	123
Nézet menü	125
Oldalelrendezés menü.....	126
Elrendezés menü.....	126
Effektusok menü.....	128
Bitképek menü	130
Szöveg menü.....	133
Táblázat menü	135
Eszközök menü	136
Ablak menü.....	137
Súgó menü	139
IRODALOM	141

ELŐSZÓ

Tisztelt Olvasó!

A grafikus programok a képkezelés-és tárolás szempontjából két csoportra oszthatók. A vektorgrafikus szoftverek az ábrázolás során a képet alkotó alakzatokat matematikai egyenletekkel írják le, ebből adódik az az előny, hogy az ilyen képek korlátlan mértékben nagyíthatók és kisebb helyet foglalnak el, hátrányuk, hogy fényképek kezelésére nem alkalmasak. Ezzel szemben a rasztergrafikus kép pixelekből áll, és az állományok a kép minden egyes képpontjának színét és egyéb jellemzőit eltárolják. E tárolási és feldolgozási mód előnye, hogy minden egyes képpont külön szerkeszthető, így fényképek feldolgozására, retusálására kiválóan használható, hátránya viszont az, hogy ezek a képek sokkal nagyobb lemezterületet foglalnak és a számítógép memóriájának méretével szemben is igényesebbek, ugyanakkor az ilyen képek minőségromlás nélkül csak korlátozottan nagyíthatók.

A CorelDRAW program mindkét grafikus állománytípus kezelését professzionális szinten oldja meg, így hibrid rendszernek tekinthető. Valójában e program a programcsomag részeként szállított Corel PHOTO-PAINT program rutinjait alkalmazza a raszteres bitképek feldolgozása során. Ezzel a szoftverrel szinte mindenféle képfeldolgozással kapcsolatos probléma megoldható.

A CorelDRAW! X4-ben továbbfejlesztették a rétegkezelést (most minden oldalhoz független, saját rétegeket alakíthatunk ki), bevezették az interaktív táblázatkezelést (ez új menü is jelent), az „élőszöveg” folyamatosan visszajelzi az objektumok körülírt állapotának változását azok elmozdítása esetén, bevezették a bekezdésszöveg tükrözését, a karakterkészletek azonosítását, a nyelvfüggő idézőjelkezelést, a raw kamerafájlok kezelését. Frissítettek a felhasználói felületen, új karakterkészleteket mellékelnek a programhoz, megváltozott a telepítés és a programindítás. a sablonfájlok keresése is. Szokás szerint néhány menüpontnál csak átnevezés történt... Tel-

jesen új viszont a csoportmunka támogatása, a fájlkeresés, az automatikus termékfrissítés figyelés.

A CorelDRAW X5-ös változatában átalakították az új dokumentumok létrehozását, a színmenedzselést, a nyomtatást, a PDF formátumú publikálást. Módosították a szabadkézi rajz, a művészi, spline, kétpontos vonal, sokszögvonala, méretezés, kapcsolóvonal rajzeszközökön, továbbfejlesztették a színmintavételezést, a proof megjelenítést, a dokumentum webre exportálását. Új nézeteket, igazításokat, új dokkolókat, sőt egy komplett fájlkezelő rendszert vezettek be.

A 2012-ben megjelent CorelDRAW X6-ban több mint 40 új parancs jelent meg.

A legfontosabb újdonságok:

- Natív 64 bites verzió és a többmagos processzorműveletek fejlettebb támogatása.
- 4 új vektoros módosító eszköz (Smear, Twirl, Attract és Repel) jelent meg, amelyekkel az egér húzása vagy az egérgomb nyomva tartása közben feltekerhetjük, húzhatjuk, nyomhatjuk az objektum körvonalát.
- Átalakították az elrendezések létrehozását és kezelését, oldalszámozást vezettek be.
- Új OpenType tipográfiai megoldásokat alkalmaztak a ligatúrák, díszítések, egyes betűk alternatív változatainak használatával.
- Új stílusmotor jelent meg, egyben átalakították a grafikus és szöveges stílusokat kezelő dokkoló ablakot. Könnyebben formázhatunk azonos módon több objektumot.
- Az új Smart Carver eszköz a felesleges részletet a kép oldalainak eredeti arányát megtartva képes levágni.
- Átdolgozták az objektumok tulajdonságait megjelenítő dokkolót. Így már egyetlen helyen módosíthatunk a kiválasztott objektum összes tulajdonságán.
- A képek színeit módosíthatjuk a színharmonia megőrzésével.

A sűgő új parancsaival oktatóvideókat nézhetünk meg, letölthetünk egy PDF formátumú e-bookot (mely a teljes Graphics Suite X6 programcsomagot 317 oldalban foglalja össze angol nyelven).

A CorelDRAW Graphics Suite X6 programcsomagban a következőket találjuk:

- ◆ internetes honlapszerkesztőt, vektoros rajzoló és irodai marketinges, kiadványszerkesztő szoftvert (ez maga a CorelDRAW X6 program),
- ◆ fényképszerkesztő és festőprogramot (Corel Photo-Paint X6),
- ◆ a bittérképből vektoros képet előállító, azaz vektorizáló szoftvert (Corel PowerTrace X6),
- ◆ az animációk és akár programba ágyazott képek mentésére szolgáló „képlöpő” programot (Corel Capture X6),
- ◆ teljesen új továbbfejlesztés a Corel Connect X6, amely egy interaktív online eszköz a grafikus munkafolyamatokban való együttműködéshez
- ◆ teljesen új fejlesztés a Corel Website Creator X6 (angol nyelvű) weblaptervező program, amelyet a CorelDRAW sorozatszám birtokában tölthetünk le a cég webhelyéről. A programmal egyszerű weblapokat, sőt nem túl összetett honlapként, ezek kapcsolatát is megtervezhetjük.
- ◆ a digitális fényképezőgépek nyers képformátumának kezelésére szolgáló rutint a Photo-Paint programban (a Pixmantec Raw-Shooter program helyett), mely több mint 300 digitális kamerát támogat,
- ◆ a munkák automatizálásához a Microsoft Visual Studio for Applications (VSTA) ipari szabvány szerint elkészített programnyelvet,
- ◆ a fontok telepítésére, eltávolítására, csoportosított megjelenítésére használható betűkészlet-kezelőt (Bitstream® Font Navigator),
- ◆ a CorelDRAW csomag programjaival előállított PDF-állományok megtekintéséhez PDF-olvasót (Adobe Reader),
- ◆ valamint grafikus szűrőként Adobe Photoshop kompatibilis plug-in programokat (Digimarc Digital Watermarking, Human Software Squizz!),
- ◆ a fentiek mellett a telepítő DVD lemezen – illetve letölthető módon – kapunk még 10 000 magas minőségű ClipArt képet, több mint 1000 OpenType és nemzetközi betűkészletet, többek közt 75 Windows Glyph List (WGLF4) betűkészletet és 10 egyvonalas

metszet-betűkészletet, 350 professzionális sablont, új frissített oktatóanyagokat (kétórás videón),

- ◆ a dobozos csomag tartalmaz még egy – a magyar nyelvű programhoz is angol nyelvű –, színes, nyomtatott kézikönyvet, melynek összes oldalszáma 313, tehát ennyiben foglalták össze a fenti programokra vonatkozó ismereteket. Úgy érezzük továbbra is van helye a piacon a mi könyveinknek is, melyek együttes oldalszáma 1400 oldalt tesz ki (Is ebbe nem számoltuk bele az összefoglaló „Biblia” típusú két kötetünket).

A programot a Windows 7-re, illetve Macintosh OS X-re optimalizálták, de futtatható Windows XP, valamint Windows Vista környezetben is. A Windows felhasználók egyéni beállításai külön fájlban kerülnek tárolásra, így a munkamenetbe bejelentkezés után automatikusan az egyéni beállítások töltődnek be a program indításakor.

A program korábbi változatának használói már megszokhatták, hogy minden újabb változat csiszol a felhasználói felületen, így még könnyebben kezelhető, hatékonyabb, kellemesebb kezelői felületet tapasztalhatnak meg a kezdő és haladó felhasználók egyaránt. A kezelői felület egyes elemei már ismertek voltak a program korábbi változatából (menük, dokkoló ablakok), így a korábbi felhasználóknak nem kell teljesen újra tanulniuk a program kezelését.

A szoftver munkakörnyezete egyszerű, interaktív, a felhasználói felületet mindenki könnyen átalakíthatja úgy, hogy a legjobban segítse a hatékony munkát. A konkurens Adobe Illustrator felhasználói használhatják megszokott munkakörnyezetüket is, de mindenki a saját igényeinek megfelelő környezetet alakíthat ki, amelyet azután megoszthat másokkal.

Ebben a kötetben a CoreIDRAW X6 program kezelő felületeinek átalakítási lehetőségeiről lesz szó. A testre szabáshoz hozzátartozik a rajzeszközök alapértelmezett tulajdonságainak beállítása is, amelyet az egyes rajzeszközök bemutatásánál korábban részleteztünk. Itt a menüszerkezet és az eszköztárak, ikonok átalakítását, a program működésének alapvető befolyásolását tárgyaljuk. Csaknem ezer ikon elhelyezésével, funkcionalitásával gazdálkodhatunk.

A testre szabási funkciókat munkakörnyezetünk alakítása érdekében alkalmazzuk, hogy az optimális legyen a könnyű, gyors munkavégzés és nem utolsósorban kellemes, ergonómikus feltételek

szempontjából. A testre szabást követően bemutatjuk a program alapértelmezés szerinti billentyűparancsait és menüszerkezetét.

Az ismertetést több – remélem minden szükséges – helyen például támasztja alá. Könyvünkben a CorelDRAW! X6 számos lehetőségét igyekeztünk ismertetni, több esetben azonban terjedelmi okokból a bemutatás mélysége nem érthette el az eredeti (bár nyilván jóval drágább) kézikönyvekét – sok esetben viszont lényegesen meghaladja a gyári kézikönyv tartalmát. Minden olyan esetre, amikor az adott problémát nem tudjuk elég világosan megérteni ebből a könyvből, javasoljuk a program *Súgó* és *oktató* rendszerének, illetve a gyári kézikönyveknek áttekintését.

Az itt leírtak megértéséhez és alkalmazásához különösebb számítástechnikai ismeretekre nincs szükség, elegendő a Windows operációs rendszer alapfokú ismerete. A könyvet ajánljuk azoknak, akik kényelmesen, gyorsan, tetszetős formában szeretnék elkészíteni rajzaikat, amihez ezúton is sok sikert kívánunk.

A papír alapú – hagyományos – könyvek kezelési módja némiképpen módosul az elektronikus könyvet „forgatók” számára. Ez a könyv az ingyenes Adobe Reader segítségével olvasható. Akinek nincs ilyen programja, az letöltheti többek közt a www.adobe.com webhelyről is. Az ilyen típusú könyvek igen előnyös tulajdonsága, hogy a képernyőn megjeleníthető a tartalomjegyzék, amelynek + ikonjaival jelölt csomópontjaiban alfejezeteket tartalmazó ágakat nyithatunk ki. A tartalomjegyzék bejegyzései ugyanakkor ugróhivatkozásként szolgálnak. Ha egy fejezetre akarunk lépni, akkor elegendő a bal oldali ablakrészben megjelenített könyvjelző-lista megfelelő részére kattintani. Sőt az ilyen könyvek teljes szövegében kereshetünk.

Az elektronikus könyvek terjedelmének határt szab a megengedhető állományméret. Ezért most a fontosabb fejezeteket önálló kötetekben, több helyen kiegészítve jelentjük meg. Nem elhanyagolható szempont az sem, hogy így a felhasználónak elegendő csak a számára érdekes állományokat letölteni. Az első kötetben az alapvető rajzparancsokat, a másodikban a rajzelem-tulajdonságok módosítását, a harmadikban a rajzelemek szervezését, a színkezelést, bitképes műveleteket, valamint a nyomtatást, a negyedikben a program testre szabását foglaltuk össze.

Végezetül: bár könyvünk készítése során a megfelelő gondossággal igyekeztünk eljárni, ez minden bizonnyal nem óvott meg a tévedésektől. Kérem, fogadják megértéssel hibáimat.

Szentendre, 2012. június











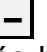
Köszönettel


a szerző.

TESTRE SZABÁS

1

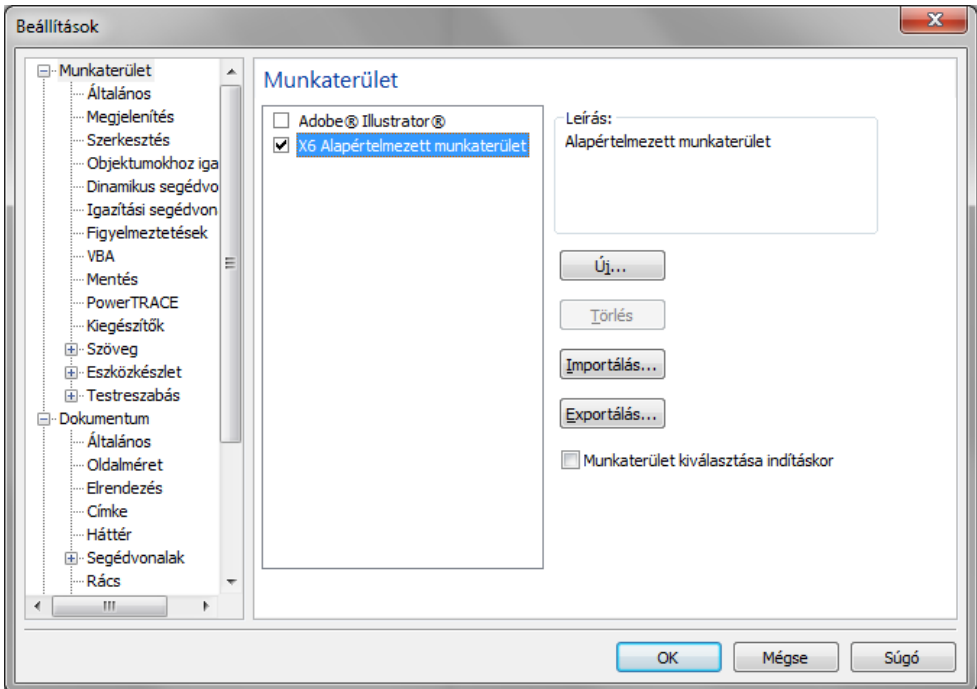
Ebben a kötetben a program kezelő felületeinek átalakítási lehetőségeit tárgyaljuk. A testreszabáshoz hozzátartozik a rajzeszközök alapértelmezett tulajdonságainak beállítása is, amelyet az egyes rajzeszközök bemutatásánál korábban részleteztünk. Itt a menüszerkezet, eszköztárak, és az ikonok átalakítását, a program működésének alapvető befolyásolását tárgyaljuk. A program korábbi lehetőségeit jelentősen kibővítették e területen is. Csaknem ezer ikon funkcionalitásával gazdálkodhatunk. A testreszabási funkciókat munkakörnyezetünk alakítása érdekében alkalmazzuk, hogy az optimális legyen a könnyű, gyors munkavégzés és nem utolsósorban kellemes, ergonomiai feltételek szempontjából. A beállítási lehetőségek kissé módosultak az előző programváltozathoz képest.

A CorelDRAW X6-ban az **Eszközök** menü **Beállítások**, illetve **Testreszabás** parancsával, vagy egy ikon helyi menüjének **Testreszabás** ▶ **Eszköztárelem** ▶ **Tulajdonságok** parancsával állítjuk be a CorelDRAW megjelenését, a gyorsbillentyű-kombinációkat, a menük és az eszköztárak tartalmát, az elérhető dokkolt ablakokat és redőnymenüket, a színpaletta kezelésének parancsait stb. Ugyanezek a parancsok indíthatók a  Beállítások,  Beállítások szerkesztése,  Megjelenítési beállítások,  Általános,  Szövegbeállítások,  Fontok,  Helyesírási beállítások,  Gyorsjavító beállításai,  Memória ikonokkal is. Ezek az ikonok a **Beállítások** párbeszédpanel hierarchikus lapszerkezetének egy-egy ágát jelenítik meg, ahonnan a struktúrában feljebb lépve természetesen a többi ág is bejárható. Az ágakat a párbeszédpanel bal oldalán látható  ikonokra kattintva nyithatjuk ki és a  ikonokra kattintva zárhatjuk be (lásd az 1-3. ábrát). A színkezelés beállítását az **Eszközök/Színkezelés** ▶ **Alapértelmezett beállítások** parancssal végezhetjük, amely már a korábbi programváltozatban kikerült a **Beál-**

lítások párbeszédpanelből. Az **Eszközök/Beállítások mentése alapértelmezettnek** paranccsal, vagy a megfelelő  ikonnal a **Beállítások** párbeszédpanelen kívüli beállításaink (például a megnyitott dokkolók) alapértelmezetté tehetők. Ekkor a legközelebbi programindításkor is a korábbi beállítással dolgozhatunk.

A munkaterület beállítása

A munkaterület beállítása – ahogy az 1-1. ábrán látható – a megjelenítéstől a memória-kezelésen át, az eszköztárak jellemzőinek meghatározását jelenti. Ezek a program felhasználóitól, illetve a program alkalmazási területeitől függően eltérőek lehetnek.



1-1. ábra

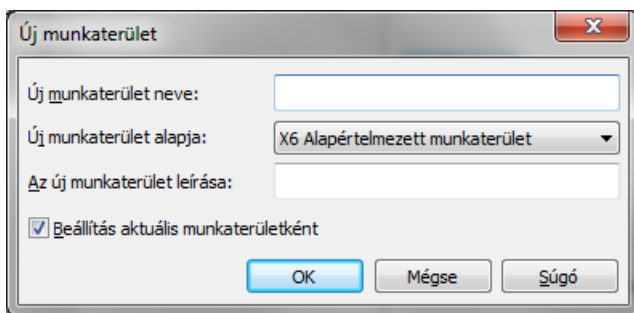
Munkaterületünk – a következők szerint – személyre szabott beállításait elmenthetjük (lásd a *Munkaterület kivitele* című részt), elektronikus levélként elküldhetjük, így többen használhatják ugyanazt a munkakörnyezetet, majd a közös munka végeztével visszatérhetnek

saját munkaterületükhöz (lásd a *Munkaterület behozatala* című részt).

Az elmentett munkaterület-beállítások az **Eszközök** menü **Beállítások** parancsával, a **Ctrl+J** billentyűkombinációval, vagy a fenti ikonok valamelyikével megjelenített **Beállítások** párbeszédpanel **Munkaterület** lapján keresztül betölthetők. Ez a lap kiválasztható a párbeszédpanel bal felső sarkában megtalálható listáról is (lásd az 1-3. ábrát). A munkaterületek listája alapállapotban az ábra szerinti munkaterület beállításokat tartalmazza, amelyek közül jelölőnégyzettel választhatunk. Az *Adobe Illustrator* nyilvánvalóan a versengő termék felhasználóinak átcsábítását szolgálja. A program alapértelmezett munkafelülete pedig az *X6 Default Workspace*.

Új munkaterület létrehozása

Különleges, esetleg egy csoport tagjaként kapott feladatainkat sokkal jobban megoldhatjuk, ha a feladathoz legjobban illeszkedő munkaterületet állítjuk be. Ehhez első lépésként létrehozuk az új munkaterületet a **Beállítások** párbeszédpanel *Munkaterület* elemének választása után megjelenő **Új** nyomógombra kattintva (lásd az 1-2. ábrát). Az **Új munkaterület neve** mezőben adjuk meg a munkaterület nevét, amely a létrehozást követően megjelenik a **Beállítások** párbeszédpanelen is.



1-2. ábra

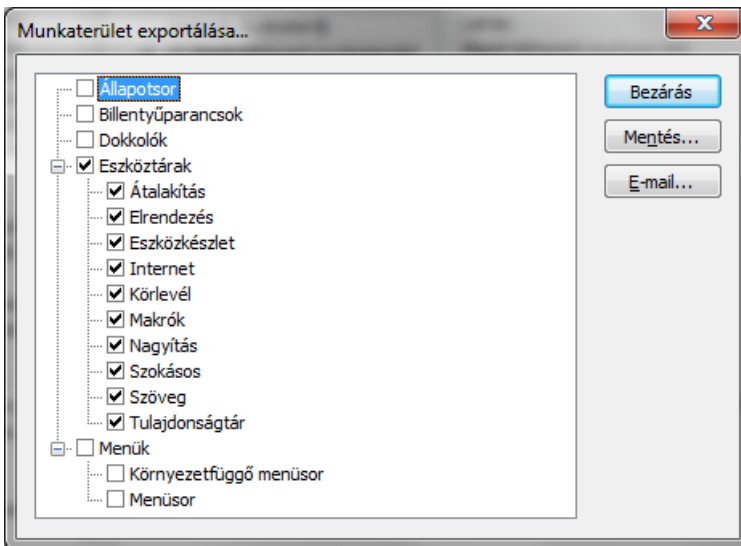
Az **Új munkaterület neve** alapja listában mintát választhatunk a korábbi munkaterület beállítások közül. A korábbi beállítások átvételével a testre szabás jelentősen gyorsítható, ugyanis ekkor csak a

kiválasztott munkakörnyezettől eltérő tulajdonságokat kell meghatározni.

Az **Új munkaterület leírása** mezőben hosszabb magyarázatot fűzhetünk a munkaterület beállításhoz, amely a **Beállítások** panel **Leírás** mezőjében nyújt majd tájékoztatást a megfelelő munkaterület kiválasztásához. A **Beállítás aktuális munkaterületként** jelölőnégyzet kiválasztásával jelezhetjük, hogy azonnal ezt a munkaterületet kívánjuk használni.

A munkaterület kivitele

Nemcsak a **Beállítások** panelen kiválasztott munkaterület egésze, hanem annak egy része, például a saját eszköztár is exportálható az **Exportálás** nyomógombbal (lásd az 1-3. ábrát). Az exportált munkafelület .*xml* fájlba kerül és másik, vagy ugyanarra a gépre (más munkamenethez, felhasználóhoz) betölthető.

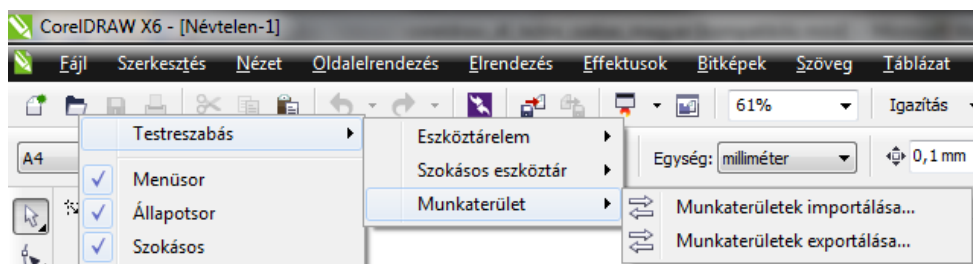


1-3. ábra

A párbeszédpanelen jelölőnégyzetekkel választjuk ki az exportra szánt elemeket. Figyeljük meg, hogy külön menthetők a dokkolók, helyzetérzékeny menük (*Környezetfüggő menüsor*) és a menüsor elemei, valamint a parancsgyorsító billentyűparancsok, az állapotsor

beállítása, illetve az eszköztárak. A menük és az eszköztárak jelölőnégyzetei egyszerre is bekapcsolhatók, ha a kiinduló jelölőnégyzetet választjuk (a *Menük* vagy az *Eszköztárak* ágat).

A beállítások után a **Mentés** nyomógombbal indítjuk a mentést (.xslt formátumban), amely természetesen történhet megosztott hálózati könyvtárba is, az **E-mail** nyomógombbal elektronikusan, akár távoli címekre is postázhatjuk a beállításokat tartalmazó munkaterületet. A munkaterület exportálására szolgáló párbeszédpanel megjeleníthető bármely menüelem vagy ikon helyi menüjéből is (lásd az 1-4. ábrát).



1-4. ábra

A munkaterület behozatala

Az *xslt* fájlba elmentett munkaterületek betölthetők a **Beállítások** panelen található **Importálás** nyomógombbal vagy tetszőleges menüelem vagy ikon helyi menüjéből is (lásd az 1-4. ábrát). Ekkor egy importáló varázsló indul el (lásd az 1-5. ábrát).

A beolvasandó munkaterület elérési útját írjuk a párbeszédpanel mezőjébe, vagy keressük ki a **Tallózás** nyomógombra kattintva. Figyeljük meg, hogy exportálásnál a munkaterület személyes profilunk részeként a saját dokumentumgyűjtemény mappánkba kerül. Ennek köszönhetően mindenkinek, aki gépünket saját felhasználói jogosultsággal (account) kezeli, saját beállításai lehetnek. A varázsló második párbeszédpaneljén kiválaszthatjuk azokat a munkaterület-összetevőket, amelyek beállításait át akarjuk venni (lásd az 1-6. ábrát).

A varázsló harmadik párbeszédpaneljén választhatunk, hogy az új beállításokkal új munkaterületet hozunk létre vagy az aktuális