



CorelDRAW[®]

GRAPHICS SUITE **X6**

A program testre szabása

Dr. Péter Kristóf

Mercator
Stúdió

Minden jog fenntartva, beleértve bárminemű sokszorosítás, másolás és közlés jogát is.

Kiadja a Mercator Stúdió
Felelős kiadó a Mercator Stúdió vezetője
Lektor: Gál Veronika
Szerkesztő: Pétery István
Műszaki szerkesztés, tipográfia: Dr. Pétery Kristóf

ISBN 978-963-607-908-6

© Dr. Pétery Kristóf PhD, 2012
© Mercator Stúdió, 2012

Mercator Stúdió Elektronikus Könyvkiadó
2000 Szentendre, Harkály u. 17.
www.akonyv.hu és www.peterybooks.hu
T/F: 06-26-301-549
06-30-30-59-489

TARTALOM

TARTALOM	3
ELŐSZÓ	4
TESTRE SZABÁS	9
A munkaterület beállítása	10
Új munkaterület létrehozása	11
A munkaterület kivitele	12
A munkaterület behozatala	13
A billentyűzet beállítása	16
Alapértelmezett billentyűparancsok	18
Menük beállítása	29
Eszköztárak beállítása.....	30
Alapértelmezett ikonparancsok.....	32
A PROGRAM MENÜSZERKEZETE	117
File (Fájl) menü.....	117
Edit (Szerkesztés) menü.....	119
View (Nézet) menü	121
Layout (Oldalelrendezés) menü.....	123
Arrange (Elrendezés) menü.....	123
Effects (Effektusok) menü.....	126
Bimaps (Bitképek) menü.....	129
Text (Szöveg) menü	133
Table (Táblázat) menü.....	135
Tools (Eszközök) menü	137
Window (Ablak) menü.....	138
Help (Súgó) menü	142
IRODALOM	144

ELŐSZÓ

Tisztelt Olvasó!

A grafikus programok a képkezelés-és tárolás szempontjából két csoportra oszthatók. A vektorgrafikus szoftverek az ábrázolás során a képet alkotó alakzatokat matematikai egyenletekkel írják le, ebből adódik az az előny, hogy az ilyen képek korlátlan mértékben nagyíthatók és kisebb helyet foglalnak el, hátrányuk, hogy fényképek kezelésére nem alkalmasak. Ezzel szemben a rasztergrafikus kép pixelekből áll, és az állományok a kép minden egyes képpontjának színét és egyéb jellemzőit eltárolják. E tárolási és feldolgozási mód előnye, hogy minden egyes képpont külön szerkeszthető, így fényképek feldolgozására, retusálására kiválóan használható, hátránya viszont az, hogy ezek a képek sokkal nagyobb lemezterületet foglalnak és a számítógép memóriájának méretével szemben is igényesebbek, ugyanakkor az ilyen képek minőségromlás nélkül csak korlátozottan nagyíthatók.

A CorelDRAW program mindkét grafikus állománytípus kezelését professzionális szinten oldja meg, így hibrid rendszernek tekinthető. Valójában e program a programcsomag részeként szállított Corel PHOTO-PAINT program rutinjait alkalmazza a raszteres bitképek feldolgozása során. Ezzel a szoftverrel szinte mindenféle képfeldolgozással kapcsolatos probléma megoldható.

A CorelDRAW! X4-ben továbbfejlesztették a rétegkezelést (most minden oldalhoz független, saját rétegeket alakíthatunk ki), bevezették az interaktív táblázatkezelést (ez új menü is jelent), az „élőszöveg” folyamatosan visszajelzi az objektumok körülírt állapotának változását azok elmozdítása esetén, bevezették a bekezdésszöveg tükrözését, a karakterkészletek azonosítását, a nyelvfüggő idézőjelkezelést, a raw kamerafájlok kezelését. Frissítettek a felhasználói felületen, új karakterkészleteket mellékelnek a programhoz, megváltozott a telepítés és a programindítás. a sablonfájlok keresése is. Szokás szerint néhány menüpontnál csak átnevezés történt... Tel-

jesen új viszont a csoportmunka támogatása, a fájlkeresés, az automatikus termékfrissítés figyelés.

A CorelDRAW X5-ös változatában átalakították az új dokumentumok létrehozását, a színmenedzselést, a nyomtatást, a PDF formátumú publikálást. Módosították a szabadkézi rajz, a művészi, spline, kétpontos vonal, sokszögvonala, méretezés, kapcsolóvonal rajzeszközökön, továbbfejlesztették a színmintavételezést, a proof megjelenítést, a dokumentum webre exportálását. Új nézeteket, igazításokat, új dokkolókat, sőt egy komplett fájlkezelő rendszert vezettek be.

A 2012-ben megjelent CorelDRAW X6-ban több mint 40 új parancs jelent meg.

A legfontosabb újdonságok:

- Natív 64 bites verzió és a többmagos processzorműveletek fejlettebb támogatása.
- 4 új vektoros módosító eszköz (Smear, Twirl, Attract és Repel) jelent meg, amelyekkel az egér húzása vagy az egérgomb nyomva tartása közben feltekerhetjük, húzhatjuk, nyomhatjuk az objektum körvonalát.
- Átalakították az elrendezések létrehozását és kezelését, oldalszámozást vezettek be.
- Új OpenType tipográfiai megoldásokat alkalmaztak a ligatúrák, díszítések, egyes betűk alternatív változatainak használatával.
- Új stílusmotor jelent meg, egyben átalakították a grafikus és szöveges stílusokat kezelő dokkoló ablakot. Könnyebben formázhatunk azonos módon több objektumot.
- Az új Smart Carver eszköz a felesleges részletet a kép oldalainak eredeti arányát megtartva képes levágni.
- Átdolgozták az objektumok tulajdonságait megjelenítő dokkolót. Így már egyetlen helyen módosíthatunk a kiválasztott objektum összes tulajdonságán.
- A képek színeit módosíthatjuk a színharmonia megőrzésével.

A sűgő új parancsaival oktatóvideókat nézhetünk meg, letölthetünk egy PDF formátumú e-bookot (mely a teljes Graphics Suite X6 programcsomagot 317 oldalban foglalja össze angol nyelven, meg-

jegyezzük, hogy a mi köteteink összterjedelme több, mint 1200 oldal).

A CorelDRAW Graphics Suite X6 programcsomagban a következőket találjuk:

- ◆ internetes honlapszerkesztőt, vektoros rajzoló és irodai marketinges, kiadványszerkesztő szoftvert (ez maga a CorelDRAW X6 program),
- ◆ fényképszerkesztő és festőprogramot (Corel Photo-Paint X6),
- ◆ a bittérképből vektoros képet előállító, azaz vektorizáló szoftvert (Corel PowerTrace X6),
- ◆ az animációk és akár programba ágyazott képek mentésére szolgáló „képlöpő” programot (Corel Capture X6),
- ◆ teljesen új továbbfejlesztés a Corel Connect X6, amely egy interaktív online eszköz a grafikus munkafolyamatokban való együttműködéshez
- ◆ a digitális fényképezőgépek nyers képformátumának kezelésére szolgáló rutint a Photo-Paint programban (a Pixmantec Raw-Shooter program helyett), mely több mint 300 digitális kamerát támogat,
- ◆ a munkák automatizálásához a Microsoft Visual Studio for Applications (VSTA) ipari szabvány szerint elkészített programnyelvet,
- ◆ a fontok telepítésére, eltávolítására, csoportosított megjelenítésére használható betűkészlet-kezelőt (Bitstream® Font Navigator),
- ◆ a CorelDRAW csomag programjaival előállított PDF-állományok megtekintéséhez PDF-olvasót (Adobe Reader),
- ◆ valamint grafikus szűrőként Adobe Photoshop kompatibilis plug-in programokat (Digimarc Digital Watermarking, Human Software Squizz!),
- ◆ a fentiek mellett a telepítő DVD lemezen kapunk még 10 000 magas minőségű ClipArt képet, több mint 1000 OpenType és nemzetközi betűkészletet, többek közt 75 Windows Glyph List (WGLF4) betűkészletet és 10 egyvonalas metszet-betűkészletet, 350 professzionális sablont, új frissített oktatóanyagokat (kétórás videón),

◆ a dobozos csomag tartalmaz még egy színes, nyomtatott kézikönyvet is.

A programot a Windows 7-re, illetve Macintosh OS X-re optimalizálták, de futtatható Windows XP, valamint Windows Vista környezetben is. A Windows felhasználók egyéni beállításai külön fájlban kerülnek tárolásra, így a munkamenetbe bejelentkezés után automatikusan az egyéni beállítások töltődnek be a program indításakor.

A program korábbi változatának használói már megszokhatták, hogy minden újabb változat csiszol a felhasználói felületen, így még könnyebben kezelhető, hatékonyabb, kellemesebb kezelői felületet tapasztalhatnak meg a kezdő és haladó felhasználók egyaránt. A kezelői felület egyes elemei már ismertek voltak a program korábbi változatából (menük, dokkoló ablakok), így a korábbi felhasználóknak nem kell teljesen újra tanulniuk a program kezelését.

A szoftver munkakörnyezete egyszerű, interaktív, a felhasználói felületet mindenki könnyen átalakíthatja úgy, hogy a legjobban segítse a hatékony munkát. A konkurens Adobe Illustrator felhasználói használhatják megszokott munkakörnyezetüket is, de mindenki a saját igényeinek megfelelő környezetet alakíthat ki, amelyet azután megoszthat másokkal.

Ebben a kötetben a CorelDRAW X6 program kezelő felületeinek átalakítási lehetőségeiről lesz szó. A testre szabáshoz hozzátartozik a rajzeszközök alapértelmezett tulajdonságainak beállítása is, amelyet az egyes rajzeszközök bemutatásánál korábban részleteztünk. Itt a menüszerkezet és az eszköztárak, ikonok átalakítását, a program működésének alapvető befolyásolását tárgyaljuk. Csaknem ezer ikon elhelyezésével, funkcionalitásával gazdálkodhatunk.

A testre szabási funkciókat munkakörnyezetünk alakítása érdekében alkalmazzuk, hogy az optimális legyen a könnyű, gyors munkavégzés és nem utolsósorban kellemes, ergonómikus feltételek szempontjából. A testre szabást követően bemutatjuk a program alapértelmezés szerinti billentyűparancsait és menüszerkezetét.

Az ismertetést több – remélem minden szükséges – helyen példa támasztja alá. Könyvünkben a CorelDRAW! X6 számos lehetőségét igyekeztünk ismertetni, több esetben azonban terjedelmi okokból a bemutatás mélysége nem érthette el az eredeti (bár nyilván jóval drágább) kézikönyvét. Minden olyan esetre, amikor az

adott problémát nem tudjuk elég világosan megérteni ebből a könyvből, javasoljuk a program *Súgó* és *oktató* rendszerének, illetve a gyári kézikönyveknek áttekintését.

Az itt leírtak megértéséhez és alkalmazásához különösebb számítástechnikai ismeretekre nincs szükség, elegendő a Windows operációs rendszer alapfokú ismerete. A könyvet ajánljuk azoknak, akik kényelmesen, gyorsan, tetszetős formában szeretnék elkészíteni rajzaikat, amihez ezúton is sok sikert kívánunk.

A papír alapú – hagyományos – könyvek kezelési módja némiképpen módosul az elektronikus könyvet „forgatók” számára. Ez a könyv az ingyenes Adobe Reader segítségével olvasható. Akinek nincs ilyen programja, az letöltheti többek közt a www.adobe.com webhelyről is. Az ilyen típusú könyvek igen előnyös tulajdonsága, hogy a képernyőn megjeleníthető a tartalomjegyzék, amelynek + ikonjaival jelölt csomópontjaiban alfejezeteket tartalmazó ágakat nyithatunk ki. A tartalomjegyzék bejegyzései ugyanakkor ugróhivatkozásként szolgálnak. Ha egy fejezetre akarunk lépni, akkor elegendő a bal oldali ablakrészben megjelenített könyvjelző-lista megfelelő részére kattintani. Sőt az ilyen könyvek teljes szövegében kereshetünk.

Az elektronikus könyvek terjedelmének határt szab a megengedhető állományméret. Ezért most a fontosabb fejezeteket önálló kötetekben, több helyen kiegészítve jelentetjük meg. Nem elhanyagolható szempont az sem, hogy így a felhasználónak elegendő csak a számára érdekes állományokat letölteni. Az első kötetben az alapvető rajzparancsokat, a másodikban a rajzelem-tulajdonságok módosítását, a harmadikban a rajzelemek szervezését, a színkezelést, bitképes műveleteket, valamint a nyomtatást, a negyedikben a program testre szabását foglaltuk össze.

Végezetül: bár könyvünk készítése során a megfelelő gondossággal igyekeztünk eljárni, ez minden bizonnyal nem óvott meg a tévedésektől. Kérem, fogadják megértéssel hibáimat.

Szentendre, 2012. március












Köszönettel


a szerző.

TESTRE SZABÁS

1

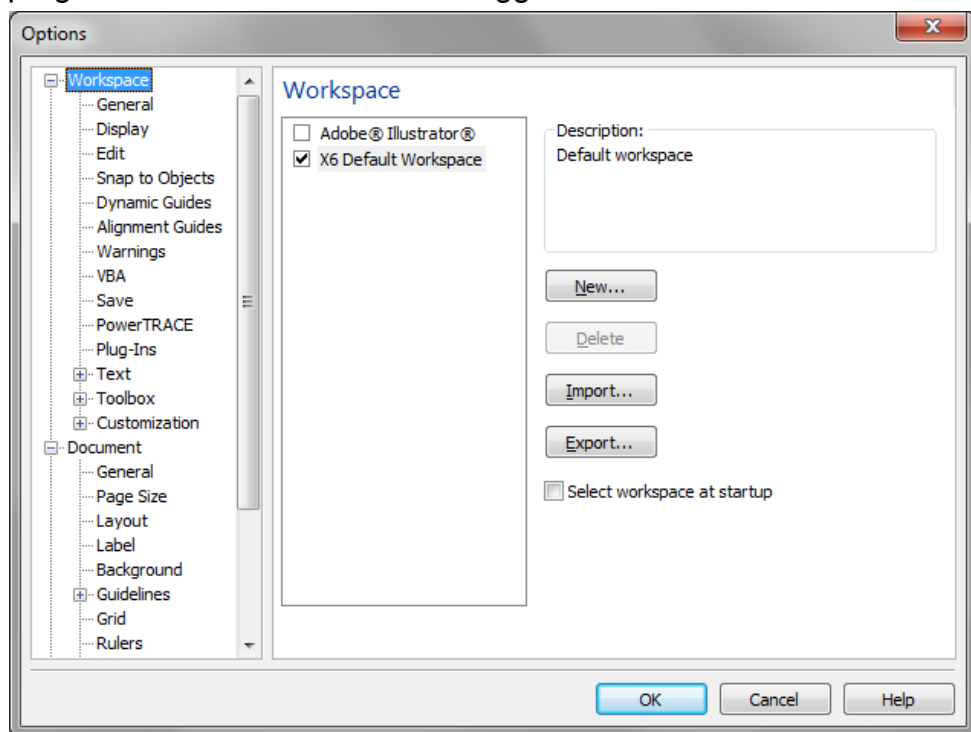
Ebben a kötetben a program kezelő felületeinek átalakítási lehetőségeit tárgyaljuk. A testreszabáshoz hozzátartozik a rajzeszközök alapértelmezett tulajdonságainak beállítása is, amelyet az egyes rajzeszközök bemutatásánál korábban részleteztünk. Itt a menüszerkezet, eszköztárak, és az ikonok átalakítását, a program működésének alapvető befolyásolását tárgyaljuk. A program korábbi lehetőségeit jelentősen kibővítették e területen is. Csaknem ezer ikon funkcionalitásával gazdálkodhatunk. A testreszabási funkciókat munkakörnyezetünk alakítása érdekében alkalmazzuk, hogy az optimális legyen a könnyű, gyors munkavégzés és nem utolsósorban kellemes, ergonomiai feltételek szempontjából. A beállítási lehetőségek kissé módosultak az előző programváltozathoz képest.

A CorelDRAW X6-ban a **Tools** (Eszközök) menü **Options** (Beállítások), illetve **Customization** (Testreszabás) parancsával, vagy egy ikon helyi menüjének **Customize** ▶ **Toolbar Item** ▶ **Properties** (Testreszabás ▶ Eszköztárelem ▶ Tulajdonságok) parancsával állítjuk be a CorelDRAW megjelenését, a gyorsbillentyű-kombinációkat, a menük és az eszköztárak tartalmát, az elérhető dokkolt ablakokat és redőnymenüket, a színpaletta kezelésének parancsait stb. Ugyanezek a parancsok indíthatók a  Beállítások,  Beállítások szerkesztése,  Megjelenítési beállítások,  Általános,  Szövegbeállítások,  Fontok,  Helyesírási beállítások,  Gyorsjavító beállításai,  Memória ikonokkal is. Ezek az ikonok az **Options** párbeszédpanel hierarchikus lapszerkezetének egy-egy ágát jelentik meg, ahonnan a struktúrában feljebb lépve természetesen a többi ág is bejárható. Az ágakat a párbeszédpanel bal oldalán látható  ikonokra kattintva nyithatjuk ki és a  ikonokra kattintva zárhatjuk be (lásd az 1-3. ábrát). A színkezelés beállítását az **Tools/Color Management** ▶ **Default Settings** (Színkezelés)

paranccsal végezhetjük, amely már a korábbi programváltozatban kikerült az **Options** párbeszédpanelből. A **Tools/Save Settings as Default** paranccsal, vagy a megfelelő  ikonnal az **Options** párbeszédpanelen kívüli beállításaink (például a megnyitott dokkolók) alapértelmezetté tehetők. Ekkor a legközelebbi programindításkor is a korábbi beállítással dolgozhatunk.

A munkaterület beállítása

A munkaterület beállítása – ahogy az 1-1. ábrán látható – a megjelenítéstől a memória-kezelésen át, az eszköztárak jellemzőinek meghatározását jelenti. Ezek a program felhasználóitól, illetve a program alkalmazási területeitől függően eltérőek lehetnek.



1-1. ábra

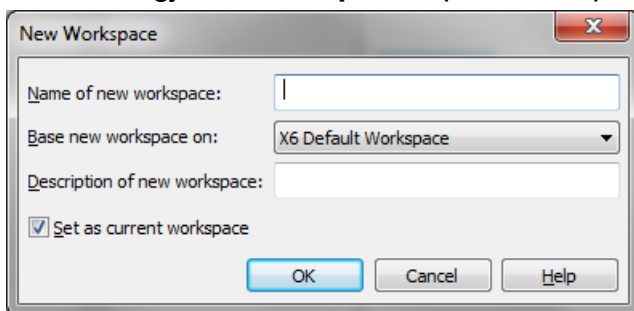
Munkaterületünk – a következők szerint – személyre szabott beállításait elmenthetjük (lásd a *Munkaterület kivitele* című részt), elekt-

ronikus levélként elküldhetjük, így többen használhatják ugyanazt a munkakörnyezetet, majd a közös munka végeztével visszatérhetnek saját munkaterületükhöz (lásd a *Munkaterület behozatala* című részt).

Az elmentett munkaterület-beállítások a **Tools** menü **Options** parancsával, a **Ctrl+J** billentyűkombinációval, vagy a fenti ikonok valamelyikével megjelenített **Options** párbeszédpanel **Workspace** (Kezelőfelület) lapján keresztül betölthetők. Ez a lap kiválasztható a párbeszédpanel bal felső sarkában megtalálható listáról is (lásd az 1-3. ábrát). A munkaterületek listája alapállapotban az ábra szerinti munkaterület beállításokat tartalmazza, amelyek közül jelölőnégyzettel választhatunk. Az *Adobe Illustrator* nyilvánvalóan a versengő termék felhasználóinak átcsábítását szolgálja. A program alapértelmezett munkafelülete pedig az *X6 Default Workspace*.

Új munkaterület létrehozása

Különleges, esetleg egy csoport tagjaként kapott feladatainkat sokkal jobban megoldhatjuk, ha a feladathoz legjobban illeszkedő munkaterületet állítjuk be. Ehhez első lépésként létrehozuk az új munkaterületet az **Options** párbeszédpanel *Workspace* (Kezelőfelület) elemének választása után megjelenő **New** (Új) nyomógombra kattintva (lásd az 1-2. ábrát). A **Name of new workspace** (Új kezelőfelület neve) mezőben adjuk meg a munkaterület nevét, amely a létrehozást követően megjelenik az **Options** párbeszédpanelen is.



1-2. ábra

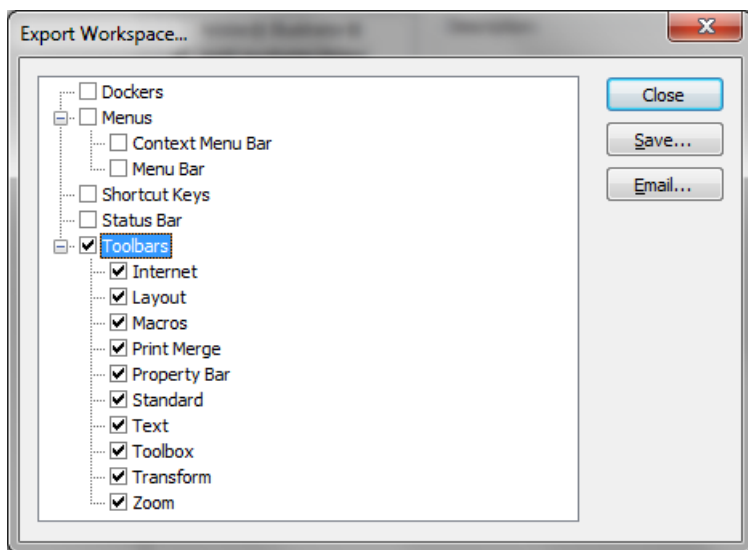
A **Base new workspace on** (Új kezelőfelület alapja) listában mintát választhatunk a korábbi munkaterület beállítások közül. A korábbi

beállítások átvételével a testre szabás jelentősen gyorsítható, ugyanis ekkor csak a kiválasztott munkakörnyezettől eltérő tulajdonságokat kell meghatározni.

Az **Description of new workspace** (Új kezelőfelület leírása) mezőben hosszabb magyarázatot fűzhetünk a munkaterület beállításához, amely az **Options** panel **Description** (Leírás) mezőjében nyújt majd tájékoztatást a megfelelő munkaterület kiválasztásához. A **Set as current workspace** (Aktuális kezelőfelületként beállítás) jelölőnégyzet kiválasztásával jelezhetjük, hogy azonnal ezt a munkaterületet kívánjuk használni.

A munkaterület kivitele

Nemcsak az **Options** panelen kiválasztott munkaterület egésze, hanem annak egy része, például a saját eszköztár is exportálható az **Export** (Exportálás) nyomógombbal (lásd az 1-3. ábrát). Az exportált munkafelület `.xsl/t` fájlba kerül és másik, vagy ugyanarra a gépre (más munkamenethez, felhasználóhoz) betölthető.

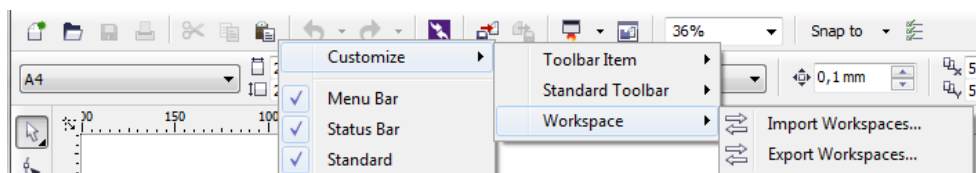


1-3. ábra

A párbeszédpanelen jelölőnégyzetekkel választjuk ki az exportra szánt elemeket. Figyeljük meg, hogy külön menthetők a dokkolók

(*Dockers*), helyzetérzékeny menük (*Context Menu Bar – Környezetfüggő menüsor*) és a menüsor (*Menu Bar*) elemei, valamint a parancsgyorsító billentyűkombinációk (*Shortcut Keys*), az állapotsor beállítása (*Status Bar*), illetve az eszköztárak (*Toolbars*). A menük és az eszköztárak jelölőnégyzetei egyszerre is bekapcsolhatók, ha a kiinduló jelölőnégyzetet választjuk (a *Menus* vagy a *Toolbars* ágot).

A beállítások után a **Save** (Mentés) nyomógombbal indítjuk a mentést (.xslt formátumban), amely természetesen történhet megosztott hálózati könyvtárba is, az **Email** nyomógombbal elektronikusan, akár távoli címekre is postázhatjuk a beállításokat tartalmazó munkaterületet. A munkaterület exportálására szolgáló párbeszédpanel megjeleníthető bármely menüelem vagy ikon helyi menüjéből is (lásd az 1-4. ábrát).

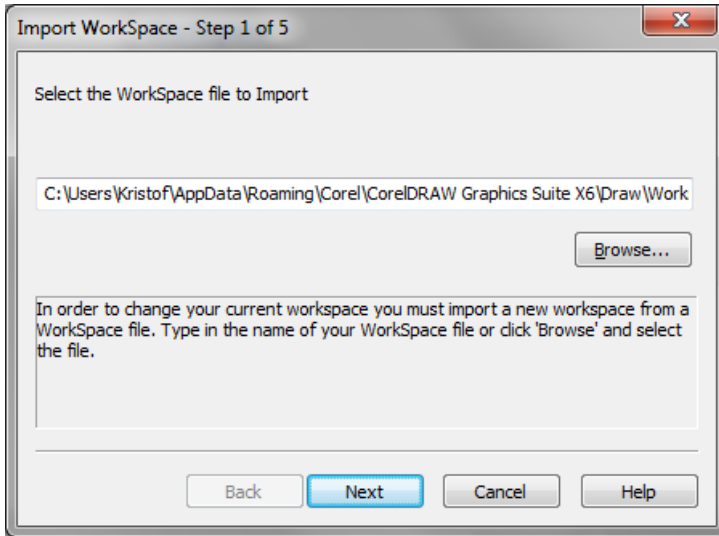


1-4. ábra

A munkaterület behozatala

Az *xslt* fájlba elmentett munkaterületek betölthetők az **Options** panelen található **Importálás** nyomógombbal vagy tetszőleges menüelem vagy ikon helyi menüjéből is (lásd az 1-4. ábrát). Ekkor egy importáló varázsló indul el (lásd az 1-5. ábrát).

A beolvasandó munkaterület elérési útját írjuk a párbeszédpanel mezőjébe, vagy keressük ki a **Browse** (Böngészés) nyomógombra kattintva. Figyeljük meg, hogy exportálásnál a munkaterület személyes profilunk részeként a saját dokumentumgyűjtemény mappánkba kerül. Ennek köszönhetően mindenkinek, aki gépünket saját felhasználói jogosultsággal (account) kezeli, saját beállításai lehetnek. A varázsló második párbeszédpaneljén kiválaszthatjuk azokat a munkaterület-összetevőket, amelyek beállításait át akarjuk venni (lásd az 1-6. ábrát).



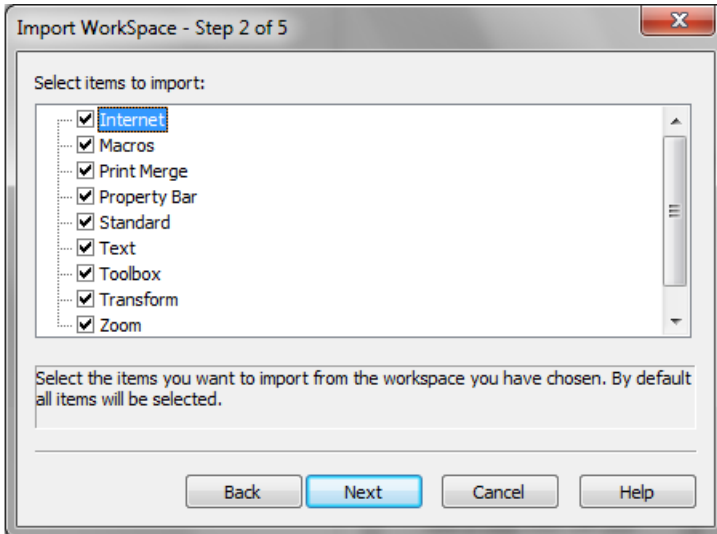
1-5. ábra

A varázsló harmadik párbeszédpaneljén választhatunk, hogy az új beállításokkal új munkaterületet hozunk létre (**New Workspace**) vagy az aktuális munkaterület beállításait módosítjuk (**Current Workspace**). Ez utóbbi esetben a korábbi beállításainkat felülírja a beolvasott állomány, ekkor a varázsló utolsó párbeszédpaneljén saját nevét adhatunk a beolvasott munkaterületnek.

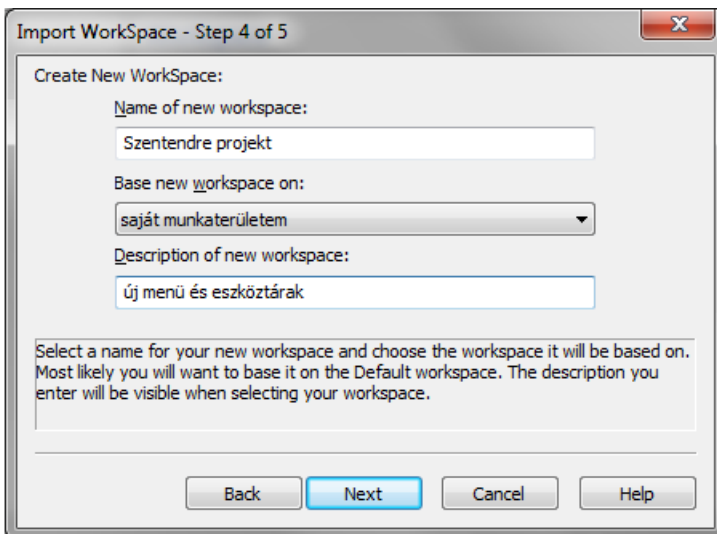
Amennyiben új munkaterületet hozunk létre, akkor a varázsló következő párbeszédpaneljén megadhatjuk az új munkaterület alapját és emlékeztető leírását is (lásd az 1-7. ábrát).

Az importálás végrehajtása előtt egy összegző párbeszédpanelen ellenőrizhetjük a beállításokat. Ha valami nem felel meg, akkor a **Back** (Vissza) nyomógombbal lépünk vissza arra a panelre, ahol a módosítást elvégezhetjük. Végül a **Finish** (Befejezés) nyomógombbal indítjuk a kezelőfelület beolvasását.

Az új munkaterületek leírásukkal együtt szintén megjelennek az **Options** párbeszédpanel *Workspace* lapján, ahonnan jelölőnégyzetekkel választhatjuk ki az alkalmazandó beállításokat. A párbeszédpanel **Delete** nyomógombjával törölhetjük a feleslegeseket.



1-6. ábra



1-7. ábra

A program bejelentkező képernyőjét, a visszavonható lépések számát stb. a *Workspace/General (Kezelőfelület/Általános)* párbeszédpanel-lapon adjuk meg. A *Display (Megjelenítés)* párbeszédpanel-lapon a munkaterület megjelenését szabályozzuk. A szövegszerkesztéssel kapcsolatos beállításokat a *Text (Szöveg)* lapon végez-


zük el, az objektummozgatást stb. az *Edit (Szerkesztés)* lapon adjuk meg (ezeket az *Alapvető rajzparancsok* című kötetben részleteztük).

A figyelmeztető hibaüzenetek megjelenítését a *Workspace/Warnings (Kezelőfelület/Figyelmeztetések)* párbeszédpanel-lapon, a rendszeres automatikus mentések időpontját és helyét a *Save (Mentés)* párbeszédpanel-lapon adjuk meg. A program memória-gazdálkodását a *Memory (Memória)*, a külső fejlesztők által készített bedolgozók elérési útvonalát a *Plug-Ins (Kiegészítők)* párbeszédpanel-lapon határozzuk meg.

Az egyes rajzeszközök tulajdonságainak beállításával az eszközök bemutatása során, korábban részletesen foglalkoztunk. Ezeket a *Toolbox (Eszközkészlet)* lapcsoport elemeivel állítjuk be. A billentyűzet, a menük, az eszköztárak, a színpaletták és a külső csatolások alapértelmezés szerinti tulajdonságait a *Customization (Testreszabás)* csoportban módosíthatjuk. Ezekkel e helyen részletesen foglalkozunk. Ügyeljünk arra, hogy a beállítások egyébként mindig az **Options** panelen kiválasztott munkaterületre vonatkoznak.

A billentyűzet beállítása

Az **Options** panel *Workspace/Commands/Shortcut Keys (Testreszabás/Parancsok/Billentyűparancsok)* lapján rendeljük a parancsokhoz a billentyűkombinációkat (lásd az 1-8. ábrát). A „gyorsgomb” hozzárendelésekkel jelentősen gyorsítható a munka. Ügyeljünk azonban arra, hogy a programhoz adott billentyű-hozzárendeléseket ne bíráljuk felül (a program telepítésekor érvényes, parancshoz kapcsolt billentyűkombinációkat alább bemutatjuk).

A parancsok szerep szerint csoportosítva jelennek meg a **Commands** (Parancsok) listában. Ha a parancs kiadása előtt bejelöltük a **Help** menü **Highlight What's New?** almenüben az újdonságok összehasonlításának alapját, akkor az **Options** párbeszédpanelen is kiemelt színnel jelennek meg a választott verziótól módosított parancsok. A kategória kiválasztása után a parancsok feladat szerint osztályozott listáján választjuk ki a parancsot vagy megkeressük az  ikonra kattintva (ehhez persze a parancs nevét ismernünk kell).