

Magyar változat



CorelDRAW X3

A program testre szabása

Dr. Péter, Kristóf



Minden jog fenntartva, beleértve bárminemű sokszorosítás, másolás és közlés jogát is.

Kiadja a Mercator Stúdió
Felelős kiadó a Mercator Stúdió vezetője
Lektor: Gál Veronika
Szerkesztő: Pétery István
Műszaki szerkesztés, tipográfia: Dr. Pétery Kristóf

ISBN 963 606 511 X

© Dr. Pétery Kristóf PhD, 2006
© Mercator Stúdió, 2006

Mercator Stúdió Elektronikus Könyvkiadó
2000 Szentendre, Harkály u. 17.

www.akonyv.hu

T/F: 06-26-301-549

06-30-305-9489

TARTALOM

TARTALOM	3
ELŐSZÓ	4
TESTRE SZABÁS	4
Általános beállítások.....	8
A munkaterület beállítása	8
Új munkaterület létrehozása	10
A munkaterület kivitele	10
A munkaterület behozatala	12
A billentyűzet beállítása	15
Alapértelmezett billentyűparancsok	17
Menük beállítása	27
Eszköztárak beállítása.....	27
Alapértelmezett ikonparancsok.....	30
A PROGRAM MENÜSZERKEZETE	114
Fájl menü.....	114
Szerkesztés menü	115
Nézet menü	117
Oldalelrendezés menü.....	118
Elrendezés menü.....	118
Effektusok menü	120
Bitképek menü	122
Szöveg menü.....	125
Eszközök menü	126
Ablak menü.....	127
Súgó menü	130
IRODALOM	131

ELŐSZÓ

Tisztelt Olvasó!

A grafikus programok a képkezelés-és tárolás szempontjából két csoportra oszthatók. A vektorgrafikus szoftverek az ábrázolás során a képet alkotó alakzatokat matematikai egyenletekkel írják le, ebből adódik az az előny, hogy az ilyen képek korlátlan mértékben nagyíthatók és kisebb helyet foglalnak el, hátrányuk, hogy fényképek kezelésére nem alkalmasak. Ezzel szemben a rasztergrafikus kép pixelekből áll, és az állományok a kép minden egyes képpontjának színét és egyéb jellemzőit eltárolják. E tárolási és feldolgozási mód előnye, hogy minden egyes képpont külön szerkeszthető, így fényképek feldolgozására, retusálására kiválóan használható, hátránya viszont az, hogy ezek a képek sokkal nagyobb lemezterületet foglalnak és a számítógép memóriájának méretével szemben is igényesebbek, ugyanakkor az ilyen képek minőségromlás nélkül csak korlátozottan nagyíthatók.

A CorelDRAW program mindkét grafikus állománytípus kezelését professzionális szinten oldja meg, így hibrid rendszernek tekinthető. Valójában e program a programcsomag részeként szállított Corel PHOTO-PAINT program rutinjait alkalmazza a raszteres bitképek feldolgozása során. Ezzel a szoftverrel szinte mindenféle képfeldolgozással kapcsolatos probléma megoldható.

A CorelDRAW! X3-ban továbbfejlesztették a szövegkezelést, a szöveg görbére igazítását, a vágóeszközt, új képeket, karakterkészleteket kaptunk, a raszter-vektor átalakítást végző CorelTRACE alkalmazás továbbfejlesztést követően beépült a rajzolóprogramba. Megjelent az új **Felülnyomás előnézet**, amely költségmentesen biztosítja, hogy a nyomtatásnak megfelelően a felülnyomásokat előzetesen ellenőrizzük. A **Súgó** menüben megjelent a **Tippek** parancs, amely szöveggörnyezet-érzékeny tippet jelenít meg a dokkolt ablakban. Szerkeszthetővé tették a jelszóvédett PDF dokumen-

tumokat. Az új CorelDRAW® Design Collection több, mint 100 kreatív sablont szolgáltat, amelyekkel még professzionálisabb kinézetű tájékoztatókat, levélpapírokat, borítékokat készíthetünk.

A programot a Windows XP-re, illetve Macintosh OS X-re optimalizálták. A Windows XP felhasználók egyéni beállításai külön fájlban kerülnek tárolásra, így a munkamenetbe bejelentkezés után automatikusan az egyéni beállítások töltődnek be a program indításakor. A program korábbi változatának használói már megszokhatták, hogy minden újabb változat csiszol a felhasználói felületen, így még könnyebben kezelhető, hatékonyabb, kellemesebb kezelői felületet tapasztalhatnak meg a kezdő és haladó felhasználók egyaránt. A kezelői felület egyes elemei már ismertek voltak a program korábbi változatából (menük, dokkoló ablakok), így a korábbi felhasználóknak nem kell teljesen újra tanulniuk a program kezelését.

A szoftver munkakörnyezete egyszerű, interaktív, a felhasználói felületet mindenki könnyen átalakíthatja úgy, hogy a legjobban segítse a hatékony munkát. A konkurens Adobe Illustrator felhasználói használhatják megszokott munkakörnyezetüket is, de mindenki a saját igényeinek megfelelő környezetet alakíthat ki, amelyet azután megoszthat másokkal.

Ebben a kötetben a CorelDRAW X3 program kezelő felületeinek átalakítási lehetőségeiről lesz szó. A testre szabáshoz hozzátartozik a rajzeszközök alapértelmezett tulajdonságainak beállítása is, amelyet az egyes rajzeszközök bemutatásánál korábban részleteztünk. Itt a menüszerkezet és az eszköztárak, ikonok átalakítását, a program működésének alapvető befolyásolását tárgyaljuk. Csaknem ezer ikon elhelyezésével, funkcionalitásával gazdálkodhatunk.

A testre szabási funkciókat munkakörnyezetünk alakítása érdekében alkalmazzuk, hogy az optimális legyen a könnyű, gyors munkavégzés és nem utolsósorban kellemes, ergonómikus feltételek szempontjából. A testre szabást követően bemutatjuk a program alapértelmezés szerinti billentyűparancsait és menüszerkezetét több – remélem minden szükséges – helyen például támasztja alá. Könyvünkben a CorelDRAW! X3 számos lehetőségét igyekeztünk ismertetni, több esetben azonban terjedelmi okokból a bemutatás mélysége nem érhetette el az eredeti (bár nyilván jóval drágább) kézikönyvét. Minden olyan esetre, amikor az

adott problémát nem tudjuk elég világosan megérteni ebből a könyvből, javasoljuk a program *Súgó* és *oktató* rendszerének, illetve a gyári kézikönyveknek áttekintését.

Az itt leírtak megértéséhez és alkalmazásához különösebb számítástechnikai ismeretekre nincs szükség, elegendő a Windows operációs rendszer alapfokú ismerete. A könyvet ajánljuk azoknak, akik kényelmesen, gyorsan, tetszetős formában szeretnék elkészíteni rajzaikat, amihez ezúton is sok sikert kívánunk.

A papír alapú – hagyományos – könyvek kezelési módja némiképpen módosul az elektronikus könyvet „forgatók” számára. Ez a könyv az ingyenes Acrobat Reader 5.0, vagy Adobe Reader (Acrobat Reader 6.0) segítségével olvasható. Akinek nincs ilyen programja, az letöltheti többek közt a www.adobe.com webhelyről is. Az ilyen típusú könyvek igen előnyös tulajdonsága, hogy a képernyőn megjeleníthető a tartalomjegyzék, amelynek + ikonjaival jelölt csomópontjaiban alfejezeteket tartalmazó ágakat nyithatunk ki. A tartalomjegyzék bejegyzései ugyanakkor ugróhivatkozásként szolgálnak. Ha egy fejezetre akarunk lépni, akkor elegendő a bal oldali ablakrészben megjelenített könyvjelző-lista megfelelő részére kattintani. Sőt az ilyen könyvek teljes szövegében kereshetünk.

Az elektronikus könyvek terjedelmének határt szab a megengedhető állományméret. Ezért az LSI Kiadónál hasonló témában korábban megjelent könyvünkkel szemben, most a fontosabb fejezeteket önálló kötetekben, több helyen kiegészítve jelentetjük meg. Nem elhanyagolható szempont az sem, hogy így a felhasználónak elegendő csak a számára érdekes állományokat letölteni. Az első kötetben az alapvető rajzparancsokat, a másodikban a rajzelem-tulajdonságok módosítását, a harmadikban a rajzelemek szervezését, a színkezelést, bitképes műveleteket, valamint a nyomtatást, a negyedikben a program testre szabását foglaltuk össze.

Végezetül: bár könyvünk készítése során a megfelelő gondossággal igyekeztünk eljárni, ez minden bizonnyal nem óvott meg a tévedésektől. Kérem, fogadják megértéssel hibáimat.

Szentendre, 2006. június












Köszönettel

a szerző.

TESTRE SZABÁS

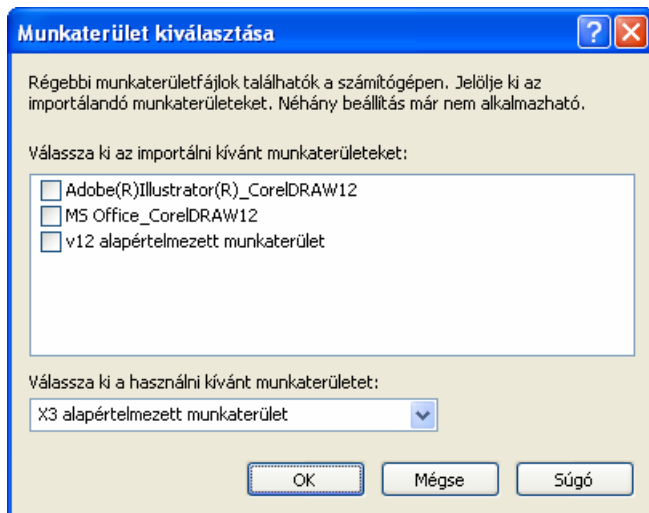
1

Ebben a kötetben a program kezelő felületeinek átalakítási lehetőségeit tárgyaljuk. A testreszabáshoz hozzátartozik a rajzeszközök alapértelmezett tulajdonságainak beállítása is, amelyet az egyes rajzeszközök bemutatásánál korábban részleteztünk. Itt a menüszerkezet, eszköztárak, és az ikonok átalakítását, a program működésének alapvető befolyásolását tárgyaljuk. A program korábbi lehetőségeit jelentősen kibővítették e területen is. Csaknem ezer ikon funkcionalitásával gazdálkodhatunk. A testreszabási funkciókat munkakörnyezetünk alakítása érdekében alkalmazzuk, hogy az optimális legyen a könnyű, gyors munkavégzés és nem utolsósorban kellemes, ergonomiai feltételek szempontjából. A beállítási lehetőségek kissé módosultak az előző programváltozathoz képest.

A CorelDRAW X3-ban az **Eszközök** menü **Beállítások**, illetve **Testreszabás** parancsával, vagy egy ikon helyi menüjének **Testreszabás** ▶ **Eszköztárelem** ▶ **Tulajdonságok** parancsával állítjuk be a CorelDRAW megjelenését, a gyorsbillentyű-kombinációkat, a menük és az eszköztárak tartalmát, az elérhető dokkolt ablakokat és redőnymenüket, a színpaletta kezelésének parancsait stb. Ugyanezek a parancsok indíthatók a  Beállítások,  Beállítások szerkesztése,  Megjelenítési beállítások,  Általános,  Szövegbeállítások,  Fontok,  Helyesírási beállítások,  Gyorsjavító beállításai,  Memória ikonokkal is. Ezek az ikonok a **Beállítások** párbeszédpanel hierarchikus lapszerkezetének egy-egy ágát jelentik meg, ahonnan a struktúrában feljebb lépve természetesen a többi ág is bejárható. Az ágakat a párbeszédpanel bal oldalán látható  ikonokra kattintva nyithatjuk ki és a  ikonokra kattintva zárhatjuk be (lásd a 3. ábrát). A színkezelés beállítását az **Eszközök/Színkezelés** parancssal végezhetjük, amely kikerült a **Beállítások** párbeszédpanelből.

Általános beállítások

Ha először indítjuk a CorelDRAW X3 programot, akkor az lehetőséget biztosít kezelőfelület választására (lásd az 1. ábrát).



1. ábra

A korábban telepített CorelDRAW és Illustrator változatoktól függő tartalmú párbeszédpanel a program további indításainál már nem jelenik meg, kivéve, ha a programfutás korábban rendkívüli módon (például áramszünet következtében) szakadt meg. Ilyenkor a kezelőfelület ismételt beállítása után a program megkísérli helyreállítani a program megszakadásakor szerkesztett dokumentumokat.

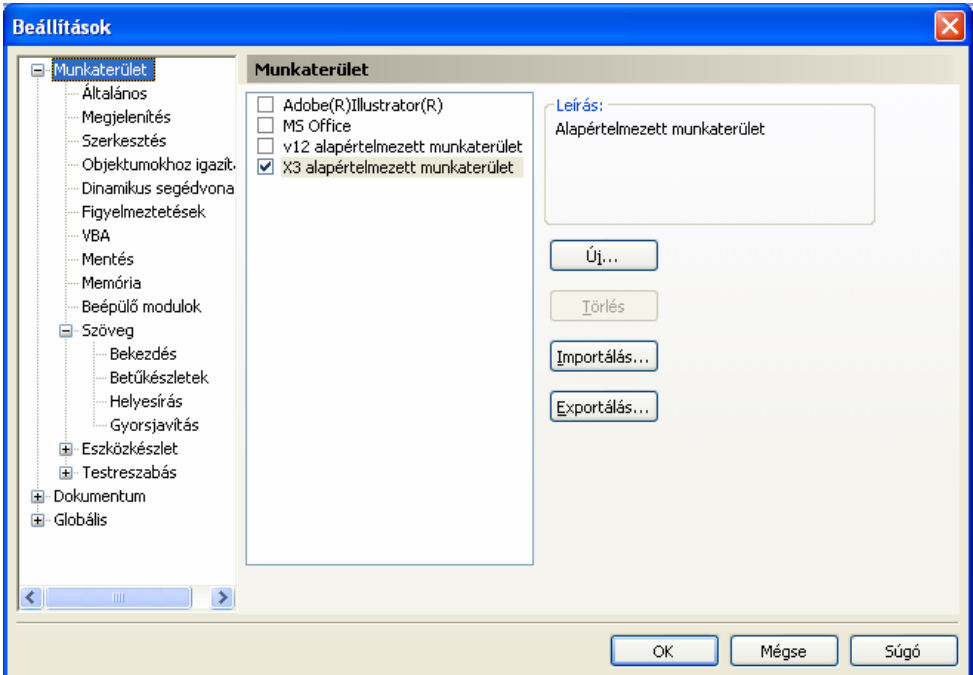
Az ilyenkor választott kezelőfelület is módosítható azonban később az **Eszközök/Beállítások** paranccsal, ahogyan azt a következőkben bemutatjuk. Eltérő kezelőfelületet későbbi programindítás során *xs/t* fájl importálásával, vagy az **Beállítások** párbeszédpanelen keresztül tölthetünk be.

A munkaterület beállítása

A munkaterület beállítása – ahogy a 2. ábrán látható – a megjelenítéstől a memória-kezelésen át, az eszköztárak jellemzőinek megha-

tározását jelenti. Ezek a program felhasználóitól, illetve a program alkalmazási területeitől függően eltérőek lehetnek. Munkaterületünk – a következők szerint – személyre szabott beállításait elmenthetjük (lásd a *Munkaterület kivitele* című részt), elektronikus levélként elküldhetjük, így többen használhatják ugyanazt a munkakörnyezetet, majd a közös munka végeztével visszatérhetnek saját munkaterületükhöz (lásd a *Munkaterület behozatala* című részt).

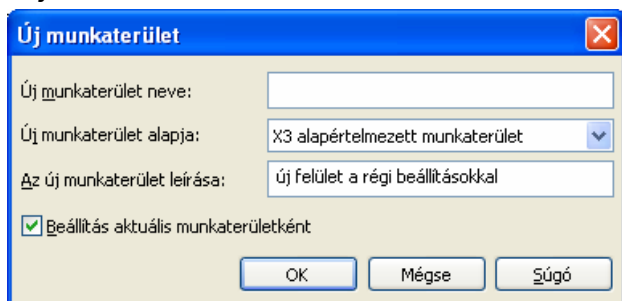
Az elmentett munkaterület-beállítások az **Eszközök** menü **Beállítások** parancsával, a **Ctrl+J** billentyűkombinációval, vagy a fenti ikonok valamelyikével megjelenített **Beállítások** párbeszédpanel *Munkaterület* lapján keresztül betölthetők. Ez a lap kiválasztható a párbeszédpanel bal felső sarkában megtalálható listáról is (lásd a 2. ábrát). A munkaterületek listája alapállapotban az *X3 alapértelmezett* és az *Adobe Illustrator* munkaterület beállítást tartalmazza, amelyek közül jelölőnégyzettel választhatunk. Az utóbbi nyilvánvalóan a versengő termék felhasználóinak átcsábítását szolgálja.



2. ábra

Új munkaterület létrehozása

Különleges, esetleg egy csoport tagjaként kapott feladatainkat sokkal jobban megoldhatjuk, ha a feladathoz legjobban illeszkedő munkaterületet állítjuk be.



3. ábra

Ehhez első lépésként létrehozzuk az új munkaterületet a **Beállítások** párbeszédpanel *Munkaterület* elemének választása után megjelenő **Új** nyomógombra kattintva (lásd a 3. ábrát). Az **Új munkaterület neve** mezőben adjuk meg a munkaterület nevét, amely a létrehozást követően megjelenik a **Beállítások** párbeszédpanelen is.

Az **Új munkaterület alapja** listában mintát választhatunk a korábbi munkaterület beállítások közül. A korábbi beállítások átvételével a testre szabás jelentősen gyorsítható, ugyanis ekkor csak a kiválasztott munkakörnyezettől eltérő tulajdonságokat kell meghatározni. Az **új munkaterület leírása** mezőben hosszabb magyarázatot fűzhetünk a munkaterület beállításhoz, amely a **Beállítások** panel **Leírás** mezőjében nyújt majd tájékoztatást a megfelelő munkaterület kiválasztásához. A **Beállítás aktuális munkaterületként** jelölőnégyzet kiválasztásával jelezhetjük, hogy azonnal ezt a munkaterületet kívánjuk használni.

A munkaterület kivitele

Nemcsak a **Beállítások** panelen kiválasztott munkaterület egésze, hanem annak egy része, például a saját eszköztár is exportálható az **Exportálás** nyomógommbal (lásd a 4. ábrát).