

Angol nyelvű változat



CorelDRAW X3

A program testre szabása

Dr. Péterfy Kristóf



Minden jog fenntartva, beleértve bárminemű sokszorosítás, másolás és közlés jogát is.

Kiadja a Mercator Stúdió
Felelős kiadó a Mercator Stúdió vezetője
Lektor: Gál Veronika
Szerkesztő: Pétery István
Műszaki szerkesztés, tipográfia: Dr. Pétery Kristóf

ISBN 963 606 519 5

© Dr. Pétery Kristóf PhD, 2006
© Mercator Stúdió, 2006

Mercator Stúdió Elektronikus Könyvkiadó
2000 Szentendre, Harkály u. 17.

www.akonyv.hu

T/F: 06-26-301-549

06-30-30-59-489

TARTALOM

TARTALOM	3
ELŐSZÓ	4
TESTRE SZABÁS	7
Általános beállítások.....	8
A munkaterület beállítása	8
Új munkaterület létrehozása	9
A munkaterület kivitele	10
A munkaterület behozatala	11
A billentyűzet beállítása	14
Alapértelmezett billentyűparancsok	17
Menük beállítása	28
Eszköztárak beállítása.....	28
Alapértelmezett ikonparancsok.....	31
A PROGRAM MENÜSZERKEZETE	115
File (Fájl) menü.....	115
Edit (Szerkesztés) menü.....	117
View (Nézet) menü	119
Layout (Oldalelrendezés) menü.....	120
Arrange (Elrendezés) menü.....	121
Effects (Effektusok) menü.....	124
Bimaps (Bitképek) menü.....	126
Text (Szöveg) menü	130
Tools (Eszközök) menü	132
Window (Ablak) menü.....	134
Help (Súgó) menü	138
IRODALOM	139

ELŐSZÓ

Tisztelt Olvasó!

A grafikus programok a képkezelés-és tárolás szempontjából két csoportra oszthatók. A vektorgrafikus szoftverek az ábrázolás során a képet alkotó alakzatokat matematikai egyenletekkel írják le, ebből adódik az az előny, hogy az ilyen képek korlátlan mértékben nagyíthatók és kisebb helyet foglalnak el, hátrányuk, hogy fényképek kezelésére nem alkalmasak. Ezzel szemben a rasztergrafikus kép pixelekből áll, és az állományok a kép minden egyes képpontjának színét és egyéb jellemzőit eltárolják. E tárolási és feldolgozási mód előnye, hogy minden egyes képpont külön szerkeszthető, így fényképek feldolgozására, retusálására kiválóan használható, hátránya viszont az, hogy ezek a képek sokkal nagyobb lemezterületet foglalnak és a számítógép memóriájának méretével szemben is igényesebbek, ugyanakkor az ilyen képek minőségromlás nélkül csak korlátozottan nagyíthatók.

A CorelDRAW program mindkét grafikus állománytípus kezelését professzionális szinten oldja meg, így hibrid rendszernek tekinthető. Valójában e program a programcsomag részeként szállított Corel PHOTO-PAINT program rutinjait alkalmazza a raszteres bitképek feldolgozása során. Ezzel a szoftverrel szinte mindenféle képfeldolgozással kapcsolatos probléma megoldható.

A CorelDRAW! X3-ban továbbfejlesztették a szövegkezelést, a szöveg görbére igazítását, a vágóeszközt, új képeket, karakterkészleteket kaptunk, a raszter-vektor átalakítást végző CorelTRACE alkalmazás továbbfejlesztést követően beépült a rajzolóprogramba. Megjelent az új **Felülnyomás előnézet**, amely költségmentesen biztosítja, hogy a nyomtatásnak megfelelően a felülnyomásokat előzetesen ellenőrizzük. A **Help** menüben megjelent a **Hint's** parancs, amely szöveggörnyezet-érzékeny tippeket jelenít meg a dokkolt ablakban. Szerkeszthetővé tették a jelszóvédett PDF dokumentumokat. Az új CorelDRAW® Design Collection több, mint 100 kreatív

sablont szolgáltat, amelyekkel még professzionálisabb kinézetű tájékoztatókat, levélpapírokat, borítékokat készíthetünk.

A programot a Windows XP-re, illetve Macintosh OS X-re optimalizálták. A Windows XP felhasználók egyéni beállításai külön fájlban kerülnek tárolásra, így a munkamenetbe bejelentkezés után automatikusan az egyéni beállítások töltődnek be a program indításakor. A program korábbi változatának használói már megszokhatták, hogy minden újabb változat csiszol a felhasználói felületen, így még könnyebben kezelhető, hatékonyabb, kellemesebb kezelői felületet tapasztalhatnak meg a kezdő és haladó felhasználók egyaránt. A kezelői felület egyes elemei már ismertek voltak a program korábbi változatából (menük, dokkoló ablakok), így a korábbi felhasználóknak nem kell teljesen újra tanulniuk a program kezelését.

A szoftver munkakörnyezete egyszerű, interaktív, a felhasználói felületet mindenki könnyen átalakíthatja úgy, hogy a legjobban segítse a hatékony munkát. A konkurens Adobe Illustrator felhasználói használhatják megszokott munkakörnyezetüket is, de mindenki a saját igényeinek megfelelő környezetet alakíthat ki, amelyet azután megoszthat másokkal.

Ebben a kötetben a CorelDRAW X3 program kezelő felületeinek átalakítási lehetőségeiről lesz szó. A testre szabáshoz hozzátartozik a rajzeszközök alapértelmezett tulajdonságainak beállítása is, amelyet az egyes rajzeszközök bemutatásánál korábban részleteztünk. Itt a menüszerkezet és az eszköztárak, ikonok átalakítását, a program működésének alapvető befolyásolását tárgyaljuk. Csaknem ezer ikon elhelyezésével, funkcionalitásával gazdálkodhatunk.

A testre szabási funkciókat munkakörnyezetünk alakítása érdekében alkalmazzuk, hogy az optimális legyen a könnyű, gyors munkavégzés és nem utolsósorban kellemes, ergonómikus feltételek szempontjából. A testre szabást követően bemutatjuk a program alapértelmezés szerinti billentyűparancsait és menüszerkezetét.

Az ismertetést több – remélem minden szükséges – helyen példa támasztja alá. Könyvünkben a CorelDRAW! X3 számos lehetőségét igyekeztünk ismertetni, több esetben azonban terjedelmi okokból a bemutatás mélysége nem érhetette el az eredeti (bár nyilván jóval drágább) kézikönyvekéét. Minden olyan esetre, amikor az adott problémát nem tudjuk elég világosan megérteni ebből a

könyvből, javasoljuk a program *Súgó* és *oktató* rendszerének, illetve a gyári kézikönyveknek áttekintését.

Az itt leírtak megértéséhez és alkalmazásához különösebb számítástechnikai ismeretekre nincs szükség, elegendő a Windows operációs rendszer alapfokú ismerete. A könyvet ajánljuk azoknak, akik kényelmesen, gyorsan, tetszetős formában szeretnék elkészíteni rajzaikat, amihez ezúton is sok sikert kívánunk.

A papír alapú – hagyományos – könyvek kezelési módja némiképpen módosul az elektronikus könyvet „forgatók” számára. Ez a könyv az ingyenes Acrobat Reader 5.0, vagy Adobe Reader (Acrobat Reader 6.0) segítségével olvasható. Akinek nincs ilyen programja, az letöltheti többek közt a www.adobe.com webhelyről is. Az ilyen típusú könyvek igen előnyös tulajdonsága, hogy a képernyőn megjeleníthető a tartalomjegyzék, amelynek + ikonjaival jelelt csomópontjaiban alfejezeteket tartalmazó ágakat nyithatunk ki. A tartalomjegyzék bejegyzései ugyanakkor ugróhivatkozásként szolgálnak. Ha egy fejezetre akarunk lépni, akkor elegendő a bal oldali ablakrészben megjelenített könyvjelző-lista megfelelő részére kattintani. Sőt az ilyen könyvek teljes szövegében kereshetünk.

Az elektronikus könyvek terjedelmének határt szab a megengedhető állományméret. Ezért az LSI Kiadónál hasonló témában korábban megjelent könyvünkkel szemben, most a fontosabb fejezeteket önálló kötetekben, több helyen kiegészítve jelentetjük meg. Nem elhanyagolható szempont az sem, hogy így a felhasználónak elegendő csak a számára érdekes állományokat letölteni. Az első kötetben az alapvető rajzparancsokat, a másodikban a rajzelem-tulajdonságok módosítását, a harmadikban a rajzelemek szervezését, a színkezelést, bitképes műveleteket, valamint a nyomtatást, a negyedikben a program testre szabását foglaltuk össze.

Végezetül: bár könyvünk készítése során a megfelelő gondossággal igyekeztünk eljárni, ez minden bizonnyal nem óvott meg a tévedésektől. Kérem, fogadják megértéssel hibáimat.

Szentendre, 2006. május

Köszönettel









a szerző.




TESTRE SZABÁS

1

Ebben a kötetben a program kezelő felületeinek átalakítási lehetőségeit tárgyaljuk. A testreszabáshoz hozzátartozik a rajzeszközök alapértelmezett tulajdonságainak beállítása is, amelyet az egyes rajzeszközök bemutatásánál korábban részleteztünk. Itt a menüszerkezet, eszköztárak, és az ikonok átalakítását, a program működésének alapvető befolyásolását tárgyaljuk. A program korábbi lehetőségeit jelentősen kibővítették e területen is. Csaknem ezer ikon funkcionalitásával gazdálkodhatunk. A testreszabási funkciókat munkakörnyezetünk alakítása érdekében alkalmazzuk, hogy az optimális legyen a könnyű, gyors munkavégzés és nem utolsósorban kellemes, ergonomiai feltételek szempontjából. A beállítási lehetőségek kissé módosultak az előző programváltozathoz képest.

A CorelDRAW X3-ban a **Tools** (Eszközök) menü **Options** (Beállítások), illetve **Customization** (Testreszabás) parancsával, vagy egy ikon helyi menüjének **Customize** ▶ **Toolbar Item** ▶ **Properties** (Testreszabás ▶ Eszköztárelem ▶ Tulajdonságok) parancsával állítjuk be a CorelDRAW megjelenését, a gyorsbillentyű-kombinációkat, a menük és az eszköztárak tartalmát, az elérhető dokkolt ablakokat és redőnymenüket, a színpaletta kezelésének parancsait stb.

Ugyanezek a parancsok indíthatók a  Beállítások,  Beállítások szerkesztése,  Megjelenítési beállítások,  Általános,  Szövegbeállítások,  Fontok,  Helyesírási beállítások, 

GyorsJavító beállításai,  Memória ikonokkal is. Ezek az ikonok az **Options** párbeszédpanel hierarchikus lapszerkezetének egy-egy ágát jelentik meg, ahonnan a struktúrában feljebb lépve természetesen a többi ág is bejárható. Az ágakat a párbeszédpanel bal oldalán látható  ikonokra kattintva nyithatjuk ki és a  ikonokra kattintva zárhatjuk be (lásd a 3. ábrát). A színkezelés beállítását az **Tools/Color Management** (Színkezelés) parancssal végezhetjük,

amely már a korábbi programváltozatban kikerült az **Options** párbeszédpanelből.

Általános beállítások

Ha először indítjuk a CorelDRAW X3 programot, akkor az lehetőséget biztosít kezelőfelület választására. Ez a párbeszédpanel a program további indításainál már nem jelenik meg, kivéve, ha a programfutás korábban rendkívüli módon (például áramszünet következtében) szakadt meg. Ilyenkor a kezelőfelület ismételt beállítása után a program megkísérli helyreállítani a program megszakadásakor szerkesztett dokumentumokat.

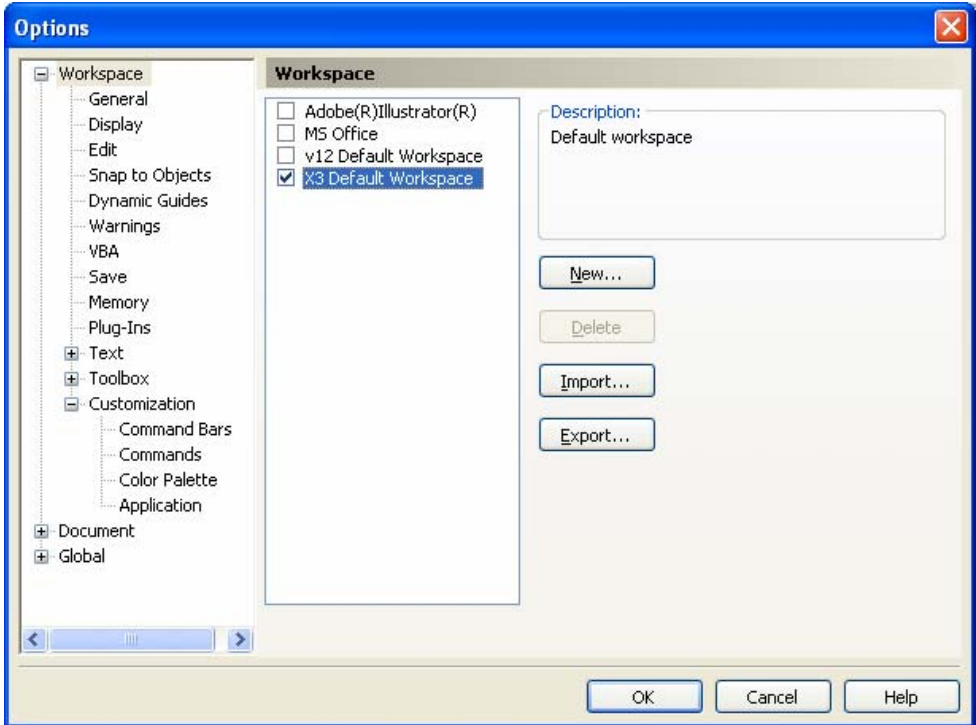
Az ilyenkor választott kezelőfelület is módosítható azonban később a **Tools/Options** paranccsal, ahogyan azt a következőkben bemutatjuk. Eltérő kezelőfelületet későbbi programindítás során *xs/t* fájl importálásával, vagy az **Options** párbeszédpanelen keresztül tölthetünk be.

A munkaterület beállítása

A munkaterület beállítása – ahogy az 1. ábrán látható – a megjelenítéstől a memória-kezelésen át, az eszköztárak jellemzőinek meghatározását jelenti. Ezek a program felhasználótól, illetve a program alkalmazási területeitől függően eltérőek lehetnek. Munkaterületünk – a következők szerint – személyre szabott beállításait elmenthetjük (lásd a *Munkaterület kivitele* című részt), elektronikus levélként elküldhetjük, így többen használhatják ugyanazt a munkakörnyezetet, majd a közös munka végeztével visszatérhetnek saját munkaterületükhöz (lásd a *Munkaterület behozatala* című részt).

Az elmentett munkaterület-beállítások a **Tools** menü **Options** parancsával, a **Ctrl+J** billentyűkombinációval, vagy a fenti ikonok valamelyikével megjelenített **Options** párbeszédpanel **Workspace** (Kezelőfelület) lapján keresztül betölthetők. Ez a lap kiválasztható a párbeszédpanel bal felső sarkában megtalálható listáról is (lásd a 3. ábrát). A munkaterületek listája alapállapotban az ábra szerinti munkaterület beállításokat tartalmazza, amelyek közül jelölőnégy-

zettel választhatunk. Az *Adobe Illustrator* nyilvánvalóan a versengő termék felhasználóinak átcsábítását szolgálja. A program alapértelmezett munkafelülete pedig az *X3 Default Workspace*.

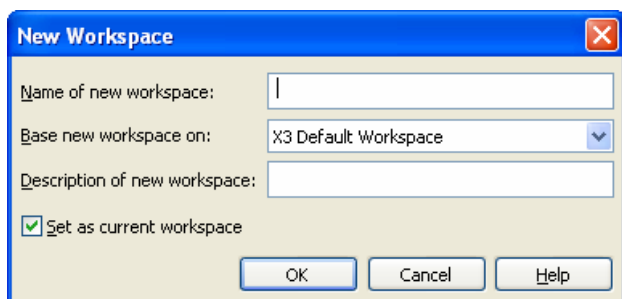


1. ábra

Új munkaterület létrehozása

Különleges, esetleg egy csoport tagjaként kapott feladatainkat sokkal jobban megoldhatjuk, ha a feladathoz legjobban illeszkedő munkaterületet állítjuk be. Ehhez első lépésként létrehozunk az új munkaterületet az **Options** párbeszédpanel *Workspace* (Kezelőfelület) elemének választása után megjelenő **New** (Új) nyomógombra kattintva (lásd a 2. ábrát). A **Name of new workspace** (Új kezelőfelület neve) mezőben adjuk meg a munkaterület nevét, amely a létrehozást követően megjelenik az **Options** párbeszédpanelen is.

A **Base new workspace on** (Új kezelőfelület alapja) listában mintát választhatunk a korábbi munkaterület beállítások közül. A korábbi beállítások átvételével a testre szabás jelentősen gyorsítható, ugyanis ekkor csak a kiválasztott munkakörnyezettől eltérő tulajdonságokat kell meghatározni.



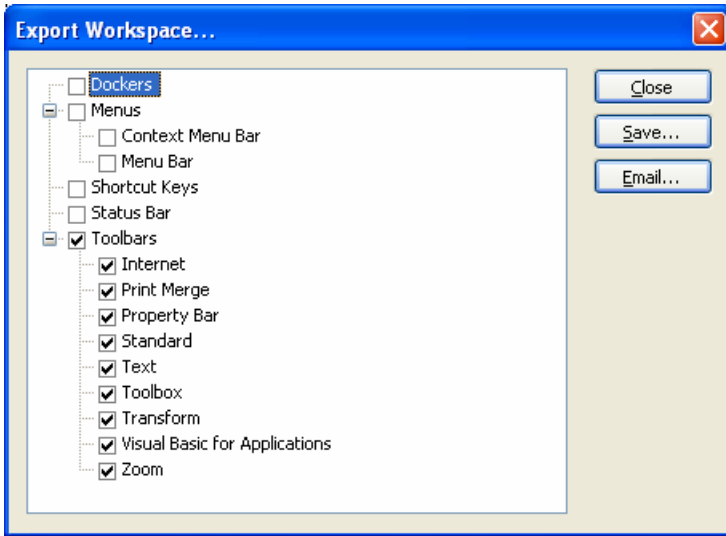
2. ábra

Az **Description of new workspace** (Új kezelőfelület leírása) mezőben hosszabb magyarázatot fűzhetünk a munkaterület beállításához, amely az **Options** panel **Description** (Leírás) mezőjében nyújt majd tájékoztatást a megfelelő munkaterület kiválasztásához. A **Set as current workspace** (Aktuális kezelőfelületként beállítás) jelölőnégyzet kiválasztásával jelezhetjük, hogy azonnal ezt a munkaterületet kívánjuk használni.

A munkaterület kivitele

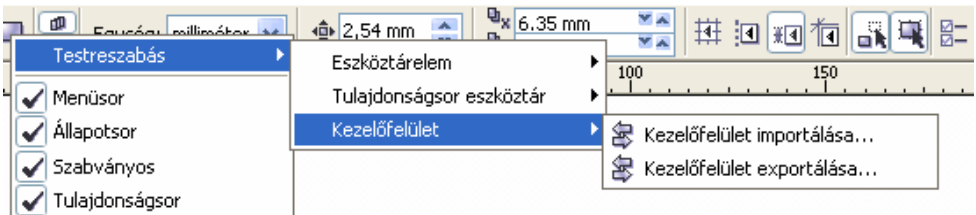
Nemcsak az **Options** panelen kiválasztott munkaterület egésze, hanem annak egy része, például a saját eszköztár is exportálható az **Export** (Exportálás) nyomógombbal (lásd a 3. ábrát).

A párbeszédpanelen jelölőnégyzetekkel választjuk ki az exportra szánt elemeket. Figyeljük meg, hogy külön menthetők a dokkolók (*Dockers*), helyzetérzékeny menük (*Context Menu Bar – Környezetfüggő menüsor*) és a menüsor (*Menu Bar*) elemei, valamint a parancsgyorsító billentyűkombinációk (*Shortcut Keys*), az állapotsor beállítása (*Status Bar*), illetve az eszköztárak (*Toolbars*). A menük és az eszköztárak jelölőnégyzetei egyszerre is bekapcsolhatók, ha a kiinduló jelölőnégyzetet választjuk (a *Menus* vagy a *Toolbars* ágat).



3. ábra

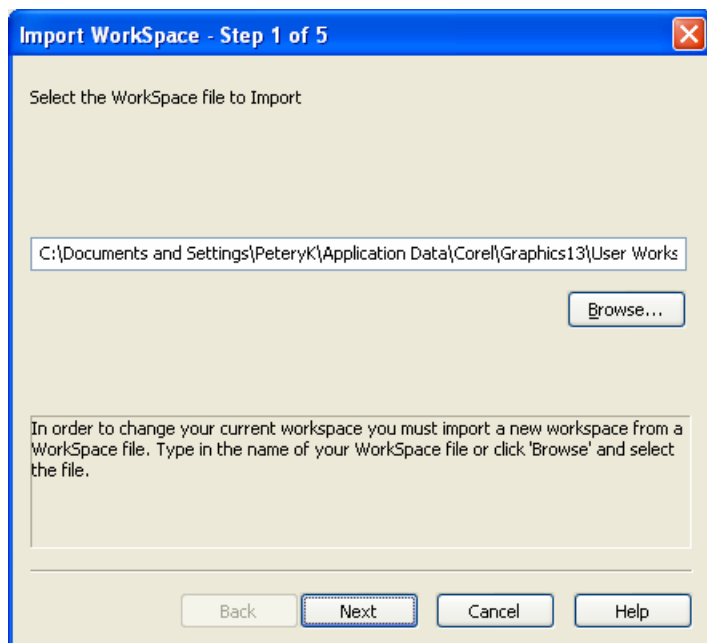
A beállítások után a **Save** (Mentés) nyomógombbal indítjuk a mentést, amely természetesen történhet megosztott hálózati könyvtárba is, az **Email** nyomógombbal elektronikusan, akár távoli címekre is postázhatjuk a beállításokat tartalmazó munkaterületet. A munkaterület exportálására szolgáló párbeszédpanel megjeleníthető bármely menüelem vagy ikon helyi menüjéből is (lásd a 4. ábrát).



4. ábra

A munkaterület behozatala

Az elmentett munkaterületek betölthetők az **Options** panelen található **Importálás** nyomógombbal vagy tetszőleges menüelem vagy ikon helyi menüjéből is (lásd a 4. ábrát). Ekkor egy importáló varázsló indul el (lásd az 5. ábrát).

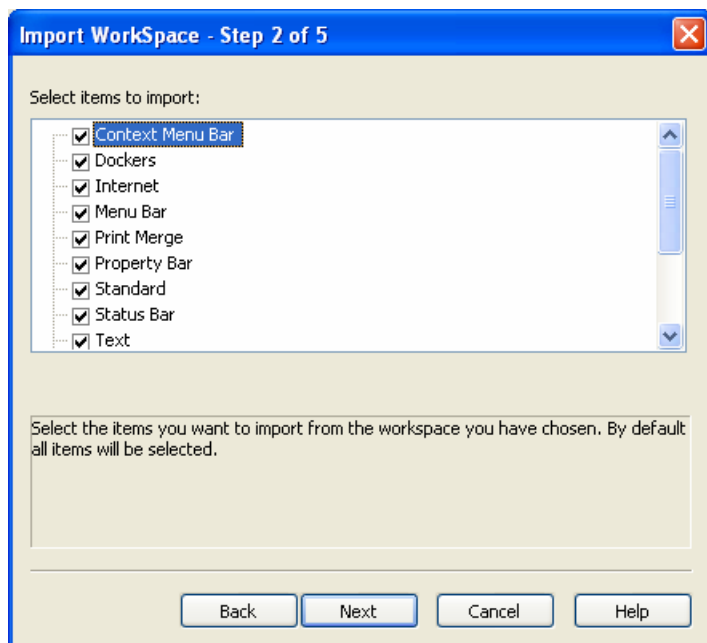


5. ábra

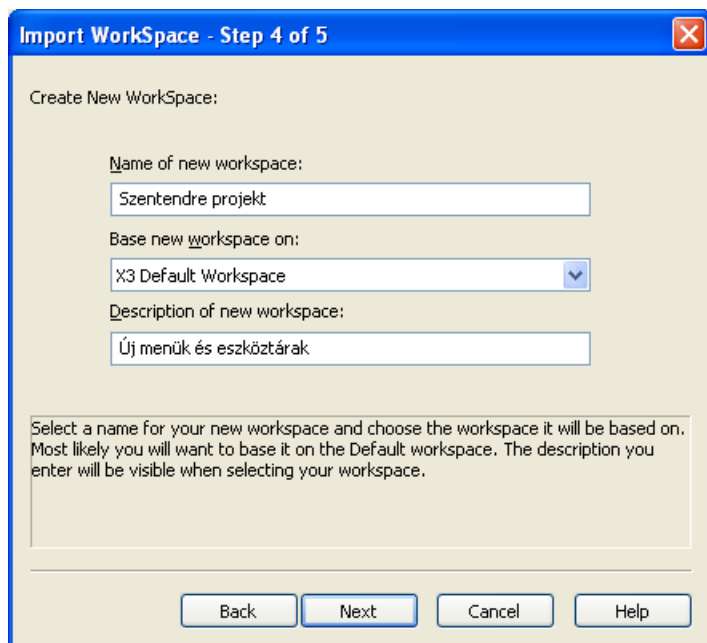
A beolvasandó munkaterület elérési útját írjuk a párbeszédpanel mezőjébe, vagy keressük ki a **Browse** (Böngészés) nyomógombra kattintva. Figyeljük meg, hogy exportálásnál a munkaterület személyes profilunk részeként a saját dokumentumgyűjtemény mappánkba kerül. Ennek köszönhetően mindenkinek, aki gépünket saját felhasználói jogosultsággal (account) kezeli, saját beállításai lehetnek. A varázsló második párbeszédpaneljén kiválaszthatjuk azokat a munkaterület-összetevőket, amelyek beállításait át akarjuk venni (lásd a 6. ábrát).

A varázsló harmadik párbeszédpaneljén választhatunk, hogy az új beállításokkal új munkaterületet hozunk létre (**New Workspace**) vagy az aktuális munkaterület beállításait módosítjuk (**Current Workspace**). Ez utóbbi esetben a korábbi beállításainkat felülírja a beolvasott állomány, ekkor a varázsló utolsó párbeszédpaneljén saját nevet adhatunk a beolvasott munkaterületnek.

Amennyiben új munkaterületet hozunk létre, akkor a varázsló következő párbeszédpaneljén megadhatjuk az új munkaterület alapját és emlékeztető leírását is (lásd a 7. ábrát).



6. ábra



7. ábra

Az importálás végrehajtása előtt egy összegző párbeszédpanelen ellenőrizhetjük a beállításokat. Ha valami nem felel meg, akkor a **Back** (Vissza) nyomógombbal lépünk vissza arra a panelre, ahol a módosítást elvégezhetjük. Végül a **Finish** (Befejezés) nyomógombbal indítjuk a kezelőfelület beolvasását.

Az új munkaterületek leírásukkal együtt szintén megjelennek az **Options** párbeszédpanel *Workspace* lapján, ahonnan jelölőnégyzetekkel választhatjuk ki az alkalmazandó beállításokat. A párbeszédpanel **Delete** nyomógombjával törölhetjük a feleslegeseket.

A program bejelentkező képernyőjét, a visszavonható lépések számát stb. a *Workspace/General (Kezelőfelület/Általános)* párbeszédpanel-lapon adjuk meg. A *Display (Megjelenítés)* párbeszédpanel-lapon a munkaterület megjelenését szabályozzuk. A szövegszerkesztéssel kapcsolatos beállításokat a *Text (Szöveg)* lapon végezzük el, az objektummozgatást stb. az *Edit (Szerkesztés)* lapon adjuk meg (ezeket az *Alapvető rajzparancsok* című kötetben részleteztük).


A figyelmeztető hibaüzenetek megjelenítését a *Workspace/Warnings (Kezelőfelület/Figyelmeztetések)* párbeszédpanel-lapon, a rendszeres automatikus mentések időpontját és helyét a *Save (Mentés)* párbeszédpanel-lapon adjuk meg. A program memóriagazdálkodását a *Memory (Memória)*, a külső fejlesztők által készített bedolgozók elérési útvonalát a *Plug-Ins (Kiegészítők)* párbeszédpanel-lapon határozzuk meg.

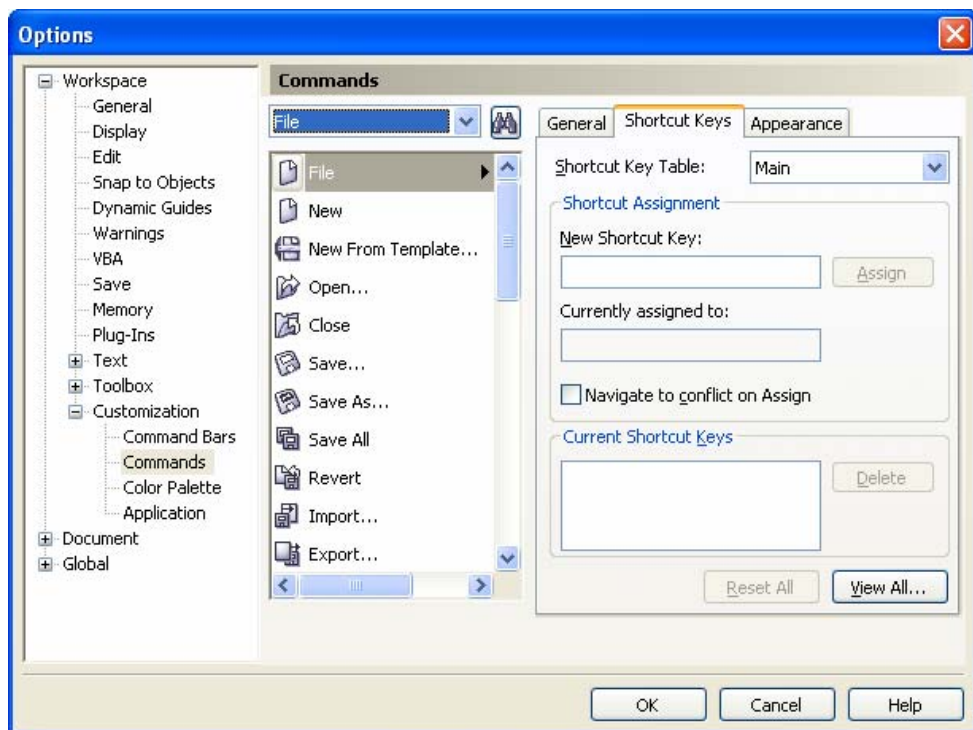
Az egyes rajzeszközök tulajdonságainak beállításaival az eszközök bemutatása során, korábban részletesen foglalkoztunk. Ezeket a *Toolbox (Eszközkészlet)* lapcsoport elemeivel állítjuk be. A billentyűzet, a menük, az eszköztárak, a színpaletták és a külső csatolások alapértelmezés szerinti tulajdonságait a *Customization (Testreszabás)* csoportban módosíthatjuk. Ezekkel e helyen részletesen foglalkozunk. Ügyeljünk arra, hogy a beállítások egyébként mindig az **Options** panelen kiválasztott munkaterületre vonatkoznak.

A billentyűzet beállítása

Az **Options** panel *Workspace/Commands/Shortcut Keys (Testreszabás/Parancsok/Billentyűparancsok)* lapján rendeljük a paran-

csokhoz a billentyűkombinációkat (lásd a 8. ábrát). A „gyorsgomb” hozzárendelésekkel jelentősen gyorsítható a munka. Ügyeljünk azonban arra, hogy a programhoz adott billentyű-hozzárendeléseket ne bíráljuk felül (a program telepítésekor érvényes, parancshoz kapcsolt billentyűkombinációkat alább bemutatjuk).

A parancsok szerep szerint csoportosítva jelennek meg a **Commands** (Parancsok) listában. A kategória kiválasztása után a parancsok feladat szerint osztályozott listáján választjuk ki a parancsot vagy megkeressük az  ikonra kattintva (ehhez persze a parancs nevét ismernünk kell).



8. ábra

A kiválasztott parancs leírása megjelenik a párbeszédpanel alján, a párbeszédpanel alján a leírás mezőben, a parancshoz tartozó billentyűkombináció a **Currently assigned to** (Jelenlegi hozzárendelés) mezőben. A régi hozzárendelés a **Delete** (Törlés) nyomógombbal törölhető.