

CorelDRAW® 9

A program testre szabása

Dr. Péterfy Kristóf

Mercator
Stúdió

Minden jog fenntartva, beleértve bárminemű sokszorosítás, másolás és közlés jogát is.

Kiadja a Mercator Stúdió
Felelős kiadó a Mercator Stúdió vezetője
Lektor: Gál Veronika
Szerkesztő: Pétery István
Műszaki szerkesztés, tipográfia: Dr. Pétery Kristóf

ISBN 963 9430 70 6

© Dr. Pétery Kristóf PhD, 2002
© Mercator Stúdió, 2002

Mercator Stúdió Elektronikus Könyvkiadó
2000 Szentendre, Harkály u. 17.
T/F: 06-26-301-549
06-30-30-59-489

TARTALOM

TARTALOM	3
ELŐSZÓ.....	5
A PROGRAM TESTRE SZABÁSA.....	7
A munkaterület beállítása	7
A billentyűzet beállítása	9
Menük beállítása	12
Eszköztárak beállítása.....	13
Alapértelmezett ikonparancsok.....	15
A CoreIDRAW billentyűparancsai	111
Funkcióbillentyűk kombinációi	111
Fájlkezelő billentyűparancsok.....	113
Szerkesztő billentyűparancsok	113
Látványkezelés	114
Oldalkezelés billentyűparancsai	114
Elrendezés billentyűparancsai	115
Objektummozgatás.....	115
Szövegkezelő billentyűparancsok.....	116
Eszközkezelő billentyűparancsok	118
Párbeszédpanel-kezelés	119
A program menüszerkezete.....	120
File (fájl) menü	120
Edit (szerkesztés) menü	121
View (látvány) menü	122
Layout (oldal) menü.....	123

Arrange (elrendezés) menü	123
Effects (hatások) menü.....	124
Bitmaps (bitképek) menü	125
Text (szöveg) menü.....	128
Tools (eszközök) menü.....	129
Window (ablak) menü	130
Help (súgó) menü	132
Fogalmak és kifejezések magyarázata	134
IRODALOM	161

ELŐSZÓ

Tisztelt Olvasó!

Ebben a kötetben a program kezelő felületeinek átalakítási lehetőségeiről lesz szó. A testre szabáshoz hozzátartozik a rajzeszközök alapértelmezett tulajdonságainak beállítása is, amelyet az egyes rajzeszközök bemutatásánál korábban részleteztünk. Itt a menüszerkezet és az eszköztárak, ikonok átalakítását, a program működésének alapvető befolyásolását tárgyaljuk. A program korábbi lehetőségeit jelentősen kibővítették e területen is. Csaknem ezer ikon elhelyezésével, funkcionalitásával gazdálkodhatunk.

A testre szabási funkciókat munkakörnyezetünk alakítása érdekében alkalmazzuk, hogy az optimális legyen a könnyű, gyors munkavégzés és nem utolsósorban kellemes, ergonómikus feltételek szempontjából. A testre szabást követően bemutatjuk a program alapértelmezés szerinti billentyűparancsait és menüszerkezetét (ez utóbbit részlegesen „magyarítva” is).

Az itt leírtak megértéséhez és alkalmazásához különösebb számítástechnikai ismeretekre nincs szükség, elegendő a DOS operációs rendszer és a Windows felhasználói környezet alapfokú ismerete.

A könyvet ajánljuk azoknak, akik kényelmesen, gyorsan, tetszetős formában szeretnék elkészíteni dokumentumaikat, rajzaikat, amihez ezúton is sok sikert kívánunk.

A papír alapú – hagyományos – könyvek kezelési módja némiképpen módosul az elektronikus könyvet „forgatók” számára. Ez a könyv az ingyenes Acrobat Reader 5.0 segítségével olvasható. Akinek nincs ilyen programja, az letöltheti többek közt a www.adobe.com webhelyről is. Az ilyen típusú könyvek igen előnyös tulajdonsága, hogy a képernyén megjeleníthető a tartalomjegyzék, amelynek + ikonjaival jelölt csomópontjaiban alfejezeteket tartalmazó ágakat nyithatunk ki. A tartalomjegyzék bejegyzései ugyanakkor ugróhivatkozásként szolgálnak. Ha egy fejezetre akarunk lépni, ak-

kor elegendő a bal oldali ablakrészben megjelenített könyvjelző-lista megfelelő részére kattintani. Sőt az ilyen könyvek teljes szövegében kereshetünk.

Az elektronikus könyvek terjedelmének határt szab a megengedhető állományméret. Ezért az LSI Kiadónál hasonló témában megjelent könyvünkkel szemben, most a fontosabb fejezeteket önálló kötetekben, több helyen kiegészítve jelentetjük meg. Nem elhanyagolható szempont az sem, hogy így a felhasználónak elegendő csak a számára érdekes állományokat letölteni. Az első kötetben az alapvető rajzparancsokat, a másodikban a rajzelemek szervezését és módosítását, a harmadikban a különleges hatásokat és bitképes műveleteket, a negyedikben a program testre szabását foglaltuk össze.

Végezetül: bár könyvünk készítése során a megfelelő gondossággal igyekeztünk eljárni, ez minden bizonnyal nem óvott meg a tévedésektől. Kérem, fogadják megértéssel hibáimat.

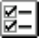








Szentendre, 2002. szeptember


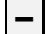
Köszönettel

a szerző.

A PROGRAM TESTRE SZABÁSA



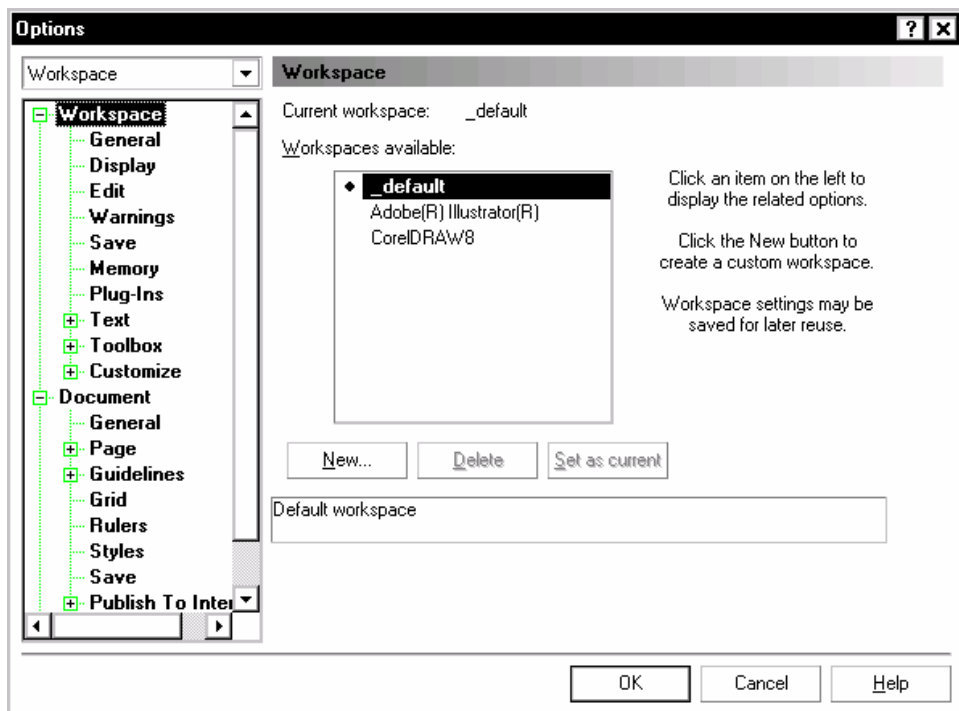
A CorelDRAW 9.0-ban a **Tools** menü **Options** parancsával, illetve egy ikon helyi menüjének **Customize** vagy **Toolbars** parancsával állítjuk be a CorelDRAW megjelenését, a gyorsbillentyű-kombinációkat, a menük és az eszköztárak tartalmát, az elérhető dokkolt ablakokat és redőnymenüket, a színpaletta kezelésének parancsait stb. Ugyanezek a parancsok indíthatók az  Options,  Edit Options,  Display Options,  General Options,  Text Options,  Font Options,  Spelling Options,  Type Assist Options,  Bitmap Memory Options ikonokkal is. Ezek az ikonok az **Options** párbeszédpanel hierarchikus lapszerkezetének egy-egy ágát jelentik meg, ahonnan a struktúrában feljebb lépve természetesen a többi ág is bejárható. A színkezelés beállítását a **Tools** menü **Color Management** parancsával is végezhetjük, amely ugyancsak az **Options** párbeszédpanel egy külön ágát jelenti meg.

Az ágakat a párbeszédpanel bal oldalán látható  ikonokra kattintva nyithatjuk ki és a  ikonokra kattintva zárhatjuk be.

A munkaterület beállítása

A munkaterület beállítása a megjelenítéstől a memória-kezelésen át, az eszköztárak jellemzőinek meghatározását jelenti. Ezek a program felhasználótól, illetve a program alkalmazási területeitől függően eltérőek lehetnek. Munkaterületünk – a következők szerint – személyre szabott beállításait elmenthetjük, így többen használhatnak egyetlen eszközt anélkül, hogy a munkatársuk szempontjai szerint beállított, vagy más feladathoz kialakított környezetet kellene használniuk. Az elmentett munkaterület-beállítások a **Tools** menü

Options parancsával, a **Ctrl+J** billentyűkombinációval, vagy a fenti ikonok valamelyikével megjelenített **Options** párbeszédpanel **Workspace** lapján keresztül betölthetők. Ez a lap kiválasztható a párbeszédpanel bal felső sarkában megtalálható listáról is (lásd az 1-1. ábrát).

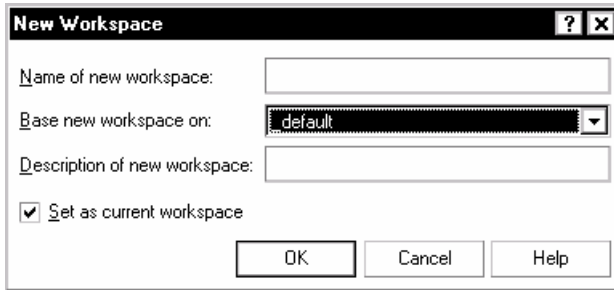


1-1. ábra

Az elmentett munkakörnyezetek a **Workspaces available** listában jelennek meg, ahonnan kiválasztásuk után a **Set as current** nyomógombbal választhatjuk ki az aktuálist, illetve a **Delete** nyomógombbal törölhetjük a feleslegeseket.

Új munkakörnyezet kialakításához a **New** nyomógombra kattintunk. Az ekkor megjelenő párbeszédpanel **Name of new workspace** mezőjében adjuk meg az új munkaterület elnevezését, amelyre hivatkozhatunk az **Options** párbeszédpanelen (lásd az 1-2. ábrát). A **Base new workspace on** listában választhatunk mintát a korábban létrehozott munkaterület-beállítások közül. Ekkor csak a kiválasztott munkakörnyezettől eltérő tulajdonságokat kell meghatá-

rozni. A **Description of new workspace** mezőben adjuk meg a környezet rövid, szöveges ismertetését, amely az **Options** párbeszédpanel alsó részén megjelenve segíti a megfelelő környezet kiválasztását. Az új munkakörnyezetet azonnal aktuálissá tehetjük, ha bejelöljük a **Set as current workspace** jelölőnégyzetet.



1-2. ábra

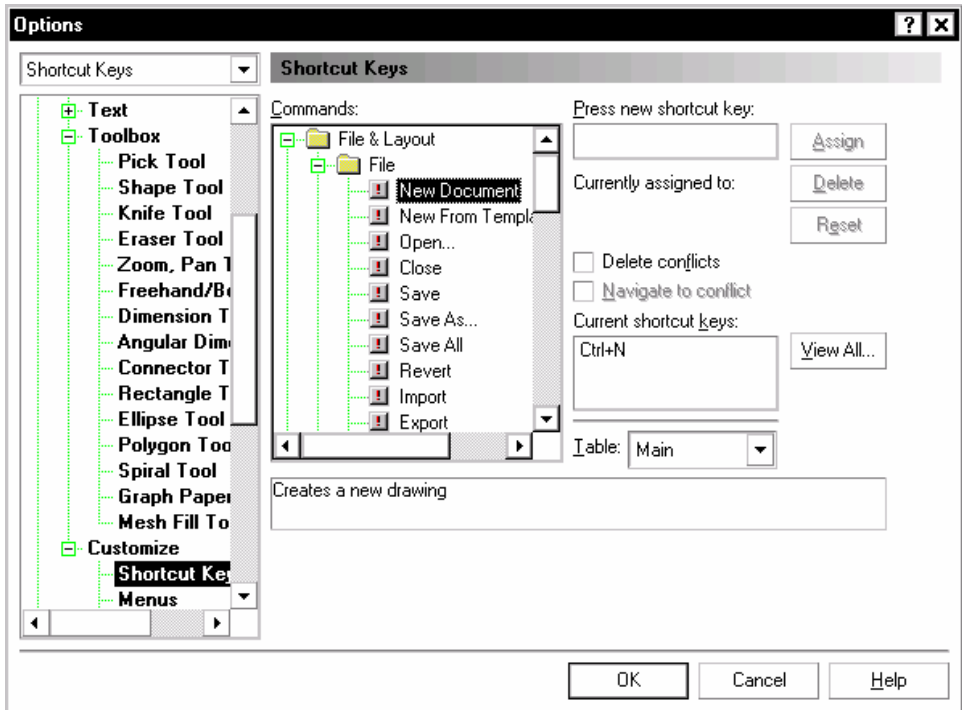
A program bejelentkező képernyőjét, a visszavonható lépések számát stb. a **Workspace/General** párbeszédpanel-lapon adjuk meg. A **Display** párbeszédpanel-lapon a munkaterület megjelenését szabályozzuk. A szövegszerkesztéssel kapcsolatos beállításokat a **Text** lapon végezzük el, az objektummozgatást stb. az **Edit** lapon adjuk meg. A figyelmeztető hibaüzenetek megjelenítését a **Workspace/Warnings** párbeszédpanel-lapon, a rendszeres automatikus mentések időpontját és helyét a **Save** párbeszédpanel-lapon adjuk meg. A program memóriagazdálkodását a **Memory**, a külső fejlesztők által készített bedolgozók elérési útvonalát a **Plug-Ins** párbeszédpanel-lapon határozzuk meg.

Az egyes rajzeszközök tulajdonságainak beállításaival az eszközök bemutatása során, korábban részletesen foglalkoztunk. Ezeket a **Toolbox** lapcsoport elemeivel állítjuk be. A billentyűzet, a menük, az eszköztárak, a színpaletták és a külső csatolások alapértelmezés szerinti tulajdonságait a **Customize** csoportban módosíthatjuk. Ezekkel e helyen részletesen foglalkozunk.

A billentyűzet beállítása

Az **Options** párbeszédpanel **Customize/Shortcut Keys** lapján rendeljük a parancsokhoz a billentyűkombinációkat (lásd az 1-3. ábrát).

Az ilyen hozzárendelésekkel, „gyorsgombokkal” jelentősen gyorsíthatjuk munkánkat. Ügyeljünk arra azonban, hogy a programhoz adott billentyű-hozzárendeléseket ne bíráljuk felül (a program telepítésekor érvényes, parancshoz kapcsolt billentyűkombinációkat a továbbiakban mutatjuk be).



1-3. ábra

A parancsok szerep szerint csoportosítva jelennek meg a **Commands** listában. A parancsok feladat szerint osztályozott listáján a parancsok kategóriáit a **+** jelű csomópontokra kattintással nyitjuk ki és a **-** jellel jelölt csomópontokra kattintással zárjuk be. A kiválasztott parancs leírása megjelenik a párbeszédpanel alján, a leírás mezőben, a parancshoz tartozó billentyűkombináció a **Currently assigned to** mezőben.

A billentyűzet „forró gombjai”, azok a rövidített parancskiadási módok, amelyek egyetlen gombkombináció lenyomásával teszik lehetővé az utasítások kiadását. Megadhatjuk az egyes parancsok-

hoz tartozó vezérlő gombokat az **Alt**, **Ctrl**, **Shift** váltóbillentyűkkel együtt.

Command	Table	KeyStroke	Description
Align & Distribute : ...	Main	B	Aligns selected objects to the bottom
Align & Distribute : ...	Main	P	Aligns the centers of the selected objects to page
Align & Distribute : ...	Main	E	Horizontally aligns the centers of the selected objects
Align & Distribute : ...	Main	L	Aligns selected objects to the left
Align & Distribute : ...	Main	R	Aligns selected objects to the right
Align & Distribute : ...	Main	T	Aligns selected objects to the top
Align & Distribute : ...	Main	C	Vertically aligns the centers of the selected objects
Display : Full-Screen...	Main	F9	Displays a full-screen preview of the drawing
Display : Refresh...	Main	Ctrl+W	Redraws the drawing window
Display : Toggle Di...	Main	Shift+F9	Toggles between the last two used view qualities
Dockers : Linear Di...	Main	Alt+F2	Contains functions for assigning attributes to linear dimension lines
Editing Commands : ...	Main	Ctrl+C	Copies the selection and places it on the Clipboard
Editing Commands : ...	Main	Ctrl+Insert	Copies the selection and places it on the Clipboard
Editing Commands : ...	Main	Ctrl+Shift+A	Copies specified properties to the selected object(s) from another object
Editing Commands : ...	Main	Ctrl+X	Cuts the selection and places it on the Clipboard
Editing Commands : ...	Main	Shift+Delete	Cuts the selection and places it on the Clipboard
Editing Commands : ...	Main	Delete	Deletes the selected object(s)
Editing Commands : ...	Main	Ctrl+D	Duplicates the selected object(s) and offsets by a specified amount
Editing Commands : ...	Main	Ctrl+V	Pastes the Clipboard contents into the drawing
Editing Commands : ...	Main	Shift+Insert	Pastes the Clipboard contents into the drawing
Editing Commands : ...	Main	Ctrl+Shift+Z	Reverses the last Undo operation
Editing Commands : ...	Main	Ctrl+R	Repeats the last operation
Editing Commands : ...	Main	Ctrl+Z	Reverses the last operation
Editing Commands : ...	Main	Alt+Backspace	Reverses the last operation
Effects : Lens...	Main	Alt+F3	Opens the Lens Docker Window
File : Export	Main	Ctrl+E	Exports text or objects to another format
File : Import	Main	Ctrl+I	Imports text or objects
File : New Document	Main	Ctrl+N	Creates a new drawing
File : Open...	Main	Ctrl+O	Opens an existing drawing
File : Print...	Main	Ctrl+P	Prints the active drawing
File : Save	Main	Ctrl+S	Saves the active drawing
Fill : Fountain Fill...	Main	F11	Applies fountain fills to objects
Fill : Uniform Fill...	Main	Shift+F11	Applies uniform color fills to objects
Find & Replace : Fl...	Text Ed...	Alt+F3	Finds the specified text in the drawing
Font : Bold	Text Ed...	Ctrl+B	Changes the style of text to bold
Font : Font List	Text Ed...	Ctrl+Shift+F	Shows a list of all the available/active fonts

1-4. ábra

Új billentyűkombináció-hozzárendeléshez először válasszuk ki a megfelelő parancsot a listán, majd kattintsunk a **Press new shortcut key** mezőbe. Ezután nyomjuk le a parancshoz rendelni

kívánt billentyűkombinációt, végül kattintsunk az **Assign** nyomógombra.

A **Navigate to conflict** jelölőnégyzet kiválasztása után egy régi billentyűkombinációval azonos billentyűparancs megadásakor a program automatikusan a régi beállítást mutatja. A **Delete conflicts** jelölőnégyzetet bejelölve a program törli az ütközést kiváltó hibás billentyű-hozzárendeléseket. A **Reset** nyomógomb a program a módosítás előtti billentyű-hozzárendeléseket állítja vissza. A **Delete** nyomógombbal a kijelölt billentyűkombináció-hozzárendeléseket töröljük.

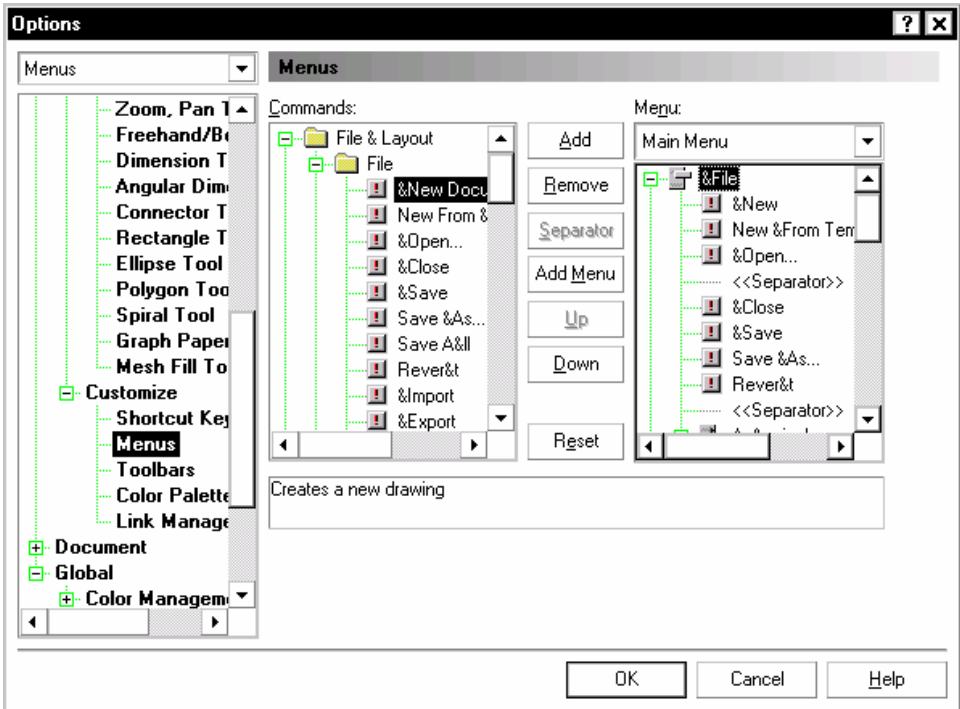
A billentyűkombináció-hozzárendeléseket a program funkció szerint csoportosítva, különféle táblákban tárolja. Ezeket választhatjuk ki a **Table** listában. A **View All** nyomógombbal külön párbeszédpanelen jeleníthetjük meg az összes érvényes hozzárendelést (lásd az 1-4. ábrát).

Az **Export to CSV** nyomógombbal szövegállományba írhatjuk a lista tartalmát. A **Print** nyomógombbal az aktuális billentyű-hozzárendeléseket kinyomtathatjuk.

Menük beállítása

A rendszer menüit a **Tools** menü **Options** parancsának **Customize/ Menus** párbeszédpanel-lapján alakíthatjuk át. Erre a program menüinek bővítésekor van szükség. Megváltoztathatjuk a menü formáját, parancsait, új menütelekkel bővíthetjük (lásd az 1-5. ábrát). A parancsok feladat szerint osztályozott (**Commands**) listáján a parancsok kategóriáit a **+** jelű csomópontokra kattintással nyitjuk ki és a **-** jellel jelölt csomópontokra kattintással zárjuk be. A kiválasztott parancs leírása megjelenik a párbeszédpanel alján mezőben.

A parancsra mért dupla kattintás azonnal a menübe illeszti a parancsot. A beillesztést a program a menüsor kijelölt eleme után végzi. Pontosabban helyezhetjük el a megfelelő menübeli helyre a parancsot, ha az **Add** nyomógombot, illetve az **Up** (feljebb) és a **Down** (lejjebb) nyomógombokat alkalmazzuk. Ezekkel a szükséges helyre mozgathatjuk az esetleg rossz helyre beszúrt parancsot.



1-5. ábra

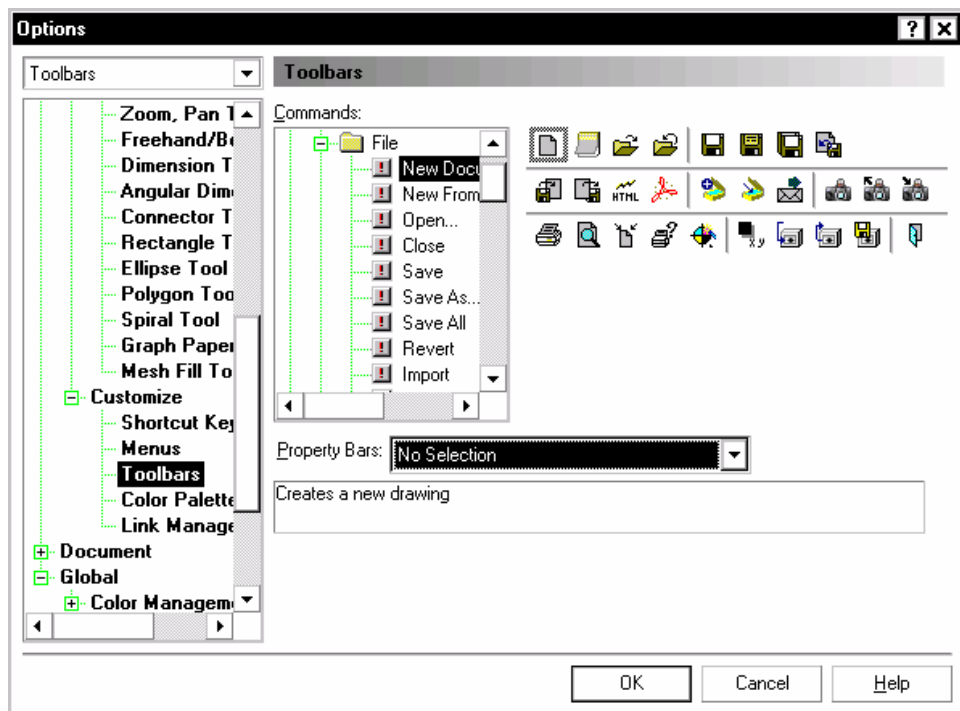
Az esetleges elválasztást a **Separator** nyomógombbal építjük a menübe. Ez a többi menütételhez hasonló módon mozgatható az **Up** és a **Down** (lejjebb) nyomógombokkal. Az **Add Menu** nyomógombbal egy új fő- vagy almenüt hozhatunk létre. Ennek a menünek nevet is adhatunk, a menüben szereplő parancsoknak nem. A **Remove** nyomógombbal eltávolítjuk a kijelölt menüelemet. A **Reset** nyomógomb minden megváltoztatott menüt az eredetire állít vissza.

Eszköztárak beállítása

A program eszköztárait és tulajdonságsvajait a **Tools** menü **Options** parancsának **Customize/Toolbars** lapján alakíthatjuk át.

Az ikonok kiválasztására két lehetőségünk van. Választunk a **Commands** listában megjelölt csoporthoz a párbeszédpanel jobb oldalán megjelenő ikonok közül vagy az ikonnal nem rendelkező

parancshoz, stílushoz, szkripthez a parancslistából előbb parancsot választva a parancshoz rendelünk egy ikont (lásd az 1-6. ábrát). A kiválasztás mindkét esetben egérrel történik.



1-6. ábra

A kiválasztott elemet a módosítani kívánt eszköztárba mozgatjuk. Rámutatunk a kiszemelt ikonra és a folyamatosan nyomva tartott bal egérgomb mellett új helyére, a befoglaló eszköztárba húzzuk. A megfelelő helyen felengedjük az egér gombját. Ha nem egy már létező eszköztárba történt a mozgatás, akkor ezzel a művelettel egyben új eszköztárat is hoztunk létre. Ha egy tulajdonságsávot bővítenénk az adott ikonnal, de az éppen nincs a képernyőn, akkor a megfelelő tulajdonságsávot e párbeszédpanelről is megjeleníthetjük a **Property Bars** listából kiválasztva.

A felesleges ikonokat a bal egérgomb nyomva tartása mellett húzhatjuk ki az eszköztárakból vagy a tulajdonságsávokból a párbeszédpanel területére. E módszerrel egyszerűen áthelyezhetjük is az

ikonokat ez egyik eszköztárból a másikba. Új eszköztárat hozhatunk létre, ha az ikonokat a rajzterület felett „engedjük el”.


Alapértelmezett ikonparancsok


A program továbbfejlesztése érintette az eszköztárok testre szabását is. A több száz választható ikon csaknem az összes parancsot lefedi. Az ikonokat funkciójuk szerint csoportokba sorolták. Az egyszerűbb érthetőség kedvéért e részben ezeknek a csoportoknak összeállítását követve ismertetjük az egyes parancsok szerepét. E rövid ismertetések segíthetnek abban, hogy a testre szabáshoz kiválasszuk a megfelelő ikonokat, de használható gyorsreferenciaként is. A **Space Savers** alcsoportok általában – a helytakarékosság jegyében – korábban ismertetett nagyobb képernyő-vezérlőelemek azonos funkcionalitású, de kisebb méretű ikonjait tartalmazzák. Ezekre kattintva mindig az eredeti, szélesebb vezérlőelem (például lista) jelenik meg.


File & Layout kategória

A fájlok kezelésére vonatkozó és a dokumentum elrendezését (a papírlapon) beállító parancsok közül a legfontosabbak elérhetők a **File** menüből, illetve a Standard eszköztár ikonjaival.


File

 **New:** Új dokumentum létrehozása (megfelel a **File** menü **New** parancsának, illetve a **Ctrl+N** billentyűkombinációnak).

 **New From Template:** Elindítja a Template Wizardot, ezzel a varázslóval CorelDRAW és PaperDirect sablonok alapján hozhatunk létre új dokumentumot.

 **Open:** Meglévő dokumentum megnyitása (megfelel a **File** menü **Open** parancsának, illetve a **Ctrl+O** billentyűkombinációnak).

 **Close:** Bezárja a szerkesztett munkaablakot.

 **Save:** A szerkesztett dokumentum eltárolása. Új dokumentum esetén nevet kér. Megfelel a **File** menü **Save** parancsának, illetve a **Ctrl+S** billentyűkombinációnak.