

**Magyar változat**



**Corel PHOTO-PAINT X3**

Testre szabás

*Dr. Péterny Kristóf*



Minden jog fenntartva, beleértve bárminemű sokszorosítás, másolás és közlés jogát is.

Kiadja a Mercator Stúdió  
Felelős kiadó a Mercator Stúdió vezetője  
Lektor: Gál Veronika  
Szerkesztő: Pétery István  
Műszaki szerkesztés, tipográfia: Dr. Pétery Kristóf

ISBN 963 606 510 1

© Dr. Pétery Kristóf PhD, 2006  
© Mercator Stúdió, 2006

Mercator Stúdió Elektronikus Könyvkiadó  
2000 Szentendre, Harkály u. 17.

[www.akonyv.hu](http://www.akonyv.hu)

T/F: 06-26-301-549

06-30-305-9489

# TARTALOM

<b>TARTALOM</b> .....	<b>3</b>
<b>ELŐSZÓ</b> .....	<b>4</b>
<b>TESTRE SZABÁS</b> .....	<b>4</b>
A munkaterület beállítása .....	8
Új munkaterület létrehozása .....	10
A kezelőfelület kivitele .....	10
A kezelőfelület behozatala .....	12
A billentyűzet beállítása .....	14
Alapértelmezett billentyűparancsok .....	16
Menük beállítása .....	25
Eszköztárak beállítása.....	26
Alapértelmezett ikonparancsok.....	28
<b>A PROGRAM MENÜSZERKEZETE</b> .....	<b>65</b>
Fájl menü.....	65
Szerkesztés menü .....	66
Nézet menü .....	67
Kép menü .....	68
Effektusok menü .....	71
Maszk menü .....	75
Objektum menü .....	76
Animáció menü.....	79
Web menü .....	79
Eszközök menü .....	80
Ablak menü.....	80
Súgó menü .....	83
<b>KIFEJEZÉSEK TÁRA</b> .....	<b>84</b>
<b>IRODALOM</b> .....	<b>115</b>

# ELŐSZÓ

Tisztelt Olvasó!

A grafikus programok a képkezelés és tárolás szempontjából két csoportra oszthatók. A vektorgrafikus szoftverek az ábrázolás során a képet alkotó alakzatokat matematikai egyenletekkel írják le, ebből adódik az az előny, hogy az ilyen képek korlátlan mértékben nagyíthatók és kisebb helyet foglalnak el, hátrányuk, hogy fényképek kezelésére nem alkalmasak (bár ma már léteznek hibrid rendszerek is). Ezzel szemben a rasztergrafikus kép pixelekből áll, és az állományok a kép minden egyes képpontjának színét és egyéb jellemzőit eltárolják. E tárolási és feldolgozási mód előnye, hogy minden egyes képpont külön szerkeszthető, így fényképek feldolgozására, retusálására kiválóan használható, hátránya viszont az, hogy ezek a képek sokkal nagyobb lemezterületet foglalnak és a számítógép memóriájának méretével szemben is igényesebbek, ugyanakkor az ilyen képek minőségromlás nélkül csak korlátozottan nagyíthatók.

A rasztergrafikus programok közé tartozik a kanadai Corel cég PHOTO-PAINT nevű programja is, amelyet a CorelDRAW Graphics Suite programcsomag részeként szerezhethünk be. A program az ipari szabvány Adobe Photoshop rasztergrafikus képfeldolgozó szoftver legnagyobb riválisa. Nem elhanyagolható szempont, hogy a CorelDRAW Graphics Suite teljes programcsomag ára kevesebb, mint az Adobe Photoshopé. E program Linuxos változata is elérhető, olykor ingyen letölthető a Corel cég honlapjáról ([linux.corel.com](http://linux.corel.com)).

Ugyanakkor a Corel programcsomagjában a következő komponenseket is megkapjuk:

- ◆ internetes honlapszerkesztőt, vektoros rajzoló és irodai marketinges szoftvert (ez maga a CorelDRAW program),
- ◆ fényképszerkesztő és festőprogramot (Corel Photo-Paint),
- ◆ a bittérképből vektoros képet előállító szoftvert (Corel PowerTrace),

- ◆ az animációk és akár programba ágyazott képek mentésére szolgáló „képlapó” programot (Corel Capture),
- ◆ teljesen új a digitális fényképezőgépek nyers képformátumának kezelésére szolgáló Pixmantec RawShooter program,
- ◆ a munkák automatizálásához a Microsoft Visual Basic for Applications ipari szabvány szerint elkészített programnyelvet,
- ◆ a fontok telepítésére, eltávolítására, csoportosított megjelenítésére használható betűkészlet-kezelőt (Bitstream® Font Navigator),
- ◆ a CorelDRAW csomag programjaival előállított PDF-állományok megtekintéséhez PDF-olvasót (Adobe Acrobat Reader),
- ◆ valamint grafikus szűrőként Adobe Photoshop kompatibilis plugin programokat (Digimarc Digital Watermarking, Human Software Squizz!).

A Photoshophoz hasonlóan ezzel a szoftverrel szintén mindenféle képfeldolgozással kapcsolatos probléma megoldható. Ugyancsak a Photoshophoz hasonló megoldásokat, ott kvázi szabvánnyá vált gyakorlatot követték a Corel PHOTO-PAINT program készítői.

Ezek közé tartozik a rétegek kezelése (amikor a kép jellemző réseit különböző rétegekre helyezük, és rétegenként módosítjuk), vagy a beépülők, azaz a „plugin”-ek használata (ezek egy külön könyvtárban elhelyezkedő, esetleg más fejlesztőtől származó, speciális funkciójú fájlok, külön programok, amelyek betöltés után beépülnek a program menürendszerébe).

A képek rétegenkénti kezelése azért előnyös, mert a rétegekre helyezett objektumokat a kép más rétegeinek módosítása nélkül változtathatjuk meg, tartalmukat önállóan mozgathatjuk. A rétegeket átlátszóvá tehetjük, közöttük különféle csoportosítási és egyéb műveleteket végezhetünk, sorrendjüket másíthatjuk, rajtuk külön-külön más grafikus szűrőt alkalmazhatunk stb.

A beépülők legtöbbje egyfajta grafikus szűrő, a szaknyelvi zsargonban „effekt”, de készültek, fájlátalakító, védjegykezelő pluginek is. A grafikus szűrők a kép kijelölt részén vagy az aktuális réteg tartalmán hajtanak végre valamilyen látványosak műveletet. Ezeket a szűrőket néhány másik programban (például az Adobe Illustrator, Adobe Photoshop, CorelDraw, Paint Shop Pro szoftverekben) is használhatjuk.

A Corel PHOTO-PAINT program 2003-ban megjelent 12-es változatát 2004-ben részlegesen lokalizálták, azaz a teljes felhasználói felület nyelvét magyarra fordították, viszont a súgó nyelve angol maradt. 2006-ban jelent meg a programcsomag legújabb változata a CorelDRAW X3 Graphics Suite. Az előző változathoz hasonló módon ezt is magyarra fordították. Ez a lefordított változat képezi kötetünk tárgyát. A programmal kapcsolatos részletes szakirodalom – eltekintve a Mercator Stúdió könyveitől – utoljára csaknem tíz évvel ezelőtt (a 4-es változathoz!) jelent meg. Ezért is tanácsos könyveinket beszerezni...

A szoftver munkakörnyezete egyszerű, interaktív, a felhasználói felületet mindenki könnyen átalakíthatja úgy, hogy a legjobban segítse a hatékony munkát. Az ismeretlen szavakat, kifejezéseket általában első előfordulásuk helyén mutatjuk be, magyarázzuk. A magyar kifejezéseknél igyekeztünk következetesen alkalmazni a lokalizáció eredményeit is.

Ebben a kötetben a program kezelő felületeinek átalakítási lehetőségeiről lesz szó. A testre szabáshoz hozzátartozik a rajzeszközök alapértelmezett tulajdonságainak beállítása is, amelyet az egyes rajzeszközök bemutatásánál korábban részleteztünk. Itt a menüszerkezet és az eszköztárak, ikonok átalakítását, a program működésének alapvető befolyásolását tárgyaljuk. A program korábbi lehetőségeit jelentősen kibővítették e területen is. Csaknem ezer ikon elhelyezésével, funkcionalitásával gazdálkodhatunk.

Az itt leírtak megértéséhez és alkalmazásához különösebb számítástechnikai ismeretekre nincs szükség, elegendő a Windows operációs rendszer alapfokú ismerete. Könyvünk alapjául egy Windows rendszeren futó, magyar nyelvű X3-as változat szolgált.

A könyvet ajánljuk azoknak, akik kényelmesen, gyorsan, tetszetős formában szeretnék elkészíteni dokumentumaikat, rajzaikat, fényképeiket optimálisan szeretnék feldolgozni, amihez ezúton is sok sikert kívánunk.

A papír alapú – hagyományos – könyvek kezelési módja némiképpen módosul az elektronikus könyvet „forgatók” számára. Ez a könyv az ingyenes Acrobat Reader 5.0, Adobe Reader, illetve Adobe e-Book Reader segítségével olvasható. Akinek nincs ilyen programja, az letöltheti többek közt a [www.adobe.com](http://www.adobe.com) webhelyről

is. Az ilyen típusú könyvek igen előnyös tulajdonsága, hogy a képernyőn megjeleníthető a tartalomjegyzék, amelynek + ikonjaival jelölt csomópontjaiban alfejezeteket tartalmazó ágakat nyithatunk ki. A tartalomjegyzék bejegyzései ugyanakkor ugróhivatkozásként szolgálnak. Ha egy fejezetre akarunk lépni, akkor elegendő a bal oldali ablakrészben megjelenített könyvjelző-lista megfelelő részére kattintani. Sőt az ilyen könyvek teljes szövegében kereshetünk.

Végezetül: bár könyvünk készítése során a megfelelő gondossággal igyekeztünk eljárni (beleértve a tartalmi pontosságot és a mondanivalót tükröző formát), ez minden bizonnyal nem óvott meg a tévedésektől. Kérem, fogadják megértéssel hibáimat.

Szentendre, 2006. június


Köszönettel


a szerző.



# TESTRE SZABÁS



Ebben a kötetben a program kezelő felületeinek átalakítási lehetőségeit tárgyaljuk. A testre szabáshoz hozzátartozik a rajzeszközök alapértelmezett tulajdonságainak beállítása is, amelyet az egyes rajzeszközök bemutatásánál korábban részleteztünk. Itt a menüszerkezet, eszköztárak, és az ikonok átalakítását, a program működésének alapvető befolyásolását tárgyaljuk. A testre szabási funkciókat munkakörnyezetünk alakítása érdekében alkalmazzuk, hogy az optimális legyen a könnyű, gyors munkavégzés és nem utolsósorban kellemes, ergonómiai feltételek szempontjából. A beállítási lehetőségek kissé módosultak az előző programváltozathoz képest.

A Corel PHOTO-PAINT X3-ban az **Eszközök** menü **Beállítások**, illetve **Testreszabás** parancsával, vagy egy ikon helyi menüjének **Testreszabás** ▶ **Eszköztárelem** ▶ **Tulajdonságok** parancsával állítjuk be a Corel PHOTO-PAINT megjelenését, a gyorsbillentyűkombinációkat, a menük és az eszköztárak tartalmát, az elérhető dokkolt ablakokat és redőnymenüket, a színpaletta kezelésének parancsait stb. Ugyanezek a parancsok indíthatók a  Beállítások,

 Testre szabás ikonokkal is. Ezek az ikonok a **Beállítások** párbeszédpanel hierarchikus lapszerkezetének egy-egy ágát jelentik meg, ahonnan a struktúrában feljebb lépve természetesen a többi ág is bejárható.

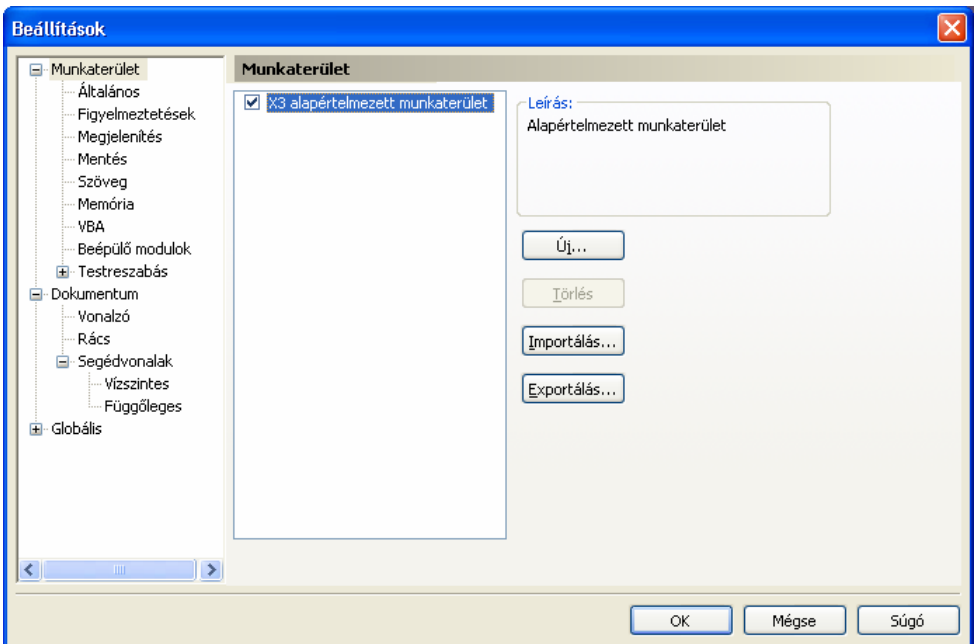
Az ágakat a panel bal oldalán látható  ikonokra kattintva nyithatjuk ki és a  ikonokra kattintva zárhatjuk be (lásd az 1. ábrát). A színkezelés beállítását az **Eszközök/Színkezelés** parancssal véggezhetjük, amely kikerült az **Beállítások** párbeszédpanelből.

## A munkaterület beállítása

A munkaterület beállítása – ahogy az 1. ábrán látható – a megjelenítéstől a memória-kezelésen át, az eszköztárak jellemzőinek megha-



tározását jelenti. Ezek a program felhasználóitól, illetve a program alkalmazási területeitől függően eltérőek lehetnek. Munkaterületünk – a következők szerint – személyre szabott beállításait elmenthetjük (lásd a *Munkaterület kivitele* című részt), elektronikus levélként elküldhetjük, így többen használhatják ugyanazt a munkakörnyezetet, majd a közös munka végeztével visszatérhetnek saját munkaterületükhöz (lásd a *Munkaterület behozatala* című részt).



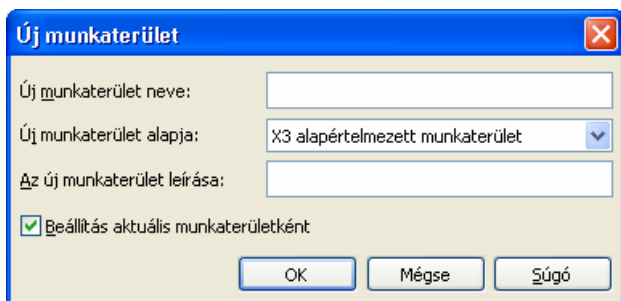
1. ábra

Az elmentett munkaterület-beállítások az **Eszközök** menü **Beállítások** parancsával, a **Ctrl+J** billentyűkombinációval, vagy a fenti ikonok valamelyikével megjelenített **Beállítások** párbeszédpanel *Munkaterület* lapján keresztül betölthetők.

Ez a lap kiválasztható a párbeszédpanel bal felső sarkában megtalálható listáról is (lásd az 1. ábrát). A munkaterületek listája alapállapotban az *X3 alapértelmezett kezelőfelület* (\_default) beállítást tartalmazza.

## Új munkaterület létrehozása

Különleges, esetleg egy csoport tagjaként kapott feladatainkat sokkal jobban megoldhatjuk, ha a feladathoz legjobban illeszkedő munkaterületet állítjuk be. Ehhez első lépésként létrehozuk az új munkaterületet a **Beállítások** párbeszédpanel *Munkaterület* elemének választása után megjelenő **Új** nyomógombra kattintva (lásd a 2. ábrát). Az **Új munkaterület neve** mezőben adjuk meg a munkaterület nevét, amely a létrehozást követően megjelenik a **Beállítások** párbeszédpanelen is.

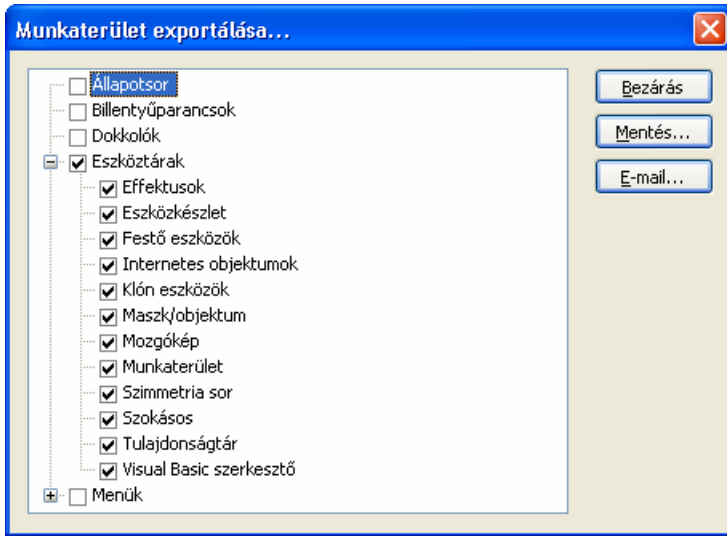


2. ábra

Az **Új munkaterület alapja** listában mintát választhatunk a korábbi munkaterület beállítások közül. A korábbi beállítások átvételével a testre szabás jelentősen gyorsítható, ugyanis ekkor csak a kiválasztott munkakörnyezettől eltérő tulajdonságokat kell meghatározni. Az **Új munkaterület leírása** mezőben hosszabb magyarázatot fűzhetünk a munkaterület beállításához, amely a **Beállítások** panel **Leírás** mezőjében nyújt majd tájékoztatást a megfelelő munkaterület kiválasztásához. A **Beállítás aktuális munkaterületként** jelölőnégyzet kiválasztásával jelezhetjük, hogy azonnal ezt a munkaterületet kívánjuk használni.

## A kezelőfelület kivitele

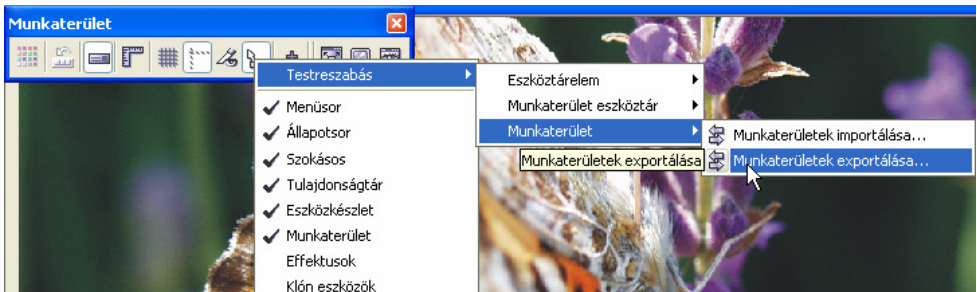
Nemcsak a **Beállítások** panelen kiválasztott munkaterület egésze, hanem annak egy része, például a saját eszköztár is exportálható az **Exportálás** nyomógombbal (lásd a 3. ábrát).



3. ábra

A párbeszédpanelen jelölőnégyzetekkel választjuk ki az exportra szánt elemeket. Figyeljük meg, hogy külön menthetők a helyzet-érzékeny menük (*Környezetfüggő menüsor*) és a menüsor elemei.

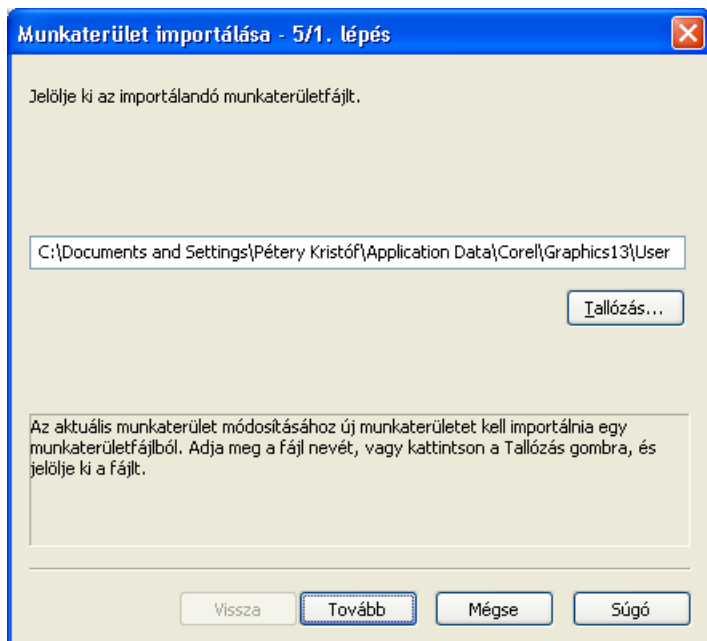
A beállítások után a **Mentés** nyomógombbal indítjuk a mentést (xslt formátumban), amely természetesen történhet megosztott hálózati könyvtárba is, az **Email** nyomógombbal elektronikusan, akár távoli címekre is postázhatjuk a beállításokat tartalmazó munkaterületet. A munkaterület exportálására szolgáló párbeszédpanel megjeleníthető bármely menüelem vagy ikon helyi menüjéből is (lásd a 4. ábrát).



4. ábra

## A kezelőfelület behozatala

Az elmentett munkaterületek betölthetők a **Beállítások** panelen található **Importálás** nyomógombbal vagy tetszőleges menüelem vagy ikon helyi menüjéből is (lásd a 4. ábrát). Ekkor egy importáló varázsló indul el (lásd az 5. ábrát).

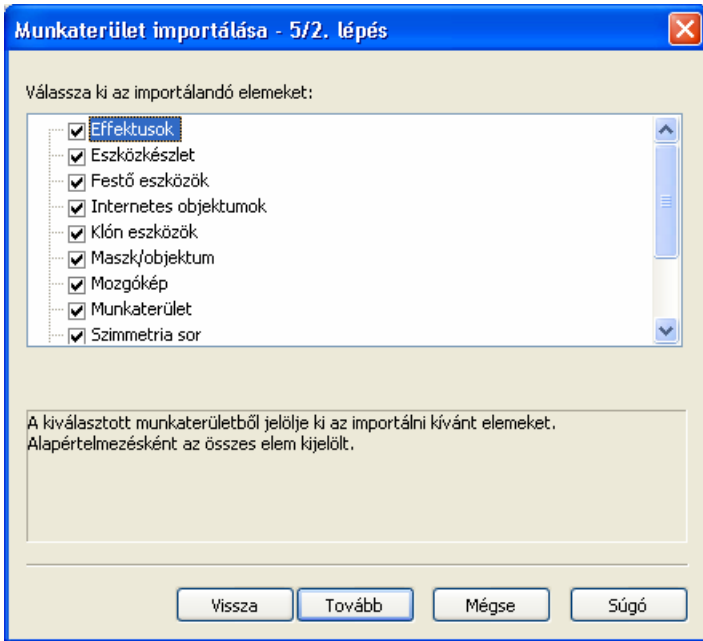


5. ábra

A beolvasandó munkaterület elérési útját írjuk a párbeszédpanel mezőjébe, vagy keressük ki a **Tallózás** nyomógombra kattintva. A varázsló második párbeszédpaneljén kiválaszthatjuk azokat a munkaterület-összetevőket, amelyek beállításait át akarjuk venni (lásd a 6. ábrát).

A varázsló harmadik párbeszédpaneljén választhatunk, hogy az új beállításokkal új munkaterületet hozunk létre (**Új munkaterület**) vagy az aktuális munkaterület beállításait módosítjuk (**Aktuális munkaterület**). Ez utóbbi esetben a korábbi beállításainkat felülírja a beolvasott állomány, ekkor a varázsló utolsó párbeszédpaneljén saját nevét adhatunk a beolvasott munkaterületnek. Amennyiben új

munkaterületet hozunk létre, akkor a varázsló következő párbeszédpaneljén megadhatjuk az új munkaterület alapját és emlékeztető leírását is.



6. ábra

Az új munkaterületek szintén megjelennek a **Beállítások** párbeszédpanel *Munkaterület* lapján, ahonnan jelölőnégyzetekkel választhatjuk ki az alkalmazandó beállításokat. A párbeszédpanel **Törölés** nyomógombjával törölhetjük a feleslegeseket.


A program bejelentkező képernyőjét, a visszavonható lépések számát stb. a *Munkaterület/Általános* párbeszédpanel-lapon adjuk meg. A *Megjelenítés* párbeszédpanel-lapon a munkaterület megjelenését szabályozzuk. A szövegszerkesztéssel kapcsolatos beállításokat a *Szöveg* lapon végezzük el, az objektummozgatást stb. az *Általános* lapon adjuk meg. A figyelmeztető hibaüzenetek megjelenítését a *Munkaterület/Figyelmeztetések* párbeszédpanel-lapon, a rendszeres automatikus mentések időpontját és helyét a *Mentés* párbeszédpanel-lapon adjuk meg. A program memóriagazdálkodását a *Memória*, a külső fejlesztők által készített bedolgozók (plug

inek) elérési útvonalát a *Kiegészítők* párbeszédpanel-lapon határozzuk meg.

A billentyűzet, a menük, az eszköztárak, a színpaletták és a külső csatolások alapértelmezés szerinti tulajdonságait a *Testreszabás* csoportban módosíthatjuk. Ezekkel e helyen részletesen foglalkozunk. Ügyeljünk arra, hogy a beállítások egyébként mindig a **Beállítások** panelen kiválasztott munkaterületre vonatkoznak.

## A billentyűzet beállítása

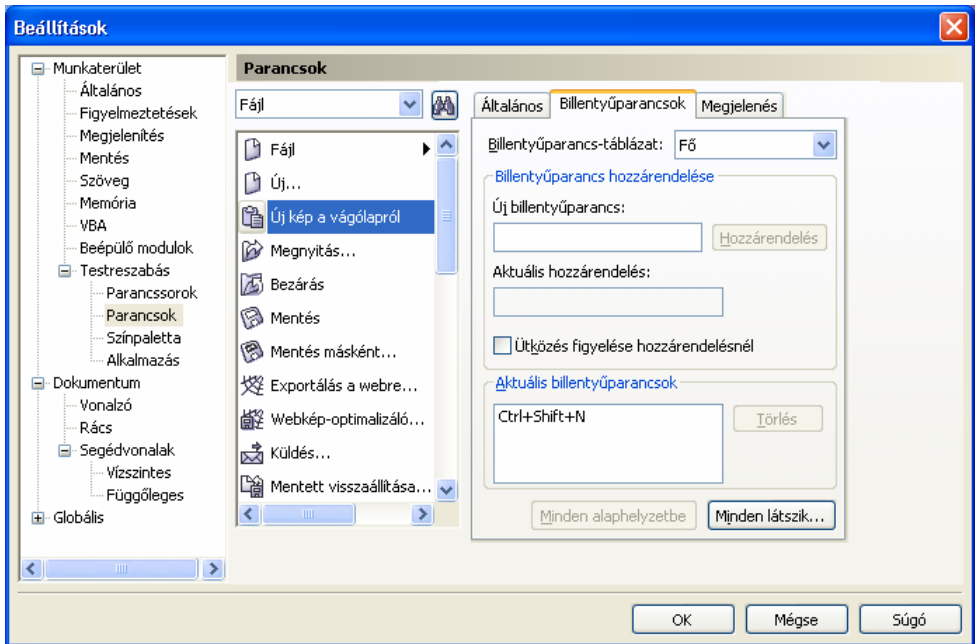
A **Beállítások** panel *Testreszabás/Parancsok/Billentyűparancsok* lapján rendeljük a parancsokhoz a billentyűkombinációkat (lásd a 7. ábrát). A „gyorsgomb” hozzárendelésekkel jelentősen gyorsítható a munka. Ügyeljünk azonban arra, hogy a programhoz adott billentyűhozzárendeléseket ne bíráljuk felül (a program telepítésekor érvényes, parancshoz kapcsolt billentyűkombinációkat alább bemutatjuk).

A parancsok szerep szerint csoportosítva jelennek meg a **Parancsok** listában. A kategória kiválasztása után a parancsok feladat szerint osztályozott listáján választjuk ki a parancsot vagy megkeressük az  ikonra kattintva (ehhez persze a parancs nevét ismernünk kell).

A kiválasztott parancs leírása megjelenik a párbeszédpanel alján, a párbeszédpanel alján a leírás mezőben, a parancshoz tartozó billentyűkombináció az **Aktuális hozzárendelés** mezőben. A régi hozzárendelés a **Törlés** nyomógombbal törölhető.

A billentyűzet „forró gombjai”, azok a rövidített parancskiadási módok, amelyek egyetlen gombkombináció lenyomásával teszik lehetővé az utasítások kiadását. Megadhatjuk az egyes parancsokhoz tartozó vezérlő gombokat az **Alt**, **Ctrl**, **Shift** váltóbillentyűkkel együtt. Új billentyűkombináció-hozzárendeléshez először válasszuk ki a megfelelő parancsot a listán, majd kattintsunk az **Új billentyűparancs** mezőbe. Ezután nyomjuk le a parancshoz rendelni kívánt billentyűkombinációt. Ha az adott billentyűkombinációt korábban már hozzárendelték egy parancshoz, akkor az megjelenik

az **Aktuális billentyűparancsok** mezőben. A gyorsgomb hozzárendelést a **Hozzárendel** nyomógombra kattintva végezzük.

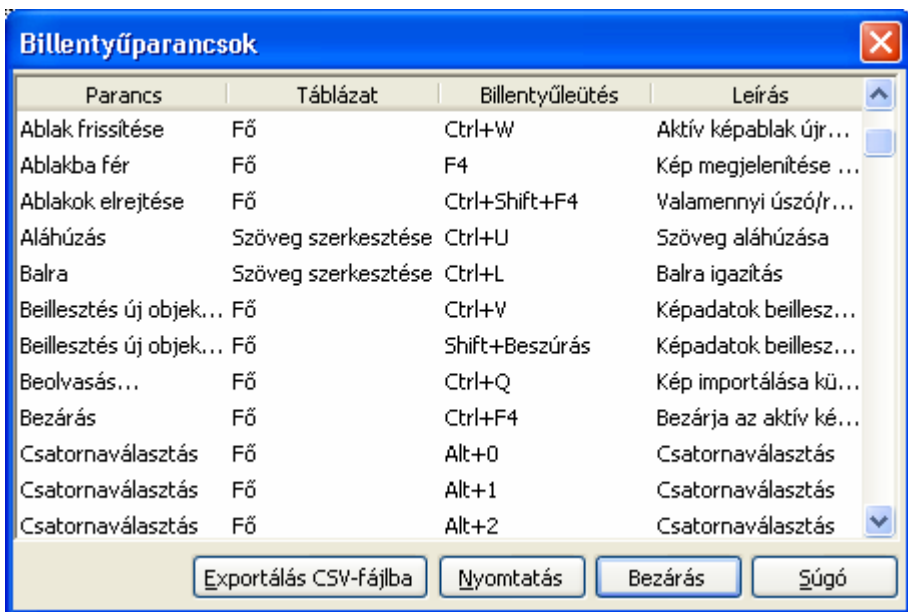


7. ábra

Az **Ütközés figyelése hozzárendelésnél** jelölőnégyzet kiválasztása után egy régi billentyűkombinációval azonos billentyűparancs megadásakor a program automatikusan a régi beállítást mutatja. A **Minden alaphelyzetbe** nyomógomb lenyomása után a program a módosítás előtti billentyű-hozzárendeléseket állítja vissza.

A billentyűkombináció-hozzárendeléseket a program funkció szerint csoportosítva, különféle táblákban tárolja. Ezeket választhatjuk ki a **Parancstáblázat** listában. A **Minden látszik** nyomógombbal külön párbeszédpanelen jeleníthetjük meg az összes érvényes hozzárendelést (lásd a 8. ábrát).

Az **Exportálás CSV fájlba** nyomógombbal vesszővel elhatárolt mezőket tartalmazó szövegállományba írhatjuk a lista tartalmát. A **Nyomtatás** nyomógombbal az aktuális billentyű-hozzárendeléseket kinyomtathatjuk.



8. ábra

## Alapértelmezett billentyűparancsok

A következőkben a funkciók szerinti csoportosításban mutatjuk be az alapértelmezés szerinti, azaz a program telepítése után érvényes billentyűkombinációkat. Ezek kissé változtak a program előző változata óta.

### Funkcióbillentyűk és azok kombinációi

A funkcióbillentyűk, a billentyűparancsok és hívóbetűk mellett, a gyakran használt parancsok gyors elérését teszik lehetővé. Az alábbi felsorolás a Corel PHOTO-PAINT-ban használható funkcióbillentyű kombinációkat tartalmazza.

Billentyű	Hatása
<b>F1</b>	Megjeleníti a <b>Help</b> ablakot, amelyen a Súgóban kulcszó alapján kereshetünk.
<b>Ctrl+F1</b>	Megnyitja a <b>Képinformáció</b> dokkolt ablakot.



<b>Alt+F1</b>	Megnyitja a <b>Képszeletelő</b> dokkolt ablakot.
<b>F2</b>	Kiválasztja a Nagyítás lista következő elemének megfelelő nagyítást.
<b>F3</b>	Lekicsinyíti a rajzot a Nagyítás lista előző elemének megfelelő nagyításra.
<b>Ctrl+F3</b>	Megnyitja a szkriptek rögzítésére szolgáló <b>Rögzítő</b> dokkolt ablakot.
<b>F4</b>	Megváltoztatja az aktuális megjelenítést úgy, hogy valamennyi objektum elérjen a szerkesztőablakban, és azt az objektumok a legjobban kitöltsék.
<b>Ctrl+F4</b>	Bezárja az aktuális szerkesztőablakot.
<b>Ctrl+Shift+F4</b>	Megjeleníti vagy elrejtí az összes úszó vagy rögzített ablakot, menüsört.
<b>Shift+F4</b>	Mozaikszerű vízszintes elrendezést állít be.
<b>Alt+F4</b>	Kilép a programból. A kilépés előtt lehetőséget ad a dokumentum mentésére.
<b>Ctrl+F5</b>	Megnyitja a színpaletták listáját (a <b>Színpaletta böngésző</b> dokkolt ablakot).
<b>Shift+F5</b>	Lépcsőzetesen rendezi el a képlakokat.
<b>F6</b>	Kiválasztja a <input type="checkbox"/> Téglalap eszközt.
<b>Ctrl+F6</b>	Megnyitja a <b>Parancsfájlok</b> (Szkriptek) dokkolt ablakot.
<b>F7</b>	Kiválasztja az <input type="radio"/> Ellipszis eszközt.
<b>Ctrl+F7</b>	Megnyitja az <b>Objektumok</b> dokkolt ablakot.
<b>F9</b>	Átkapcsol a teljes képernyős bemutató és a normál megjelenítés között.
<b>Ctrl+F9</b>	Megnyitja a <b>Csatornák</b> dokkolt ablakot.
<b>Alt+F9</b>	Megnyitja a <b>Visszavonás</b> dokkolt ablakot.
<b>F10</b>	Nyomvonal készítése és szerkesztése.
<b>Alt+F10</b>	Megnyitja a <b>Nyomvonal</b> dokkolt ablakot.
<b>Ctrl+F10</b>	Megnyitja a <b>Művészi eszköz</b> dokkolt ablakot.
<b>Ctrl+F11</b>	Megnyitja az animációk szerkesztésénél használt <b>Film</b> dokkolt ablakot.

<b>Alt+F11</b>	Megnyitja a Visual Basic szerkesztőablakot.
<b>Ctrl+F12</b>	Böngész a telepítő CD albumában.

## Fájlkezelő billentyűparancsok

Billentyű	Hatása
<b>Ctrl+N</b>	Új dokumentum.
<b>Ctrl+ Shift+N</b>	A vágólap tartalmából új képet hoz létre.
<b>Ctrl+O</b>	Megnyitás.
<b>Ctrl+I</b>	Importálás.
<b>Ctrl+E</b>	Az aktív dokumentum exportálása.
<b>Ctrl+S</b>	Az aktív dokumentum mentése.
<b>Ctrl+P</b>	Az aktív dokumentum nyomtatása.
<b>Ctrl+ Shift+Q</b>	Kiválasztja a képbeolvasás külső eszközét.
<b>Alt+F4</b>	Befejezi az aktív dokumentum szerkesztését.

## Szerkesztő billentyűparancsok

Billentyű	Hatása
<b>A</b>	Lasszó kiválasztó eszközre vált.
<b>D</b>	Vágó eszközre vált.
<b>5</b>	Vörös szem eltávolító eszközre vált.
<b>7</b>	Eltávolítja a kép sérüléseit (Retusecsetre vált).
<b>I</b>	Képpermetező eszközre vált.
<b>L</b>	Vonal rajzoló eszközre vált.
<b>O</b>	Objektumkijelölő eszközre vált.
<b>E</b>	Pipetta színmintavételező eszközre vált.
<b>P</b>	Festő eszközre vált.
<b>S</b>	A kijelölt objektumhoz interaktív árnyékot ad.
<b>T</b>	A szövegbeviteli és szerkesztő eszközre vált.

<b>V</b>	Az effektusfestő eszközre vált.
<b>Y</b>	Sokszög eszközre vált.
<b>X</b>	Radír eszközre vált.
<b>Ctrl+A</b>	Kijelöl mindent.
<b>Ctrl+D</b>	Megkettőzi a kijelölt objektumot.
<b>Ctrl+Z</b>	Az utolsó parancs visszavonása.
<b>Ctrl+K</b>	Maszkfestő eszközre vált.
<b>Shift+N</b>	Kiválasztja a felső objektumot.
<b>Shift+P</b>	Kiválasztja az alsó objektumot.
<b>Shift+T</b>	Kiválasztja a legfelső objektumot.
<b>Ctrl+Shift+Z</b>	A visszavont parancs érvényesítése (Mégis).
<b>Ctrl+L</b>	Az utolsó parancs ismétlése.
<b>Ctrl+X</b> vagy <b>Shift+Del</b>	Kivágás a vágólapra.
<b>Ctrl+C</b> vagy <b>Ctrl+Ins</b>	Másolás a vágólapra.
<b>Ctrl+Shift+C</b>	A kijelölésből a látható objektumokat a vágólapra másolja.
<b>Ctrl+V</b> vagy <b>Shift+Ins</b>	Beillesztés új objektumként a vágólapról.
<b>Ctrl+Shift+V</b>	A vágólap tartalmát a kijelölt területre másolja.
<b>Ctrl+D</b>	Másolatot készít a kijelölt objektumról.
<b>Del</b> vagy <b>Delete</b>	Törli a kijelölt objektumot, szövegkeretben vagy párbeszédpanel mezőben a kurzor helyén álló karaktert.





## Látványkezelés billentyűparancsai

Billentyű	Hatása
<b>H</b>	Kiválasztja a rajzterület mozgatható eszközét. A rajzterület egeres mozgathatóságát valamelyik rajz- vagy kijelölőeszköz kiválasztásával fejezzük be.
<b>Ctrl+H</b>	Maszkjelölés megjelenítése.

<b>Ctrl+</b> <b>Shift+H</b>	Objektumkijelölés megjelenítése.
<b>Z</b>	Kiválasztja a Nagyítást a Nagyító eszköztárból.
<b>F2</b>	A nagyítás lista következő elemének megfelelően nagyítja a képet.
<b>F3</b>	Lekicsinyíti a képet.
<b>F4</b>	Megváltoztatja az aktuális megjelenítést úgy, hogy valamennyi objektum elérjen a rajzablakban, és azt az objektumok a legjobban kitöltsék.
<b>Ctrl+1</b>	Kép megjelenítése normál, 100%-os méretben.
<b>Ctrl+</b> <b>Shift+F4</b>	Megjeleníti, vagy elrejt az összes úszó vagy rögzített ablakot, menüsört.
<b>Ctrl+</b> <b>Shift+R</b>	Megjeleníti, vagy elrejt a vonalzókat.
<b>Shift+F4</b>	Mozaikszerű vízszintes elrendezést állít be.
<b>F9</b>	Teljes képernyős megjelenítés.
<b>Ctrl+J</b>	Megjeleníti a <b>Beállítások</b> párbeszédpanelt.
<b>Ctrl+W</b>	Újrarajzolja a szerkesztőablak tartalmát.
<b>Alt+F11</b>	Megnyitja a Visual Basic szerkesztőablakot.
<b>Back-</b> <b>space</b>	Maximalizálja a munkaterületet.

## Igazítás, mozgatás billentyűparancsai

Billentyű	Hatása
<b>Ctrl+</b> <b>Shift+G</b>	Animációs képkockát helyez át.
<b>Ctrl+</b> <b>Shift+A</b>	Megjeleníti az <b>Igazítás és elrendezés</b> párbeszédpanelt (előzetes objektumkijelölés után).
<b>Ctrl+G</b>	Csoportot képez a kijelölt objektumokból.
<b>Ctrl+U</b>	Felbontja a csoportot.

	Lefelé mozgatja a kijelölt objektumokat. A mozgató mértéke a <b>Beállítások</b> párbeszédpanel <i>Munkaterület/Általános</i> lapján állítható be.
	Felfelé mozgatja a kijelölt objektumokat.
	Jobbra mozgatja a kijelölt objektumokat.
	Balra mozgatja a kijelölt objektumokat.
<b>Shift+↓</b>	Nagyobb lépésben lefelé mozgatja a kijelölt objektumokat. A mozgató mértéke a <b>Beállítások</b> párbeszédpanel <i>Munkaterület /Általános</i> lapján állítható be.
<b>Shift+↑</b>	Nagyobb lépésben felfelé mozgatja a kijelölt objektumokat.
<b>Shift+→</b>	Nagyobb lépésben jobbra mozgatja a kijelölt objektumokat.
<b>Shift+←</b>	Nagyobb lépésben balra mozgatja a kijelölt objektumokat.
<b>Ctrl+PgUp</b>	A kijelölt objektumokat a sorrendben eggyel előrébb helyezi.
<b>Shift+PgUp</b>	A kijelölt objektumokat a sorrend elejére helyezi.
<b>Ctrl+PgDn</b>	A kijelölt objektumokat a sorrendben eggyel hátrább helyezi.

## Kombinálás billentyűparancsai

<b>Ctrl+Alt+↓</b>	Kijelölt objektumok kombinálása.
<b>Ctrl+↓</b>	Kijelölt objektumok kombinálása a háttérrel.
<b>Ctrl+Alt+↓</b>	Összes objektum kombinálása a háttérrel.

## Elrendezés billentyűparancsai

Billentyű	Hatása
<b>Ctrl+Shift+A</b>	Objektumokat igazít a képen belül vagy egymáshoz.

<b>Ctrl+Shift+G</b>	Egy képkockát vagy tartományt mozgat.
<b>Ctrl+E</b>	Középre igazítja a szövegobjektumot a szövegszerkesztő keretben.
<b>Ctrl+L</b>	Balra igazítja a szövegobjektumot a szövegszerkesztő keretben.
<b>Ctrl+R</b>	Jobbra igazítja a szövegobjektumot a szövegszerkesztő keretben.
<b>Shift+PgUp</b>	Előre lépteti a kijelölt elemet az objektumsorrendben.
<b>Shift+PgDn</b>	Hátra lépteti a kijelölt elemet az objektumsorrendben.
<b>Ctrl+PgUp</b>	Egy hellyel előrébb lépteti a kijelölt objektumot az objektumsorrendben.
<b>Ctrl+PgDn</b>	Egy hellyel hátrább lépteti a kijelölt objektumot az objektumsorrendben.
<b>Ctrl+G</b>	A kijelölt objektumokat csoportba foglalja.
<b>Ctrl+U</b>	A kijelölt csoportot felbontja elemeire.

## Objektummozgatás billentyűparancsai

Billentyű	Hatása
<b>↑</b>	Felfelé mozgatja a kijelölt objektumot.
<b>↓</b>	Lefelé mozgatja a kijelölt objektumot.
<b>→</b>	Jobbra mozgatja a kijelölt objektumot.
<b>←</b>	Balra mozgatja a kijelölt objektumot.
<b>Shift+↑</b>	Nagyobb ugrással mozgatja felfelé a kijelölt objektumot.
<b>Shift+↓</b>	Nagyobb ugrással mozgatja lefelé a kijelölt objektumot.
<b>Shift+→</b>	Nagyobb ugrással mozgatja jobbra a kijelölt objektumot.
<b>Shift+←</b>	Nagyobb ugrással mozgatja balra a kijelölt objektumot.

## Szövegkezelő billentyűparancsok

Billentyű	Hatása
<b>Ctrl+B</b>	Félkövér írásmódot vált.
<b>Ctrl+I</b>	Dőlt írásmódot vált.

<b>Ctrl+L</b>	A bekezdést balra igazítja.
<b>Ctrl+R</b>	A bekezdést jobbra igazítja.
<b>Ctrl+U</b>	Aláhúzott írásmódot vált.
<b>↑</b>	A kurzor feletti sorra lép.
<b>↓</b>	A kurzor alatti sorra lép.
<b>→</b>	A kurzort követő karakterre lép.
<b>←</b>	A kurzort megelőző karakterre lép.
<b>Ctrl+→</b>	A kurzort követő szó elejére lép.
<b>Ctrl+←</b>	A kurzort megelőző szó elejére lép.
<b>Ctrl+↑</b>	A kurzort tartalmazó bekezdés elejére lép.
<b>Ctrl+↓</b>	A kurzort követő bekezdés elejére lép.
<b>Home</b>	A kurzort tartalmazó sor elejére lép.
<b>End</b>	A kurzort tartalmazó sor végére lép.
<b>Ctrl+Home</b>	A szövegkeret első karakterére lép.
<b>Ctrl+End</b>	A szövegkeret utolsó karakterére lép.
<b>PgUp</b>	Egy képernyőnyit a dokumentum eleje felé lép.
<b>PgDn</b>	Egy képernyőnyit a dokumentum vége felé lép.
<b>Ctrl+A</b>	Kijelöli a teljes szöveget.
<b>Shift+↑</b>	Kijelöli a kurzortól a kurzor feletti sorig terjedő szakaszt.
<b>Shift+↓</b>	Kijelöli a kurzortól a kurzor alatti sorig terjedő részt.
<b>Shift+→</b>	Kijelöli a kurzort követő karaktert.
<b>Shift+←</b>	Kijelöli a kurzort megelőző karaktert.
<b>Shift+Ctrl+→</b>	Kijelöli a kurzortól a kurzort követő szó elejéig terjedő részt.
<b>Shift+Ctrl+←</b>	Kijelöli a kurzortól a kurzort megelőző szó elejéig terjedő részt.
<b>Shift+Ctrl+↑</b>	Kijelöli a kurzortól a kurzort tartalmazó bekezdés elejéig terjedő szakaszt.

<b>Shift+Ctrl+</b> ↓	Kijelöli a kurzortól a kurzort követő bekezdés elejéig terjedő részt.
<b>Shift+</b> <b>Home</b>	Kijelöli a kurzortól a kurzort tartalmazó sor elejéig terjedő szakaszt.
<b>Shift+End</b>	Kijelöli a kurzortól a kurzort tartalmazó sor végéig terjedő részt.
<b>Shift+Ctrl+</b> <b>Home</b>	Kijelöli a kurzortól a szövegkeret első karakteréig terjedő szakaszt.
<b>Shift+Ctrl+</b> <b>End</b>	Kijelöli a kurzortól a szövegkeret utolsó karakteréig terjedő szakaszt.
<b>Shift+</b> <b>PgUp</b>	Egy képernyőnyit jelöl ki a kurzortól a dokumentum eleje felé.
<b>Shift+</b> <b>PgDn</b>	Egy képernyőnyit jelöl ki a kurzortól a dokumentum vége felé.

## Eszközkezelő billentyűparancsok

Billentyű	Hatása
<b>Ctrl+J</b>	Beállítások.
<b>A</b>	Lasszó kiválasztó eszközre vált.
<b>D</b>	Vágó eszközre vált.
<b>5</b>	Vörös szem eltávolító eszközre vált.
<b>7</b>	Eltávolítja a kép sérüléseit (Retusecsetre vált).
<b>I</b>	Képpermetező eszközre vált.
<b>L</b>	Vonal rajzoló eszközre vált.
<b>O</b>	Objektumkijelölő eszközre vált.
<b>E</b>	Pipetta színmintavételező eszközre vált.
<b>P</b>	Festő eszközre vált.
<b>S</b>	A kijelölt objektumhoz interaktív árnyékot ad.
<b>T</b>	A szövegbeviteli és szerkesztő eszközre vált.
<b>V</b>	Az effektusfestő eszközre vált.



<b>Y</b>	Sokszög eszközre vált.
<b>X</b>	Radír eszközre vált.

## Párbeszédpanel-kezelés billentyűi

Billentyű	Hatása
<b>Tab</b>	Tovább lép a következő listamezőhöz, szövegmezőhöz, jelölőnégyzethez, parancsgombhoz vagy kapcsolócsoporthoz.
<b>Shift + Tab</b>	Visszalép az előző listamezőhöz, szövegmezőhöz, jelölőnégyzethez, parancsgombhoz vagy kapcsolócsoporthoz.
<b>Nyíl billentyűk</b>	Az éppen aktív választókapcsolók csoportján belül lépked és kiválaszt.
<b>Szóköz</b>	Az aktív jelölőnégyzetet kapcsolja be vagy ki, vagy az aktív parancsgombot érvényesíti.
<b>Ctrl+Home</b>	A párbeszédpanel mező első karakterére lép.
<b>Ctrl+End</b>	A párbeszédpanel mező utolsó karakterére lép.
<b>Betűbillentyűk</b>	Egy aktív listamezőben a következő, ezzel a betűvel kezdődő tételre lép.
<b>Alt</b> + betű	Kiválasztja az aláhúzott betűvel jelölt tételt.
<b>Enter</b>	Az aktív nyomógombot érvényesíti.
<b>Esc</b>	Módosítások nélkül bezárja a párbeszédpanelt.

## Menük beállítása

A rendszer menüit szintén a **Beállítások** panel *Testreszabás/Parancsok/Általános* lapján, illetve a menüparancsok egeres húzásával alakíthatjuk át. Erre például a program menüinek bővítésekor van szükség. Megváltoztathatjuk a menü formáját, parancsait, új menütételekkel bővíthetjük (lásd a 7. ábrát). A parancsok feladat szerint osztályozott listáján a fő menüparancsok ikonja után ► jel áll. Ezeket a listaelemeket tetszőleges menübe, megjelenített eszköztárba húzhatjuk.