

Testre szabás, beállítások



CorelCADTM 2015
powered by ARES[®]

Dr. Péter Kristóf

Mercator
Stúdió

Minden jog fenntartva, beleértve bárminemű sokszorosítás, másolás és közlés jogát is.

Kiadja a Mercator Stúdió
Felelős kiadó a Mercator Stúdió vezetője
Lektor: Gál Veronika
Szerkesztő: Pétery István
Műszaki szerkesztés, tipográfia: Dr. Pétery Kristóf

ISBN 978-963-365-385-2

© Dr. Pétery Kristóf PhD, 2015
© Mercator Stúdió, 2015

Mercator Stúdió Elektronikus Könyvkiadó
2000 Szentendre, Harkály u. 17.
www.akonyv.hu és www.peterybooks.hu
T/F: 06-26-301-549
06-30-305-9489
e-mail: info@akonyv.hu

TARTALOM

TARTALOM	3
ELŐSZÓ	7
MUTATÓESZKÖZÖK BEÁLLÍTÁSA	11
EGÉRTULAJDONSÁG-BEÁLLÍTÁS A WINDOWS ALATT	11
CORELCAD EGÉRBEÁLLÍTÁSOK	13
EGYÉNI BEÁLLÍTÁSOK.....	15
MUNKATEREK BEÁLLÍTÁSA	17
MENÜK BEÁLLÍTÁSA	21
MENÜ TESTRE SZABÁSA	21
HELYI MENÜK BEÁLLÍTÁSA.....	24
MENÜFÁJL BETÖLTÉSE	25
PARANCS TESTRE SZABÁSA	26
SZALAGOK BEÁLLÍTÁSA	28
ESZKÖZTÁRAK BEÁLLÍTÁSA	31
BILLENTYŰZET BEÁLLÍTÁSA	35
A KÖRNYEZET TESTRE SZABÁSA	37
ALAPÉRTELMEZETT MAPPÁK	37

EGYÉNI KÖNYVTÁRSZERKEZET	38
TESTRE SZABHATÓ FÁJLOK	39
PARAMÉTER-FÁJL.....	40
RENDSZERBEÁLLÍTÁSOK	41
ÁLTALÁNOS BEÁLLÍTÁSOK.....	41
MEGJELENÍTÉSI BEÁLLÍTÁSOK.....	43
GRAFIKUS TERÜLET BEÁLLÍTÁSA	43
MEGNYITÁS ÉS MENTÉS BEÁLLÍTÁSA	44
NYOMTATÁS BEÁLLÍTÁSA.....	44
AUTOMATIKUS MENTÉS BEÁLLÍTÁSA	45
EGYÉB BEÁLLÍTÁSOK.....	46
MENÜSZERKEZET.....	47
FILE (FÁJL) MENÜ.....	47
EDIT (SZERKESZTÉS) MENÜ.....	48
VIEW (NÉZET) MENÜ.....	49
INSERT (BEILLESZT) MENÜ	52
FORMAT (FORMÁTUM) MENÜ.....	52
DIMENSION (MÉRETEZÉS) MENÜ	54
DRAW (RAJZ) MENÜ.....	56
MODIFY (MÓDOSÍTÁS) MENÜ	58
CONSTRAINTS (KÉNYSZEREK) MENÜ	60
TOOLS (ESZKÖZÖK) MENÜ	62
SOLIDS MENÜ.....	64
WINDOW (ABLAK) MENÜ	66
HELP (SÚGÓ) MENÜ.....	66
PARANCSONK ÉS PARANCS ÁLNEVEK	67
#	67
A	68
B.....	69
C.....	70

D.....	73
E.....	76
F.....	80
G.....	81
H.....	83
I.....	84
J.....	85
L.....	86
M.....	87
N.....	89
O.....	89
P.....	90
Q.....	93
R.....	93
S.....	96
T.....	99
U.....	100
V.....	100
W.....	101
Z.....	102
ALIASOK.....	102
PARANCSGOMBOK.....	136
FUNKCIÓBILLENTYŰK.....	136
BILLENTYŰKOMBINÁCIÓK.....	137
FOGALMAK ÉS KIFEJEZÉSEK.....	140
#.....	140
A.....	140
B.....	146
C.....	149
D.....	151

E.....	152
F.....	153
G.....	156
H.....	157
I.....	158
J.....	159
K.....	159
L.....	162
M.....	163
N.....	164
O.....	166
P.....	166
R.....	168
S.....	170
SZ.....	170
T.....	172
V.....	173
X.....	175
Z.....	175
IRODALOM.....	176

ELŐSZÓ

Az AutoCAD vezeti a személyi számítógépeken futó, számítógépes tervezést segítő rajzprogramok piacát. Ha a felmérések nem csalnak, akkor ez a vezető szerep 80 százaléknál is nagyobb piaci részesedést jelent. A mérnöki tervezés szakemberei építészeti, gépészeti és egyéb területeken világszerte rajzok millióit készítették el ezzel az eszközzel a program megjelenése óta. Ez köszönhető annak a szívós fejlesztő munkának is, amelynek révén a programot létrehozó Autodesk mintegy másfél évenként újabb programváltozattal rukkol elő. Mérnökök, tervezők, műszaki szerkesztők és rajzolóok olyan eszközöket kapnak ezzel a szoftverrel kezükbe, amelyekkel más tervezőrendszerek nem, vagy csak elvétve rendelkeznek.

Az AutoCAD LT 2015 kétdimenziós műszaki rajzprogram, amelyvel a rajzok hatékonyan és biztonsággal megoszthatók. A szoftver által kezelt *DWG* formátum teljesen kompatibilis a „nagy” AutoCAD programéval, valamint az arra épülő iparág specifikus alkalmazásokkal (Land, Mechanical, Architectural Desktop) sőt a gyártó cég licenckezelési politikája szerint az LT változatról kedvezményes áron lehet váltani a többet tudó háromdimenziós változatokra. A rajz megosztását segíti a weben használható, írásvédett *DWF (Design Web Format)*, valamint a programmal együtt telepített, de ingyenesen letölthető Autodesk Design Review 2014 nézegető program is. Az AutoCAD LT 2015 jelenlegi éves előfizetési ára mintegy 140 ezer forint, az AutoCAD programé mintegy négyszerese. Ezzel szemben az árban és tudásban az AutoCAD LT és az AutoCAD közé pozícionált dobozos CorelCAD szoftver ára 245 ezer forint.

Viszont oktatási licenc is vásárolható – ha a családban van tanuló –, ez esetben a teljes licencért csak 8 (!) ezer forintot kell fizetni. Ez mindenképpen számottevő eéőny a versenytársakkal szemben. De mit tud ez a CorelCAD, hogy ennyiért is érdemes legyen beszerezni? (A program nyomtatás és mentés funkciók nélküli próbavál-

tozata ingyenesen letölthető – ha regisztrálunk, akkor 30 napig teljes funkcionalitású változatot használhatunk).

A CorelCAD 2015 megfizethető árú alternatívát nyújt a vállalkozások számára a drága CAD szoftverekkel szemben, mert olcsó, teljes funkcionalitású 2D CAD alkalmazás 3D szilárdtestté modellezési eszközöket, korszerű, az AutoCADdel is kompatibilis megosztási lehetőségeket kínál.

A CorelCAD natív DWG formátum támogatással rendelkező, nagyteljesítményű vektorgrafikus tervezőprogram, mely minimálisan Windows XP-t és 2GB RAM-ot követel, de működik Macintosh rendszereken is. A natív DWG formátum mellett kezeli az AutoCAD DXF és DWF formátumát is, valamint kompatibilis a CorelDRAW és Corel Designer programokkal is. Különlegesség, hogy a VoiceNotes szolgáltatással hangüzeneteket helyezhetünk el a rajzunkban.

A rajzok menthetőek a hagyományos R13 DWG vagy DXF formátumban is, hogy a régebbi szoftverekkel dolgozó munkatársak és ügyfelek is megnyithassák azokat.

Alapvetően kétdimenziós tervezésre szolgál, de az AutoCAD LT-nél jobban elboldogul a szilárdtest modellezéssel is.

A CorelCAD programban használható eszköztár és felhasználói felület szinte teljesen megegyezik az AutoCAD programéval, használhatjuk a klasszikus menüszerkezetes és a Microsoft Office 2007-ben bevezetett szalagos felületet is.

Szintén használható az AutoCAD programokban megismert **Properties** paletta, amely a rajzobjektumok kiválasztása mellett a rajzelemek tulajdonságainak beállítására, lekérdezésére is szolgál.

Munkánkhoz saját koordináta rendszert alakíthatunk ki. A térbeli modellek megtekintéséhez többféle 3D nézet használható, sőt a program támogatja a 3D-s egeret is, amellyel egyszerre nagyíthatunk és forgathatjuk a modellt.

A CorelCAD 2015 főbb újdonságai:

Megújították az eszközkészletet. A program kiszűri az egymást átfedő szegmenseket. Az interaktív PowerTrim eszközzel meggyorsult a rajzelemek vágása. A QuickModify eszközzel egyszerűen és gyorsan mozgathatunk, forgathatunk, másolhatunk rajzelemeket.

A rajzba beilleszthetünk Excel számolótáblákat is (csak a Windows alatti verzióban).

Új méretezési palettát vezettek be, amely a méretezés hatékonyságát növeli és lehetővé teszi több méretobjektum egyszerre történő módosítását. Ezek a módosítások ráadásul „kedvencként” elmentve exportálhatók és másik rajzban is felhasználhatók importálás után.

Az AutoCADhez hasonlóan bevezették a rajzi (parametrikus) kényszereket, mely a rajzi pontosságot növeli, és a hatékonyságot fokozza. A geometriai kényszerek (rögzített hosszak, irányok, szögek) segítségével szabályozhatjuk a síkbeli alakzatok közötti függőségeket és kapcsolatokat.

A blokkok kezelésével kapcsolatos újdonság, hogy a legösszetettebb rajzelemek kivételével beilleszthetünk dinamikus blokkokat is. Ezeket az AutoCAD programmal készített rajzokból vehetjük át, és egy blokk-rajzelem különböző paraméterekkel végzett beillesztését biztosítják. Például lehet ugyanannak blokknak eltérő méretű, irányú, tükrözött stb. változatából választani, amely tulajdonságokat akár a beillesztés után, listából módosíthatunk.

Továbbfejlesztették a felhasználói felület testre szabhatóságát. Most már a szalag is jobban testre szabható és könnyebben migrálhatjuk beállításainkat az előző verzióból vagy AutoCAD programokból.

Továbbfejlesztették a szövegobjektumok helybeni szerkesztését, amely a közismert Word szövegszerkesztő megoldásait alkalmazza (a vonalzó lehetőségeinek kibővítésével).

A CorelCAD 2015-ig teljes mértékben támogatja az AutoCAD LISP rutinok alkalmazását, amelyhez menü támogatást is nyújt. Támogatja a Visual Lisp és ARX. objektumok használatát is.

A projektek bemutatására diaminta (SLD) könyvtárat hozhatunk létre.

A könnyebb kezelhetőség és az árcsökkentés érdekében most a CorelCAD 2015-es változatát több kötetben tárgyaljuk. A program használatához szükséges alapismereteket a *CorelCAD 2015 – Kezdő lépések* című kötetben ismertettük.

A „*CorelCAD 2015 – Rajzelemek*” című kötet foglalkozik a rajz létrehozásával, az alapvető objektumok kialakításával, a *CorelCAD 2015 – Fóliák, tulajdonságok* kötet tárgyalja a rajzi rétegek kialakítását, felhasználási területeit és szempontjait.

A *CorelCAD 2015 – Blokkok* című kötet a rajzelemek csoportosítását, „újrahasznosítását”, elemkönyvtárak használatát és a rajzok közötti kereszthivatkozásokat tárgyalja.

A *CorelCAD 2015 – Rajzmódosítás* című kötet írja le a programmal létrehozott alapvető rajzelemek módosításának legkülönbözőbb típusait (a vágást, a nyújtást, a tükrözést, a megtörést, a letörést stb.).

A *CorelCAD 2015 – Megjelenítés* című kötet foglalkozik a rajz különböző képernyős és nyomtatási megjelenítési módjaival, a rajzgépek használatával.

A *CorelCAD 2015 – Rajzméretezés és szövegkezelés* című kötetben a rajzméretezéssel és szövegkezeléssel kapcsolatos tudnivalók mellett bemutatjuk a működést szabályozó méretezési rendszer-változókat is (amelyek egyébként nagyrészt AutoCAD kompatibilisek).

A *CorelCAD 2015 – Testre szabás, beállítások* című kötet ismereti a program optimális használatához szükséges előkészítő munkákat, illetve a hordozható licenc használatát, valamint átfogó parancs-összefoglalót adunk, így ez a kötet bizonyos mértékig gyorsreferenciaként is használható.

Könyvünk tömören, a kezdő és haladó felhasználók számára egyaránt érthető módon összefoglalja a CorelCAD 2015-ös változatának a program testre szabásával kapcsolatos tudnivalóit. A parancsnevek után megadtuk a magyar nyelvű AutoCAD LT változat megfelelő parancsait is.

A kötet megértéséhez különösebb számítástechnikai ismeretekre nincs szükség, elegendő a Windows XP, vagy Windows 7 operációs rendszer alapfokú ismerete. A könyvet ajánljuk azoknak, akik kényelmesen, gyorsan, tetszetős formában szeretnék elkészíteni rajzaikat, azokat pontosan jól olvasható módon kívánják beméretezni, amihez ezúton is sok sikert kívánunk.

Végezetül: bár könyvünk készítése során a megfelelő gondossággal igyekeztünk eljárni, ez minden bizonnyal nem óvott meg a tévedésektől. Kérem, fogadják megértéssel hibáimat.

Szentendre, 2015. január
Köszönettel

a szerző

MUTATÓESZKÖZÖK BEÁLLÍTÁSA



A CorelCAD program használata csak megfelelő grafikus beviteli eszköz segítségével lehet igazán hatékony. Mutatóeszközként előfordulhat az egér, a hanyatt egér (trackball), joystick, digitalizáló korong, nyomás érzékeny tábla tollal vagy más hasonló kellék. A gyártók az eszközökön különböző számú gombot helyeztek el. A legtöbb eszközt használhatjuk „egér módon”.

A következőkben csak vázlatosan ismertetjük a mutatóeszközök beállítását, hiszen erre a program igen részletes súgójában minden finomságra kiterjedő magyarázatot találunk.

EGÉRTULAJDONSÁG-BEÁLLÍTÁS A WINDOWS ALATT

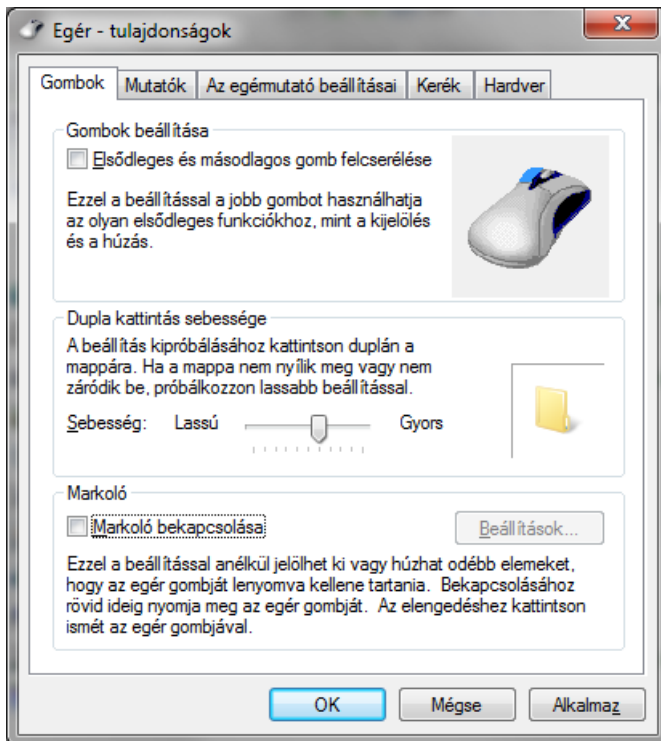
Az első gomb mindig a kijelölésé (parancs kiadás vagy objektum kiválasztás, illetve hely megadás szereppel), a többi gomb funkciója szabadon beállítható a Windows Vezérlőpultjának (Control Panel) Egér (Mouse) alkalmazásával (a Windows XP alatt a **Start/Beállítások** ▶ **Vezérlőpult** ▶ **Egér** paranccsal). A balkezesek itt cserélhetik fel az egér szimmetrikus gombjait (lásd az ábrát).

A gombok program specifikus beállításához jelöljük be az **Egér tulajdonságai** párbeszédpanel **Buttons** lapján az **Enable program-specific button settings** jelölőnégyzetet, majd kattintsunk a **Settings** gombra! A következő párbeszédpanelen válasszuk ki a **CORELCAD.EXE** programot, végül állítsuk be a gombok és görgő új funkcióját, amely csak a CorelCAD alatt fog érvényesülni.

A Windows 7 alatt itt a **Markoló** jelölőnégyzetet találjuk, amelyet bekapcsolva beállíthatjuk, hogy mennyi ideig kell lenyomni az egér bal gombját, hogy megfogjuk a rajzelemet, amely aztán húzással mozgatható.

A második (alapállapotban a jobb) egérgomb funkciója függ a gomb lenyomásának, a kattintásnak helyétől, így megjelenítheti a helyi vagy más szóval kurzormentű, befejezhet egy folyamatban lévő parancsot, megjelenítheti a tárgyraszter menüt vagy a **Toolbars** párbeszédpanelt.

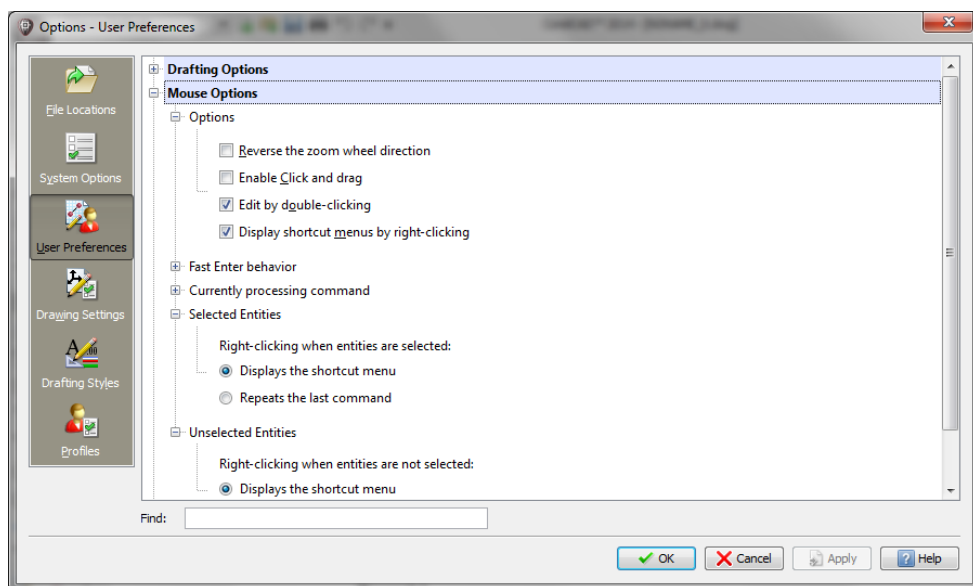
Az IntelliMouse, vagy hasonló kerek, görgős egerek, hanyatt - egerek görgője segítségével a rajz nagyítható, mozgatható. A kerék forgatásával végzett mozgató és nagyítás mértéke a **Kerék** párbeszédpanel-lapon állítható be. A keréssel végzett kattintás után a rajz mozgatható. A rajzmozgatóhoz nyomva tartott kerék mellett húzzuk az egeret.



Az egérgomb funkcióinak beállítása

CORELCAD EGÉRBEÁLLÍTÁSOK

A rajzterületen megjelenő menük, valamint használható funkciók beállításához adjuk ki a parancssori **OPTIONS** parancsot, vagy a klasszikus menüsor **Tools/Options** parancsát! A megjelenített párbeszédpanel **User Preferences** lapján válasszuk a *Mouse Options* ágat (lásd az ábrát)!



Választható felhasználói beállítások

Az *Options* ágban választható lehetőségek:

- Reverse the zoom wheel direction:** Bejelölve megfordítjuk az egérkerék forgatási irányának megfelelő nagyítást, illetve kicsinyítést.
- Enable Click and drag:** Bejelölve engedélyezzük a rajzelemek kattintás utáni, húzással végzett áthelyezését. Bizonytalan egér, sűrű rajz esetén vagy kapcsoljuk ki, vagy nagyítsuk a rajzot, és használjunk rasztert, tárgyrasztert, koordinátás bevített a pontos rajzolásához.
- Edit by double –clicking:** Bejelölve a kettős kattintással kiválasztott rajzelem azonnal szerkeszthető.