

AutoCAD LT 2016

Blokkok, Xrefek

Dr. Pétery Kristóf

Mercafor
Stúdió

Minden jog fenntartva, beleértve bárminemű sokszorosítás, másolás és közlés jogát is.

Kiadja a Mercator Stúdió
Felelős kiadó a Mercator Stúdió vezetője
Lektor: Pétery Tamás
Szerkesztő: Pétery István
Műszaki szerkesztés, tipográfia: Dr. Pétery Kristóf

ISBN 978-963-365-419-4

© Dr. Pétery Kristóf PhD, 2015
© Mercator Stúdió, 2015

Mercator Stúdió Elektronikus Könyvkiadó
2000 Szentendre, Harkály u. 17.
www.akonyv.hu, és www.peterybooks.hu
www.facebook.com/mercator.studio
T: 06-26-301-549
06-30-305-9489
e-mail: mercatorstudio@yahoo.com

TARTALOM

TARTALOM	3
ELŐSZÓ	6
BLOKKOK ÉS KÜLSŐ REFERENCIÁK	21
BLOKK LÉTREHOZÁSA	26
BLOKK LÉTREHOZÁSA AZ AKTUÁLIS RAJZHOZ.....	27
BLOKK MÓDOSÍTÁSA.....	34
BLOKK LEMEZRE ÍRÁSA.....	35
BLOKKOK A DESIGNCENTERBEN	37
BLOKK ELHELYEZÉSE ESZKÖZPALETTÁN	40
DINAMIKUS BLOKK KÉSZÍTÉSE	43
DINAMIKUS BLOKKOK ELEMEI	47
PARAMÉTEREK	49
MŰVELETEK.....	50
PARAMÉTERKÉSZLETEK	50
KÉNYSZEREK	52
ELEMMOZGATÁS ENGEDÉLYEZÉSE	57
BLOKK EGY RÉSZÉNEK NYÚJTÁSA.....	62
LÁTHATÓSÁG SZABÁLYOZÁSA	65
ÁTFORDÍTÁS ALKALMAZÁSA.....	67
KIOSZTÁS PARAMÉTEREZÉSE.....	69
KERESÉSI TÁBLÁZAT HASZNÁLATA.....	70
BLOKK TULAJDONSÁGTÁBLÁZATA	74
A BLOKKDEFINÍCIÓ MÓDOSÍTÁSA	75

A BLOKKSZERKESZTŐ SPECIÁLIS PARANCSAI	76
DINAMIKUS BLOKKOK BEILLESZTÉSE	81
BLOKK BEILLESZTÉSE	83
BEILLESZTÉS TERVMESTERREL	87
BEILLESZTÉS PALETTÁBÓL	94
BLOKK BEILLESZTÉSE VÁGÓLAPRÓL	97
BLOKKTÖMBÖK BEILLESZTÉSE	99
RAJZELEM FELOSZTÁS BLOKKAL	100
BLOKKOK LÁNCSZERŰ BEÁGYAZÁSA.....	102
BLOKK SZÉTVETÉSE ELEMEIRE	103
ATTRIBÚTUMOK KEZELÉSE.....	103
ATTRIBÚTUMOK LÉTREHOZÁSA.....	104
ATTRIBÚTUM BLOKKHOZ KAPCSOLÁSA.....	109
BLOKKBEILLESZTÉS ATTRIBÚTUMMAL	110
BEILLESZTETT ATTRIBÚTUMÉRTÉKEK CSERÉJE	111
ATTRIBÚTUM DEFINÍCIÓ MÓDOSÍTÁSA	114
ATTRIBÚTUMOK KIVITELE	116
KÜLSŐ REFERENCIÁK.....	118
KÜLSŐ REFERENCIÁK LISTÁJA.....	121
KÜLSŐ REFERENCIÁK ILLESZTÉSE	124
KÜLSŐ REFERENCIÁK ÉS A TÁRGYRASZTER.....	128
KÉPEK CSATOLÁSA, VÁGÁSA	128
KÜLSŐ REFERENCIÁK CSATOLÁSA	131
FÜGGŐ SZIMBÓLUMOK CSATOLÁSA	132
KÜLSŐ REFERENCIÁK FRISSÍTÉSE	134
KÜLSŐ REFERENCIÁK TÖRLÉSE	135
XREFEK TÖRLÉSE A MEMÓRIÁBÓL.....	135
ELÉRÉSI ÚTVONAL MÓDOSÍTÁSA	136
XREF BETÖLTÉS SZÜKSÉG SZERINT	137
XREFEK SZERKESZTÉSE	138
KÜLSŐ REFERENCIÁK VÁGÁSA	140
ALÁVETÍTÉSEK HASZNÁLATA	142

DWF ALÁVETÍTÉSEK.....	143
DGN ALÁVETÍTÉSEK	145
PDF ALÁVETÍTÉSEK.....	145
ALÁVETÍTÉSEK RÉTEGEI	146
FÖLDRAJZI HELYEK KEZELÉSE	147
FÖLDRAJZI ELHELYEZKEDÉS RÖGZÍTÉSE	148
HELYZET RÖGZÍTÉSE SZÉLESSÉG ÉS HOSSZÚSÁG MEGADÁSÁVAL	148
HELYZET RÖGZÍTÉSE GIS-FÁJLBÓL.....	151
HELYZET RÖGZÍTÉSE TÉRKÉPBŐL	151
FÖLDRAJZI JELÖLÉS MÓDOSÍTÁSA	153
PONTOK MEGJELÖLÉSE	153
A HELYJELÖLŐK TULAJDONSÁGAI	154
IRODALOM	156

ELŐSZÓ

Az AutoCAD vezeti a személyi számítógépeken futó, számítógépes tervezést segítő rajzprogramok piacát. Ha a felmérések nem csalnak, akkor ez a vezető szerep 80 százaléknál is nagyobb piaci részesedést jelent. A mérnöki tervezés szakemberei építészeti, gépészeti és egyéb területeken világszerte rajzok millióit készítették el ezzel az eszközzel a program megjelenése óta. Ez köszönhető annak a szívós fejlesztő munkának is, amelynek révén a programot létrehozó Autodesk mintegy másfél évenként újabb programváltozattal rukkol elő. Mérnökök, tervezők, műszaki szerkesztők és rajzolóknak olyan eszközöket kapnak ezzel a szoftverrel kezükbe, amelyekkel más tervezőrendszerek nem, vagy csak elvétve rendelkeznek.

Az AutoCAD LT 2016 elérhető árú kétdimenziós műszaki rajzprogram, amellyel a rajzok hatékonyan és biztonsággal megoszthatók. A szoftver által kezelt *DWG* formátum teljesen kompatibilis a „nagy” AutoCAD programéval, valamint az arra épülő iparág specifikus alkalmazásokkal (Land, Mechanical, Architectural Desktop) sőt a gyártó cég licenckezelési politikája szerint az LT változatról kedvezményes áron lehet váltani a többet tudó háromdimenziós változatokra. A rajz megosztását segíti a weben használható, írásvédett *DWF (Design Web Format)*, valamint a programmal együtt telepített, de ingyenesen letölthető Autodesk Design Review 2014 nézegető program is.

Természetesen a „nagy” AutoCAD program további előnyöket kínál – igaz ennek meglehetősen magas ára is van – a 3D szolgáltatások, tervdokumentációk kezelése, dinamikus blokkok készítése, testre szabás (LISP, ARX, VBA), bemutatásintű grafika, CAD szabványok kezelése valamint a hálózati licenckezelés terén

A szerkesztés hatékonyságának fokozása érdekében már a 2004-es változatban csaknem felére (átlagosan 54 %-ra) csökkentették a rajzfájlok méretét, jelentősen átdolgozták a program kezelői felületét, biztonságosabbá tették az adatmegosztást (egyetlen *DWF*

fájlban már több *DWG* rajz is közzétehető), használhatók az iparág specifikus alkalmazások objektumai, továbbfejlesztették a DesignCenter és DesignCenter Online, valamint a szövegszerkesztési, tulajdonságkezelő, csoportmunka-támogató eszközöket stb.

Az AutoCAD LT 2009 új szolgáltatásai és funkcionalitása nem járt a 2004-es változatban bevezetett *DWG* és *DXF*[™] fájlformátumok módosításával, így a fájl szintű kompatibilitás megmaradt az AutoCAD LT 2004 és AutoCAD LT 2016 szoftververziók között. Annak köszönhetően, hogy a 2016-os változat natív fájlformátuma megegyezik a 2007-es változat formátumával, az öt legutóbbi változat felhasználói könnyen, rajzaik konvertálása nélkül működhetnek együtt egymással.

A tartalom és a szabványok is könnyebben megoszthatók másokkal, így a munkacsoport tagjai könnyebben alkalmazhatják a házi szabványokat, rajzaik szabványnak megfelelésége könnyen ellenőrizhető, a szabványkövetési jelentés kinyomtatható, villámposztával továbbküldhető. A korábban kialakított DesignCenter Online lap szolgál arra, hogy rajta keresztül *i-drop* formátumú rajztartalmakat, előre gyártott félkész termékeket (blokkokat, szabványokat, elrendezéseket, sőt teljes *dwg* fájlokat) az autodesk.com, vagy partner gyártók webhelyéről rajzunkba vontassunk. Ráadásul már a 2007-es verzióban létrehozhattunk dinamikus blokkokat, amelyeket korábban csak a „nagy” AutoCAD programmal tehettünk.

Ezen szolgáltatásbővülés mellett igazán nehéz volt elképzelni, mi hasznos jöhet még a következő, tehát a legújabb, 2016-os programverzióban. Az új szolgáltatásokról most a program üdvözlőkép-ernyőjéről indítható oktatóvideókból tájékozódhatunk, sajnos a sűgő menünek az a szolgáltatása megszűnt, amellyel egy listában megválaszthattuk, hogy milyen korábbi tapasztalatokkal rendelkezünk, mely változat újdonságaira vagyunk kíváncsiak. Bár itt viszonylag kevés újdonságot figyelhetünk meg, a parancsok sorát összevetve a korábbi parancslistával kiderül, hogy összesen 6 (az előző verzióban 8) új parancs és 23 (az előző verzióban 11) új rendszerváltozó jelent meg. Érdekesség, hogy ezek az újdonságok most ismét részben egyszerre jelentek meg a „nagy” AutoCAD programban is, szemben a régebbi szokással, miszerint az LT újdonságai egy verzióval követték az AutoCAD újdonságait.

Mindazok számára, akik a 2006-os vagy korábbi változatról térnek át az AutoCAD LT 2016-ra, összefoglaljuk a 2007-2016-os változat újdonságait is a megelőző változathoz viszonyítva.

A rajzelemek létrehozásával, a rajzkezeléssel kapcsolatos legfontosabb újdonságok a 2007-es változatban:

A leglényegesebb, hogy az AutoCAD 2006-os változatához hasonlóan, már az AutoCAD LT 2007-es változatban is létrehozhatunk, módosíthatunk dinamikus blokkokat. A korábbi változatban csak a „nagy” AutoCAD-ben létrehozott dinamikus blokkokat alkalmazhattuk. Dinamikus blokkokból mindjárt rengeteg mintát is kapunk. Ezekkel a blokkok parametrikusan illeszthetők be, nem kell például egy hatlapfejű csavart az összes járatos méretben megtervezni, eltárolni, elegendő egyetlen dinamikus példány, amelynek beillesztésekor listából kiválasztva adjuk meg a szabványos méretet vagy elnevezést. Az új parancsok többsége a dinamikus blokkokkal foglalkozik.

A rajzokhoz digitális aláírást kapcsolhatunk, így igazolható annak eredetisége és változatlansága.

Rajzainkhoz külső referenciaként csatolhatunk DWF állományokat és az ilyen fájlokat publikálhatjuk. Rajzunkat a csatolt DWF állomány feletti rétegeken hozzuk létre. A DWF állomány megfelelő elkülönítése érdekében módosíthatjuk kontrasztját, elhalványulását. Az alávetítésen láthatósági kereteket alkalmazhatunk (látszólagosan vágthatjuk az alávetítést).

A rétegkezeléssel kapcsolatos 15 új parancs.

Parancsot készítettek a táblázatok cellatulajdonságainak másolására is.

Rajzainkat a beépített PDF driver segítségével PDF formátumba konvertálhatjuk, amely az ingyenes Acrobat Reader segítségével tekinthető meg.

Továbbfejlesztették a külső referenciák szervezését, kezelését is.

A 2008-as változat újdonságai:

Új feliratozás léptékezési szolgáltatásokat vezettek be, amelyekkel a nézetablakok léptéktényezőjétől függő módon mindig helye-

sen, de más méretben, tartalommal megjelenő szöveget, méreteket, tételszámot, blokkot, attribútumot, sraffozást hozhatunk létre.

A régen nem módosított, szinte tökéletesnek hitt részekhez is hozzányúltak és hasznosan fejlesztették tovább a bevált funkciókat is. Így esett ez például a méretezéssel. Most a mérettűréseket igazították, paraméterezhetővé tették a szögméretek helyét (szögön belülre vagy kívülre), sugárméretekhez bevezették az ívsegédvonalat. Méretmegtöréseket, segédvonal-szakadásokat készíthetünk, beállíthatjuk a méretek közötti távolságot. Új rajzelem a többszörös mutató, amely több beállítással rendelkező objektum. Ekkor egy mutatószöveghez több nyíl tartozik, illetve a mutatószövegeket egy helyre rendezhetjük.

A bekezdéses szövegek már többhasábosak, az attribútumok többsorosak is lehetnek. A bekezdéses szöveg objektumot tehát úgy módosították, hogy amint lehet, automatikusan több hasábsban jelenjen meg a szöveg.

A táblázatokkal kapcsolatos igen fontos újítás, hogy a táblázat- adatokat a közismert Microsoft Excel táblázataiból csatolva illeszthetjük be, így az adatkapcsolat biztosított a táblázat és a rajz között. Bármely módosítás egyszerűen átvezethető a két fájl között. Az összes csatolt adat egyszerűen frissen tartható és szinkronizálható. Bővítették a táblázatstílusokat. Az új formátum-beállításokkal szintén könnyen hozhatunk létre táblázatot, de meglévő táblázatból is készíthetünk stílust, amellyel egységesíthető a táblázatok megjelenése. Nagy jelentőségű az új Adatkiemelés varázsló, amellyel a rajz objektumainak (blokkokat, attribútumok is) adataiból kigyűjtött tulajdonságadatokat Excel munkalaphoz csatolhatjuk vagy exportálhatjuk. Az oszlopok átrendezhető, elrejtethők, tartalmuk sorba rendezhető.

Továbbfejlesztették a fóliákat is. Most a papírtérbeli nézetablakokként eltérő tulajdonságokat adhatunk meg. Ennek megfelelően a Fóliatulajdonság-kezelőben négy új oszlop jelent meg, amelyben a fóliatulajdonság-felülírások (VP szín, VP vonaltípus, VP vonalvastagság, VP nyomtatási stílus) rögzíthetők az aktuális nézetablakra. Ha ilyen tulajdonságokat használunk, akkor ezekhez a program automatikusan létrehoz egy szűrőt is. A zárolt fóliák halványíthatók.

A felhasználói felületen csak kisebb változások történtek. Ha 2D rajzolást végzünk, akkor a munkaterületen, a műszerfalon csak a 2D rajzoláshoz és a feliratozáshoz kapcsolódó gombok és vezérlőelemek jelennek meg. Választhatjuk e mellett még a klasszikus megoldást is. A rajz állapotsorába kerültek a feliratok léptékezésének eszközei. Átalakították a helyesírás-ellenőrzőt is. Most az ellenőrzés a teljes rajzon vagy a megadott területeken is végrehajtható, ha a program hibát talál, akkor fókuszál a hibára és kiemeli az elírt szót.

A 2009-es változat újdonságai:

A legnagyobb újdonság a teljesen átdolgozott felhasználói felület. Ebben a Microsoft Office 2007 rendszer szalagjait vették át a fejlesztők, azonban nem követték az ottani nehézkes testre szabást (az Office szalagjai ugyanis csak XML szerkesztéssel módosíthatók), hanem a grafikus felhasználói felületen biztosították a módosításhoz szükséges eszközöket. Ugyancsak előnyösebb az Office megoldásánál, hogy az AutoCAD programban a hagyományos, „klasszikus” menü is elérhető, akinek az szükséges, egyetlen kattintással visszaállhat a régi rendszerre. Ha a szalag használata mellett döntünk, akkor is egyszerűen elérhetjük a régebbi menüt. A kiválasztott objektum mellett jelenik meg a gyors tulajdonságok paletta.

Új navigációs eszközt vezettek be, a kormánykereket, amellyel a kép gyorsan nagyítható, mozgatható az ablakban. A megnyitott rajzok és az aktuális rajz elrendezései közötti váltást segíti a lapok előképe.

Megújították az információszerzési lehetőségeket, most sokkal könnyebben és több oktatóeszközt érhetünk el. Átalakították a kommunikációs központot, RSS csatornát is használhatunk.

A földrajzi koordináták rajzhoz csatolása segíti a megvilágítás, tájolás elbírálását akár földrajzilag távoli irodában is. A földrajzi koordinátákat átvehetjük *.kml*, *.kmz* fájlból, a Google Earth alkalmazásból vagy a szélesség-hosszúság adatpárt begépelhetjük.

Megjelent a DWF fájl utódja, a Microsoft XML Paper Specification (XPS) formátumán alapuló DWFx formátum. Ezek egyszerűen megtekinthetők az Internet Explorer, Windows XP, vagy Vista segítségével.

Továbbfejlesztették a rétegtulajdonság-kezelőt, melyet most már transzparenssal, más parancsok végrehajtása közben is a képernyőn tarthatunk, benne a rétegszűrő panel bezárhatóvá-kinyithatóvá vált.

Az AutoCAD-del való jobb kompatibilitás érdekében már az LT-ben is használhatunk nem négyszögletes nézetablakot, True Color színeket, mezőket.

A 2010-es változat újdonságai:

Több újdonság kapcsolódik a széles körben elterjedt, Adobe-féle PDF formátum támogatásához. A kimeneti oldalon: Az AutoCAD LT 2D szoftverből a rajzot közvetlenül PDF-fájlokban is közzétehetjük. Ennek köszönhetően a rajzok megosztása rendkívül könnyű a felhasználók legszélesebb köre felé, hiszen az ingyenes Adobe (Acrobat) Reader, mint PDF-olvasóprogram az egyik legjobban elterjedt szoftver a világon. Javítottak a betűtípusok és vonalvastagságok minőségi megjelenítésén. A szövegek – a nem védett dokumentumokban – kijelölhetők és másolhatók. A PDF állományba a TrueType betűtípusok, illetve a bekapcsolt és felolvasztott fóliák adatai is bekerülnek. A nyomtatást követően azonnal megjelenik a PDF fájl.

A bemeneti oldalon: forrásként, alávétítésre használhatjuk a PDF fájlokat.

A rajzeszközök megújítása során egyszerűbb és termelékenyebb rajzolást tettek lehetővé az Illesztés, az Xref és a Blokkattribútumkezelő parancsok segítségével.

Az Illesztés parancs biztosítja az objektumok másik objektumhoz igazított áthelyezését, léptékezését, elforgatását a másik objektumon kiválasztott pontok alapján.

Az azonnali referenciaszerkesztő (REFSZERK) paranccsal a referenciafájl közvetlen, megnyitás nélkül módosítható. A blokkok a referenciaszerkesztővel módosíthatók úgy is, hogy közben látható a környező geometria. A referenciaszerkesztőbe került XMEGNYIT parancs biztosítja, hogy a jobb egérgombbal közvetlenül a rajzszerkesztőben vagy a külső referenciapalettában nyissunk meg egy xrefet. Így nem kell többet listázni a külső referenciáfájlokat a név megkereséséhez, majd utána tallózással megkeresni a fájlt.

A külső referenciák vágásával saját, ki- vagy bekapcsolható háttérképeket készíthetünk, amelyeket akár átfordíthatunk is.

Megkönnyítették az attribútumokat tartalmazó blokkdefiníciók kezelését is. Ezen kívül az attribútumok szinkronizálása mostantól az alapparancsok közé tartozik. Attribútum definíciók blokkokhoz adásakor vagy eltávolításakor a blokk minden példánya az új attribútumoknak megfelelően frissíthető, vagyis a változások könnyen átvezethetők a blokk alkalmazott példányai.

A továbbfejlesztett attribútum szerkesztővel az egyedi attribútumok értékei mellett a tulajdonságokat is pillanatok alatt módosíthatja.

A 2D rajzok megtekintése és szerkesztése több beállítással és vezérlőelemmel módosítható. A külső referenciák elhalványíthatók, a program új mérőeszközöket, nézetablak-forgatási lehetőségeket és többszörös mutatókat érintő fejlesztéseket tartalmaz, amelyek meggyorsítják az időigényes rutinfeladatok végrehajtását.

A 2011-es változat újdonságai:

Átalakították a program indítását. Az üdvözlőképernyőről oktató videókat is indíthatunk, amelyek bemutatják a felhasználói felületet, a kétdimenziós rajzelemek létrehozását és módosítását, a szövegek és méretezés kezelését, a rajzlapok nyomtatását. A **New Features Workshop** paranccsal most az interneten keresztül, az Autodesk egyik portálján tekinthetjük meg a 2009-2011-es változatok újdonságait.

A régóta változatlan kitöltési parancsokat átalakították. Most még kényelmesebben állíthatjuk be a rajzelemek és azokon belüli színek kitöltését, amelyek számára egyszerűen háttérszín és átlátszóság tulajdonságot is megadhatunk. A kitöltés automatikusan követi a kitöltött rajzelem átalakítását. A kitöltési minta a többi rajzelem mögé helyezhető.

A szalagon vagy a **Tulajdonságok** palettán beállíthatjuk a kiválasztott, illetve az új rajzelemek átlátszóságát fólia, blokk vagy egy megadott értékre.

Megváltozott az objektumok fogókkal végzett szerkesztése. Megjelent a hasonló objektumok kiválasztására szolgáló **Hasonló kifejezések** funkció.

lölése (SELECTSIMILAR) parancs. Elkülöníthetünk és elrejthetünk objektumokat. Kiemelhetjük az XREF rajzhivatkozásokat.

A szöveg alapú vonaltípusokhoz beállítható a beágyazott szöveg iránya, amelyet megtart a program akkor is, ha módosítunk a vonalon. Frissítettek a tananyagokon és a navigációs sávon is.

Nem túl szerencsés, de most már a hagyományos sűgöt is az interneten keresztül, a gyártó honlapjáról tölthetjük le. E megoldás hátránya, hogy bizonyos tartalmak nem érhetők el offline módban, előnye viszont az, hogy mindig napra kész sűgöt kaphatunk.

46 teljesen új (többnyire a kitöltéseket és átlátszóságot szabályozó) rendszerváltozó jelent meg a 35 új parancs mellett.

A 2012-es változat újdonságai:

Teljesen átdolgozták a Sűgöt, amelyet most az Autodesk Exchange ablakon keresztül érünk el. Sajnos az újdonságok bemutatása is csak néhány animált film elérésére változott.

A Content Explorer ablakban tartalmakat (rajzfájlokat, blokkokat és stílusokat) érhetünk el az Autodesk Seek szolgáltatásán keresztül, vagy helyi, illetve hálózati mappákban, amelyeket beilleszthetünk rajzunkba.

Az AutoCAD LT 2012-ben tovább bővültek a megosztásra használható hatékony eszközök, például az aktuális DWG fájlok korábbi DWG formátumban történő mentése vagy a DWF fájlok jelölőinformációkkal együtt történő importálása és exportálása. Továbbfejlesztették a DWF fájlok importálását és alávetített használatát. A rajzfájlok Adobe PDF formátumban is közzétehetők, sőt az ilyen formátumú dokumentumokat is használhatjuk alávetítésként. Elérhetővé tették az AutoCAD WS szolgáltatást, amelyen keresztül megoszthatjuk a rajzokat. A szolgáltatás használatához, a kiszolgáló eléréséhez be kell jelentkezni a WS rendszerbe. Az internetes kapcsolat mobil eszközökről is elérhető.

Teljesen megváltozott a rajzelemek sík- és térbeli többszörözésének, kiosztásának folyamata. Ezzel együtt új kiosztási lehetőség (útvonal mentén), helyzet érzékeny szalag, gyorsulajdonság-beállítás jelentek meg. A kiosztással létrejövő új elemek asszociatív csoportként követik a forrásobjektum változásait, ugyanakkor a csoport bármely tagja egyedileg is módosítható.

A rajzoláshoz tartozó újdonság, hogy továbbfejlesztették a fogókat. Most a többfunkciós fogókat használhatjuk a vonalak, ívek, méretek, mutatók módosításához, sőt a felhasználói koordinátarendszert is átalakíthatjuk fogókkal.

A lekerekítés és letörés műveletek eredménye még a parancs végrehajtása előtt előképen ellenőrizhető. Továbbfejlesztették az **EGYBEFŰZ** parancsot is, amellyel görbéket is simíthatunk és a műveletet előképen végzett ellenőrzés alapján hajthatjuk végre.

Módosítottak a méretek háttérmaszk-beállításán is.

Az Autodesk Exchange új közösségi portál AutoCAD felhasználók számára. Innen multimédia tartalom, videók, e-tanulást segítő eszközök és más weboldalokról származó CAD-del kapcsolatos hírek tölthetők le, de az online súgó lapjai is ezen keresztül érkeznek.

Megjelent az automatikus parancssori kiegészítés. A parancsok begépelésekor vagy a parancssorban, vagy a dinamikus adatbevitel mezőjében választhatunk az adott karaktersorozattal kezdődő parancsok közül, ez is a gyorsabb és hibátlanabb parancskiadást szolgálja.

Létrehozták a lapkészlet kezelőt (az AutoCAD 2005-ös változatában jelent meg), amely több, esetleg különböző tervezőktől, szakágaktól származó rajzfájl egyetlen tervezési projekt lapkészletbe foglalását segíti. A különösen komplex projektek esetén lapkészleten belül alkészleteket is kialakíthatunk. A lapkészletek manuális kezeléséhez a laplista címeit tartalmazó, könnyen frissíthető táblázatot készíthetünk. A lapkészlet rendezéséhez rajzcsoportosító eszközöket kapunk. A lapkészlet teljes egészében tehető közzé, küldhető el e-Küldeményként és archiválható. A lapkészlet kezelő a nézeteket a rajzokhoz hasonlóan kezeli.

A nyomtatással kapcsolatos újdonságok részben a lapkészletekkel kapcsolatosak, másrészt megoldották a háttérben nyomtatást, vagyis a nyomtatás vagy közzététel olyan működését, hogy a művelet közben változatlanul dolgozhatunk a rajzon. A nyomtatás vagy közzététel végét állapotsori szövegbuborék-üzenet jelzi.

Új szolgáltatás a beállítások áttelepítésének lehetősége mellett a visszaállítás az alapértékekre, amely biztosítja a szabad próbálgatás lehetőségét.

Már az angol változat megjelenésekor elérhető a magyar nyelvű súgó és programdokumentáció. Ez utóbbi terjedelmes e-book formában, azonban úgy látjuk, mellette szükséges a mi kiadványunk is, részint mert néhol hiányos, részint mert az ilyen jellegű kézikönyvek csak a szakértők számára kezelhetők. A kezdők és az átlagos programfelhasználók könnyen eltévednek a rengeteg információ közt. A mi köteteink pedig (reméljük az Olvasók szerint is) didaktikusan épülnek fel, valahová a tankönyv és a részletes referencia közé sorolhatók.

Az új programváltozatban 34 új rendszerváltozó és a 36 új parancs jelent meg.

A 2013-as változat főbb újdonságai:

Megváltozott az Üdvözlő képernyő (talán nem is előnyére). Mindenesetre innen megtekinthetjük a program újdonságait és alapfunkcióit bemutató oktató videókat, új rajzot hozhatunk létre, vagy meglévő rajzokat, köztük legutóbb használt, illetve telepített mintafájlokat nyithatunk meg. Szintén innen is elérhetők az Autodesk Exchange Apps és az Autodesk 360 felhőalapú szolgáltatásai, valamint csatlakozhatunk online közösségekhez is.

A legnagyobb újdonság az Autodesk Exchange Apps. Az ezen a webhelyen, webáruházban elérhető alkalmazásokkal és modulokkal kibővíthetjük az AutoCAD funkcióit. Itt találunk ingyenesen letölthető és fizetős szolgáltatásokat is. Ez szervesen összeépül az Autodesk 360 szolgáltatással, amelynek segítségével felhő alapú megoldásokat kapunk, például:

- Automatikus felhő alapú tárhelyet, amelyet rajzok megosztására, másolatok szinkronizálásra használhatunk. A rajz eredetije továbbra is saját gépünkön tárolható, de így biztosítható, hogy a megosztott másolaton feljogosított munkatársaink dolgozzanak, vagy csak megtekintsék azt.
- Szinkronizálhatjuk egyéni beállításainkat. Így könnyen megoldható az egyéni beállítások átvitele különböző gépek között.
- AutoCAD modelleket renderelhetünk Cloud szolgáltatásban. Erre a célra saját gépünkönél akár nagyobb erőforrást is fel-

használhatunk úgy, hogy közben rajzolhatunk, végezzük munkánkat a gépünkön.

Új feliratozási szolgáltatás a Feliratozásfigyelő, amely kijelzi az érvénytelenné vált feliratokat, nem kapcsolódó asszociatív méreteket.

Továbbfejlesztették a beosztás és kiosztás funkciókat is. A beosztás opció választásakor az útvonal menti kiosztás új elemekkel bővül, ha meghosszabbítjuk a kiosztás útvonalát.

Nagy jelentőségű a parancssor átalakítása is. Itt megjelennek az aktuális parancs opciói, amelyek közül kattintással választhatunk, Lebegő parancssornál beállítható az előzmények megjeleníthető sora, hogy kisebb területigénye legyen a képernyőn. Ugyanakkor az összes korábbi előzmény megjeleníthető egy felnyíló ablakban az **F2** funkciógommbal.

Véleményem szerint kimondottan hátrányosan változott az idők során a Sűgő. Ma már csak az online sűgő érhető el, igaz offline változata letöltés után a programtól külön telepíthető. A sűgőben megszűnt a korábbi tartalomjegyzék, csak a keresőkifejezések begépelését, keresését biztosítja. Ez egy kezdőnek – még ha néhány oktató videót is kap – bizony elégtelen. Sebaj, talán megnő a könyveink iránti kereslet...

8 új parancs és 11 új rendszerváltozó jelent meg. Megváltozott 22 parancs és 5 rendszerváltozó.

A 2014-es változat főbb újdonságai:

Módosították a parancssor szövegkezelését. A parancs begépelésének megkezdésekor szonnal megjelenik egy segítség a begépeltnek megfelelő kezdetű parancsokkal, mellyel biztosan csökkenthető az elgépelések száma. Emellett a parancssorba szinonimakereső is került.

A munkát gyorsítja, hogy bármely névvel ellátott objektum nevét begépelve, máris alkalmazhatjuk az objektumot. Például, ha van egy *steel* nevű kitöltési mintánk, akkor a parancssorba a *steel* szót begépelve, majd a rajz kitöltendő objektumába kattintva azonnal alkalmazhatjuk a kitöltést.

Új szalagfülek jelentek meg, átdolgozták a betöltött rajzok közötti váltást is. Ha sok rajzot nyitunk meg, akkor a rajzok lapfülei mellett egy lenyíló lista is segíti az aktív rajz kiválasztását.

Megjelent a **Terv hírcsatornája** munkaablak, amelyen keresztül – mint egy rajzzal társított chat csatornán – a rajzon megjelölt részekhez megjegyzéseket fűzhetünk, azokat elküldhetjük munkatársainknak. A bejegyzéshez képeket is csatolhatunk.

Sokat segít az építőmérnöki tervezésben, hogy alávétítésként az internetről letölthető úthálózat-térképet, műhold-felvételt használhatunk. Az élő, földrajzi referenciát akár több kapcsoló ponttal is azonosíthatjuk. A megfelelő szelvény megkereséséhez szöveges vagy koordináta-alapú keresés alkalmazható. Beállíthatjuk a megfelelő földrajzi koordináta-rendszert is.

Néhány rajzelem egérrel végzett rajzolását is átdolgozták. Például az ívek irányát befolyásolhatjuk a mutató mozgásával, illetve megfordíthatjuk a **Ctrl** billentyű lenyomásával. A nyitott vonalláncok lezárhatók letöréssel és lekerekítéssel is.

Rajzainkat és más dokumentumainkat megoszthatjuk, valamint bármikor elérhetővé tehetjük az Autodesk 360 szolgáltatáson keresztül.

22 új parancs és 27 új rendszerváltozó jelent meg. Emellett több, idejétmúlt parancsot megszüntettek.

A 2015-ös változat főbb újdonságai:

A hosszú ideje változatlan felhasználói felület alapos „ránccfelvarráson” esett át. Az új felület szürke háttere jobban kíméli a szemet (választhatjuk ezen kívül a megszokott, fehér hátteret is).

A szalagok galériáin elérhető elemek gyorsítják a munkát. Innen közvetlenül gyorsabban kiválaszthatók és beilleszthetők a rajzelemek, kisebb blokkok.

A megújított lapfülekkel gyorsabb a meglévő rajzok betöltése és a megnyitott rajzok közti váltás.

Az objektumok kiválasztását is megújították. A kiválasztás során lassót is használhatunk a kiválasztandó rajzelemek körülkerítésére, a kijelölt rajzelemek kiemelt színnel, feltűnőbben jelennek meg.

Egyes műveletek eredményét még a végrehajtás előtt eléképen tekinthetjük meg.

Javítottak a súgón. Most könnyebben elérhetjük a minket érdeklő elemeket, leírásokat. Megkönnyítették a súgóból a bemutatott eszköz helyének megkeresését is.

Továbbfejlesztették a térképek alávétítését, a földrajzi hellyel kapcsolatos műveleteket. Most már a szátkereszt, illetve síkjai is tájolhatók.

Módosítottak az állapotosri kapcsolók menüjén, beállításuk módján. A beállításokat most szemléletes ikonokkal támogatják.

A program támogatja a retina típusú megjelenítőköt (MacBook Pro, iMac).

Az új Autodesk Application Manager figyel a program frissítéseire, javításaira, erre a megfelelő időben figyelmeztet. Ehhez az alkalmazás a Windows tálcára, az értesítési területre települ.

A fentiekén túl 6 új parancs és 23 új rendszerváltozó jelent meg. Emellett több, idejétmúlt parancsot megszüntettek.

A 2016-os változat főbb újdonságai:

Új beállítási lehetőségeket használhatunk a négyszögletes és poligon revízióbuborékok kialakításához. A szövegbuborékok kialakíthatjuk meglévő objektumból, négyszögletes vagy poligon alapon, illetve hagyományos, szabadkézi rajzolással. A kiinduló objektum módosítási lehetőségei a későbbiekben is felhasználhatók. Módosítottak a fogókkal végezhető szerkesztési műveleteken. Revízióbuborékokot egyszerűen létrehozhatunk zárt síkidomokból is. Ilyenkor a revízióbuborék módosításakor az eredeti – létrehozáshoz használt – objektum csúcsponti, körnegyedelő, illetve felezőponti fogóit is alkalmazhatjuk. A revízióbuborék szakaszokkal bővíthető vagy szűkíthető a helyi menü **Módosítás** parancsával.

A bszöveg objektumok új tulajdonsága a szövegkeret.

A tárgyaszterek között megjelent a geometriai középpont is, amely zárt poligon súlypontját jelöli ki.

Továbbfejlesztették a parancselőnézetet a **SIMÍT, RADÍR, LÉP-TÉK, NYÚJT** és **FORGAT** parancsokhoz.

A **MÉRET** parancs továbbfejlesztett változata a kijelölt objektum típusa alapján határozza meg a létrehozott méreteket. A méretezési opciókat a helyi menüben vagy a parancssorban érzük el. A mutatót egy objektum fölé mozgatva megjelenik a méret, amelyet kattintással helyezhetünk el. Még az elhelyezés előtt válthatunk a sugár és átmérő méret között. A szövegtörés a méretszöveg szélességének módosításával is beállítható.

A **Nyomatás** párbeszédpanelt kiegészítették a PDF beállítására szolgáló **Tulajdonságok** gombbal. A PDF fájlba exportálhatjuk a rajz összes hivatkozását, könyvjelzőit, amelyet a PDF megtekintésekor navigálásra használhatunk. A TrueType betűtípusok kereshek a PDF fájlban, az SHX betűtípusok a PDF megjegyzéseiben.

A rendszerváltozó-figyelővel könnyen felismerhetjük a fontos rendszerváltozók módosulását és egyszerűen visszaállíthatjuk azokat a korábbi értékre. A módosulásokhoz figyelmeztető üzenetet kapcsolhatunk.

A CURSORBADGE rendszerváltozóval szabályozhatjuk az egérmutató mellett megjelenő figyelmeztető jeleket.

A fentiekén túl 6 új parancs (**MINDENMÁSTBEZÁR, DIGITÁLIS-ALÁÍRÁS, UGRÁSINDÍTÁSRA, SCRIPTCALL, RENDSZERVÁLT-FIGYELŐ**) és 13 új rendszerváltozó jelent meg. Emellett több, idejélmúlt parancsot megszüntettek.

A könnyebb kezelhetőség és az árcsökkentés érdekében most az AutoCAD LT 2015-ös változatához hasonlóan több kötetben tárgyaljuk a programot. Az újdonságokat és szükséges alapismereteket az *AutoCAD LT 2016 – Kezdő lépések* című kötetben ismertettük.

Az „*AutoCAD LT 2016 – Rajzelemek*” című kötet foglalkozik a rajz létrehozásával, az alapvető objektumok kialakításával, az *AutoCAD LT 2016 – Fóliák, tulajdonságok* kötet tárgyalja a rajzi rétegek kialakítását, felhasználási területeit és szempontjait.

Az *AutoCAD LT 2016 – Blokkok, Xrefek* című kötet a rajzelemek csoportosítását, „újrahasznosítását”, elemkönyvtárak használatát és a rajzok közötti kereszthivatkozásokat tárgyalja.

Az *AutoCAD LT 2016 – Rajzmódosítás* című kötet írja le a programmal létrehozott alapvető rajzelemek módosításának legkülönbözőbb típusait (a vágást, a nyújtást, a tükrözést, a megtörést, a letörést stb.).

Az *AutoCAD LT 2016 – Megjelenítés* című kötet foglalkozik a rajz különböző képernyős és nyomtatási megjelenítési módjaival, a rajzgépek használatával.

Az *AutoCAD LT 2016 – Változók, lekérdezések* című kötetben a működést szabályozó és információs rendszerváltozókat mutatjuk be. Külön kötetben tárgyaljuk a rajzméretezést és szövegkezelést is.

Az *AutoCAD LT 2016 – Testre szabás, beállítások* című kötet ismerteti a program optimális használatához szükséges előkészítő munkákat, illetve a hordozható licenc használatát, valamint átfogó parancs-összefoglalót adunk, így ez a kötet bizonyos mértékig gyorsreferenciaként is használható.

Az AutoCAD LT 2005 szoftvertől a korábban jogosultság megadása néven ismert folyamat helyét az iparágban újabban terjedő termékaktiválás vette át. Az AutoCAD LT 2016 verzió is a termékaktiválást használja.

Könyvünk tömören, a kezdő és haladó felhasználók számára egyaránt érthető módon összefoglalja az AutoCAD LT 2016-os változatának blokkok és külső referenciák kezelésével kapcsolatos tudnivalóit.

A kötet megértéséhez különösebb számítástechnikai ismeretekre nincs szükség, elegendő a Windows 7 operációs rendszer alapfokú ismerete. A könyvet ajánljuk azoknak, akik kényelmesen, gyorsan, tetszetős formában szeretnék elkészíteni rajzaikat, azokat pontosan jól olvasható módon kívánják beméretezni, amihez ezúton is sok sikert kívánunk.

Végezetül: bár könyvünk készítése során a megfelelő gondossággal igyekeztünk eljárni, ez minden bizonnyal nem óvott meg a tévedésektől. Kérem, fogadják megértéssel hibáimat.

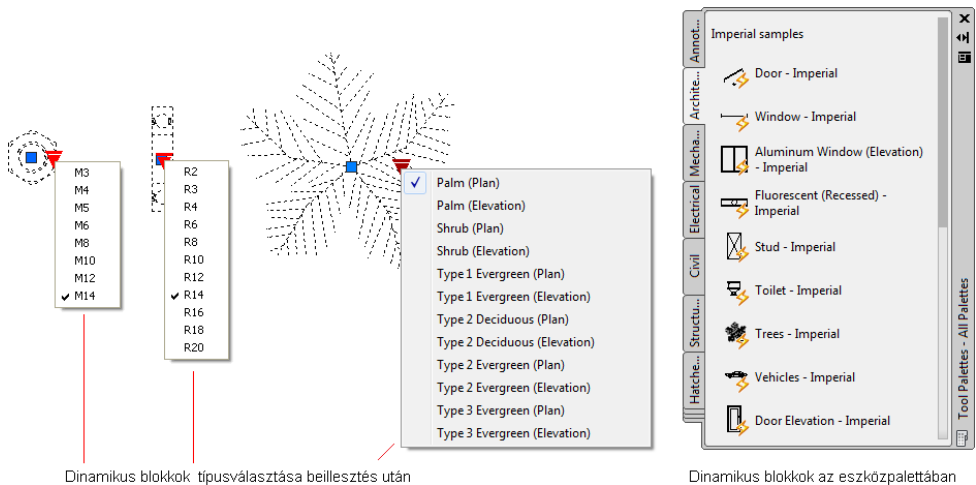
Szentendre, 2015. május

Köszönettel

a szerző

BLOKKOK ÉS KÜLSŐ REFERENCIÁK

A blokkok rajzelemeket foglalnak össze, és önálló rajzelemként viselkednek, tehát másolhatók, nagyíthatók, forgathatók stb. Célszerű az ismétlődő (esetleg több rajzban is előforduló) rajzelem-csoportokat összevonni blokkokba. Például ilyenek a gépészeti szerelvények, bútorok, elektromos berendezések, nyílászárók. Ezekből saját elemkönyvtárakat hozhatunk létre.



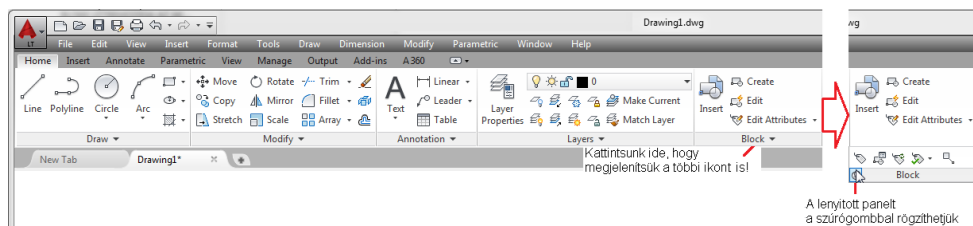
1. ábra

Az AutoCAD 2006 jelentős újdonságát, a dinamikus blokkokat az AutoCAD LT 2007 programtól már nem csak alkalmazhatjuk, a létrehozásukhoz nem szükséges a „nagy” AutoCAD. Ugyanakkor néhány tucat kész dinamikus blokkot kapunk a program beépített palettáin. Az ilyen blokkok legalább egy tulajdonsága készletből választható a beillesztés során (lásd az 1. ábrát). Ezek a blokkok „világ” szimbólummal jelennek meg az eszközpalettán.

A 2008-as változatban új feliratozás léptékezési szolgáltatásokat vezettek be, amelyekkel a nézetablakok léptéktényezőjétől függő módon mindig helyesen (és akár más, odaillő tartalommal) megjelenő szöveget, méreteket, tételszámot, blokkot, attribútumot, sraffozást hozhatunk létre. A bekezdéses szöveg objektumot úgy módosították, hogy amint lehet, automatikusan több hasámban jelenjen meg a szöveg (természetesen a szövegkeret mérete állítható kézzel is). Többsoros attribútumokat is létrehozhatunk. A feliratozási blokkokkal később részletesebben foglalkozunk.

A 2009-es változatban a blokkokra vonatkozó legfontosabb parancsokat összefoglalták a **Home** (Kezdőlap) szalag **Block** paneljében (lásd a 2. ábrát). A panelnév melletti ikonra kattintva további ikonokat jeleníthetünk meg. Ha ezeket a parancsokat sokszor használjuk, akkor a lenyitott panelrész állandóan a képernyőn rögzíthető a jobb alsó sarkában látható szűrógombbal. A 2010-es változatban a felhasználói felületen kisebb változtatásokat végeztek, ezek közt ez a szűrógomb is átkerült a panel lenyílójának bal oldalára.

Már az előszóban szót ejtettünk arról, hogy a 2010-es változat legtöbb újdonsága a blokkokhoz, attribútumokhoz, azok frissítéséhez és a külső referenciákhoz kapcsolódik. A kötetben részletesebben kitérünk ezekre a változásokra. A 2011-es változatban a blokkokhoz kapcsolódó attribútum-kezelést alakították át.



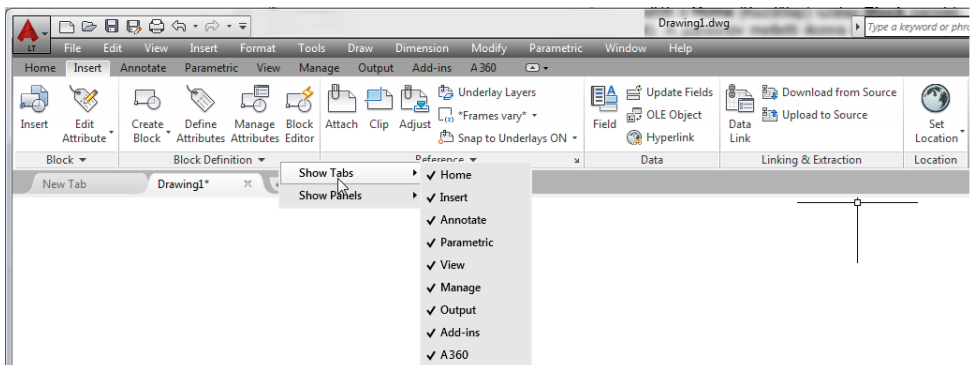
2. ábra

Ha a blokkokkal sok műveletet végzünk, akkor a legcélszerűbb a direkt erre a célra kialakított **Insert** (régebbi nevén **Blocks & References** nevű, ám a 2011-2015-ös verziókban kissé megváltozott funkcionalitású) szalagot használni (lásd a 3. ábrát).

A blokkokat egyedi névvel azonosítjuk. Tárolási helyük szerint megkülönböztetünk belső (csak abban az adott rajzban érhető el, amelyben készült) és külső (önálló AutoCAD rajzként tárolt) blokkok-

kat. A belső blokk a rajz blokkdefinícióit tároló blokkablájába kerül – ha a kilépéskor nem mentjük el a rajzot, akkor az ilyen blokk is eltűnik.

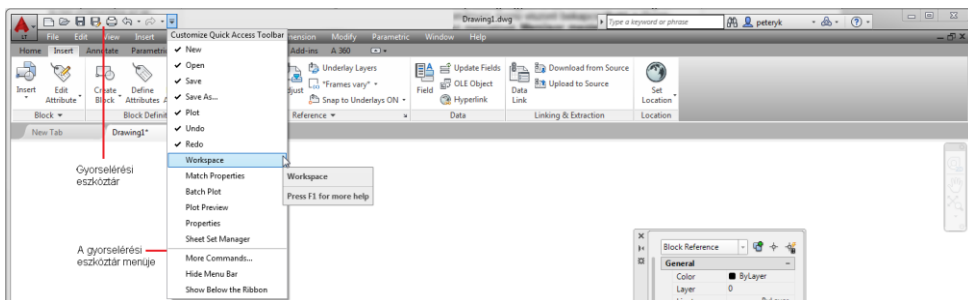
A szalag lapfüleivel válthatunk a lapok között. A lapfülek helyi menüjében a lapok és a paletták is be és kikapcsolhatók (lásd a 3. ábrát). Az AutoCAD 2010-es változatában jelent meg a parametrikus tervezés, a kényszerek bevezetése, a külső referenciák elhalványíthatók stb. (ez egyelőre még csak korlátozottan érhető el az LT verzióban).




3. ábra

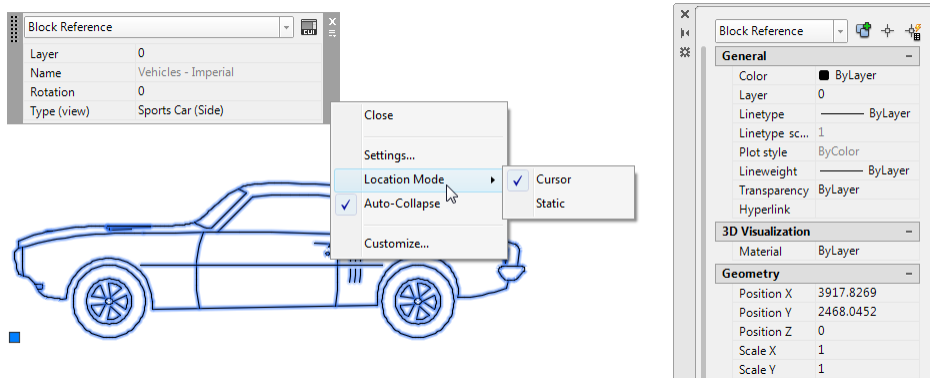
A program címsorában található a Gyorselérési eszköztár, amelybe a leggyakrabban használt parancsainkat vehetjük fel, így azok könnyen elérhetők, bármely szalag legyen is az előtérben. A szalag kikapcsolható, a hagyományos menü viszont bekapcsolható a Gyorselérési eszköztár helyi menüjének **Menüsor megjelenítése** parancsával vagy a parancssorban a MENUBAR rendszerváltozónak 1 értéket adva (lásd a 4. ábrát).

A fájlkezelés a parancsai elérhetők az ablak bal felső sarkában látható AutoCAD ikon menüjéből is. Ez ugyan egy kattintással hosszabb elérést jelent, de mindig a rendelkezésünkre áll. A menü szerkezete egyébként megegyezik a 2008-as változatban megismerttel, tehát mindent a megszokott helyen találunk meg.



4. ábra

A Gyorstulajdonságok paletta a blokk kijelölése után azonnal megjelenik (hacsak nem kapcsoltuk ki ezt a helyi menüben vagy az állapotsor  Gyorstulajdonságok gombjával) és biztosítja a – testre szabással bővíthető – legfontosabb jellemzők módosítását (lásd az 5. ábrát).

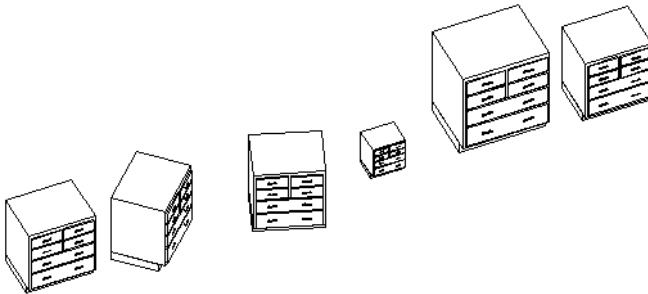


5. ábra

A blokkokat egyedi névvel azonosítjuk. Tárolási helyük szerint megkülönböztetünk belső (csak abban az adott rajzban érhető el, amelyben készült) és külső (önálló AutoCAD rajzként tárolt) blokkokat. A belső blokk a rajz blokkdefinícióját tároló blokkablájába kerül – ha a kilépéskor nem mentjük el a rajzot, akkor az ilyen blokk is eltűnik.


A blokkok alkalmazásával meggyorsítjuk munkánkat, a tipizálással pontosabbá és áttekinthetővé válnak rajzaink. A blokkok alkalmazásával helyet és újrageneráláshoz szükséges időt takarítunk

meg. A blokkokhoz csatolt szöveges információknak (attribútumoknak) a beillesztéskor új értéket adhatunk.



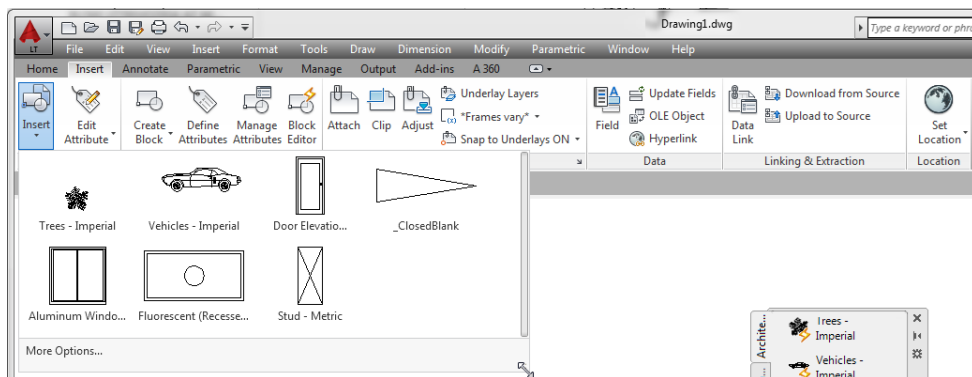
6. ábra

A blokkokkal több, esetenként eltérő típusú rajzelemet egyetlen elemként (blokkdefinícióként) lehet szervezni és kezelni. Minden blokk saját névvel rendelkezik, melyre hivatkozva önállóan lemezre írhatók, tetszőleges rajzba illeszthetők. Ezt kihasználva az ugyanarra a blokkra vonatkozó hivatkozásokkal (azok egyetlen blokkdefinícióként való tárolásával) lemezhely takarítható meg a rajz adatbázisában. A blokkok rajzba illesztésekor tetszőleges irány és eltérő méretarány tényező adható meg. Minden beillesztéskor az eredeti blokkból indulunk ki, melynek eltérő elforgatást, nagyítást adhatunk (lásd a 6. ábrát).

A blokkok elemeinek utólagos megváltoztatása előtt elemeire kell szétszedni a blokkot. Ehhez az **EXPLODE** (SZÉTVET) parancsot alkalmazzuk. Ez megfelel a Modify eszköztár, vagy a **Home/Modify** panel  Explode ikonjára kattintásnak, illetve a **Modify** (Módosítás) menü **Explode** (Szétvetés) parancsának. A változtatás elvégzése után ismét létrehozhatjuk a blokkot.

A 2015-ös változatban megjelent újdonság, hogy az **Insert** szalag **Insert** gombmenüjében megjelennek a rajtunkban definiált blokkok, amelyeket az alapértelmezett tulajdonságokkal innen egyszerűen beilleszthetünk (lásd a 7. ábrát). A tulajdonságok utólag megváltoztathatók a **Properties** vagy a gyors tulajdonságok panelen. Ha már a beillesztésnél szeretnénk eltérni az alapértelmezés szerinti

tulajdonságoktól, akkor használjuk az **Insert/More Options** parancsot!




7. ábra

BLOKK LÉTREHOZÁSA

A rajzelemek csoportosításával hozzuk létre a blokkokat. A blokk elemei eltérő színnel, vonaltípussal és különböző fóliákon megrajzolt rajzelemek lehetnek. Ha a 0 nevű fólián hozzuk létre a blokkot, akkor a beillesztéskor mindig az aktuális fóliára kerül. A *ByBlock* (BLOKK) színnel rajzolt blokkok a beszúrásakor felveszik az aktuális blokk színét. Ugyanez vonatkozik a *BLOKK (ByBlock)* típusú vonalakkal rajzolt blokkokra, vagyis ezek az aktuális blokk vonaltípusát veszik fel a beillesztés során. A blokkok korlátlan mértékben egymásba ágyazhatók.

Blokkokat készíthetünk:

- ✚ A **BLOCK** (BLOKK) parancssal az aktuális rajzbeli használat számára. Ennek a parancssori parancsnak felel meg a **Draw** menü **Block** ▶ **Make** parancsa, illetve a Draw eszköztár, vagy a **Home** és **Insert** szalag  Make Block (Create) ikonja is.
- ✚ A **BMAKE** (BKÉSZÍT) parancssal, párbeszédpanel segítségével az aktuális rajzbeli használat számára. E két módszerrel tehát a belső blokkokat hozzuk létre, amelyek a rajz blokk táblájába kerülnek.