



Adobe

Photoshop Lightroom 4

**Diashowtól testre  
szabásig**

*Dr. Pétery Kristóf*

Mercator  
Stúdió

Minden jog fenntartva, beleértve bárminemű sokszorosítás, másolás és közlés jogát is.

Kiadja a Mercator Stúdió  
Felelős kiadó a Mercator Stúdió vezetője  
Lektor: Gál Veronika  
Szerkesztő: Pétery István  
Műszaki szerkesztés, tipográfia: Dr. Pétery Kristóf

ISBN: 978-963-607-902-4

© Dr. Pétery Kristóf PhD, 2012  
© Mercator Stúdió, 2012

Mercator Stúdió Elektronikus Könyvkiadó  
2000 Szentendre, Harkály u. 17.  
[www.akonyv.hu](http://www.akonyv.hu) és [www.peterybooks.hu](http://www.peterybooks.hu)  
Tel/Fax: 06-26-301-549  
Mobil: 06-30-305-9489  
e-mail: [info@akonyv.hu](mailto:info@akonyv.hu)

# TARTALOM

<b>TARTALOM</b> .....	<b>3</b>
<b>ELŐSZÓ</b> .....	<b>7</b>
<b>DIASHOW KÉSZÍTÉS</b> .....	<b>13</b>
Improvizált bemutató .....	13
Összetett bemutató .....	14
Bemutatósablonok használata.....	15
A diashow összeállítása .....	17
A diashow beállítása.....	19
Általános beállítások.....	20
Elrendezések.....	21
Felülírások.....	21
Háttér beállítása .....	27
Bevezető és záró dia .....	28
Lejátszás beállításai .....	28
A diashow lejátszása .....	30
A diashow exportálása.....	31
Az exportált gyűjtemény lejátszása .....	32
<b>WEBGALÉRIA KÉSZÍTÉS</b> .....	<b>36</b>
A webgalériák típusai.....	36
Webgaléria-beállítások .....	38
Oldalinformációk.....	38
Színösszetevők .....	40
Megjelenés .....	41
Képek publikálása.....	46
<b>FOTÓALBUM KÉSZÍTÉS</b> .....	<b>48</b>
Az album összeállítása .....	49

Az elrendezés beállítása.....	49
Oldalak beállítása .....	51
Képek, szövegek beállítása .....	53
<b>NYOMTATÁS.....</b>	<b>56</b>
Elrendezési sablonok.....	56
Nyomtatási beállítások.....	62
Áttekintő lap nyomtatási beállításai .....	62
Képcsomag nyomtatási beállításai .....	64
Lap- és nyomtatóbeállítások.....	67
A nyomtatás végrehajtása .....	68
<b>TESTRE SZABÁS.....</b>	<b>70</b>
Általános beállítások.....	70
Alapbeállítások .....	72
Külső szerkesztő beállítása .....	74
Fájlkezelés beállítása .....	76
Felhasználói felület beállítása.....	77
Azonosító lap beállítása.....	79
Vízjel beállítása .....	80
A kétmonitoros környezet .....	81
Beépülők beállítása .....	82
<b>A PROGRAM MENÜSZERKEZETE .....</b>	<b>84</b>
File (Fájl) menü.....	84
Edit (Szerkesztés) menü.....	89
Library (Könyvtár) menü .....	95
Photo (Fénykép) menü .....	99
Metadata (Metaadat) menü .....	105
Develop (Képjavítás) menü .....	107
Settings (Beállítások) menü.....	108
Tools (Eszközök) menü .....	110
Map (Térkép) menü .....	111
Book (Fotóalbum) menü .....	112

Slideshow (Diavetítés) menü .....	113
Play (Lejátszás) menü .....	114
Print (Nyomtatás) menü.....	115
Web menü .....	116
View (Nézet) menü .....	117
Window (Ablak) menü.....	125
Help (Súgó) menü .....	131
<b>GYORSGOMBOK .....</b>	<b>133</b>
Library modul gyorsgombjai.....	133
Nézetbeállítás parancsai .....	133
Osztályozás gyorsgombjai.....	134
Jelölő parancsok.....	134
Célgűjtemény gyorsgombjai.....	134
Fényképkezelés parancsai .....	135
Panelvezérlés gyorsgombjai.....	135
Develop modul gyorsgombjai .....	136
Szerkesztőparancsok .....	136
Kimeneti parancsok .....	136
Navigációs parancsok .....	137
Nézetbeállító parancsok .....	137
Üzem mód-beállító parancsok.....	137
Célgűjtemény gyorsgombjai.....	138
Slideshow modul gyorsgombjai .....	138
Diavetítés parancsai .....	138
Megjelenítés parancsai.....	139
Üzem mód-gyorsgombok .....	139
Célgűjtemény gyorsgombjai.....	139
Print modul gyorsgombjai .....	139
Nyomtató parancsok.....	139
Megjelenítés parancsai.....	140
Megjelenítés + parancsai.....	140
Felhasználói felület parancsai .....	140

Üzem mód-gyorsgombok .....	140
Célgyűjtemény gyorsgombjai.....	141
Web modul gyorsgombjai .....	141
Web gyorsgombok.....	141
Nézet parancsai.....	141
Üzem mód-gyorsgombok .....	142
Célgyűjtemény gyorsgombjai.....	142
Map modul gyorsgombjai.....	142
Térkép gyorsgombok.....	142
Térkép stílus gyorsgombok.....	143
Megjelenítés gyorsgombok.....	143
Book modul gyorsgombjai .....	143
Megjelenítés gyorsgombok.....	143
Segédvonalak gyorsgombjai.....	144
Felhasználói felület gyorsgombjai.....	144
Üzem mód gyorsgombok.....	144
<b>Felhasznált és ajánlott irodalom .....</b>	<b>145</b>

# ELŐSZÓ

Tisztelt Olvasó!

A grafikus programok a képkezelés és tárolás szempontjából két csoportra oszthatók. A vektorgrafikus szoftverek az ábrázolás során a képet alkotó alakzatokat matematikai egyenletekkel írják le, ebből adódik az az előny, hogy az ilyen képek korlátlan mértékben nagyíthatók és kisebb helyet foglalnak el, hátrányuk, hogy fényképek kezelésére nem alkalmasak (bár ma már léteznek hibrid rendszerek is). Ezzel szemben a rasztergrafikus kép pixelekből áll, és az állományok a kép minden egyes képpontjának színét és egyéb jellemzőit eltárolják. E tárolási és feldolgozási mód előnye, hogy minden egyes képpont külön szerkeszthető, így fényképek feldolgozására, retusálására kiválóan használható, hátránya viszont az, hogy ezek a képek sokkal nagyobb lemezterületet foglalnak és a számítógép memóriájának méretével szemben is igényesebbek, ugyanakkor az ilyen képek minőségromlás nélkül csak korlátozottan nagyíthatók.

A rasztergrafikus programok közé tartozik az Adobe Systems Incorporated cég Photoshop nevű programja, amely egyfajta etalon a képfeldolgozással és grafikával foglalkozók körében, ugyanakkor azonos szintű konkurenciával alig rendelkezik (a fejlesztő honlapja: [www.adobe.com](http://www.adobe.com)). Ezzel a szoftverrel szinte mindenféle képfeldolgozással kapcsolatos probléma megoldható. A programban korábban többféle újítás jelent meg, amelyet előbb vagy utóbb a konkurens programok fejlesztői is átvettek. Ezek közé tartozik a rétegek kezelése (amikor a kép jellemző részeit különböző rétegekre helyezük, és rétegenként módosítjuk), vagy a beépülők, azaz a „plugin”-ek használata (ezek egy külön könyvtárban helyezkedő, esetleg más fejlesztőtől származó, speciális funkciójú fájlok, külön programok, amelyek betöltés után beépülnek a Photoshop program menürendszerébe).

A képek rétegenkénti kezelése azért előnyös, mert a rétegekre helyezett objektumokat a kép más rétegeinek módosítása nélkül

változtathatjuk meg, tartalmukat önállóan mozgathatjuk. A rétegeket átlátszóvá tehetjük, közöttük különféle csoportosítási és egyéb műveleteket végezhetünk, sorrendjüket másíthatjuk, rajtuk külön-külön más grafikus szűrőt alkalmazhatunk stb.

A beépülők is szabvánnyá váltak, ezeket szintén használják más retusáló programok. A legtöbbjük egyfajta grafikus szűrő, a szaknyelvi zsargonban „effekt”, de készültek, fájlátalakító, védjegykezelő pluginek is. A grafikus szűrők a kép kijelölt részén vagy az aktuális réteg tartalmán hajtanak végre valamilyen látványosak műveletet. Ezeket a szűrőket néhány másik programban (például az Adobe Illustrator, CorelDraw, Corel Photo-Paint, Paint Shop Pro szoftverekben) is használhatjuk.

A Photoshop a nyomdai előkészítés és képfeldolgozás legelterjedtebb programja. Külön érdekesség, hogy már az 5.0-ás változatot is lefordították magyar nyelvre. 2002-ben jelent meg a program 7.0-ás, 2004-ben CS (8.0), majd 2005-ben CS2 (9.0), 2007-ben CS3 (10.0), 2009-ben CS4 (11.0), 2010-ben CS5 (12.0), 2012-ben CS6 (13.0) változata. E programoknak is csakhamar megjelent a magyar nyelven lokalizált változata (a CS6 magyar változata még készül).

Ez a képszerkesztő program az egész világon szabvánnyá vált a Macintosh és a PC platformon egyaránt. A program kezeli a CMYK színmódot is, ezért jól használható a dokumentumok nyomdai előkészítésére is.

A Photoshop professzionális felhasználók számára készült, ennek megfelelő az árfekvése és bonyolultsága is. Sikerein felbuzdulva az Adobe megjelentette a nagyközönség számára is (árban és összetettségben egyaránt) elfogadható Photoshop Elements programot, amelynek 10. változata 2011-ben jelent meg. Ennek leglényegesebb eltérése a „nagy” változattól, hogy a CMYK színmódot nem kezeli, a képeket csak RGB módban dolgozhatjuk fel, ami viszont magáncélokra tökéletesen megfelelő. Emellett elérhetünk sok olyan eszközt, amellyel vektoros objektumokat, szövegeket helyezhetünk a képre. Az Elements után megjelent az Express változat is, amely interneten keresztül elérhető és a fentieknél jóval kevesebbre képes.

Ezek a programok mind mélyen megváltoztatják (vagy legalábbis képesek erre) az eredeti fényképeket, ezt pedig egyes nívós fotópá-



lyázatokon már nem engedik. Ezért is találták ki a Photoshop Lightroom programot, egy valóságos digitális sötétkamarát, amelynek most érkezünk el második verziójához. Ezt a programot az Elements és a „nagy” Photoshop közé pozícionálták. Erőssége a fényképezőgépek nyers (raw) formátumának feldolgozása, vagyis az utómunkák mellett a kép eredetijének sérülése nélküli, vagy minél kisebb károsodással járó javítása, amelyhez már helyi javító eszközt, ecsetet is használhatunk, ugyanakkor teljesen hiányoznak azok az eszközök, amelyek új raszteres vagy vektoros objektumokat hoznak létre. Az ilyenek készítésére alkalmas programokhoz viszont az átjárást biztosították.

A Photoshop Lightroom 4. változatában kiküszöbölték a korábbi verzió hibáit és 13 új fényképezőgép, illetve 25 új objektív kapott támogatást. A program már nem támogatja a Windows XP-t, csak a Windows operációs rendszer újabb változatain fut.

A Lightroom ugyanakkor nem kezeli a CMYK színteret, a képek legfeljebb 512 MB (65000 pixel) méretűek lehetnek, bár a TIFF formátummal kapcsolatban a súgó szerint 2 GB méretig el lehet menni. Emellett a program nem támogat több a Photoshop által minden további nélkül kezelt formátumot (például az Adobe Illustrator fájlokat).

A program fő funkcióit hét csoportba sorolták, amelyek a digitális képfeldolgozás állomásainak, mérföldköveinek felelnek meg:

- ◆ A **Library** (megjelenítés) csoportba tartozik a képek importálása, rendszerezése, megtekintése, keresése, gyors szerkesztése, amely műveleteket általában megtehetjük csoportosan, vagyis képek kötegeinek felhasználásával. A program 4. változatában megjelent a képek térképi helyhez kötésének lehetősége (amelyet éppen most hagytak ki a Photoshop Elements 10 programból).
- ◆ A **Develop** (szerkesztés) csoport eszközeivel a **Library** filmzalagján kiválasztott, csaknem 200 lehetséges formátumú kép egyikét szerkeszthetjük. A képmódosító eszközökkel utólag állíthatunk a fehéregyensúlyon, az expozíción, a színtelítettségen, a színegyensúlyon, az árnyékos és fényes területek egyensúlyán, a tónusgörbén, élesíthetünk, zajt szűrhe-

tünk, korrigálhatjuk a fényképezőgép optikai hibáit, 8 színcsatornán állíthatunk...

- ◆ A program 4. változatában jelentősen módosítottak a képjavítási eljárásokon is. Ennek része a **Develop** modul használatakor megjelenő **Tools**, valamint **Settings** menü is, amelyben beállíthatjuk, hogy a 2012-es vagy a korábbi (2010-es, vagy 2003-as módszert alkalmazzuk), illetve a beállításokat másolhatjuk, szinkronizálhatjuk a különböző képek között. Jelentősen megváltozott a képek vágása is.
- ◆ A program 4. változatában a digitális kamerákkal készített videofelvételek egyes egyszerűbb módosításába is belefoghathatunk. Lehetőségünk van egyes Nikon és Canon fényképezőgépek számítógép-vezérelt sorozatfelvételeinek javítására is.
- ◆ A 4. változatban megjelent **Map** (térkép) modulban és a **Map** menüben a kép tárgyának földrajzi elhelyezkedését határozhatjuk meg. Ezek az információk is segíthetnek a képek későbbi visszakeresésében. Megjegyezzük, hogy ilyen funkció volt már a Photoshop Elements programban, de a legújabb (10.) verzióból kivették. Az új modulhoz új menüt is kialakítottak.
- ◆ A 4. változatban megjelent **Book** (fotóalbum) modulban és a **Book** menüben képeinkből fotóalbumot állíthatunk össze, amelyet vagy erre szakosodott nyomdával, vállalkozással nyomtathatunk ki, vagy PDF fájlba nyomtathatunk. Az új modulhoz szintén kialakítottak új menüt is.
- ◆ A **Slideshow** (diabemutató) részben a megnyitott, kiválogatott katalógus tartalmából diavetítést tarthatunk. Ekkor a projektoron vagy a számítógépen vetített képeket felirattal, árnyékkal, kerettel, sőt aláfestő zenével kiegészítve vetíthetjük.
- ◆ A **Print** (nyomtatás) csoport eszközeivel a nyomtatóba helyezhető papír teljes felületét optimálisan kihasználó elrendezések, szerzői jogi információt hordozó vízjelek és más fontos információk kíséretében nyomtathatjuk képeinket.
- ◆ A **Web** csoport parancsai a kijelölt képekből készítenek HTML vagy Flash alapú, interneten azonnal közzétehető ga-

lériát. Ezt a műveletet is több sablonnal támogatják, szinte csak a képtömörítés módját és a képek mellett megjelenítendő feliratokat kell megadnunk

A Macintosh és PC platformon a program kezelése szinte teljesen megegyezik, a néhány eltérésre az adott helyen felhívjuk a figyelmet. Az egyik különbség az eltérő könyvtárszerkezet, egy másik eltérés a billentyűkombinációk használata. A PC-ken például a **Ctrl** billentyű nyomva tartása szükséges egyes funkciók kiváltásához, míg a Macintosh rendszereken ennek a **Command** (⌘), illetve az „Alma” billentyű felel meg.

A szoftver munkakörnyezete egyszerű, interaktív, a felhasználói felületet mindenki könnyen átalakíthatja úgy, hogy a legjobban segítse a hatékony munkát. Ez a kötet az általános gyorsjavítás (amelyet a *Képszervezés és gyorsjavítás* kötetben tárgyaltunk), a részletes képfeldolgozás eszközeinek (a **Develop** modulnak a *Képjavítás* kötetben) ismertetését követően, a diasorozatok készítésével, a nyomtatással, webgalériák létrehozásával és a program testre szabásával foglalkozik.

Az ismeretlen szavakat, kifejezéseket általában első előfordulásuk helyén mutatjuk be, magyarázzuk. A magyar kifejezéseknél igyekeztünk következetesen alkalmazni a lokalizáció eredményeit is.

Az itt leírtak megértéséhez és alkalmazásához különösebb számítástechnikai ismeretekre nincs szükség, elegendő a Macintosh OS, vagy a Windows operációs rendszer alapfokú ismerete. Könyvünk alapjául egy Windows 7 rendszeren futó 4.0 verzió szolgált. A program megbízhatóan működik a Windows Vista operációs rendszeren is (Service Pack 2 mellett). Windows XP operációs rendszeren nem ajánlják a telepítést! A hardverigények ugyanakkor megnövekedtek, a megfelelő működéshez legalább 2 GB RAM szükséges.

A papír alapú – hagyományos – könyvek kezelési módja némiképpen módosul az elektronikus könyvet „forgatók” számára. Ez a könyv az ingyenes Acrobat Reader 8.0, Adobe Reader, illetve Adobe e-Book Reader segítségével olvasható. Akinek nincs ilyen programja, az letöltheti többek közt a [www.adobe.com](http://www.adobe.com) webhelyről is. Az ilyen típusú könyvek igen előnyös tulajdonsága, hogy a képernyőn megjeleníthető a tartalomjegyzék, amelynek + ikonjaival jelölt csomópontjaiban alfejezeteket tartalmazó ágakat nyithatunk ki. A tartal-

lomjegyzék bejegyzései ugyanakkor ugróhivatkozásként szolgálnak. Ha egy fejezetre akarunk lépni, akkor elegendő a bal oldali ablakrészben megjelenített könyvjelző-lista megfelelő részére kattintani. Sőt az ilyen könyvek teljes szövegében kereshetünk.

A Photoshop Lightroom és Elements programokkal kapcsolatos korábbi könyveinkkel azonosan, most is három, téma szerint jól elkülöníthető kötetben ismertetjük a szoftver 4. változatával kapcsolatos tudnivalókat (a Photoshop Lightroom, Elements, CS programokról a különálló köteteket összefoglaló és kiegészítő „bibliát” is kiadtunk). Így nemcsak kisebb méretű, de olcsóbban letölthető állományokat adhattunk közre, ami különösen a felhasználók szerint szintén fontos szempont.

Végezetül: bár könyvünk készítése során a megfelelő gondossággal igyekeztünk eljárni (beleértve a tartalmi pontosságot és a mondanivalót tükröző formát), ez minden bizonnyal nem óvott meg a tévedésektől. Kérem, fogadják megértéssel hibáimat.

Szentendre, 2012. május

Köszönettel

a szerző.

# DIASHOW KÉSZÍTÉS

A diashow, vagy vetítettképes bemutató már régóta a fotósok kedvelt megjelenési formája. Még híre-hamva sem volt a digitális fényképezőgépeknek, képfeldolgozásnak, amikor már egyszerű, vagy szinkronizált több diavetítős bemutatókat tartottak. Ezek természetesen a diafilm képek vetítését jelentették.

Manapság a diavetítésekhez olyan eszközöket használhatunk, amelyekről korábban álmodni sem reméltünk. Ilyen a számítógépen lejátszható, akár írásvédetten elmenthető és hálózaton, vagy CD, DVD lemezekben terjeszthető bemutató, vagy a professzionális, projektoros megjelenítés. A diashow, azaz a bemutató már a számítógépen kísérezéssel is ellátható.

A Lightroom 4 programban a kész diabemutatót elmenthetjük *H.264 MPEG-4* formátumú, azaz *.mp4* videofelvételként is. Az előző programváltozatban csak *PDF* formátumba, illetve *JPEG* formátumú képekbe menthettük a diasorozatot. Az *.mp4* videofelvételként mentés előnye, hogy szabadon és platform független módon terjeszthető, vagyis lejátszásához nincs szükség a Lightroom szoftver telepítésére. Az ilyen videofelvétel lejátszható például az Adobe Media Player, Apple Quicktime, vagy a Windows Media Player 12 programokkal.

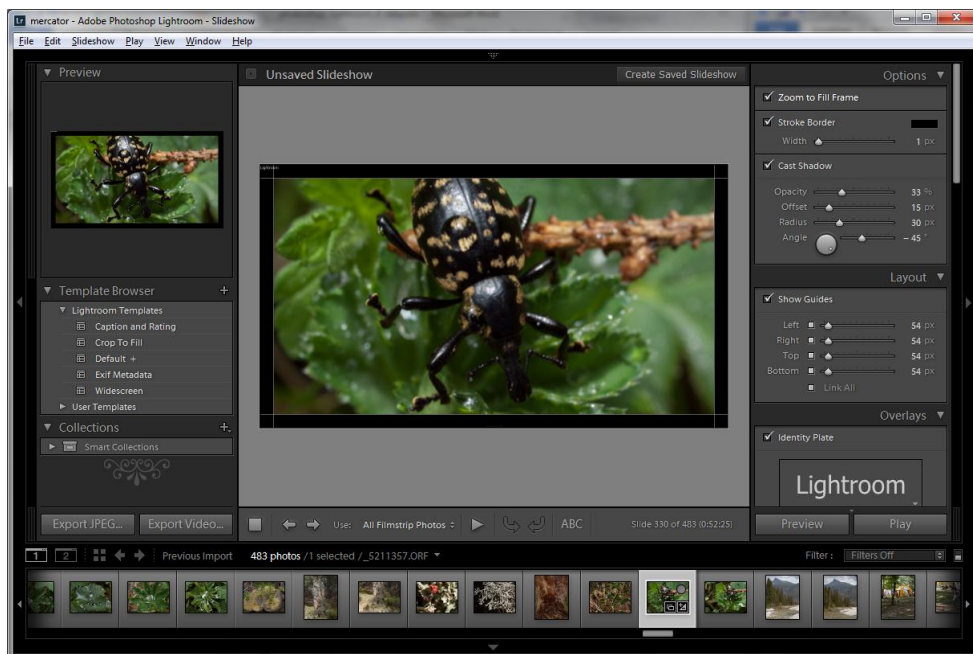
## Improvizált bemutató

A legegyszerűbb a diashow improvizáció, ami nem más, mint a kijelölt képek automatikus levetítése a képmegjelenítő ablakban úgy, hogy közben a paneleket kikapcsoljuk, illetve elhalványítjuk. Az ilyen bemutató közben – a beállítástól függően – a képmegjelenítő ablak alatt látszik a filmszalag, és rajta követhető a vetítés előrehaladása.

A bemutató indítható már a **Library** modulból is a **Window** menü **Impromptu Slideshow** parancsával, vagy a **Ctrl+Enter** billentyűkombinációval. A bemutatót az **Esc** billentyűvel fejezzük be.

## Összetett bemutató

A fenti eljárás csak diavetítés-szerűen mutatja be a katalógus képeit. Most nézzük meg, hogyan készíthetünk olyan diavetítést, amelynek lejátszásához nincs szükség a Photoshop Lightroom programra, tehát az így elkészített anyagot publikálhatjuk, illetve legálisan lejátszhatjuk olyan számítógépeken is, amelyre a Photoshop Lightroom programot nem telepítették fel. A diasorozatot megtekinthetjük a számítógép képernyőjén, de készíthetünk védett PDF dokumentumot is, ahol beállíthatjuk a nyomtathatóságot, vagy előállíthatunk videó CD-n (televízió) lejátszható, vagy éppen elektronikus postán keresztül másokkal megosztható anyagokat.



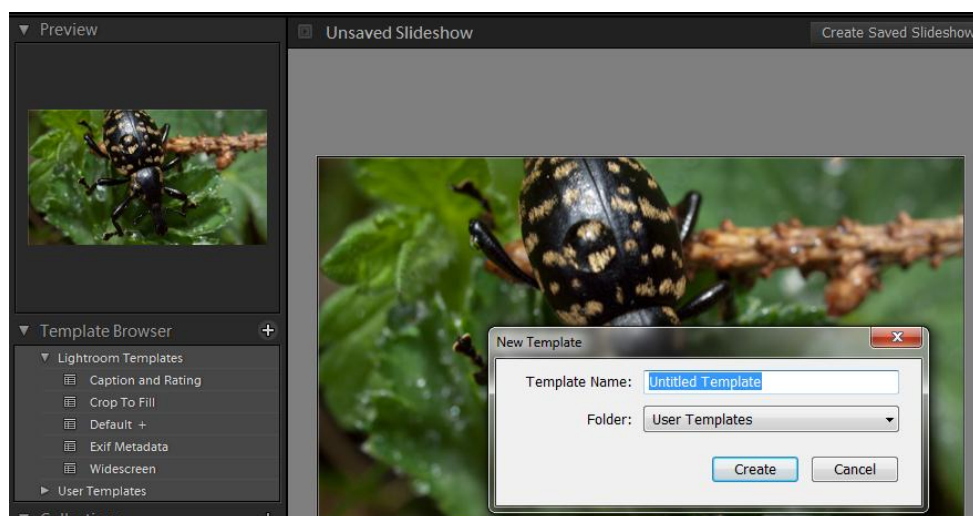
1. ábra. A bemutató-készítő modul képernyője

A bemutató-készítő **Slideshow** modul képernyője az 1. ábrán látható. A bal oldalon a **Preview** (Előkép), **Template Browser** (Sablonböngésző), valamint a **Collections** (Gyűjtemények) panelt érhetjük el. A képek és sablonok kiválasztásához is segítséget nyújt a

**Preview** panel. A **Template Browser** elmentett diavetítés-beállításai, vagyis a sablonok felett mozgatott kurzorral megjeleníthetjük a mintaablakban az aktuális dia képét úgy, hogy azon a sablon beállításai érvényesülnek. Ha tetszik, amit látunk, kattintással alkalmazzuk a diabemutatón.

## Bemutatósablonok használata

A program tartalmaz néhány előre beállított sablont (\*.Irtemplate fájlt), amelyeket a *Lightroom Templates* mappában találunk, de saját sablonokat is készíthetünk a **Template Browser** panelnév melletti + ikonra kattintva (lásd a 2. ábrát). A megjelenő párbeszédpanel első mezőjében adunk nevet a sablonnak vagy mappának, a következő listában adjuk meg, hogy sablont (*User Templates*) vagy mappát (*New Folder*) hozunk létre

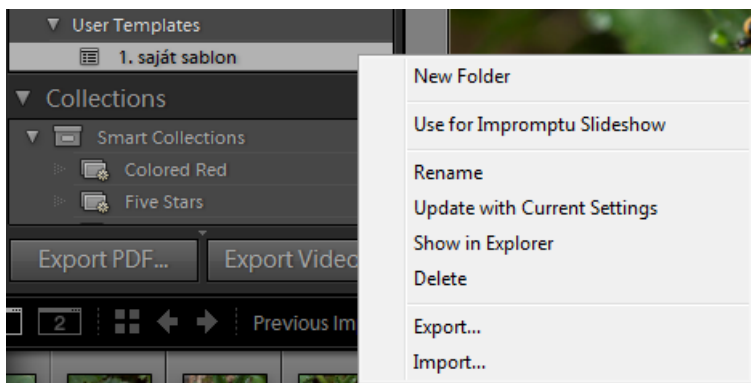


2. ábra. Saját sablont vagy mappát hozunk létre

Új mappát létrehozhatunk a **Slideshow** menü **New Template Folder** parancsával vagy a **Ctrl+Shift+N** billentyűkombinációval, új sablont készíthetünk a **New Template** paranccsal vagy a **Ctrl+N** billentyűkombinációval is.

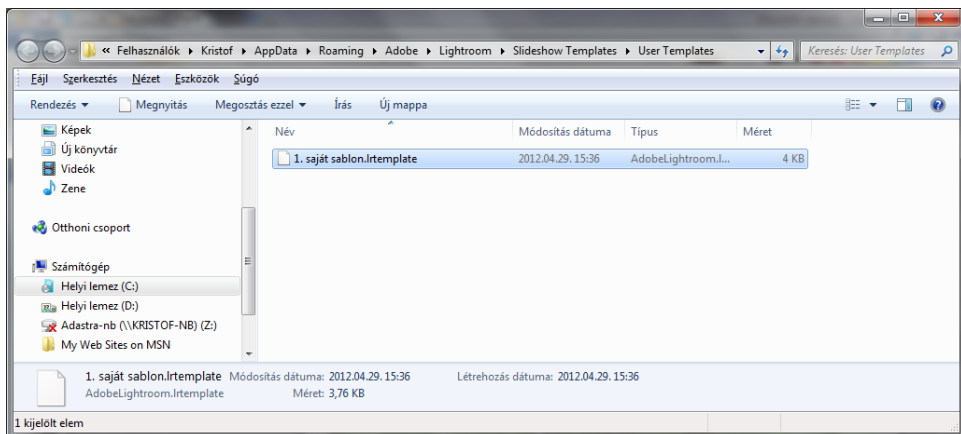
A sablonok tehát az aktuális beállítás tárolásával jönnek létre azal a céllal, hogy megkönnyítsék az alább ismertetett bonyolult beál-

lítások alkalmazását. A fentiek szerint létrehozott saját sablonnal többféle műveletet végezhetünk (lásd a 3. ábrát). A **New Folder** parancssal szintén új mappát hozhatunk létre, a **Rename** parancssal utólag új nevet adhatunk a felhasználói sablonnak.



3. ábra. Saját sablon helyi menüje

Az **Use for Impromptu Slideshow** kapcsolóval, illetve a **Window** menü **Impromptu Slideshow** parancsával, vagy a **Ctrl+Enter** billentyűkombinációval indított azonnali, improvizált bemutatóhoz használjuk a sablont.



4. ábra. A saját sablon és más beállítások helye Windows 7-nél

Az **Update with Current Settings** parancs a sablon létrehozása óta módosított beállításokkal frissíti a sablondefiníciót. A **Show in Exp-**



**lorer** parancs a Windows Intézőben jeleníti meg a *User Templates* mappát, amelynek tartalmával a szokásos fájlműveleteket elvégezhethetjük (lásd a 4. ábrát).

Érdekesebb viszont a mappa helye, miszerint az a felhasználó profiljába a *Document and Settings* mappába kerül. Minden felhasználónak így saját, a többiektől rejtett beállításai vannak (ez igaz a többi felhasználói beállításra is). Ezeket a beállításokat csak akkor érheti el egy más néven bejelentkezett felhasználó, ha a sablont előállítója exportálja (a helyi menü **Export** parancsával), míg az, aki a sablont felhasználná, importálja saját profiljába (a helyi menü **Import** parancsával). A Lightroom program jelen állapotában nem használ közösen elérhető sablonállományokat és beállításokat (amelyek más programoknál az *All Users* mappába kerülnek).

A felesleges felhasználói sablonokat vagy a Windows Intézőben, vagy a helyi menü **Delete** parancsával töröljük.

A beépített sablonok ezzel szemben csak exportálhatók *\*.lrtemplate* fájllokba.

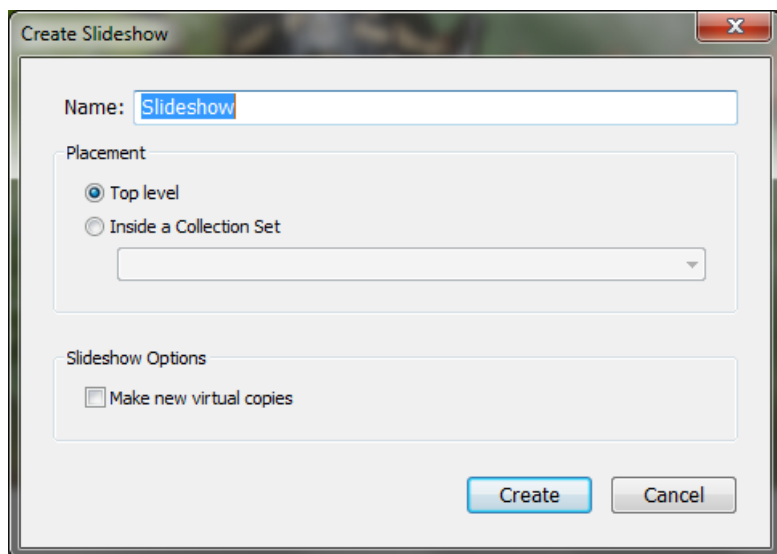
## A diashow összeállítása

Az a megfelelő stratégia, ha a bemutatóba szánt képeket összegyűjtjük egy külön gyűjteménybe. Ehhez előbb válogassuk ki, szűrjük a filmszalagra kerülő képeket (ennek módját részletesen tárgyaltuk a *Képszervezés* kötetben), majd a **Collections** panelen hozzunk létre egy új gyűjteményt a panelnév neve melletti + ikon menüjének **Create Slideshow** parancsával (lásd az 5. ábrát).

A Lightroom 4. változatától használhatjuk erre a bemutató felett megjelenő **Create Saved Slideshow** parancsot is.

A korábbi programváltozatokban, ha a szűrést előzetesen végrehajtottuk, akkor célszerű volt az **Include selected photos** jelölőnégyzet bejelölése, különben a teljes katalógusunkat a bemutató részévé tehattük. Ez a jelölőnégyzet tehát bekapcsolt állapotában jelezte a programnak, hogy csak a kijelölt képet vegye fel a bemutatóba. Ha töröltük ezt a jelölőnégyzetet, akkor üres mappaként jön létre a **Name** mezőben megadott nevű bemutató a **Set** listában megadott készletben. A 4. verzióban az **Include selected photos** jelölőnégyzet megszűnt. Még fontosabb ezért a megfelelő szűrés,

mert a szűrt képek kerülnek a bemutatóba, aminek összeállítása most egyébként sokkal gyorsabb is lett.



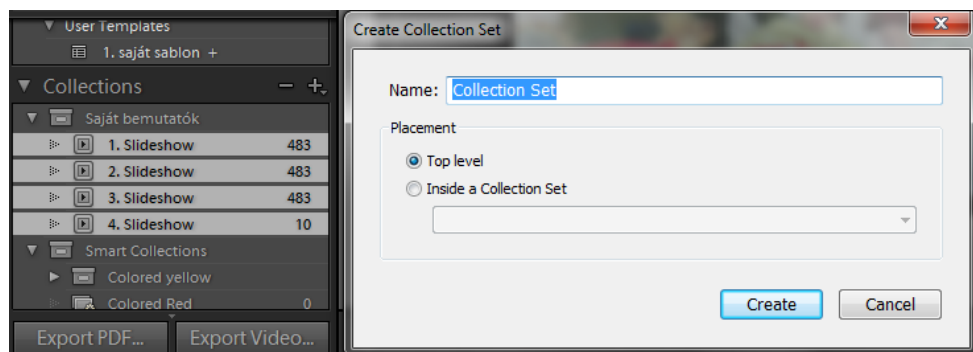
5. ábra. Új diabemutatót hozunk létre

Ekkor jelöljük ki a diashowt célmappának a mappa helyi menüjének **Set as Target Collection** parancsával! Ezt kivétően a filmszalagon akár szűrés beiktatásával, akár csak kattintással válasszuk ki a megfelelő képeket, amelyeket a **B** gyorsgombbal azonnal a bemutató részévé tehetünk.

Ha viszont már előzetesen szűrtük a filmszalag tartalmát – végül is erre kiváló eszközeink vannak –, akkor választhatjuk a **Make new virtual copies** jelölőnégyzetet is. Ekkor a teljes filmszalag-tartalom látszólagos másolatként kerül a bemutató gyűjteményébe. Itt akár minden képen speciális, a bemutatóra érvényes módosítást hajthatunk végre, amely változtatások csak akkor lesznek véglegesen e képek részei, ha az egyes képeket vagy a teljes bemutatót exportáljuk.

A bemutató a **Collections** panel felső szintjére kerül, ha a **Top level** rádiógombot nyomjuk be. A **Collections** panel helyi menüjének **Create Collection Set** parancsával hozhatunk létre saját gyűjteménykészletet (lásd a 6. ábrát). Ez a gyűjteménykészlet is megjelenik a **Collections** panelen, és az új gyűjtemények, mint például a

bemutatók is elhelyezhetők ebbe a készletbe, akár a létrehozásukkor, az **Inside Collections Set** választókapcsoló választása után a listából kijelölve, akár később, a diabemutatót a megfelelő gyűjteménykészletbe húzva a **Collections** panelen. Például a 6. ábrán az *1-4. Slideshow* nevű bemutatót húztuk a *Saját bemutatók* gyűjteménykészletbe.



6. ábra. Új gyűjteménykészletet hozunk létre

## A diashow beállítása

Amikor a **Slideshow** modult választjuk, megjelennek a következő, csak itt elérhető panelek a jobb oldali panelgyűjtőben (később részletesen bemutatjuk a beállítható paramétereiket):

**Options:** Ezen a panelen határozzuk meg a diák szegélyének megjelenését, árnyékolásának tulajdonságait a bemutatóban.

**Layout:** Itt adjuk meg a sablon számára a képek körüli terület szélességét és a diakép elhelyezését a képernyőn.

**Overlays:** Itt rögzítjük, hogy a vetítés során a képeken kívül milyen szöveges és egyéb információk (például a szavazás, osztályzás csillagai) jelenjenek meg.

**Backdrop:** Ezen a panelen szabjuk meg a kép mögötti terület (kép, színzet, átlátszóság) megjelenését a diabemutató összes diája számára.

**Titles:** Itt szabjuk meg, hogy legyen-e és milyen bevezető (**Intro Screen**) és záró (**Ending Screen**) dia.