

ADOBE  
CREATIVE SUITE 6

magyar  
nyelvű  
változat

# Photoshop Testre szabás

*Dr. Pétery Kristóf*

Mercator  
Stúdió

Minden jog fenntartva, beleértve bárminemű sokszorosítás, másolás és közlés jogát is.

Kiadja a Mercator Stúdió  
Felelős kiadó a Mercator Stúdió vezetője  
Lektor: Gál Veronika  
Szerkesztő: Pétery István  
Műszaki szerkesztés, tipográfia: Dr. Pétery Kristóf

ISBN 978-963-607-973-4

© Dr. Pétery Kristóf PhD, 2012  
© Mercator Stúdió, 2012

Mercator Stúdió Elektronikus Könyvkiadó  
2000 Szentendre, Harkály u. 17.  
[www.akonyv.hu](http://www.akonyv.hu), [www.peterybooks.hu](http://www.peterybooks.hu)  
Tel: 06-26-301-549  
Mobil: 06-30-305-9489  
e-mail: [info@akonyv.hu](mailto:info@akonyv.hu)

# TARTALOM

<b>TARTALOM</b> .....	<b>3</b>
<b>ELŐSZÓ</b> .....	<b>6</b>
<b>KÖRNYEZETI BEÁLLÍTÁSOK</b> .....	<b>14</b>
Photoshop működési beállítások .....	14
Általános csoport .....	16
Felhasználói felület csoport .....	20
Fájlkezelés csoport .....	22
Teljesítmény .....	24
Kurzorok csoport .....	26
Átlátszóság és színtartomány .....	27
Mértékegységek és vonalzó .....	27
Segédvonalak és rácsok csoport .....	28
Bővítmények csoport .....	30
Szöveg csoport .....	31
Bridge preferenciák .....	31
Általános csoport .....	32
Bélyegképek csoport .....	33
Lejátszás csoport .....	34
Metaadatok csoport .....	35
Kulcsszavak csoport .....	35
Címkék csoport .....	36
Fájltársítások csoport .....	37
Gyorsítótár csoport .....	38
Indítási parancsfájlok csoport .....	40
Speciális csoport .....	40

Menük és gyorsgombok .....	40
Munkaterületek .....	45
A Version Cue testre szabása .....	47
Általános beállítások.....	48
Rendszeradminisztráció .....	50
<b>SZÍNKEZELÉS, KALIBRÁCIÓ.....</b>	<b>60</b>
A monitor kalibrálása .....	63
Színbeállítások .....	68
<b>MŰVELETEK, SCRIPTEK KEZELÉSE .....</b>	<b>78</b>
Parancsfájlok a Fájl menüben .....	84
Képfeldolgozó.....	84
Rétegműveletek.....	86
Eseményhez kapcsolt szkriptek.....	87
Képhalmok .....	89
Kötegelt parancsvégrehajtás .....	90
Az ejtőke használata .....	92
Képvágás és elforgatás .....	95
Feltételes színmódváltás .....	95
<b>AZ ESZKÖZTÁR IKONJAI.....</b>	<b>97</b>
<b>MACINTOSH GYORSGOMBOK.....</b>	<b>135</b>
Megtekintés .....	135
Objektumkiválasztás és mozgatás .....	136
Festés.....	137
Szövegbevitel, szerkesztés .....	138
Görbék szerkesztése.....	140
Szeletelés és optimalizálás .....	141
Életlenítési galéria .....	141
Cseppfolyósítás .....	142

Vágás .....	142
Adaptív nagylátószög .....	143
<b>WINDOWS GYORSGOMBOK .....</b>	<b>145</b>
Megtekintés .....	145
Objektumkiválasztás és mozgatás .....	146
Festés.....	147
Szövegbevitel, szerkesztés .....	148
Görbék szerkesztése .....	150
Szeletelés és optimalizálás .....	150
Életlenítési galéria .....	151
Cseppfolyósítás .....	151
Vágás .....	152
Adaptív nagylátószög .....	153
<b>Felhasznált és ajánlott irodalom .....</b>	<b>154</b>

# ELŐSZÓ

Tisztelt Olvasó!

A grafikus programok a képkezelés és tárolás szempontjából két csoportra oszthatók. A vektorgrafikus szoftverek az ábrázolás során a képet alkotó alakzatokat matematikai egyenletekkel írják le, ebből adódik az az előny, hogy az ilyen képek korlátlan mértékben nagyíthatók és kisebb helyet foglalnak el, hátrányuk, hogy fényképek kezelésére nem alkalmasak (bár ma már léteznek hibrid rendszerek is). Ezzel szemben a raszter grafikus kép pixelekből áll, és az állományok a kép minden egyes képpontjának színét és egyéb jellemzőit eltárolják. E tárolási és feldolgozási mód előnye, hogy minden egyes képpont külön szerkeszthető, így fényképek feldolgozására, retusálására kiválóan használható, hátránya viszont az, hogy ezek a képek sokkal nagyobb lemezterületet foglalnak és a számítógép memóriájának méretével szemben is igényesebbek, ugyanakkor az ilyen képek minőségromlás nélkül csak korlátozottan nagyíthatók.

A raszter grafikus programok közé tartozik az Adobe Systems Incorporated cég Photoshop nevű programja, amely egyfajta etalon a képfeldolgozással és grafikával foglalkozók körében, ugyanakkor azonos szintű konkurenciával alig rendelkezik (a fejlesztő honlapja: [www.adobe.com](http://www.adobe.com)). Ezzel a szoftverrel szinte mindenféle képfeldolgozással kapcsolatos probléma megoldható. A programban korábban többféle újítás jelent meg, amelyet előbb vagy utóbb a konkurens programok fejlesztői is átvettek. Ezek közé tartozik a rétegek kezelése (amikor a kép jellemző részeit különböző rétegekre helyezzük, és rétegenként módosítjuk), vagy a beépülők, azaz a „plugin”-ek használata (ezek egy külön könyvtárban elhelyezkedő, esetleg más fejlesztőtől származó, speciális funkciójú fájlok, külön programok, amelyek betöltés után beépülnek a Photoshop program menürendszerébe).

A képek rétegenkénti kezelése azért előnyös, mert a rétegekre helyezett objektumokat a kép más rétegeinek módosítása nélkül

változtathatjuk meg, tartalmukat önállóan mozgathatjuk. A rétegeket átlátszóvá tehetjük, közöttük különféle csoportosítási és egyéb műveleteket végezhetünk, sorrendjüket másíthatjuk, rajtuk külön-külön más grafikus szűrőt alkalmazhatunk stb.

A beépülők is szabvánnyá váltak, ezeket szintén használják más retusáló programok. A legtöbbjük egyfajta grafikus szűrő, a szaknyelvi zsargonban „effekt”, de készültek, fájlátalakító, védjegykezelő pluginek is. A grafikus szűrők a kép kijelölt részén vagy az aktuális réteg tartalmán hajtanak végre valamilyen látványosak műveletet. Ezeket a szűrőket néhány másik programban (például az Adobe Illustrator, CorelDraw, Corel Photo-Paint, Paint Shop Pro szoftverekben) is használhatjuk.

A Photoshop a nyomdai előkészítés és képfeldolgozás legelterjedtebb programja. Külön érdekesség, hogy már az 5.0-ás változatot is lefordították magyar nyelvre. 2002-ben jelent meg a program 7.0-ás, 2004-ben CS (8.0), majd 2005-ben CS2 (9.0), 2007-ben CS3 (10.0), 2008-ban CS4 (11.0), 2010-ben CS5 (12.0) változata. E programnak is megszületett magyar nyelven lokalizált változata, könyvünk tárgyát a magyar nyelvű verzió képezi.

Ez a képszerkesztő program az egész világon szabvánnyá vált a Macintosh és a PC platformon egyaránt. A program kezeli a CMYK színmódot is, ezért jól használható a dokumentumok nyomdai előkészítésére is. A két platformon a program kezelése szinte teljesen megegyezik, a néhány eltérésre az adott helyen felhívjuk a figyelmet. Az egyik különbség az eltérő könyvtárszerkezet, egy másik eltérés a billentyűkombinációk használata. A PC-ken például a **Ctrl** billentyű nyomva tartása szükséges egyes funkciók kiváltásához, míg a Macintosh rendszereken ennek a **Command** (⌘), illetve az „Alma” billentyű felel meg.

A CS3-as változat főbb újdonságai a megelőző CS2-es változathoz képest (részletesen lásd később a kötetben):

- ◆ Újabb roncsolásmentes technológiákat vezettek be. Az intelligens szűrők nem módosítják a képet.
- ◆ Új gyorskijelölő eszközt vezettek be, amellyel gyorsabban, mégis pontosan választhatunk ki képrészleteket.
- ◆ A kijelöléseket finomító eszközt vezettek be.

- ◆ Panorámaképekhez automatikus rétegigazítást dolgoztak ki.
- ◆ Továbbfejlesztették a CS2-es változat távlatpont szolgáltatását, most már nem csak 90 fokos szögben elhelyezkedő síkokat adhatunk meg.
- ◆ Továbbfejlesztették a nyers kameraformátumot a Camera Raw 4.0 kidolgozásával.
- ◆ Tökéletes fekete-fehér képkonverziós eljárást alakítottak ki.

A CS4-es változat főbb újdonságai a megelőző CS3-as változathoz képest:

- ◆ Átdolgozták a felhasználói felületet: a legfontosabb eszközöket több helyről érhetjük el, a munkaablakok egymás mellett egyszerűen elrendezhetők. Új ablakelrendező parancsok és gombmenü jelentek meg.
- ◆ Beállíthatóvá tették a felhasználói felület színeit és más testre szabási lehetőségek is megjelentek.
- ◆ A telítettség és a vibráció beállítása új párbeszédpanelt kapott, amelyen a kép színeinek élénksége szabályozható.
- ◆ Teljesen átdolgozták a korrekciós rétegek parancsait, amelyekkel most egy új palettát jeleníthetünk meg, ahol a beállítások jobban áttekinthetők, gyorsabban dolgozhatunk.
- ◆ Átalakították a szintartomány alapján történő kiválasztást is.
- ◆ A kiválasztás szemléletes párbeszédpanelen módosítható.
- ◆ Gyorsmaszk módban könnyebben szerkeszthetünk.
- ◆ Lehetővé tették a grafikus szűrők online böngészését.
- ◆ A Kuler segítségével a színeket pontosan egyeztetethetjük.
- ◆ Új proofmegtekintő eszközök jelentek meg.
- ◆ Új kötegelt parancs szolgál a képek egyesítésére.
- ◆ A rétegek egyeztetésére, igazítására szintén új parancsokat használhatunk. Ezek a fotóegyesítések, montázsok, panoráma képek készítésénél tesznek jó szolgálatot.
- ◆ Az interneten megoszthatjuk a képernyőnket legfeljebb 3 felhasználó közt (közben chatelhetünk, webkamerázhatunk).

A CS5-ös változat főbb újdonságai a megelőző CS4-es változathoz képest (részletesen lásd később a verzióról szóló köteteinkben):



- ◆ Az új Adobe Photoshop Camera Raw 6 bővítmény segítségével a nyers képeken a korábbiaknál hatásosabban távolíthatjuk el a képzajt a kép színeinek és részletgazdagságának megőrzése mellett. Beállíthatjuk a kép szemcsézettségét, hogy szervesebb megjelenést kölcsönözzön a képnek. Több szabályozási lehetőséget használhatunk a vágás utáni peremsötétedés korrigálásához stb.
- ◆ A képfájl EXIF-adatai alapján, a használt fényképezőgép és lencse típusának megfelelő pontos korrekcióval kiküszöbölhetők a lencsetorzítások, melynek során a program a színelterést és a peremsötétedést egyaránt automatikusan javítja.
- ◆ Jelentősen javítottak az eddig olyan esetekben bizonytalanul működött képkiválasztáson, amikor a kiválasztandó objektum határát valamilyen finoman cizellált részlet, például haj, vagy állati szőrzet jelenti. Az új kiválasztási eszközökkel pontosabban meghatározható a maszkok határa.
- ◆ A tartalomkímélő kitöltéssel a kép egyes részletei szinte észrevehetetlenül tüntethetők el, mivel a program megőrzi az eredeti megvilágítás, tónus és zajértékeket a környező területeket kitöltési mintaként alkalmazva is.
- ◆ A program most sokkal jobb minőségű HDR (nagy dinamika tartományú) képeket képes létrehozni, akár egyetlen exponált képből is.
- ◆ Az új színkeverő ecsettel a festőprogramoktól megszokott természetes és valósághű festési hatásokat érhetünk el.
- ◆ A Photoshop felhasználók által javasolt új szolgáltatásokkal automatikusan dőlés mentesíthetők a képek, a képernyőn megjelenő színválasztóról választhatunk színeket, beállíthatjuk sok réteg átlátszóságát egyszerre stb. Ezek mind hatékonyságnövelő, munkát könnyítő eljárások.
- ◆ A kép bármely részletét, például egy virágot, fát, vagy akár egy elefánt ormányát is tetszés szerint – ám a műveletet a végeredményben feltűnés nélkül elrejtve – hajlíthatjuk. A pontosság növelése érdekében a program ehhez egy háromszóghálót feszít a kijelölt részletre.

- ◆ Hatékonyabbá vált a médiafájlok kezelése is azzal, hogy egy mini Bridge panelt fejlesztettek ki, így rugalmasabb a kötegelt átnevezés, könnyebb a fájlkezelés anélkül, hogy elhagynánk a Photoshopot.
- ◆ A program 64 bites platform független verziója használható a Mac OS, a Microsoft® Windows® 7 vagy a Windows Vista® operációs rendszerek 64 bites változatán. Ez jelentős teljesítménynövekedéssel jár, sőt a CS5 programcsomag egyes alkalmazásai (After Effects, Premiere Pro) már nem is indulnak el a 32 bites környezetben.
- ◆ A grafikus processzorok támogatásával elérhető gyorsított szolgáltatás például a vágás harmadolási ráccsal, a nagyítás és kicsinyítés kattintással elérhető rejtett csúszkával, valamint a színminta vétel jobb megjelenítéssel és a képernyőn megjelenő színválasztóval.
- ◆ Az Adobe CS Live új online szolgáltatásai közt elérhetjük a szerkesztett kép távoli ellenőrzését (a Photoshopból kilépés nélkül) úgy, hogy munkatársaink megjegyzéseket fűzhetnek a képhez böngészőprogramjuktól, amelyek automatikusan láthatóvá válnak képernyőnkön.
- ◆ A felhasználói felületet is átalakították úgy, hogy annak eltárolt beállításai között egyszerűen válthatunk az összecsukható munkaterület-váltóval.
- ◆ Továbbfejlesztették a fekete-fehér képkonverziós lehetőségeket is, amelyekkel így tökéletesebb, árnyalatgazdagabb képeket alakíthatunk ki.
- ◆ Magyar nyelvű súgólapokat is elérhetünk az online súgón keresztül.

A CS6-os változat főbb újdonságai a megelőző CS5-ös változathoz képest (részletesen lásd később a verzióról szóló köteteinkben):

- ◆ Az új Adobe Photoshop Camera Raw 7 bővítmény segítségével a nyers képeken a korábbiaknál hatásosabban távolíthatjuk el a képzajt. A program már több mint 400 kamera nyers képfarmátumát ismeri fel.
- ◆ Átalakították a felhasználói felületet, hogy nagyobb területet használhassunk a képszerkesztéshez. A felület színe négy

fokozatban sötétíthető, a fekete háttér kevésbé zavaró a képek retusálásánál.

- ◆ A mentés a háttérben zajlik, miközben várakozás nélkül tovább folytathatjuk a munkát.
- ◆ Az automatikus helyreállítás funkció a (például áramszünet miatt bekövetkező) váratlan programfutás-megszakadást követően helyreállítja a megnyitott fájlokat.
- ◆ Továbbfejlesztették a Mini Bridge képtallózót is, amely most alaphelyzetben filmszalag-szerűen a képszerkesztő ablak alatt jelenik meg. Ebben hasonlít a Photoshop Lightroom és Elements közkedvelt szolgáltatására.
- ◆ Teljesen új a perspektíva kezelés. Ennek segítségével a közletről felvett épületek összetartó vonalai ismét párhuzamossá tehetők. A javítás a vágó funkcióhoz hasonlóan egyszerűen hajtható végre.
- ◆ A széles látószögű lencsék korrekciójához új szűrő jelent meg. A beállítások újra hasznosítható készletbe menthetők.
- ◆ A készletek és beállítások mozgathatók a különböző gépek között.
- ◆ Megújították a képszerkesztés munkafolyamatait. Az átalakításokat a kijelölt rész sarkánál megjelenő információk segítik. Ezekkel pontosabbá válik a méretezés, nyújtás, forgatás.
- ◆ A rétegek típusonként, tartalom alapján szűrhetők. Ez áttekinthetőbbé teszi a zsúfolt Rétegek panel kezelését.
- ◆ A tartalom érzékeny vágás és mozgatás eszközzel a kép egyes részei – jó esetben, vagyis homogénnek tekinthető háttér előtt – észrevétlenül másik helyre mozgathatók.
- ◆ A tartalom érzékeny folt eszközzel a korábbinál észrevétlenebbül tüntethetünk el a képről felesleges részleteket.
- ◆ Új grafikus szűrők jelentek meg, amelyekkel olajfestményhez hasonlóan átalakíthatjuk a szerkesztett képet, vagy kifinomult módon változtathatjuk a kép élességét, ezzel utólag módosítva a mélységélességen.
- ◆ A kiválasztásnál arc- és bőrtónus felismerést alkalmazhatunk, amely meggyorsítja a munkát.

- ◆ A programmal beolvashatjuk az összes gyakoribb videó és audió formátumot, a képsorozatot kiegészíthetjük, feldolgozhatjuk, majd ismét videó formátumba menthetjük.
- ◆ Átalakították a vektoros műveleteket is. Listából választhatunk, hogy a beillesztett alakzat vektoros rétegen kitöltve, vektoros rétegen csak görbeként vagy raszteres rétegen jöjjön létre.
- ◆ Módosították a görbeszerkesztésen is.
- ◆ A festőműveleteket is átalakították. Most már az ecsetkopást is figyelembe vevő ecset és festékszóró fejek közül is választhatunk.
- ◆ Beállítható az ecsettartás követése és dinamikája.
- ◆ A kitöltő mintázatokot szkript alapján is alkalmazhatjuk. A mintázat így akár spirális alakban is ismétlődhet.
- ◆ Bevezették a bekezdés- és karakterstílusokat, amelyek használatával a beállított formai tulajdonságok pontosan és gyorsan újra alkalmazhatók más rétegeken, objektumokon is.
- ◆ Javították az Extended változatban elérhető 3D műveleteken is. A 3D hatásokkal látványos feliratokat, képeket, műalkotásokat teremthetünk a vásznon. A felhasználói felületen könnyen, húzással helyezhetjük el az árnyékokat, módosíthatunk a kihúzás mértékén, animálhatjuk a 3D-objektumokat, melyeket akár vázlat- vagy rajzfilmszerűvé is alakíthatunk.

A szoftver munkakörnyezete egyszerű, interaktív, a felhasználói felületet mindenki könnyen átalakíthatja úgy, hogy a legjobban segítse a hatékony munkát. Ez a kötet a képfeldolgozáshoz szükséges alapvető ismeretekkel (programkörnyezet és kezelése, megjelenítési üzemmódok, eszköztár használata, navigáció, Adobe Bridge, CS6 verziókezelés) foglalkozik. A program használatával kapcsolatos egyéb tudnivalókat három másik kötetben tettük közzé.

Az ismeretlen szavakat, kifejezéseket általában első előfordulásuk helyén mutatjuk be, magyarázzuk. A magyar kifejezéseknél igyekeztünk következetesen alkalmazni a lokalizáció eredményeit is.

Az itt leírtak megértéséhez és alkalmazásához különösebb számítástechnikai ismeretekre nincs szükség, elegendő a Macintosh OS, vagy a Windows operációs rendszer alapfokú ismerete. A prog-

ram megbízhatóan működik a Windows XP, Vista, Windows 7 operációs rendszeren is.

A papír alapú – hagyományos – könyvek kezelési módja némiképpen módosul az elektronikus könyvet „forgatók” számára. Ez a könyv az ingyenes Acrobat Reader 5.0, Adobe Reader, illetve Adobe e-Book Reader segítségével olvasható (persze jobb ebből is a legújabbat használni – különösen, ha ingyenes –, és már a 9.2 verziónál tartunk). Akinek nincs ilyen programja, az letöltheti többek közt a [www.adobe.com](http://www.adobe.com) webhelyről is. Az ilyen típusú könyvek igen előnyös tulajdonsága, hogy a képernyőn megjeleníthető a tartalomjegyzék, amelynek + ikonjaival jelölt csomópontjaiban alfejezeteket tartalmazó ágakat nyithatunk ki. A tartalomjegyzék bejegyzései ugyanakkor ugróhivatkozásként szolgálnak. Ha egy fejezetre akarunk lépni, akkor elegendő a bal oldali ablakrészben megjelenített könyvjelző-lista megfelelő részére kattintani. Sőt az ilyen könyvek teljes szövegében kereshetünk.

A program korábbi változatáról szóló könyvünkkel azonosan, most is négy, téma szerint jól elkülöníthető kötetben ismertetjük a szoftver CS6 változatával kapcsolatos tudnivalókat. Így nemcsak kisebb méretű, de olcsóbban letölthető állományokat adhattunk közre, ami különösen a felhasználók szerint szintén fontos szempont.

Végezetül: bár könyvünk készítése során a megfelelő gondossággal igyekeztünk eljárni (beleértve a tartalmi pontosságot és a mondanivalót tükröző formát), ez minden bizonnyal nem óvott meg a tévedésektől. Kérem, fogadják megértéssel hibáimat.

Szentendre, 2012. szeptember

Köszönettel

a szerző.

# KÖRNYEZETI BEÁLLÍTÁSOK



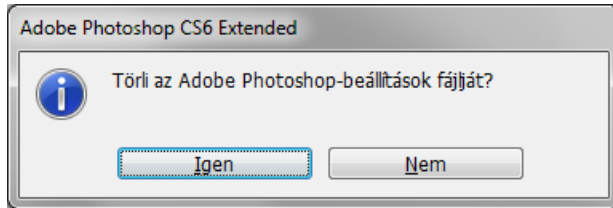
A környezeti beállítások segítségével úgy alakítjuk át programunk felhasználói felületét, hogy az optimálisan igazodjunk munkastílusunkhoz, illetve legjobban támogassa az éppen végzett munkát.

## Photoshop működési beállítások

A **Szerkesztés** menü **Beállítások** ▶ **Általános** parancsával, illetve **Ctrl+K** – Macintoshon a **⌘+K** – billentyűkombinációval megjelenített párbeszédpanel-lapok segítségével állítjuk be programunk a legmegfelelőbb üzemmódját, adjuk meg azokat a jellemzőket, amelyek a gép kikapcsolása után is megőrződnek és így a legközelebbi munka során is alkalmazhatók. A **Ctrl+Alt+K** billentyűkombináció az utoljára használt panellapot tölti be. A beállítások az egész programra vonatkoznak, nem csak az aktív képre.

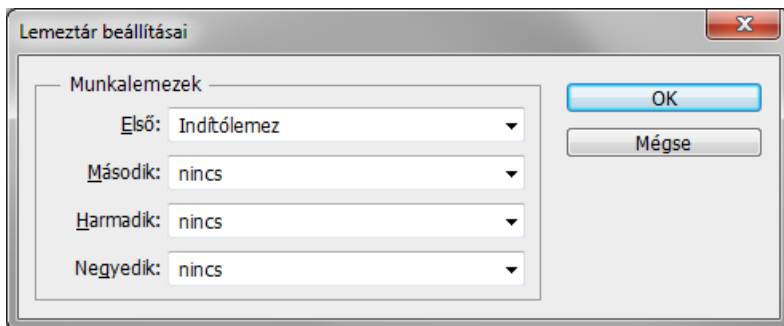
A beállító párbeszédpanelek közt a párbeszédpanel bal oldali listájában kiválasztva, vagy a **Ctrl+1**..**Ctrl+0** billentyűkombinációkkal, illetve az **Előző** és a **Következő** nyomógombokkal lépkedhetünk a többi beállító párbeszédpanelre, amelyeket megjeleníthetünk az **Szerkesztés** menü **Beállítások** ▶ almenüjének parancsaival is. A **Visszaállítás** nyomógomb visszaállítja a korábbi (a beállító parancs kiadása előtti) beállításokat, az **OK** nyomógomb érvényesíti az újonnan megadott tulajdonságokat. Ha semmit nem választunk ki (inkább maradunk a régi beállításnál), akkor az **Esc** billentyűt, vagy a **Visszaállítás** nyomógomb helyén megjelenő **Mégse** nyomógombot kell megnyomnunk. A **Visszaállítás** nyomógomb akkor jelenik meg, ha lenyomjuk az **Alt** billentyűt.

A továbbiakban bemutatott képernyőképek a program alapértelmezés szerinti beállításait mutatják, így ezek alkalmazásával is visszatérhetünk a kezdeti állapotba. A kezdeti állapot visszaállítására használhatjuk a program betöltése közben nyomva tartott **Ctrl+Alt+Shift** (Macintoshon **Option+⌘+Shift**) billentyűkombinációt. Ekkor a program betöltése után az 1-1. ábra szerinti párbeszédpanelen kell megerősítenünk döntésünket.



1-1. ábra

Ha a program betöltése közben nyomva tartjuk a **Ctrl+Alt** billentyűkombinációt, akkor a lemeztáron módosíthatunk még a teljes betöltés előtt (lásd az 1-2. ábrát). A **Lemeztár beállításai** párbeszédpanelen adjuk meg az elsődleges és a többi, a képszerkesztés során használt átmeneti lemeztár meghajtóját. Ha van rá lehetőségünk, akkor célszerű ezek közül olyat választanunk, amely sem az operációs rendszert, sem a Photoshopot nem tartalmazza. Így érhetjük el a legjobb teljesítményt. A beállítás olykor nem sikeres, úgyhogy inkább válasszuk a program betöltése után az **Szerkesztés/Beállítások ▶ Teljesítmény** parancsot, ahol a **Teljesítmény** lapon ugyanez beállítható.



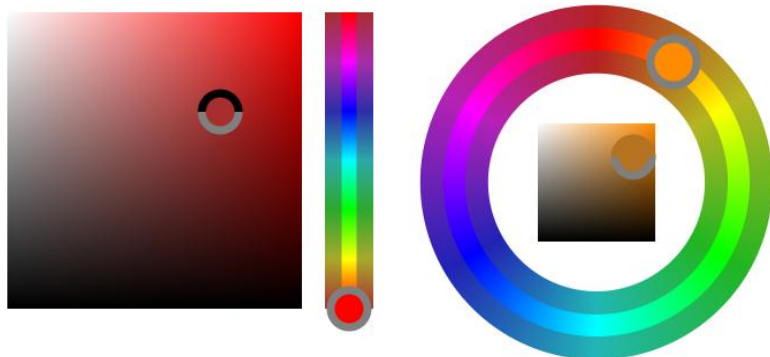
1-2. ábra

A beállításfájlok törléséhez Macintosh rendszerben megtehetjük azt is, hogy megnyitjuk a *Library* mappa *Preferences* mappáját, és onnan az *Adobe Photoshop CS6 Settings* mappát a lomtárba húzzuk. Ezt követően a rendszer a Photoshop legközelebbi indításakor létrehozza az új beállításfájlokat.

## Általános csoport

Az **Általános** párbeszédpanelen megadott beállításaink a program következő indításakor lépnek életbe, a többi párbeszédpanelen végzett beállítások többnyire azonnal érvényesülnek. A beállítási lehetőségek is változtak a korábbiakhoz képest (lásd az 1-4. ábrát). Például az indításhoz hasonlóan megszűnt az **Általános** párbeszédpanelen is az a lehetőség, hogy beállítsuk az alkalmazás nyelvét. Pontosabban ez a lehetőség már a CS4-es változatban a **Felhasználói felület** párbeszédpanelre került (de egyelőre csak a telepített rendszer nyelvét választhatjuk, remélhetőleg ez majd idővel változni fog).

A **Pipetta** listában adjuk meg a színválasztás módját. Az *Adobe* rendszer választása esetében, ha az egérrel a színválasztó ikonra kattintunk, akkor megjelenik a színválasztó párbeszédpanel, amelyen a *Windows* rendszernél jóval több és pontosabb beállítási lehetőségünk van. Például a *Windows* rendszernél nem kapunk figyelmeztetést, ha a CMYK (CMYK – Cyan, Magenta, Yellow, black –, pontosabban Key) színkeveréssel nem előállítható színt választunk.



1-3. ábra