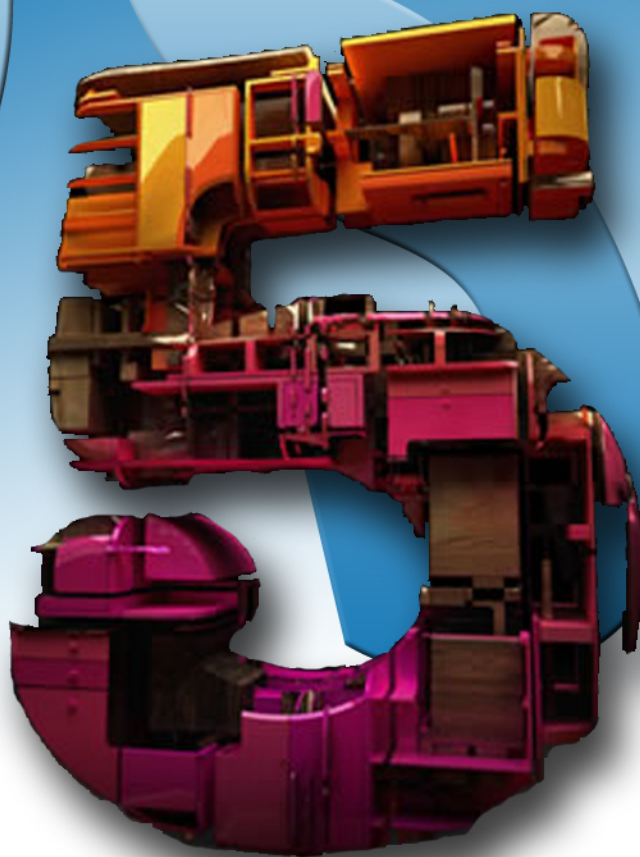


ADOBE
CREATIVE SUITE 5

Photoshop Testre szabás



Dr. Péter Kristóf

Mercator
Stúdió

Minden jog fenntartva, beleértve bárminemű sokszorosítás, másolás és közlés jogát is.

Kiadja a Mercator Stúdió
Felelős kiadó a Mercator Stúdió vezetője
Lektor: Gál Veronika
Szerkesztő: Pétery István
Műszaki szerkesztés, tipográfia: Dr. Pétery Kristóf

ISBN 978-963-607-723-5

© Dr. Pétery Kristóf PhD, 2010
© Mercator Stúdió, 2010

Mercator Stúdió Elektronikus Könyvkiadó
2000 Szentendre, Harkály u. 17.
www.akonyv.hu, www.peterybooks.hu
Tel/Fax: 06-26-301-549
Mobil: 06-30-305-9489
e-mail: info@akonyv.hu

TARTALOM

TARTALOM	3
ELŐSZÓ	6
KÖRNYEZETI BEÁLLÍTÁSOK	12
Photoshop működési beállítások	12
Általános csoport	14
Felhasználói felület csoport	17
Fájlkezelés csoport	18
Teljesítmény	20
Kurzorok csoport	22
Átlátszóság és szintartomány	23
Mértékegységek és vonalzó	23
Segédvonalak és rácsok csoport	24
Bővítmények csoport	26
Szöveg csoport	27
Bridge preferenciák	28
Általános csoport	28
Bélyegképek csoport	29
Playback csoport	30
Metaadatok csoport	31
Keywords csoport	32
Címkék csoport	33
Fájl társítások csoport	34
Cache csoport	35
Indítási parancsfájlok csoport	36
Speciális csoport	36

Menük és gyorsgombok.....	37
Munkaterületek	42
A Version Cue testre szabása	43
Általános beállítások.....	44
Rendszeradminisztráció	46
SZÍNKEZELÉS, KALIBRÁCIÓ	56
A monitor kalibrálása	59
Színbeállítások	64
MŰVELETEK, SCRIPTEK KEZELÉSE.....	74
Scriptek a File menüben	80
Képfeldolgozás	80
Rétegműveletek.....	82
Eseményhez kapcsolt szkriptek.....	83
Képhalmok.....	85
Kötegelt parancsvégrehajtás	86
Az ejtőke használata	88
Képvágás és elforgatás	91
Feltételes színmódváltás	91
KÉPERNYŐ-MEGOSZTÁS.....	93
A CS Live fő alkalmazásai	93
Képernyők megosztása	94
AZ ESZKÖZTÁR IKONJAI	102
MACINTOSH GYORSGOMBOK	137
Megtekintés	137
Objektumkiválasztás és mozgatás	138
Festés.....	139
Szövegbevitel, szerkesztés	140
Görbék szerkesztése.....	142

Szeletelés és optimalizálás.....	143
WINDOWS GYORSGOMBOK.....	144
Megtekintés	144
Objektumkiválasztás és mozgatás	145
Festés.....	146
Szövegbevitel, szerkesztés	147
Görbék szerkesztése.....	149
Szeletelés és optimalizálás.....	149
Felhasznált és ajánlott irodalom	151

ELŐSZÓ

Tisztelt Olvasó!

A grafikus programok a képkezelés és tárolás szempontjából két csoportra oszthatók. A vektorgrafikus szoftverek az ábrázolás során a képet alkotó alakzatokat matematikai egyenletekkel írják le, ebből adódik az az előny, hogy az ilyen képek korlátlan mértékben nagyíthatók és kisebb helyet foglalnak el, hátrányuk, hogy fényképek kezelésére nem alkalmasak (bár ma már léteznek hibrid rendszerek is). Ezzel szemben a raszter grafikus kép pixelekből áll, és az állományok a kép minden egyes képpontjának színét és egyéb jellemzőit eltárolják. E tárolási és feldolgozási mód előnye, hogy minden egyes képpont külön szerkeszthető, így fényképek feldolgozására, retusálására kiválóan használható, hátránya viszont az, hogy ezek a képek sokkal nagyobb lemezterületet foglalnak és a számítógép memóriájának méretével szemben is igényesebbek, ugyanakkor az ilyen képek minőségromlás nélkül csak korlátozottan nagyíthatók.

A raszter grafikus programok közé tartozik az Adobe Systems Incorporated cég Photoshop nevű programja, amely egyfajta etalon a képfeldolgozással és grafikával foglalkozók körében, ugyanakkor azonos szintű konkurenciával alig rendelkezik (a fejlesztő honlapja: www.adobe.com). Ezzel a szoftverrel szinte mindenféle képfeldolgozással kapcsolatos probléma megoldható. A programban korábban többféle újítás jelent meg, amelyet előbb vagy utóbb a konkurens programok fejlesztői is átvettek. Ezek közé tartozik a rétegek kezelése (amikor a kép jellemző részeit különböző rétegekre helyezzük, és rétegenként módosítjuk), vagy a beépülők, azaz a „plugin”-ek használata (ezek egy külön könyvtárban elhelyezkedő, esetleg más fejlesztőtől származó, speciális funkciójú fájlok, külön programok, amelyek betöltés után beépülnek a Photoshop program menürendszerébe).

A képek rétegenkénti kezelése azért előnyös, mert a rétegekre helyezett objektumokat a kép más rétegeinek módosítása nélkül

változtathatjuk meg, tartalmukat önállóan mozgathatjuk. A rétegeket átlátszóvá tehetjük, közöttük különféle csoportosítási és egyéb műveleteket végezhetünk, sorrendjüket másíthatjuk, rajtuk külön-külön más grafikus szűrőt alkalmazhatunk stb.

A beépülők is szabvánnyá váltak, ezeket szintén használják más retusáló programok. A legtöbbjük egyfajta grafikus szűrő, a szaknyelvi zsargonban „effekt”, de készültek, fájlátalakító, védjegykezelő pluginek is. A grafikus szűrők a kép kijelölt részén vagy az aktuális réteg tartalmán hajtanak végre valamilyen látványosak műveletet. Ezeket a szűrőket néhány másik programban (például az Adobe Illustrator, CorelDraw, Corel Photo-Paint, Paint Shop Pro szoftverekben) is használhatjuk.

A Photoshop a nyomdai előkészítés és képfeldolgozás legelterjedtebb programja. Külön érdekesség, hogy már az 5.0-ás változatot is lefordították magyar nyelvre. 2002-ben jelent meg a program 7.0-ás, 2004-ben CS (8.0), majd 2005-ben CS2 (9.0), 2007-ben CS3 (10.0), 2008-ban CS4 (11.0), 2010-ben CS5 (12.0) változata. E programnak is talán lesz magyar nyelven lokalizált változata, könyvünk tárgyát jelenleg azonban az angol nyelvű verzió képezi.

Ez a képszerkesztő program az egész világon szabvánnyá vált a Macintosh és a PC platformon egyaránt. A program kezeli a CMYK színmódot is, ezért jól használható a dokumentumok nyomdai előkészítésére is. A két platformon a program kezelése szinte teljesen megegyezik, a néhány eltérésre az adott helyen felhívjuk a figyelmet. Az egyik különbség az eltérő könyvtárszerkezet, egy másik eltérés a billentyűkombinációk használata. A PC-ken például a **Ctrl** billentyű nyomva tartása szükséges egyes funkciók kiváltásához, míg a Macintosh rendszereken ennek a **Command** (⌘), illetve az „Alma” billentyű felel meg.

A CS3-as változat főbb újdonságai a megelőző CS2-es változathoz képest (részletesen lásd később a kötetben):

- ◆ Újabb roncsolás mentes technológiákat vezettek be. Az intelligens szűrők nem módosítják a képet.
- ◆ Új gyorskijelölő eszközt vezettek be, amellyel gyorsabban, mégis pontosan választhatunk ki képrészleteket.
- ◆ A kijelöléseket finomító eszközt vezettek be.

- ◆ Panorámaképekhez automatikus rétegigazítást dolgoztak ki.
- ◆ Továbbfejlesztették a CS2-es változat távlatpont szolgáltatását, most már nem csak 90 fokos szögben elhelyezkedő síkokat adhatunk meg.
- ◆ Továbbfejlesztették a nyers kameraformátumot a Camera Raw 4.0 kidolgozásával.
- ◆ Tökéletes fekete-fehér képkonverziós eljárást alakítottak ki.

A CS4-es változat főbb újdonságai a megelőző CS3-as változathoz képest:

- ◆ Átdolgozták a felhasználói felületet: a legfontosabb eszközöket több helyről érhetjük el, a munkaablakok egymás mellett egyszerűen elrendezhetők. Új ablakelrendező parancsok és gombmenü jelentek meg.
- ◆ Beállíthatóvá tették a felhasználói felület színeit és más testre szabási lehetőségek is megjelentek.
- ◆ A telítettség és a vibráció beállítása új párbeszédpanelt kapott, amelyen a kép színeinek élénksége szabályozható.
- ◆ Teljesen átdolgozták a korrekciós rétegek parancsait, amelyekkel most egy új palettát jeleníthetünk meg, ahol a beállítások jobban áttekinthetők, gyorsabban dolgozhatunk.
- ◆ Átalakították a szintartomány alapján történő kiválasztást is.
- ◆ A kiválasztás szemléletes párbeszédpanelen módosítható.
- ◆ Gyorsmaszk módban könnyebben szerkeszthetünk.
- ◆ Lehetővé tették a grafikus szűrők online böngészését.
- ◆ A Kuler segítségével a színeket pontosan egyeztetethetjük.
- ◆ Új proofmegtekintő eszközök jelentek meg.
- ◆ Új kötegelt parancs szolgál a képek egyesítésére.
- ◆ A rétegek egyeztetésére, igazítására szintén új parancsokat használhatunk. Ezek a fotóegyesítések, montázsok, panoráma képek készítésénél tesznek jó szolgálatot.
- ◆ Az interneten megoszthatjuk a képernyőnket legfeljebb 3 felhasználó közt (közben chatelhetünk, webkamerázhatunk).

A CS5-ös változat főbb újdonságai a megelőző CS4-es változathoz képest (részletesen lásd később a verzióról szóló köteteinkben):

- ◆ Az új Adobe Photoshop Camera Raw 6 bővítmény segítségével a nyers képeken a korábbiaknál hatásosabban távolíthatjuk el a képzajt a kép színeinek és részletgazdagságának megőrzése mellett. Beállíthatjuk a kép szemcsézettségét, hogy szervesebb megjelenést kölcsönözzön a képnek. Több szabályozási lehetőséget használhatunk a vágás utáni peremsötétedés korrigálásához stb.
- ◆ A képfájl EXIF-adatai alapján, a használt fényképezőgép és lencse típusának megfelelő pontos korrekcióval kiküszöbölhetőek a lencsetorzítások, melynek során a program a színelterést és a peremsötétedést egyaránt automatikusan javítja.
- ◆ Jelentősen javítottak az eddig olyan esetekben bizonytalanul működött képkiválasztáson, amikor a kiválasztandó objektum határát valamilyen finoman cizellált részlet, például haj, vagy állati szőrzet jelenti. Az új kiválasztási eszközökkel pontosabban meghatározható a maszkok határa.
- ◆ A tartalomkímélő kitöltéssel e kép egyes részletei szinte észrevehetetlenül tüntethetők el, mivel a program megőrzi az eredeti megvilágítás, tónus és zajértékeket a környező területeket kitöltési mintaként alkalmazva is.
- ◆ A program most sokkal jobb minőségű HDR (nagy dinamika tartományú) képeket képes létrehozni, akár egyetlen exponált képből is.
- ◆ Az új színkeverő ecsettel a festőprogramoktól megszokott természetes és valósághű festési hatásokat érhetünk el.
- ◆ A Photoshop felhasználók által javasolt új szolgáltatásokkal automatikusan dőlés mentesíthetők a képek, a képernyőn megjelenő színválasztóról választhatunk színeket, beállíthatjuk sok réteg átlátszóságát egyszerre stb. Ezek mind hatékonyságnövelő, munkát könnyítő eljárások.
- ◆ A kép bármely részletét, például egy virágot, fát, vagy akár egy elefánt ormányát is tetszés szerint – ám a műveletet a végeredményben feltűnés nélkül elrejtve – hajlíthatjuk. A pontosság növelése érdekében a program ehhez egy háromszóghálót feszít a kijelölt részletre.

- ◆ Hatékonyabbá vált a médiafájlok kezelése is azzal, hogy egy mini Bridge panelt fejlesztettek ki, így rugalmasabb a kötegelt átnevezés, könnyebb a fájlkezelés anélkül, hogy elhagynánk a Photoshopot.
- ◆ A program 64 bites platform független verziója használható a Mac OS, a Microsoft® Windows® 7 vagy a Windows Vista® operációs rendszerek 64 bites változatán. Ez jelentős teljesítménynövekedéssel jár, sőt a CS5 programcsomag egyes alkalmazásai (After Effects, Premiere Pro) már nem is indulnak el a 32 bites környezetben.
- ◆ A grafikus processzorok támogatásával elérhető gyorsított szolgáltatás például a vágás harmadolási ráccsal, a nagyítás és kicsinyítés kattintással elérhető rejtett csúszkával, valamint a színminta vétel jobb megjelenítéssel és a képernyőn megjelenő színválasztóval.
- ◆ Az Adobe CS Live új online szolgáltatásai közt elérhetjük a szerkesztett kép távoli ellenőrzését (a Photoshopból kilépés nélkül) úgy, hogy munkatársaink megjegyzéseket fűzhetnek a képhez böngészőprogramjuktól, amelyek automatikusan láthatóvá válnak képernyőnkön.
- ◆ A felhasználói felületet is átalakították úgy, hogy annak eltávolított beállításai között egyszerűen válthatunk az összecsukható munkaterület-váltóval.
- ◆ Továbbfejlesztették a fekete-fehér képkonverziós lehetőségeket is, amelyekkel így tökéletesebb, árnyalatgazdagabb képeket alakíthatunk ki.
- ◆ Magyar nyelvű súgólapokat is elérhetünk az online súgón keresztül.

A szoftver munkakörnyezete egyszerű, interaktív, a felhasználói felületet mindenki könnyen átalakíthatja úgy, hogy a legjobban segítse a hatékony munkát. Ez a kötet a képfeldolgozáshoz szükséges alapvető ismeretekkel (programkörnyezet és kezelése, megjelenítési üzemmódok, eszköztár használata, navigáció, Adobe Bridge, CS5 verziókezelés) foglalkozik. A program használatával kapcsolatos egyéb tudnivalókat három másik kötetben tettük közzé.

Az ismeretlen szavakat, kifejezéseket általában első előfordulásuk helyén mutatjuk be, magyarázzuk. A magyar kifejezéseknél igyekeztünk következetesen alkalmazni a korábbi lokalizáció eredményeit is.

Az itt leírtak megértéséhez és alkalmazásához különösebb számítástechnikai ismeretekre nincs szükség, elegendő a Macintosh OS, vagy a Windows operációs rendszer alapfokú ismerete. A program megbízhatóan működik a Vista operációs rendszeren is.

A papír alapú – hagyományos – könyvek kezelési módja némiképpen módosul az elektronikus könyvet „forgatók” számára. Ez a könyv az ingyenes Acrobat Reader 5.0, Adobe Reader, illetve Adobe e-Book Reader segítségével olvasható (persze jobb ebből is a legújabbat használni – különösen, ha ingyenes –, és már a 9.2 verziónál tartunk). Akinek nincs ilyen programja, az letöltheti többek közt a www.adobe.com webhelyről is. Az ilyen típusú könyvek igen előnyös tulajdonsága, hogy a képernyőn megjeleníthető a tartalomjegyzék, amelynek + ikonjaival jelölt csomópontjaiban alfejezeteket tartalmazó ágakat nyithatunk ki. A tartalomjegyzék bejegyzései ugyanakkor ugróhivatkozásként szolgálnak. Ha egy fejezetre akarunk lépni, akkor elegendő a bal oldali ablakrészben megjelenített könyvjelző-lista megfelelő részére kattintani. Sőt az ilyen könyvek teljes szövegében kereshetünk.

A program korábbi változatáról szóló könyvünkkel azonosan, most is négy, téma szerint jól elkülöníthető kötetben ismertetjük a szoftver CS5 változatával kapcsolatos tudnivalókat. Így nemcsak kisebb méretű, de olcsóbban letölthető állományokat adhattunk közre, ami különösen a felhasználók szerint szintén fontos szempont.

Végezetül: bár könyvünk készítése során a megfelelő gondossággal igyekeztünk eljárni (beleértve a tartalmi pontosságot és a mondanivalót tükröző formát), ez minden bizonnyal nem óvott meg a tévedésektől. Kérem, fogadják megértéssel hibáimat.

Szentendre, 2010. szeptember

Köszönettel

a szerző.

KÖRNYEZETI BEÁLLÍTÁSOK



A környezeti beállítások segítségével úgy alakítjuk át programunk felhasználói felületét, hogy az optimálisan igazodjunk munkastílusunkhoz, illetve legjobban támogassa az éppen végzett munkát.

Photoshop működési beállítások

Az **Edit** menü **Preferences** ▶ **General** parancsával, illetve **Ctrl+K** – Macintoshon a **⌘+K** – billentyűkombinációval megjelenített párbeszédpanel-lapok segítségével állítjuk be programunk a legmegfelelőbb üzemmódját, adjuk meg azokat a jellemzőket, amelyek a gép kikapcsolása után is megőrződnek és így a legközelebbi munka során is alkalmazhatók. A **Ctrl+Alt+K** billentyűkombináció az utoljára használt panellapot tölti be. A beállítások az egész programra vonatkoznak, nem csak az aktív képre.

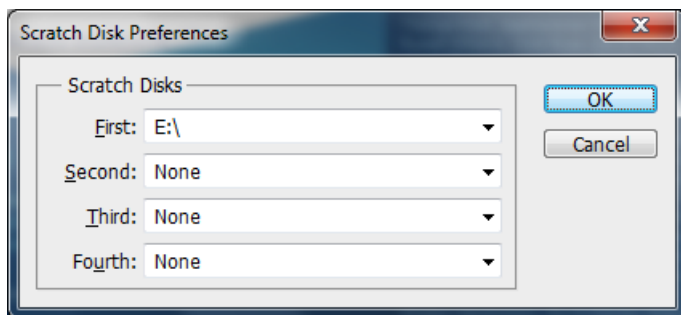
A beállító párbeszédpanelek közt a párbeszédpanel bal oldali listájában kiválasztva, vagy a **Ctrl+1**..**Ctrl+0** billentyűkombinációkkal, illetve a **Prev** (Előző) és a **Next** (Következő) nyomógombokkal lépkedhetünk a többi beállító párbeszédpanelre, amelyeket megjeleníthetünk az **Edit** menü **Preferences** ▶ almenüjének parancsaival is. A **Reset** nyomógomb visszaállítja a korábbi (a beállító parancs kiadása előtti) beállításokat, az **OK** nyomógomb érvényesíti az újonnan megadott tulajdonságokat. Ha semmit nem választunk ki (inkább maradunk a régi beállításnál), akkor az **Esc** billentyűt, vagy a **Reset** nyomógomb helyén megjelenő **Cancel** nyomógombot kell megnyomnunk. A **Reset** nyomógomb akkor jelenik meg, ha lenyomjuk az **Alt** billentyűt.

A továbbiakban bemutatott képernyőképek a program alapértelmezés szerinti beállításait mutatják, így ezek alkalmazásával is visszatérhetünk a kezdeti állapotba. A kezdeti állapot visszaállítására használhatjuk a program betöltése közben nyomva tartott **Ctrl+Alt+Shift** (Macintoshon **Option+⌘+Shift**) billentyűkombinációt. Ekkor a program betöltése után az 1-1. ábra szerinti párbeszédpanelen kell megerősítenünk döntésünket.



1-1. ábra

Ha a program betöltése közben nyomva tartjuk a **Ctrl+Alt** billentyűkombinációt, akkor a lemeztárakon módosíthatunk még a teljes betöltés előtt (lásd az 1-2. ábrát). A **Scratch Disk Preferences** párbeszédpanelen adjuk meg az elsődleges és a többi, a képszerkesztés során használt átmeneti lemeztár meghajtóját. Ha van rá lehetőségünk, akkor célszerű ezek közül olyat választanunk, amely sem az operációs rendszert, sem a Photoshopot nem tartalmazza. Így érhetjük el a legjobb teljesítményt. A beállítás olykor nem sikeres, úgyhogy inkább válasszuk a program betöltése után az **Edit/Preferences** parancsot, ahol a **Performance** lapon ugyanez beállítható.



1-2. ábra

A beállításfájlok törléséhez Macintosh rendszerben megtehetjük azt is, hogy megnyitjuk a *Library* mappa *Preferences* mappáját, és onnan az *Adobe Photoshop CS Settings* mappát a lomtárba húzzuk. Ezt követően a rendszer a Photoshop legközelebbi indításakor létrehozza az új beállításfájlokat.

Általános csoport

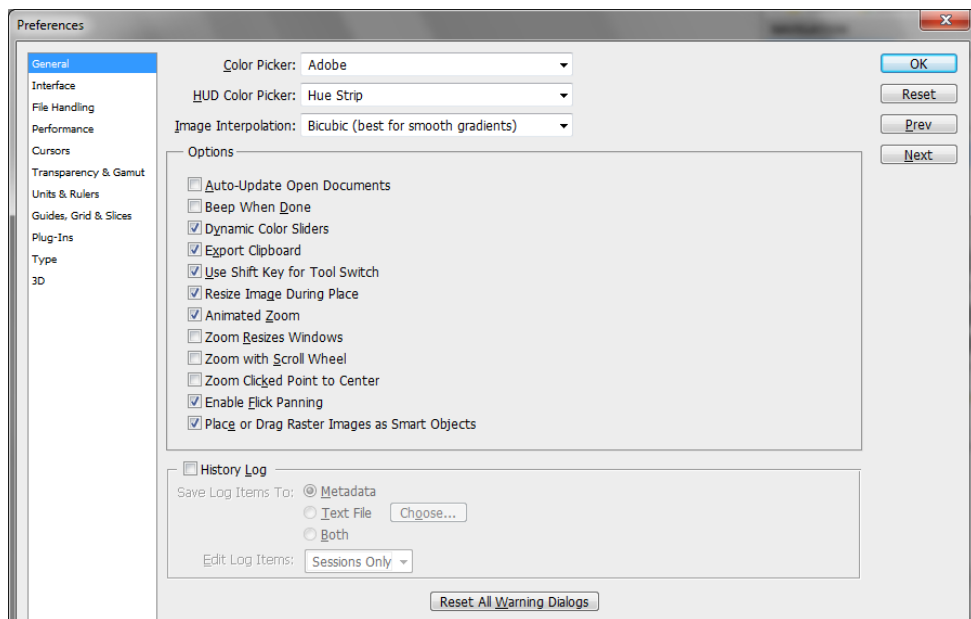
A **General** párbeszédpanelen megadott beállításaink a program következő indításakor lépnek életbe, a többi párbeszédpanelen végzett beállítások többnyire azonnal érvényesülnek. A beállítási lehetőségek is változtak a korábbiakhoz képest (lásd az 1-3. ábrát). Például az indításhoz hasonlóan megszűnt a **General** párbeszédpanelen is az a lehetőség, hogy beállítsuk az alkalmazás nyelvét. Pontosabban most ez a lehetőség már a CS4-es változatban az **Interface** párbeszédpanelre került (de egyelőre csak az angol nyelvet választhatjuk, remélhetőleg ez majd idővel változni fog).

A **Color Picker** listában adjuk meg a színválasztás módját. Az *Adobe* rendszer választása esetében, ha az egérrel a színválasztó ikonra kattintunk, akkor megjelenik a színválasztó párbeszédpanel, amelyen a *Windows* rendszernél jóval több és pontosabb beállítási lehetőségünk van. Például a *Windows* rendszernél nem kapunk figyelmeztetést, ha a CMYK (CMYK – Cyan, Magenta, Yellow, black –, pontosabban Key) színkeveréssel nem előállítható színt választunk.

Az **Image Interpolation** mezőben a kép átméretezésénél, illetve felbontásának megváltoztatásánál érvényesülő matematikai közelítést állítjuk be. Az ilyenkor keletkező új pixelek jellemzőit a program a környező képelemekből vezeti le. A leggyorsabb módszer az átlagoló (*Nearest Neighbor*), a legpontosabb – és legidőigényesebb – a kettős köbös (*Bicubic*) módszer.

Az **Options** csoportban kapcsolókkal beállítható paraméterek:

- Auto-Update Open Documents:** Bekapcsolva a Photoshopon kívül megnyitott képeket automatikusan frissíti (például már sok képmódosító műveletet végezhetünk a Bridgeből indítva is).
- Beep When Done:** Hangjelzést ad, ha elkészült egy feladattal. Lassúbb gépeken, illetve nagyobb munkáknál hasznos lehet.



1-3. ábra

☑ **Dynamic Color Sliders:** Gyors gép esetében érdemes beállítani, ilyenkor a **Color** palettában mozgatott csúszkákat azonnal követi a színváltozás, míg ellenkező esetben ez csak az egérgomb felengetésekör következnek be.

☑ **Export Clipboard:** A vágólapra helyezett elemek más alkalmazások számára történő átadásához szükséges ezt a jelölőnégyzetet bekapcsolnunk. Ilyenkor a program az **Edit/Cut** (Szerkesztés/ Kivágás) vagy az **Edit/Copy** (Szerkesztés/Másolás) parancsokkal a vágólapra mozgatott képrészletet úgy alakítja át, hogy az más alkalmazás dokumentumaiba is beilleszthető legyen az alkalmazás **Edit/Paste** (Szerkesztés/ Beillesztés) parancsával. A konvertálás időigényes, de nem érinti a Photoshopon belüli vágólap-kezelést.

☑ **Use Shift Key for Tool Switch:** Bekapcsolva az eszközök használatakor a **Shift** billentyű nyomva tartása módosítja az adott eszköz működését.

☑ **Resize Image During Paste/Place:** A vágólapon keresztül beillesztett képet, illetve a **File/Place** parancssal beépített képek esetén

a kép méretét a szerkesztett kép felbontásának megfelelően átméretezi.

Animated Zoom: A nagyítás közben folyamatosan látható a kép látszólagos átméretezése.

Zoom Resizes Windows: Bekapcsolt állapotában automatikusan átméretezi a dokumentumablakot, ha a billentyűzetet használjuk a kép nagyítására (**Ctrl++**), vagy kicsinyítésére (**Ctrl+-**). Kikapcsolva a dokumentumablak mérete változatlan marad a képnagyítás vagy kicsinyítés esetén.

Zoom with Scroll Wheel: Bejelölve a görgető kerékkel rendelkező egereknél a kereket felhasználhatjuk gyors nagyításra, vagy kicsinyítésre. Ehhez nem szükséges a nagyító eszközt kiválasztanunk.

Zoom Clicked Point to Center: Bejelölve a nagyító eszköz kiválasztása esetén a kattintással adhatjuk meg a nagyítási középpont helyét.

Enable Flick Panning: Bejelölve a kéz eszköz kiválasztása esetén húzással mozgathatjuk a képet, és azt a program folyamatosan követi.

Place or Drag Raster Images as Smart Objects: A raszter képek, részletek beillesztésekor és mozgatásakor azok automatikusan intelligens objektummá alakulnak át, így méretezésük sokkal pontosabb – viszont néhány raszteres művelet csak akkor végezhető el, ha az intelligens objektumot előbb a **Layers** palettán kiválasztjuk, majd a helyi menü **Rasterize Layer**, illetve a **Layer** menü **Rasterize** ▶ **Smart Object** parancsával ismét raszteressé alakítjuk.

A **History Log** jelölőnégyzet kiválasztása után adhatjuk meg, hogy a korábban végzett műveleteket rögzítő állomány milyen formátumú, és szerkeszthető legyen. *Text File (Szövegfájl)* vagy *Both (mindkettő)* választásakor meg kell adnunk a *txt* típusú logfájl tárolási helyét is. Az **Edit Log Items** listában adjuk meg, hogy csak munkaszakasz (*Sessions Only*), tömör (*Concise*), vagy részletes (*Detailed*) adatok kerüljenek az eseménynaplóba.

A **Reset All Warning Dialogs** nyomógomb törli a figyelmeztető üzeneteket.

Felhasználói felület csoport

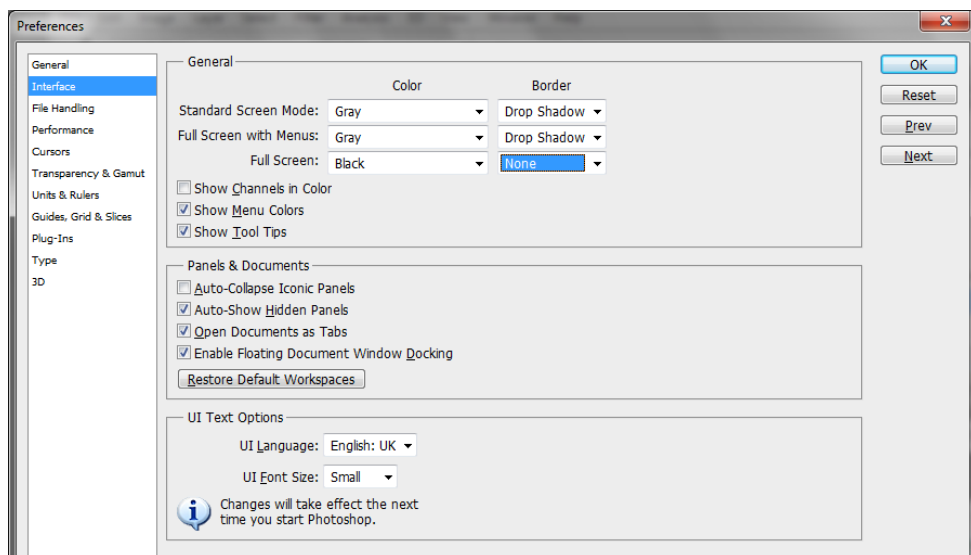
Az **Interface** lap a CS4-es változatban jelent meg, egy teljesen átdolgozott, és bővített párbeszédpanel, amelynek tartalma azonban – legalábbis részben –, korábban már ismert volt.

A **General** csoportba kerültek a megjelenést legjobban befolyásoló kapcsolók:

Standard Screen Mode: A **Color** listában a munkaablak színét állítja be. Ez a háttérszín akkor látszik, ha a kép nem tölti ki a munkaablakot. Lehet szürke (*Gray*), fekete (*Black*) vagy felhasználói (*Custom*). Ez utóbbi esetben a szín beállításához a *Select Custom Color* listaelemet válasszuk. A **Border** listában a kép szegélyét adhatjuk meg vonalasnak (*Line*), árnyékoltnak (*Drop Shadow*), vagy törölhetjük (*None*).

Full Screen with Menus: Hasonló beállítási lehetőségek a menüvel rendelkező teljes képernyős megjelenítéshez.

Full Screen: Hasonló beállítási lehetőségek a menü nélküli, teljes képernyős megjelenítéshez.



1-4. ábra

Show Channels in Color: Bejelölve az összes színösszetevő (R,G,B,C,M,Y) csatorna a megfelelő színben jelenik meg a **Channels** palettán, ha csak egyetlen csatornát nézünk, egyébként ilyenkor a program a szürke árnyalatait használja.

Show Menu Colors: Az **Edit/Menus** paranccsal beállítható az egyes menüpontok színe. E jelölőnégyzet törlésével a színbeállítások megtartása mellett elrejtethjük a színeket, azaz a jelölőnégyzet ismételt bejelölésével a korábban beállított színek ismét megjelennek.

Show Tool Tips: Bekapcsolt állapotában, ha a kurzort egy eszköz fölé mozgatjuk, akkor megjelenik az eszköz neve, ami segít a kiválasztásban.

A **Panels & Documents** csoportban a paletták helyébe lépő panelek működési módját szabályozzuk:

Auto-Collapse Iconic: Bejelölve a megnyitott ikonpaletták automatikusan bezáródnak, ha máshová kattintunk.

Auto-Show Hidden Panels: Megjeleníti az elrejtett paneleket, ha a panel ikonja fölé mozgatjuk a kurzort.

Korábban a **Remember Panel Locations** jelölőnégyzetet bekapcsolva a program futtatásának végén elmenthettük a panelek aktuális helyzetét, és azt alkalmazta a program következő indításakor. Most ez a program alapértelmezett működése.

Open Documents as Tabs: A CS4 változatban megjelent újdonságot alkalmazza a képek megnyitásakor, vagyis a dokumentumokat új lapon nyitja meg. A dokumentumok közt a lapfülekre kattintva vagy a **Window** menü alján látható parancsokkal válthatunk.

Enable Floating Document Window Docking: Engedélyezi a lebegő képlablakok rögzítését.

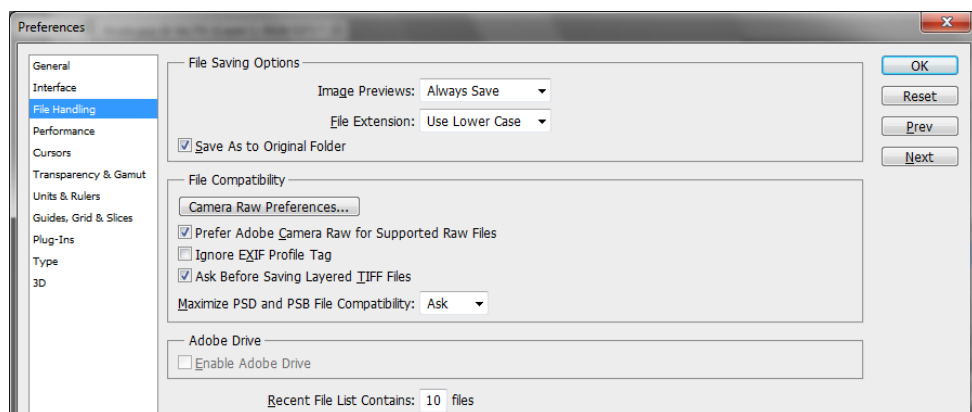
Fájlkezelés csoport

Az **Edit/Preferences** ▶ **File Handling** parancsával, vagy a többi beállító panelről megjelenített párbeszédpanelen a fájlok mentésével kapcsolatos beállításokat adjuk meg (lásd az 1-4. ábrát).

A **File Saving Options** csoportban a fájlok mentésével kapcsolatos beállításokat találjuk. Az **Image Previews** listában beállíthatjuk, hogy a kép mentésével együtt mentsen-e nézőképet (ami segít a

képek kiválasztásában, de megnöveli a fájlméretet). A **File Extension** listában megadhatjuk, hogy a fájlnevek hárombetűs kiterjesztése (például *.gif*, *.jpg*, *.psd*) kisbetűs vagy nagybetűs legyen. A Windows általában nem tesz különbséget az ilyen fájlnevekben, más operációs rendszerek viszont szigorúan következetes módszert követelnek meg. Ha képeinket weblapokon tesszük közzé, akkor érdemes erről megkérdezni a webmestert, illetve a kiszolgáló rendszergazdáját.

A **File Compatibility** paramétercsoportban új beállításokat is találunk. A **Camera Raw Preferences** nyomógommbal a nyers képfájlok átvételéhez adhatunk meg alapbeállításokat (például a *jpg* vagy *tif* nézőképek kezelését, az automatikus tónuskorrekciót és hasonlókat). A **Prefer Adobe Camera Raw for Supported Raw Files** jelölőnégyzettel előnyben részesítjük a többi támogatott nyers képformátummal szemben az Adobe saját formátumát.



1-5. ábra

Az **Ignore EXIF profile tag** jelölőnégyzet bejelölésével a digitális kamera által átadott információktól térhetünk el. Az **Ask Before Saving Layered TIFF Files** jelölőnégyzet bejelölése után engedélyezhető a ZIP vagy JPEG tömörítés, rétegek és megjegyzések mentése *.tif* formátumban (erre a program rákérdez). A nagyméretű dokumentumokhoz választhatjuk *.psb* formátumot is. A **Maximize PSD and PSB File Compatibility** lista beállításával – a képméret

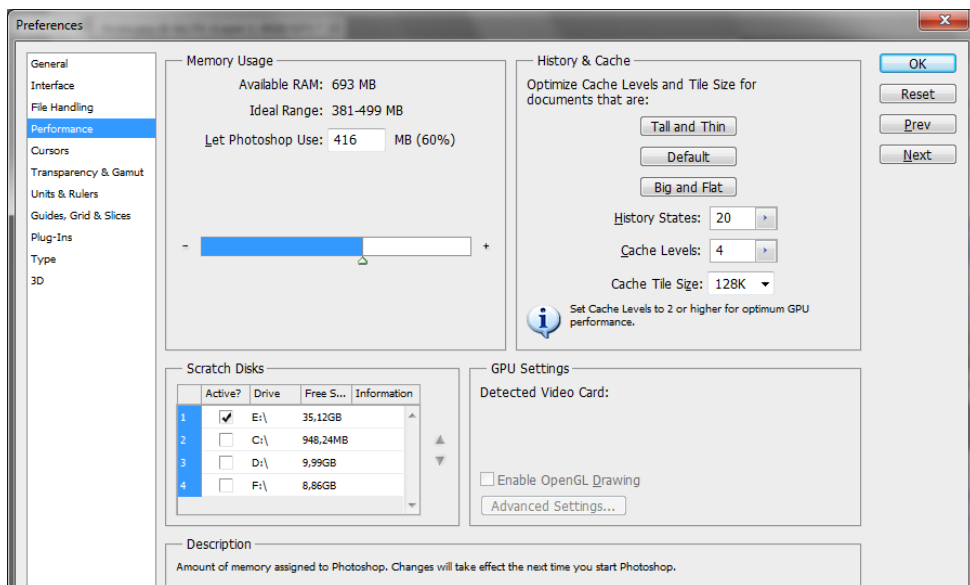
növekedése árán – biztosítjuk, hogy más alkalmazások is olvashassák a Photoshop képeket.

A korábbi **Enable Version Cue** (Version Cue engedélyezése) jelölőnégyzetet felváltotta az **Enable Adobe Drive** jelölőnégyzet, melynek kiválasztása a CS változatnál sokkal jobb csoportos dokumentumkezelési, verziókövetési funkciókat biztosít.

A **Recent file list contains** mezőben adjuk meg a **File/Open Recent** ▶ almenüben megjelenő, utoljára feldolgozott képek számát. A fájlok gyors megnyitására ebből az almenüből választunk.

Teljesítmény

A **Performance** párbeszédpanel a CS3 változatban jelent meg. Ezek a beállítások jelentősen befolyásolják a program teljesítményét, működési sebességét.



1-6. ábra

A **Memory Usage** csoportban (mezőbe írással, illetve csúszkával) adjuk meg a program számára lefoglalt memóriát. Ha a használat közben ennél többre lenne szükség, akkor a program automatikusan lemeztárat használ.