

ADOBE
CREATIVE SUITE 4

Photoshop Testreszabás



Dr. Pétery Kristóf

Mercator
Stúdió

Minden jog fenntartva, beleértve bárminemű sokszorosítás, másolás és közlés jogát is.

Kiadja a Mercator Stúdió
Felelős kiadó a Mercator Stúdió vezetője
Lektor: Gál Veronika
Szerkesztő: Pétery István
Műszaki szerkesztés, tipográfia: Dr. Pétery Kristóf

ISBN 978-963-607-418-0

© Dr. Pétery Kristóf PhD, 2009
© Mercator Stúdió, 2009

Mercator Stúdió Elektronikus Könyvkiadó
2000 Szentendre, Harkály u. 17.
www.akonyv.hu, www.peterybooks.hu
Tel/Fax: 06-26-301-549
Mobil: 06-30-305-9489
e-mail: info@akonyv.hu

TARTALOM

| | |
|---|----------|
| TARTALOM | 3 |
| ELŐSZÓ | 5 |
| KÖRNYEZETI BEÁLLÍTÁSOK | 9 |
| Photoshop működési beállítások | 9 |
| Általános csoport | 10 |
| Felhasználói felület csoport | 13 |
| Fájlkezelés csoport | 15 |
| Teljesítmény | 17 |
| Kurzorok csoport | 18 |
| Átlátszóság és szinttartomány | 19 |
| Mértékegységek és vonalzó | 20 |
| Segédvonalak és rácsok csoport | 21 |
| Bővítmények és lemeztárak csoport | 23 |
| Szöveg csoport | 24 |
| Bridge preferenciák | 25 |
| Általános csoport | 26 |
| Bélyegképek csoport | 28 |
| Playback csoport | 29 |
| Metaadatok csoport | 30 |
| Keywords csoport | 31 |
| Címkék csoport | 32 |
| Fájl társítások csoport | 32 |
| Cache csoport | 33 |
| Indítási parancsfájlok csoport | 34 |
| Speciális csoport | 35 |

| | |
|---|------------|
| Menük és gyorsgombok..... | 35 |
| Munkaterületek | 40 |
| A Version Cue testre szabása | 40 |
| Általános beállítások..... | 42 |
| Rendszeradminisztráció | 44 |
| SZÍNKEZELÉS, KALIBRÁCIÓ | 53 |
| A monitor kalibrálása | 55 |
| Színbeállítások | 58 |
| SCRIPTEK KEZELÉSE..... | 69 |
| Kötegetelt parancsvégrehajtás | 74 |
| Az ejtőke használata | 82 |
| AZ ESZKÖZTÁR IKONJAI | 93 |
| MACINTOSH GYORSGOMBOK | 124 |
| Megtekintés | 124 |
| Objektumkiválasztás és mozgatás | 125 |
| Festés..... | 126 |
| Szövegbevitel, szerkesztés | 127 |
| Görbék szerkesztése..... | 129 |
| Szeletelés és optimalizálás..... | 130 |
| WINDOWS GYORSGOMBOK..... | 131 |
| Megtekintés | 131 |
| Objektumkiválasztás és mozgatás | 132 |
| Festés..... | 133 |
| Szövegbevitel, szerkesztés | 134 |
| Görbék szerkesztése..... | 136 |
| Szeletelés és optimalizálás..... | 136 |
| Felhasznált és ajánlott irodalom | 138 |

ELŐSZÓ

Tisztelt Olvasó!

A grafikus programok a képkezelés és tárolás szempontjából két csoportra oszthatók. A vektorgrafikus szoftverek az ábrázolás során a képet alkotó alakzatokat matematikai egyenletekkel írják le, ebből adódik az az előny, hogy az ilyen képek korlátlan mértékben nagyíthatók és kisebb helyet foglalnak el, hátrányuk, hogy fényképek kezelésére nem alkalmasak (bár ma már léteznek hibrid rendszerek is). Ezzel szemben a rasztergrafikus kép pixelekből áll, és az állományok a kép minden egyes képpontjának színét és egyéb jellemzőit eltárolják. E tárolási és feldolgozási mód előnye, hogy minden egyes képpont külön szerkeszthető, így fényképek feldolgozására, retusálására kiválóan használható, hátránya viszont az, hogy ezek a képek sokkal nagyobb lemezterületet foglalnak és a számítógép memóriájának méretével szemben is igényesebbek, ugyanakkor az ilyen képek minőségromlás nélkül csak korlátozottan nagyíthatók.

A rasztergrafikus programok közé tartozik az Adobe Systems Incorporated cég Photoshop nevű programja, amely egyfajta etalon a képfeldolgozással és grafikával foglalkozók körében, ugyanakkor azonos szintű konkurenciával alig rendelkezik (a fejlesztő honlapja: www.adobe.com). Ezzel a szoftverrel szinte mindenféle képfeldolgozással kapcsolatos probléma megoldható. A programban korábban többféle újítás jelent meg, amelyet előbb vagy utóbb a konkurens programok fejlesztői is átvettek. Ezek közé tartozik a rétegek kezelése (amikor a kép jellemző részeit különböző rétegekre helyezzük, és rétegenként módosítjuk), vagy a beépülők, azaz a „plugin”-ek használata (ezek egy külön könyvtárban elhelyezkedő, esetleg más fejlesztőtől származó, speciális funkciójú fájlok, külön programok, amelyek betöltés után beépülnek a Photoshop program menürendszerébe).

A képek rétegenkénti kezelése azért előnyös, mert a rétegekre helyezett objektumokat a kép más rétegeinek módosítása nélkül

változtathatjuk meg, tartalmukat önállóan mozgathatjuk. A rétegeket átlátszóvá tehetjük, közöttük különféle csoportosítási és egyéb műveleteket végezhetünk, sorrendjüket másíthatjuk, rajtuk külön-külön más grafikus szűrőt alkalmazhatunk stb.

A beépülők is szabvánnyá váltak, ezeket szintén használják más retusáló programok. A legtöbbjük egyfajta grafikus szűrő, a szaknyelvi zsargonban „effekt”, de készültek, fájlátalakító, védjegykezelő pluginek is. A grafikus szűrők a kép kijelölt részén vagy az aktuális réteg tartalmán hajtanak végre valamilyen látványosak műveletet. Ezeket a szűrőket néhány másik programban (például az Adobe Illustrator, CorelDraw, Corel Photo-Paint, Paint Shop Pro szoftverekben) is használhatjuk.

A Photoshop a nyomdai előkészítés és képfeldolgozás legelterjedtebb programja. Külön érdekesség, hogy már az 5.0-ás változatot is lefordították magyar nyelvre. 2002-ben jelent meg a program 7.0-ás, 2004-ben CS (8.0), majd 2005-ben CS2 (9.0), 2007-ben CS3 (10.0), 2008-ban CS4 (11.0) változata. E programnak is talán lesz magyar nyelven lokalizált változata, könyvünk tárgyát jelenleg azonban az angol nyelvű verzió képezi.

Ez a képszerkesztő program az egész világon szabvánnyá vált a Macintosh és a PC platformon egyaránt. A program kezeli a CMYK színmódot is, ezért jól használható a dokumentumok nyomdai előkészítésére is. A két platformon a program kezelése szinte teljesen megegyezik, a néhány eltérésre az adott helyen felhívjuk a figyelmet. Az egyik különbség az eltérő könyvtárszerkezet, egy másik eltérés a billentyűkombinációk használata. A PC-ken például a **Ctrl** billentyű nyomva tartása szükséges egyes funkciók kiváltásához, míg a Macintosh rendszereken ennek a **Command** (⌘), illetve az „Alma” billentyű felel meg.

A CS3-as változat főbb újdonságai a megelőző CS2-es változathoz képest (részletesen lásd később a kötetben):

- ◆ Újabb roncsolásmantes technológiákat vezettek be. Az intelligens szűrők nem módosítják a képet.
- ◆ Új gyorskijelölő eszközt vezettek be, amellyel gyorsabban, mégis pontosan választhatunk ki képrészleteket.
- ◆ A kijelöléseket finomító eszközt vezettek be.

- ◆ Panorámaképekhez automatikus rétegigazítást dolgoztak ki.
- ◆ Továbbfejlesztették a CS2-es változat távlatpont szolgáltatását, most már nem csak 90 fokos szögben elhelyezkedő síkokat adhatunk meg.
- ◆ Továbbfejlesztették a nyers kameraformátumot a Camera Raw 4.0 kidolgozásával.
- ◆ Tökéletes fekete-fehér képkonverziós eljárást alakítottak ki.

A CS4-es változat főbb újdonságai a megelőző CS3-as változathoz képest (részletesen lásd később a verzióról szóló köteteinkben):

- ◆ Átdolgozták a felhasználói felületet: a legfontosabb eszközöket több helyről érhetjük el, a munkaablakok egymás mellett egyszerűen elrendezhetők. Új ablakelrendező parancsok és gombmenü jelentek meg.
- ◆ Beállíthatóvá tették a felhasználói felület színeit és más testre szabási lehetőségek is megjelentek.
- ◆ A telítettség és a vibráció beállítása új párbeszédpanelt kapott, amelyen a kép színeinek élénksége szabályozható.
- ◆ Teljesen átdolgozták a korrekciós rétegek parancsait, amelyekkel most egy új palettát jeleníthetünk meg, ahol a beállítások jobban áttekinthetők, gyorsabban dolgozhatunk.
- ◆ Átalakították a szintartomány alapján történő kiválasztást is.
- ◆ A kiválasztás szemléletes párbeszédpanelen módosítható.
- ◆ Gyorsmaszk módban könnyebben szerkeszthetünk.
- ◆ Lehetővé tették a grafikus szűrők online böngészését.
- ◆ A Kuler segítségével a színeket pontosan egyeztetethetjük.
- ◆ Új proofmegtekintő eszközök jelentek meg.
- ◆ Új kötegelt parancs szolgál a képek egyesítésére.
- ◆ A rétegek egyeztetésére, igazítására szintén új parancsokat használhatunk. Ezek a fotóegyesítések, montázsok, panoráma képek készítésénél tesznek jó szolgálatot.
- ◆ Az interneten megoszthatjuk a képernyőnket legfeljebb 3 felhasználó közt (közben chatelhetünk, webkamerázhatunk).

A szoftver munkakörnyezete egyszerű, interaktív, a felhasználói felületet mindenki könnyen átalakíthatja úgy, hogy a legjobban segítse a hatékony munkát. Ez a kötet a képfeldolgozáshoz szükséges

alapvető ismeretekkel (programkörnyezet és kezelése, megjelenítési üzemmódok, eszköztár használata, navigáció, Adobe Bridge, CS4 verziókezelés) foglalkozik. A program használatával kapcsolatos egyéb tudnivalókat három másik kötetben tettük közzé.

Az ismeretlen szavakat, kifejezéseket általában első előfordulásuk helyén mutatjuk be, magyarázzuk. A magyar kifejezéseknél igyekeztünk következetesen alkalmazni a korábbi lokalizáció eredményeit is.

Az itt leírtak megértéséhez és alkalmazásához különösebb számítástechnikai ismeretekre nincs szükség, elegendő a Macintosh OS, vagy a Windows operációs rendszer alapfokú ismerete. A program megbízhatóan működik a Vista operációs rendszeren is.

A papír alapú – hagyományos – könyvek kezelési módja némiképpen módosul az elektronikus könyvet „forgatók” számára. Ez a könyv az ingyenes Acrobat Reader 5.0, Adobe Reader, illetve Adobe e-Book Reader segítségével olvasható. Akinek nincs ilyen programja, az letöltheti többek közt a www.adobe.com webhelyről is. Az ilyen típusú könyvek igen előnyös tulajdonsága, hogy a képernyőn megjeleníthető a tartalomjegyzék, amelynek + ikonjaival jelölt csomópontjaiban alfejezeteket tartalmazó ágakat nyithatunk ki. A tartalomjegyzék bejegyzései ugyanakkor ugróhivatkozásként szolgálnak. Ha egy fejezetre akarunk lépni, akkor elegendő a bal oldali ablakrészben megjelenített könyvjelző-lista megfelelő részére kattintani. Sőt az ilyen könyvek teljes szövegében kereshetünk.

A program korábbi változatáról szóló könyvünkkel azonosan, most is négy, téma szerint jól elkülöníthető kötetben ismertetjük a szoftver CS4 változatával kapcsolatos tudnivalókat. Így nemcsak kisebb méretű, de olcsóbban letölthető állományokat adhattunk közre, ami különösen a felhasználók szerint szintén fontos szempont.

Végezetül: bár könyvünk készítése során a megfelelő gondossággal igyekeztünk eljárni (beleértve a tartalmi pontosságot és a mondanivalót tükröző formát), ez minden bizonnyal nem óvott meg a tévedésektől. Kérem, fogadják megértéssel hibáimat.

Szentendre, 2009. február

Köszönettel

a szerző.

KÖRNYEZETI BEÁLLÍTÁSOK

1

A környezeti beállítások segítségével úgy alakítjuk át programunk felhasználói felületét, hogy az optimálisan igazodjunk munkastílusunkhoz, illetve legjobban támogassa az éppen végzett munkát.

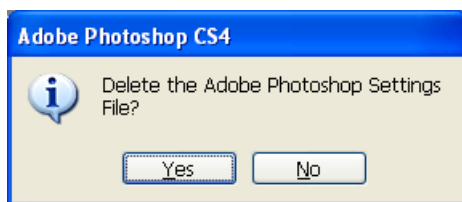
Photoshop működési beállítások

Az **Edit** menü **Preferences** ▶ **General** parancsával, illetve **Ctrl+K** – Macintoshon a **⌘+K** – billentyűkombinációval megjelenített párbeszédpanel-lapok segítségével állítjuk be programunk a legmegfelelőbb üzemmódját, adjuk meg azokat a jellemzőket, amelyek a gép kikapcsolása után is megőrződnek és így a legközelebbi munka során is alkalmazhatók. A **Ctrl+Alt+K** billentyűkombináció az utoljára használt panellapot tölti be. A beállítások az egész programra vonatkoznak, nem csak az aktív képre.

A beállító párbeszédpanelek közt a párbeszédpanel bal oldali listájában kiválasztva, vagy a **Ctrl+1**..**Ctrl+9** billentyűkombinációkkal, illetve a **Prev** (Előző) és a **Next** (Következő) nyomógombokkal lépkedhetünk a többi beállító párbeszédpanelre, amelyeket megjeleníthetünk az **Edit** menü **Preferences** ▶ almenüjének parancsaival is. A **Reset** nyomógomb visszaállítja a korábbi (a beállító parancs kiadása előtti) beállításokat, az **OK** nyomógomb érvényesíti az újonnan megadott tulajdonságokat. Ha semmit nem választunk ki (inkább maradunk a régi beállításnál), akkor az **Esc** billentyűt, vagy a **Reset** nyomógomb helyén megjelenő **Cancel** nyomógombot kell megnyomnunk. A **Reset** nyomógomb akkor jelenik meg, ha lenyomjuk az **Alt** billentyűt.

A továbbiakban bemutatott képernyőképek a program alapértelmezés szerinti beállításait mutatják, így ezek alkalmazásával is visz-

szatérhetünk a kezdeti állapotba. A kezdeti állapot visszaállítására használhatjuk a program betöltése közben nyomva tartott **Ctrl+Alt+Shift** (Macintoshon **Option+⌘+Shift**) billentyűkombinációt. Ekkor a program betöltése után az 1-1. ábra szerinti párbeszédpanelen kell megerősítenünk döntésünket.



1-1. ábra

Ha a program betöltése közben nyomva tartjuk a **Ctrl+Alt** billentyűkombinációt, akkor a lemeztárakon módosíthatunk még a teljes betöltés előtt (ez olykor nem sikeres, úgyhogy inkább válasszuk a program betöltése után az **Edit/Preferences** parancsot).

A beállításokat rögzítő fájlok törölhetők Macintoshon a System Folder (Mac OS 9.x) vagy Library folder (Mac OS X) mappákból, a Windows XP alatt a *C:\Documents and Settings\felhasználó\Application Data\Adobe\Adobe Photoshop CS4\Adobe Photoshop CS4 Settings* mappából. Ezt követően a Photoshop indításakor automatikusan új preferenciafájl (*Adobe Photoshop CS4 Prefs.psp*) keletkezik az alapértelmezett beállításokkal. A műveletek, színek, ecsetek, kontúrok stb. külön fájlba kerülnek (Actions Palette, Color Settings, Brushes, Contours stb.) így a preferenciafájl törlése csak néhány beállítás kézi módosításával jár, viszont esetleg segíthet a bizonytalanra vált programműködésen.

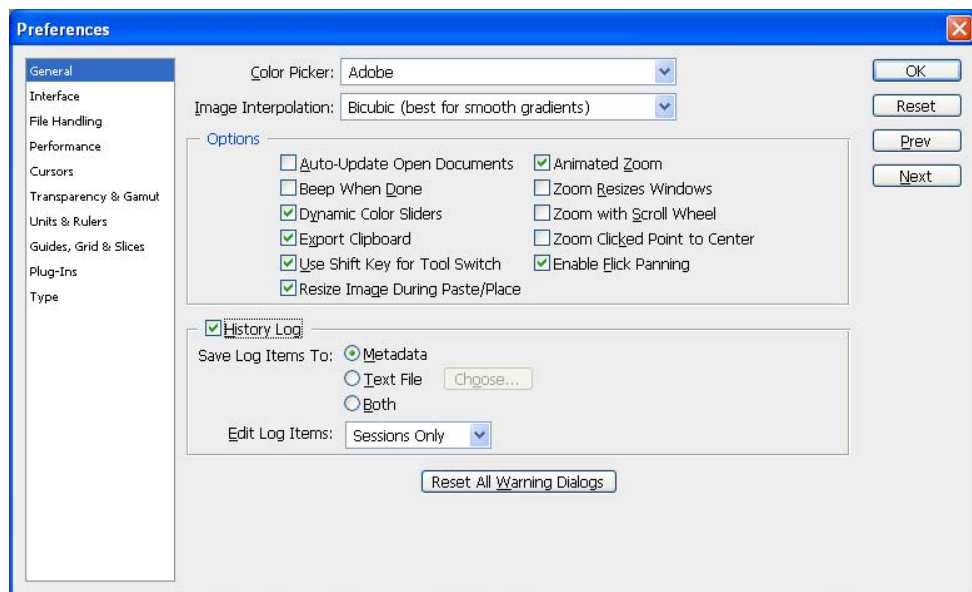
Általános csoport

A **General** (Általános) párbeszédpanelen megadott beállításaink a program következő indításakor lépnek életbe, a többi párbeszédpanelen végzett beállítások többnyire azonnal érvényesülnek. A beállítási lehetőségek is változtak a korábbiakhoz képest (lásd az 1-2. ábrát). Például az indításhoz hasonlóan megszűnt a **General** párbeszédpanelen is az a lehetőség, hogy beállítsuk az alkalmazás

nyelvét. Pontosabban most ez a lehetőség az **Interface** párbeszédpanelre került (de egyelőre csak az angol nyelvet választhatjuk, remélhetőleg ez majd idővel változni fog).

A **Color Picker** (Színválasztó) listában adjuk meg a színválasztás módját. Az *Adobe* rendszer választása esetében, ha az egérrel a színválasztó ikonra kattintunk, akkor megjelenik a színválasztó párbeszédpanel, amelyen a *Windows* rendszernél jóval több és pontosabb beállítási lehetőségünk van. Például a *Windows* rendszernél nem kapunk figyelmeztetést, ha a CMYK (CMYK – Cyan, Magenta, Yellow, black –, pontosabban Key) színkeveréssel nem előállítható színt választunk.

Az **Image Interpolation** (Kép közbeszúrása – Interpoláció) mezőben a kép átméretezésénél, illetve felbontásának megváltoztatásánál érvényesülő matematikai közelítést állítjuk be. Az ilyenkor keletkező új pixelek jellemzőit a program a környező képelemekből vezeti le. A leggyorsabb módszer az átlagoló (*Nearest Neighbor*), a legpontosabb – és legidőigényesebb – a kettős köbös (*Bicubic*) módszer.



1-2. ábra

Az **Options** csoportban kapcsolókkal beállítható paraméterek:

- ☑ **Auto-Update Open Documents** (Megnyitott dokumentumok automatikus frissítése): Bekapcsolva a Photoshopon kívül megnyitott képeket automatikusan frissíti (például már sok képmódosító műveletet végezhetünk a Bridgeből indítva is).
- ☑ **Beep When Done** (Hangjelzés a munkafolyamat befejeztével): Hangjelzést ad, ha elkészült egy feladattal. Lassúbb gépeken, illetve nagyobb munkáknál hasznos lehet.
- ☑ **Dynamic Color Sliders** (Dinamikus színcsúszkák): Gyors gép esetében érdemes beállítani, ilyenkor a **Color** (Szín) palettában mozgatott csúszkákat azonnal követi a színváltozás, míg ellenkező esetben ez csak az egérgomb felengedésekor következik be.
- ☑ **Export Clipboard** (Vágólap exportálása): A vágólapra helyezett elemek más alkalmazások számára történő átadásához szükséges ezt a jelölőnégyzetet bekapcsolnunk. Ilyenkor a program az **Edit/Cut** (Szerkesztés/ Kivágás) vagy az **Edit/Copy** (Szerkesztés/Másolás) parancsokkal a vágólapra mozgatott képrészletet úgy alakítja át, hogy az más alkalmazás dokumentumaiba is beilleszthető legyen az alkalmazás **Edit/Paste** (Szerkesztés/ Beillesztés) parancsával. A konvertálás időigényes, de nem érinti a Photoshopon belüli vágólap-kezelést.
- ☑ **Use Shift Key for Tool Swirch** (Shift gomb használata eszközváltáshoz): Bekapcsolva az eszközök használatakor a **Shift** billentyű nyomva tartása módosítja az adott eszköz működését.
- ☑ **Resize Image During Paste/Place** (Kép átméretezése beillesztéskor/elhelyezéskor): A vágólapon keresztül beillesztett képet, illetve a **File/Place** (Fájl/Elhelyez) paranccsal beépített képek esetén a kép méretét a szerkesztett kép felbontásának megfelelően átméretezi.
- ☑ **Animated Zoom** (Animált nagyítás): A nagyítás közben folyamatosan látható a kép látszólagos átméretezése.
- ☑ **Zoom Resizes Windows** (Nagyítás átméretezi az ablakokat): Bekapcsolt állapotában automatikusan átméretezi a dokumentumablakot, ha a billentyűzetet használjuk a kép nagyítására (**Ctrl++**), vagy kicsinyítésére (**Ctrl+-**). Kikapcsolva a dokumentumablak mérete változatlan marad a képnagyítás vagy kicsinyítés esetén.

Zoom with Scroll Wheel (Nagyítás görgetőgombbal): Bejelölve a görgetőkerékkel rendelkező egereknél a kereket felhasználhatjuk gyors nagyításra, vagy kicsinyítésre. Ehhez nem szükséges a nagyító eszközt kiválasztanunk.

Zoom Clicked Point to Center (Középpontos nagyítás kattintáshoz): Bejelölve a nagyító eszköz kiválasztása esetén a kattintással adhatjuk meg a nagyítási középpont helyét.

Enable Flick Panning (Húzás engedélyezése): Bejelölve a kéz eszköz kiválasztása esetén húzással mozgathatjuk a képet, és azt a program folyamatosan követi.

A **History Log** (Előzménynapló) jelölőnégyzet kiválasztása után adhatjuk meg, hogy a korábban végzett műveleteket rögzítő állomány milyen formátumú, és szerkeszthető legyen. *Text File* (Szövegfájl) vagy *Both* (mindkettő) választásakor meg kell adnunk a *txt* típusú logfájl tárolási helyét is. Az **Edit Log Items** lésitában adjuk meg, hogy csak munkaszakasz (*Sessions Only*), tömör (*Concise*), vagy részletes (*Detailed*) adatok kerüljenek az eseménynaplóba.

A **Reset All Warning Dialogs** (Minden figyelmeztető párbeszédpanel visszaállítása) nyomógomb törli a figyelmeztető üzeneteket.

Felhasználói felület csoport

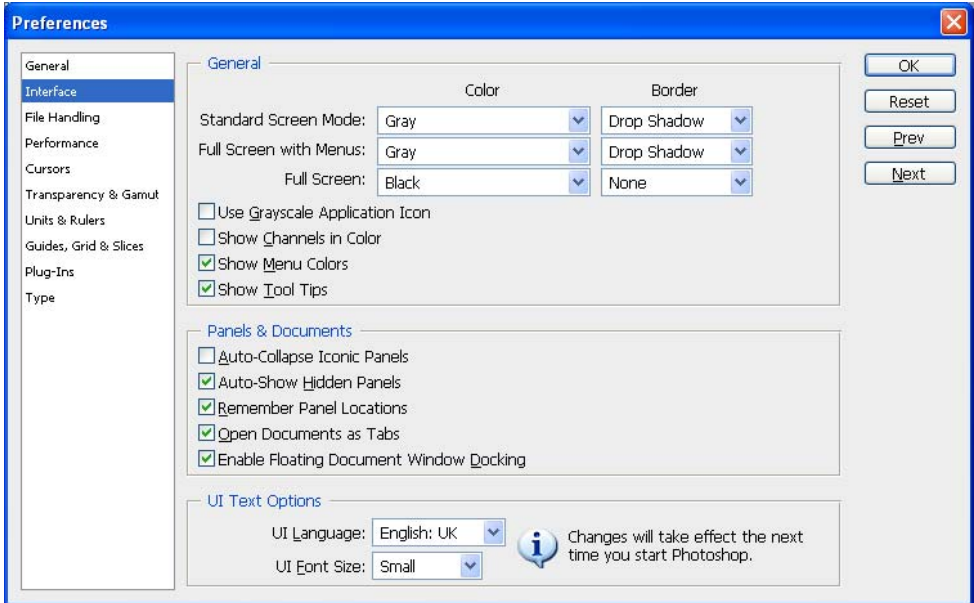
Az **Interface** (Felhasználói felület) egy új, illetve teljesen átdolgozott, és bővített párbeszédpanel, amelynek tartalma azonban – legalábbis részben –, korábban már ismert volt.

A **General** csoportba kerültek a megjelenést legjobban befolyásoló kapcsolók:

Standard Screen Mode (Alap képernyőmód): A **Color** listában a munkaablak színét állítja be. Ez a háttérszín akkor látszik, ha a kép nem tölti ki a munkaablakot. Lehet szürke (*Gray*), fekete (*Black*) vagy felhasználói (*Custom*). Ez utóbbi esetben a szín beállításához a *Select Custom Color* listaelemet válasszuk. A **Border** listában a kép szegélyét adhatjuk meg vonalasnak (*Line*), árnyékoltnak (*Drop Shadow*), vagy törölhetjük (*None*).

Full Screen with Menus (Teljes képernyő menüvel): Hasonló beállítási lehetőségek a menüvel rendelkező teljes képernyős megjelenítéshez.

Full Screen (Teljes képernyő): Hasonló beállítási lehetőségek a menü nélküli, teljes képernyős megjelenítéshez.



1-3. ábra

Use Grayscale Application Icon (Szürkeárnyaltos eszköztárakon használata): Szinte nevetségesen azt állítja be, hogy az eszköztár tetején látható Ps ikon kék helyett szürkén jelenjen meg.

Show Channels in Color (Színes csatornák megjelenítése): Bejelölve az összes színösszetevő (R,G,B,C,M,Y) csatorna a megfelelő színben jelenik meg a Csatornák palettán, ha csak egyetlen csatornát nézünk, egyébként ilyenkor a program a szürke árnyalatait használja.

Show Menu Colors (Menűszínek megjelenítése): Az **Edit/Menus** (Szerkesztés/Menük) paranccsal beállítható az egyes menüpontok színe. E jelölőnégyzet törlésével a színbeállítások megtartása mellett elrejtjük a színeket, azaz a jelölőnégyzet ismételt bejelölésével a korábban beállított színek ismét megjelennek.

Show Tool Tips (Eszköztippek megjelenítése): Bekapcsolt állapotban, ha a kurzort egy eszköz fölé mozgatjuk, akkor megjelenik az eszköz neve, ami segít a kiválasztásban.

A **Panels & Documents** csoportban a paletták helyébe lépő panelek működési módját szabályozzuk:

Auto-Collapse Iconic Panels (Panelek automatikus összezárása): Bejelölve a megnyitott ikonpaletták automatikusan bezáródnak, ha máshová kattintunk.

Auto-Show Hidden Panels (Rejtett panelek megjelenítése): Megjeleníti az elrejtett paneleket.

Remember Panel Locations (Panelhelyek megjegyzése): Bekapcsolva a program futtatásának végén elmenti a panelek aktuális helyzetét és azt alkalmazza a program következő indításakor. Ellenkező esetben az alapértelmezést alkalmazza.

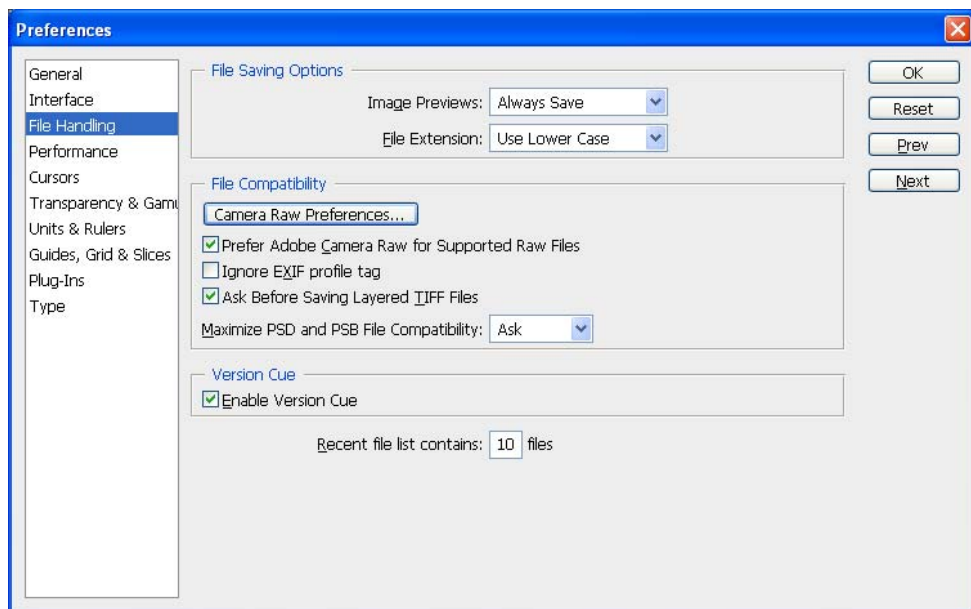
Open Documents as Tabs (Képek megnyitása fülön): A CS4 változatban megjelent újdonságot alkalmazza a képek megnyitásakor, vagyis a dokumentumokat új lapon nyitja meg. A dokumentumok közt a lapfülekre kattintva vagy a **Window** menü alján látható parancsokkal válthatunk.

Enable Floating Document Window Docking (A lebegő képeblekok rögzítése): Engedélyezi a lebegő képeblekok rögzítését.

Fájlkezelés csoport

Az **Edit/Preferences/File Handling** (Szerkesztés/Beállítások ▶ Fájlkezelés) parancsával, vagy a többi beállító panelről megjelenített párbeszédpanelen a fájlok mentésével kapcsolatos beállításokat adjuk meg (lásd az 1-4. ábrát).

A **File Saving Options** csoportban a fájlok mentésével kapcsolatos beállításokat találjuk. Az **Image Previews** (Képelőnézetek) listában beállíthatjuk, hogy a kép mentésével együtt mentsen-e nézőképet (ami segít a képek kiválasztásában, de megnöveli a fájl méretet). A **File Extension** (Fájlkiterjesztés) listában megadhatjuk, hogy a fájlnevek hárombetűs kiterjesztése (például *.gif*, *.jpg*, *.psd*) kisbetűs vagy nagybetűs legyen. A Windows általában nem tesz különbséget az ilyen fájlnevekben, más operációs rendszerek viszont szigorúan következetes módszert követelnek meg.



1-4. ábra

A **File Compatibility** (Fájlkompatibilitás) paramétercsoportban új beállításokat is találunk. A **Camera Raw Preferences** nyomógombbal a nyers képfájlok átvételéhez adhatunk meg alapbeállításokat (például a *jpg* vagy *tif* nézőképek kezelését, az automatikus tónus-korrekciót és hasonlókat). A **Prefer Adobe Camera Raw for Supported Raw Files** jelölőnégyzettel előnyben részesítjük a többi támogatott nyers képformátummal szemben az Adobe saját formátumát.

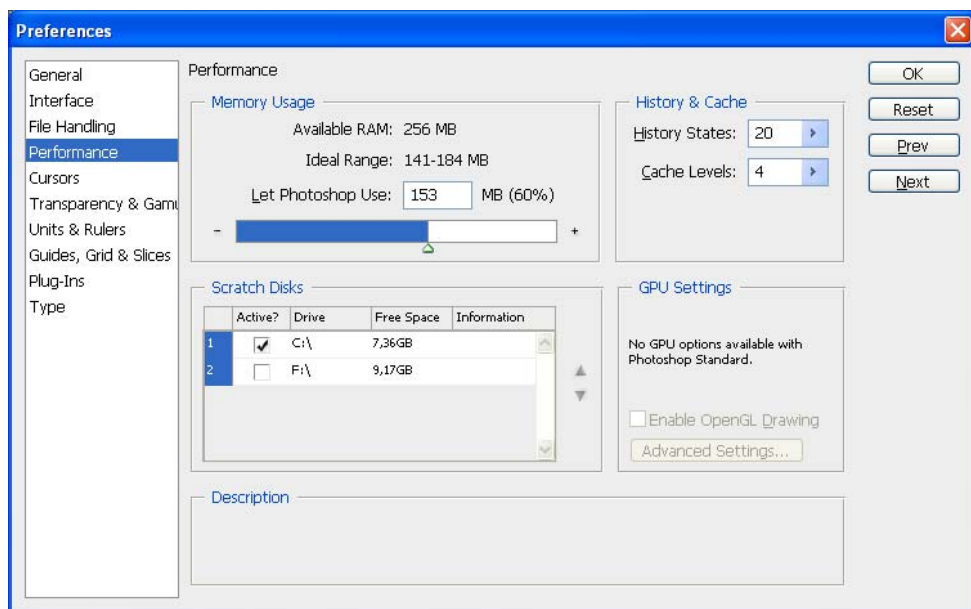
Az **Ignore EXIF profile tag** (Az EXIF profílcímke figyelmen kívül hagyása) jelölőnégyzet bejelölésével a digitális kamera által átadott információktól térhetünk el. Az **Ask Before Saving Layered TIFF Files** (Rákérdezés réteges TIFF fájlok mentése előtt) jelölőnégyzet bejelölése után engedélyezhető a ZIP vagy JPEG tömörítés, rétegek és megjegyzések mentése *.tif* formátumban (erre a program rákérdez). A nagyméretű dokumentumokhoz választhatjuk *.psb* formátumot is. A **Maximize PSD and PSB File Compatibility** (PSD és PSB fájl-kompatibilitás maximalizálása) lista beállításával – a képméret növekedése árán – biztosítjuk, hogy más alkalmazások is olvashassák a Photoshop képeket.

Az **Enable Version Cue** (Version Cue engedélyezése) jelölőnégyzet kiválasztása a CS változatnál korábbiaknál sokkal jobb csoportos dokumentumkezelési, verziókövetési funkciókat biztosít.

A **Recent file list contains** (Az utoljára megnyitott fájl listája tartalmazzon) mezőben adjuk meg a **File/Open Recent** (Fájl/ Legutóbbi objektumok megnyitása) ▶ almenüben megjelenő, utoljára feldolgozott képek számát. A fájlok gyors megnyitására ebből az almenüből választunk.

Teljesítmény

A **Performance** (Teljesítmény) párbeszédpanel a CS3 változatban jelent meg. Ezek a beállítások jelentősen befolyásolják a program teljesítményét, működési sebességét.



1-5. ábra

A **Memory Usage** (Memóriahasználát) csoportban adjuk meg a program számára lefoglalt memóriát. Ha a használat közben ennél többre lenne szükség, akkor a program automatikusan lemeztárat használ.

A **Scratch Disks** (Munkalemezek) csoportban adjuk meg az elsődleges és a többi átmeneti lemeztárakat, amelyeket a Photoshop a fizikai tárterület szűkössége esetén virtuális memóriaként használ. A programfejlesztők szerint nem tanácsos cserélhető eszközöket megadnunk, még akkor sem, ha azok netán megjelennének a listákban. Ugyancsak nem szerencsés a Photoshopot tartalmazó indítólemezen kialakítani az első átmeneti lemeztárat. A kiválasztott lemeztárnak a többi lemeztárhoz viszonyított helyem sorrendje a nyíl-gombokkal módosítható.

Az itt beállított változtatások csak a program következő indítása után lépnek életbe.

Célszerű az elsődleges átmeneti lemeztárat a Windows saját virtuális memóriájától eltérő lemezegységen kijelölni, de ez ne legyen tömörített lemez. Az állapotsorban megfigyelhetjük, hogy mekkora virtuális memóriát használ a program. Ha túlságosan lefoglaljuk a memóriát, akkor az **Edit** (Szerkesztés) menü **Purge** (Kiürítés) ▶ almenüjének parancsaival felszabadíthatunk tárterületet. Ügyeljünk viszont arra, hogy a kiürítéssel a korábban a felszabadított területen tárolt adatok (**Undo** – Visszavonást, **Clipboard** – Vágólapot, **Histories** – Előzményeket vagy mindegyik, azaz az **All** – Mindent paranccsal törölhető tartomány) elvesznek.

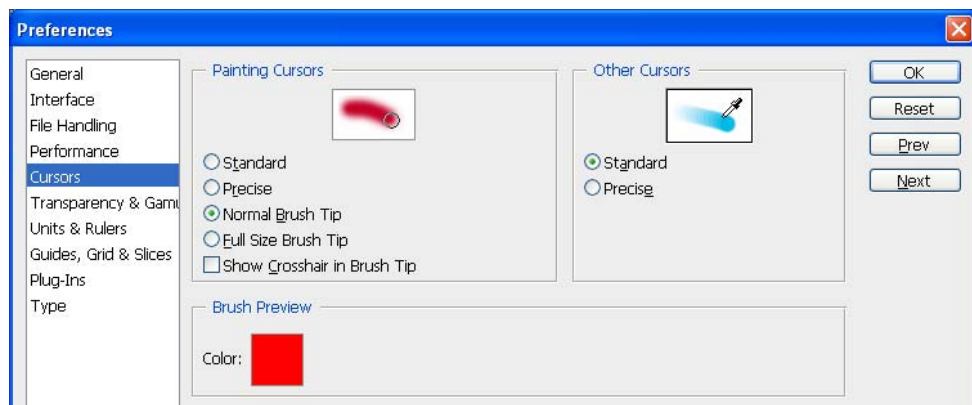
A **History States** (Előzményállapotok) mezőben a **History** (Előzmények) panel segítségével visszaállítható lépések számát adjuk meg. A nagyobb lépésszám jelentősen növeli a program memóriaigényét.

A **Cache Levels** (Gyorstárak szintje) mezőben állítjuk be az alkalmazandó gyorstár szintek számát. Korábban jelölőnégyzettel adtuk meg, hogy a hisztogram készítésekor is a gyorsítótárat használja a program, most ez automatikus. Ez sokkal gyorsabb, bár kevésbé pontos, mintha a teljes képet vizsgálná.

Kurzorok csoport

Az **Edit/Preferences** ▶ **Cursors** (Szerkesztés/Beállítások ▶ Kurzorok) paranccsal, vagy a többi beállító párbeszédpanelről (például a **Ctrl+5** gyorsgombbal) megjelenített panelen a megjelenítést és a kurzort érintő tulajdonságokat adjuk meg (lásd az 1-6. ábrát).

A **Painting Cursors** (Festőmutatók) csoportban a festőeszközök, az **Other Cursors** (Egyéb mutatók) csoportban a többi eszköz kurzorformáit állíthatjuk be. A **Standard** (Szabványos) beállítás az alkalmazott eszköz kurzorformáját jeleníti meg, a **Precise** (Pontos) beállítás pedig egy szálkeresztet. A **Full Size Brush Tip** (Teljes méretű ecsethegy) választókapcsoló az ecset méretével arányos kurzort jelenít meg 256 képpontig. Ugyanezt a váltást biztosítja a **Caps Lock** rögzülő billentyű lenyomása is. A nagyobb ecsetméreteknél a pontosabb rajzoláshoz, a középpont jelölésére szolgál a szálkereszt, amelyet a **Show Crosshair in Brush Tip** (Szálkereszt megjelenítése ecsethegynél) jelölőnégyzettel kapcsolunk be.

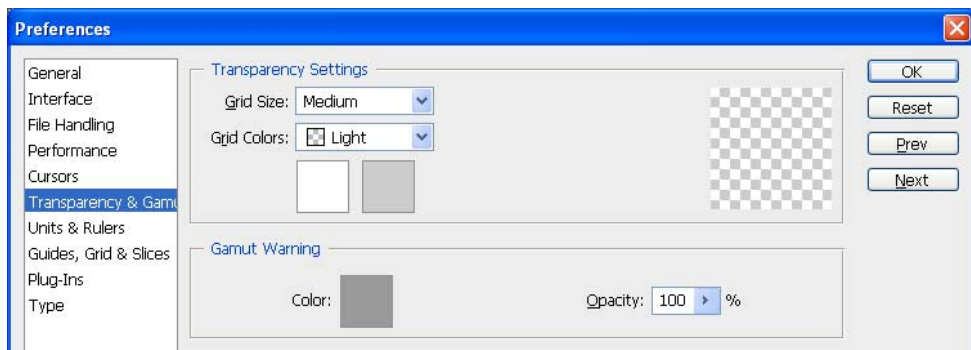


1-6. ábra

Átlátszóság és szintartomány

A **Edit** (Szerkesztés) menü **Preferences** ▶ **Transparency & Gamut** (Beállítások ▶ Átlátszóság és szintartomány) parancsával, vagy a többi beállító párbeszédpanelről (például a **Ctrl+6** gyorsgombbal) az átlátszó területeket jelölő mintázatot állítjuk be (lásd az 1-7. ábrát).

A beállítások hatása a párbeszédpanel jobb oldali részén azonnal lemérhető. A **Grid Size** (Rácsméret) listában a mintázat méretét, a **Grid Colors** (Rácsszínek) listában a mintázat színét adjuk meg.



1-7. ábra

A **Gamut Warning** (Színkorlát) csoportban adjuk meg a figyelmeztető színt és átlátszóságát. Ezt használja a program akkor, ha a megjeleníteni kívánt szín a színbontási korláton kívül esik, azaz színkeveréssel nem állítható elő.

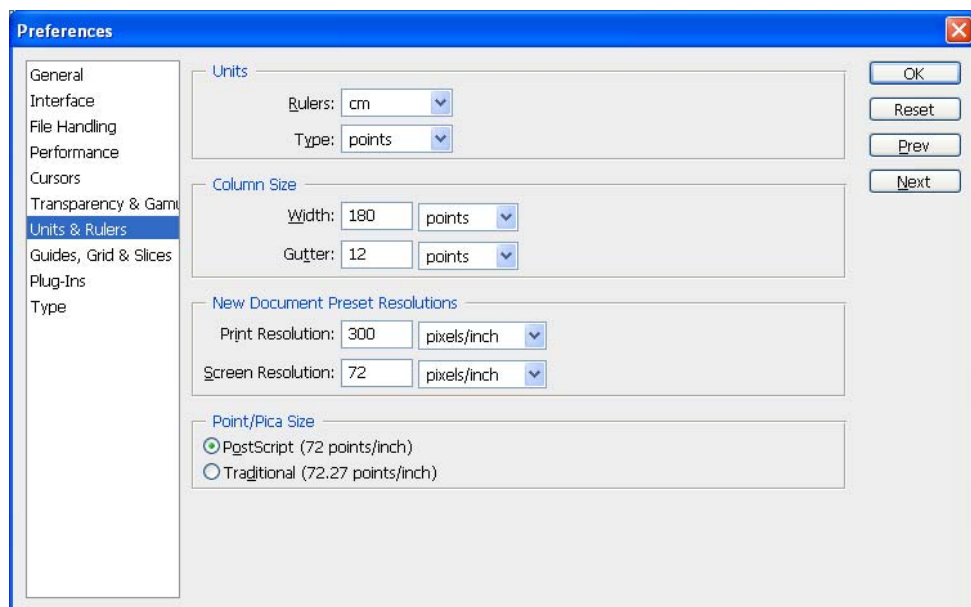
Mértékegységek és vonalzó

A **Edit** (Szerkesztés) menü **Preferences** (Beállítások) ▶ **Units & Rulers** (Mértékegység és vonalzó) parancsával, vagy a többi beállító párbeszédpanelről (például a **Ctrl+7** gyorsgombbal) megjelenített párbeszédpanelen határozzuk meg az alkalmazott mértékegységeket és a vonalzó jellemzőit (lásd az 1-8. ábrát). A **Units** (**Rulers** – Vonalzó) csoportban állítjuk be a vonalzókon megjelenő beosztás mértékegységét, valamint a karakterek, betűk méretbeállítására használt mértékegységet (**Type** – Betű).

A **Column Size** (Hasábméret) csoportban a hasábméretet (**Width** – Szélesség) és hasábközt állítjuk be. Ezekkel szabhatjuk meg a kép szélességét úgy, hogy jól illeszkedjen a képet befogadó kiadványszerkesztőben előállított dokumentumba. A **Gutter** mezőben megadott hasábköznök a több hasáb szélességű képek készítésénél van jelentősége.

A **New Document Preset Resolutions** (Új dokumentumminták felbontása) csoportban adjuk meg a nyomtatásra vagy a képernyőre szánt új dokumentumok alapértelmezett felbontását. A **Point/Pica Size** (méret) csoportban adjuk meg, hogy a pontméret a PostScript

szerinti, vagy hagyományos legyen-e. PostScript nyomtatóhoz az első lehetőséget válasszuk!



1-8. ábra

Segédvonalak és rácsok csoport

Az **Edit** menü **Preferences** ▶ **Guides, Grid & Slices** (Beállítások ▶ Segédvonalak és rácsok) parancsával, vagy a többi beállító párbeszédpanelről (például a **Ctrl+8** billentyűkombinációval) megjelenített párbeszédpanelen adjuk meg a segédvonalak és a rács jellemzőit (lásd az 1-9. ábrát).