

ADOBE
CREATIVE SUITE 4

magyar
nyelvű
változat

Photoshop Testreszabás



Dr. Pétery Kristóf

Mercator
Stúdió

Minden jog fenntartva, beleértve bárminemű sokszorosítás, másolás és közlés jogát is.

Kiadja a Mercator Stúdió
Felelős kiadó a Mercator Stúdió vezetője
Lektor: Gál Veronika
Szerkesztő: Pétery István
Műszaki szerkesztés, tipográfia: Dr. Pétery Kristóf

ISBN 978-963-607-535-4

© Dr. Pétery Kristóf PhD, 2009
© Mercator Stúdió, 2009

Mercator Stúdió Elektronikus Könyvkiadó
2000 Szentendre, Harkály u. 17.
www.akonyv.hu, www.peterybooks.hu
Tel/Fax: 06-26-301-549
Mobil: 06-30-305-9489
e-mail: info@akonyv.hu

TARTALOM

TARTALOM	3
ELŐSZÓ	6
KÖRNYEZETI BEÁLLÍTÁSOK	10
Photoshop működési beállítások	10
Általános csoport	11
Felhasználói felület csoport	14
Fájlkezelés csoport	16
Teljesítmény	18
Kurzorok csoport	19
Átlátszóság és szintartomány	20
Mértékegységek és vonalzó	20
Segédvonalak és rácsok csoport	21
Bővítmények csoport	23
Szöveg csoport	24
Bridge preferenciák	25
Általános csoport	25
Bélyegképek csoport	26
Playback csoport	27
Metaadatok csoport	28
Keywords csoport	29
Címkék csoport	30
Fájltársítások csoport	30
Cache csoport	31
Indítási parancsfájlok csoport	33
Speciális csoport	33

Menük és gyorsgombok.....	33
Munkaterületek	38
A Version Cue testre szabása	38
Általános beállítások.....	40
Rendszeradminisztráció	41
SZÍNKEZELÉS, KALIBRÁCIÓ	51
A monitor kalibrálása	53
Színbeállítások	56
SCRIPTEK KEZELÉSE.....	66
Scriptek a File menüben	71
Képfeldolgozás	71
Rétegműveletek.....	73
Eseményhez kapcsolt szkriptek.....	74
Képhalmok.....	76
Kötegelt parancsvégrehajtás	77
Az ejtőke használata	79
Képvágás és elforgatás	82
Feltételes színmódváltás	82
KÉPERNYŐ-MEGOSZTÁS.....	84
AZ ESZKÖZTÁR IKONJAI	91
MACINTOSH GYORSGOMBOK	123
Megtekintés	123
Objektumkiválasztás és mozgatás	124
Festés.....	125
Szövegbevitel, szerkesztés	126
Görbék szerkesztése.....	128
Szeletelés és optimalizálás.....	129

WINDOWS GYORSGOMBOK.....	130
Megtekintés	130
Objektumkiválasztás és mozgatás	131
Festés.....	132
Szövegbevitel, szerkesztés	133
Görbék szerkesztése.....	135
Szeletelés és optimalizálás.....	135
Felhasznált és ajánlott irodalom	137

ELŐSZÓ

Tisztelt Olvasó!

A grafikus programok a képkezelés és tárolás szempontjából két csoportra oszthatók. A vektorgrafikus szoftverek az ábrázolás során a képet alkotó alakzatokat matematikai egyenletekkel írják le, ebből adódik az az előny, hogy az ilyen képek korlátlan mértékben nagyíthatók és kisebb helyet foglalnak el, hátrányuk, hogy fényképek kezelésére nem alkalmasak (bár ma már léteznek hibrid rendszerek is). Ezzel szemben a rasztergrafikus kép pixelekből áll, és az állományok a kép minden egyes képpontjának színét és egyéb jellemzőit eltárolják. E tárolási és feldolgozási mód előnye, hogy minden egyes képpont külön szerkeszthető, így fényképek feldolgozására, retusálására kiválóan használható, hátránya viszont az, hogy ezek a képek sokkal nagyobb lemezterületet foglalnak és a számítógép memóriájának méretével szemben is igényesebbek, ugyanakkor az ilyen képek minőségromlás nélkül csak korlátozottan nagyíthatók.

A rasztergrafikus programok közé tartozik az Adobe Systems Incorporated cég Photoshop nevű programja, amely egyfajta etalon a képfeldolgozással és grafikával foglalkozók körében, ugyanakkor azonos szintű konkurenciával alig rendelkezik (a fejlesztő honlapja: www.adobe.com). Ezzel a szoftverrel szinte mindenféle képfeldolgozással kapcsolatos probléma megoldható. A programban korábban többféle újítás jelent meg, amelyet előbb vagy utóbb a konkurens programok fejlesztői is átvettek. Ezek közé tartozik a rétegek kezelése (amikor a kép jellemző részeit különböző rétegekre helyezzük, és rétegenként módosítjuk), vagy a beépülők, azaz a „plugin”-ek használata (ezek egy külön könyvtárban elhelyezkedő, esetleg más fejlesztőtől származó, speciális funkciójú fájlok, külön programok, amelyek betöltés után beépülnek a Photoshop program menürendszerébe).

A képek rétegenkénti kezelése azért előnyös, mert a rétegekre helyezett objektumokat a kép más rétegeinek módosítása nélkül

változtathatjuk meg, tartalmukat önállóan mozgathatjuk. A rétegeket átlátszóvá tehetjük, közöttük különféle csoportosítási és egyéb műveleteket végezhetünk, sorrendjüket másíthatjuk, rajtuk külön-külön más grafikus szűrőt alkalmazhatunk stb.

A beépülők is szabvánnyá váltak, ezeket szintén használják más retusáló programok. A legtöbbjük egyfajta grafikus szűrő, a szaknyelvi zsargonban „effekt”, de készültek, fájlátalakító, védjegykezelő pluginek is. A grafikus szűrők a kép kijelölt részén vagy az aktuális réteg tartalmán hajtanak végre valamilyen látványosak műveletet. Ezeket a szűrőket néhány másik programban (például az Adobe Illustrator, CorelDraw, Corel Photo-Paint, Paint Shop Pro szoftverekben) is használhatjuk.

A Photoshop a nyomdai előkészítés és képfeldolgozás legelterjedtebb programja. Külön érdekesség, hogy már az 5.0-ás változatot is lefordították magyar nyelvre. 2002-ben jelent meg a program 7.0-ás, 2004-ben CS (8.0), majd 2005-ben CS2 (9.0), 2007-ben CS3 (10.0), 2008-ban CS4 (11.0) változata. E programnak is megjelent magyar nyelven lokalizált változata, mely könyvünk tárgyát képezi.

Ez a képszerkesztő program az egész világon szabvánnyá vált a Macintosh és a PC platformon egyaránt. A program kezeli a CMYK színmódot is, ezért jól használható a dokumentumok nyomdai előkészítésére is. A két platformon a program kezelése szinte teljesen megegyezik, a néhány eltérésre az adott helyen felhívjuk a figyelmet. Az egyik különbség az eltérő könyvtárszerkezet, egy másik eltérés a billentyűkombinációk használata. A PC-ken például a **Ctrl** billentyű nyomva tartása szükséges egyes funkciók kiváltásához, míg a Macintosh rendszereken ennek a **Command** (⌘), illetve az „Alma” billentyű felel meg.

A CS3-as változat főbb újdonságai a megelőző CS2-es változathoz képest (részletesen lásd később a kötetben):

- ◆ Újabb roncsolásmentes technológiákat vezettek be. Az intelligens szűrők nem módosítják a képet.
- ◆ Új gyorskijelölő eszközt vezettek be, amellyel gyorsabban, mégis pontosan választhatunk ki képrészleteket.
- ◆ A kijelöléseket finomító eszközt vezettek be.
- ◆ Panorámaképekhez automatikus rétegitagítást dolgoztak ki.

- ◆ Továbbfejlesztették a CS2-es változat távlatpont szolgáltatását, most már nem csak 90 fokos szögben elhelyezkedő síkokat adhatunk meg.
- ◆ Továbbfejlesztették a nyers kameraformátumot a Camera Raw 4.0 kidolgozásával.
- ◆ Tökéletes fekete-fehér képkonverziós eljárást alakítottak ki.

A CS4-es változat főbb újdonságai a megelőző CS3-as változathoz képest (részletesen lásd később a verzióról szóló köteteinkben):

- ◆ Átdolgozták a felhasználói felületet: a legfontosabb eszközöket több helyről érhetjük el, a munkaablakok egymás mellett egyszerűen elrendezhetők. Új ablakelrendező parancsok és gombmenü jelentek meg.
- ◆ Beállíthatóvá tették a felhasználói felület színeit és más testre szabási lehetőségek is megjelentek.
- ◆ A telítettség és a vibráció beállítása új párbeszédpanelt kapott, amelyen a kép színeinek élénksége szabályozható.
- ◆ Teljesen átdolgozták a korrekciós rétegek parancsait, amelyekkel most egy új palettát jeleníthetünk meg, ahol a beállítások jobban áttekinthetők, gyorsabban dolgozhatunk.
- ◆ Átalakították a színtartomány alapján történő kiválasztást is.
- ◆ A kiválasztás szemléletes párbeszédpanelen módosítható.
- ◆ Gyorsmaszk módban könnyebben szerkeszthetünk.
- ◆ Lehetővé tették a grafikus szűrők online böngészését.
- ◆ A Kuler segítségével a színeket pontosan egyeztetethetjük.
- ◆ Új proofmegtekintő eszközök jelentek meg.
- ◆ Új kötegelt parancs szolgál a képek egyesítésére.
- ◆ A rétegek egyeztetésére, igazítására szintén új parancsokat használhatunk. Ezek a fotóegyesítések, montázsok, panoráma képek készítésénél tesznek jó szolgálatot.
- ◆ Az interneten megoszthatjuk a képernyőnket legfeljebb 3 felhasználó közt (közben chatelhetünk, webkamerázhatunk).

A szoftver munkakörnyezete egyszerű, interaktív, a felhasználói felületet mindenki könnyen átalakíthatja úgy, hogy a legjobban segítse a hatékony munkát. Ez a kötet a képfeldolgozáshoz szükséges alapvető ismeretekkel (programkörnyezet és kezelése, megjeleníté-

si üzemmódok, eszköztár használata, navigáció, Adobe Bridge, CS4 verziókezelés) foglalkozik. A program használatával kapcsolatos egyéb tudnivalókat három másik kötetben tettük közzé.

Az ismeretlen szavakat, kifejezéseket általában első előfordulásuk helyén mutatjuk be, magyarázzuk. A magyar kifejezéseknél igyekeztünk következetesen alkalmazni a korábbi lokalizáció eredményeit is.

Az itt leírtak megértéséhez és alkalmazásához különösebb számítástechnikai ismeretekre nincs szükség, elegendő a Macintosh OS, vagy a Windows operációs rendszer alapfokú ismerete. A program megbízhatóan működik a Vista operációs rendszeren is.

A papír alapú – hagyományos – könyvek kezelési módja némiképpen módosul az elektronikus könyvet „forgatók” számára. Ez a könyv az ingyenes Acrobat Reader 5.0, Adobe Reader, illetve Adobe e-Book Reader segítségével olvasható. Akinek nincs ilyen programja, az letöltheti többek közt a www.adobe.com webhelyről is. Az ilyen típusú könyvek igen előnyös tulajdonsága, hogy a képernyőn megjeleníthető a tartalomjegyzék, amelynek + ikonjaival jelölt csomópontjaiban alfejezeteket tartalmazó ágakat nyithatunk ki. A tartalomjegyzék bejegyzései ugyanakkor ugróhivatkozásként szolgálnak. Ha egy fejezetre akarunk lépni, akkor elegendő a bal oldali ablakrészben megjelenített könyvjelző-lista megfelelő részére kattintani. Sőt az ilyen könyvek teljes szövegében kereshetünk.

A program korábbi változatáról szóló könyvünkkel azonosan, most is négy, téma szerint jól elkülöníthető kötetben ismertetjük a szoftver CS4 változatával kapcsolatos tudnivalókat. Így nemcsak kisebb méretű, de olcsóbban letölthető állományokat adhattunk közre, ami különösen a felhasználók szerint szintén fontos szempont.

Végezetül: bár könyvünk készítése során a megfelelő gondossággal igyekeztünk eljárni (beleértve a tartalmi pontosságot és a mondanivalót tükröző formát), ez minden bizonnyal nem óvott meg a tévedésektől. Kérem, fogadják megértéssel hibáimat.

Szentendre, 2009. február

Köszönettel

a szerző.

KÖRNYEZETI BEÁLLÍTÁSOK



A környezeti beállítások segítségével úgy alakítjuk át programunk felhasználói felületét, hogy az optimálisan igazodjunk munkastílusunkhoz, illetve legjobban támogassa az éppen végzett munkát.

Photoshop működési beállítások

A **Szerkesztés** menü **Beállítások** ▶ **Általános** parancsával, illetve **Ctrl+K** – Macintoshon a **⌘+K** – billentyűkombinációval megjelenített párbeszédpanel-lapok segítségével állítjuk be programunk a legmegfelelőbb üzemmódját, adjuk meg azokat a jellemzőket, amelyek a gép kikapcsolása után is megőrződnek és így a legközelebbi munka során is alkalmazhatók. A **Ctrl+Alt+K** billentyűkombináció az utoljára használt panellapot tölti be. A beállítások az egész programra vonatkoznak, nem csak az aktív képre.

A beállító párbeszédpanelek közt a párbeszédpanel bal oldali listájában kiválasztva, vagy a **Ctrl+1**..**Ctrl+9** billentyűkombinációkkal, illetve az **Előző** és a **Következő** nyomógombokkal lépkedhetünk a többi beállító párbeszédpanelre, amelyeket megjeleníthetünk a **Szerkesztés** menü **Beállítások** ▶ almenüjének parancsaival is. A **Visszaállítás** nyomógomb visszaállítja a korábbi (a beállító parancs kiadása előtti) beállításokat, az **OK** nyomógomb érvényesíti az újonnan megadott tulajdonságokat. Ha semmit nem választunk ki (inkább maradunk a régi beállításnál), akkor az **Esc** billentyűt, vagy a **Visszaállítás** nyomógomb helyén megjelenő **Mégse** nyomógombot kell megnyomnunk. A **Visszaállítás** nyomógomb akkor jelenik meg, ha lenyomjuk az **Alt** billentyűt.

A továbbiakban bemutatott képernyőképek a program alapértelmezés szerinti beállításait mutatják, így ezek alkalmazásával is visz-

szatérhetünk a kezdeti állapotba. A kezdeti állapot visszaállítására használhatjuk a program betöltése közben nyomva tartott **Ctrl+Alt+Shift** (Macintoshon **Option+⌘+Shift**) billentyűkombinációt. Ekkor a program betöltése után az 1-1. ábra szerinti párbeszédpanelen kell megerősítenünk döntésünket.



1-1. ábra

Ha a program betöltése közben nyomva tartjuk a **Ctrl+Alt** billentyűkombinációt, akkor a lemeztárakon módosíthatunk még a teljes betöltés előtt (ez olykor nem sikeres, úgyhogy inkább válasszuk a program betöltése után a **Szerkesztés /Beállítások** parancsot).

A beállításokat rögzítő fájlok törölhetők Macintoshon a System Folder (Mac OS 9.x) vagy Library folder (Mac OS X) mappákból, a Windows XP alatt a *C:\Documents and Settings\felhasználó\Application Data\Adobe\Adobe Photoshop CS4\Adobe Photoshop CS4 Settings* mappából. Ezt követően a Photoshop indításakor automatikusan új preferenciafájl (*Adobe Photoshop CS4 Prefs.psp*) keletkezik az alapértelmezett beállításokkal. A műveletek, színek, ecsetek, kontúrok stb. külön fájlba kerülnek (Actions Palette, Color Settings, Brushes, Contours stb.) így a preferenciafájl törlése csak néhány beállítás kézi módosításával jár, viszont esetleg segíthet a bizonytalaná vált programműködésen.

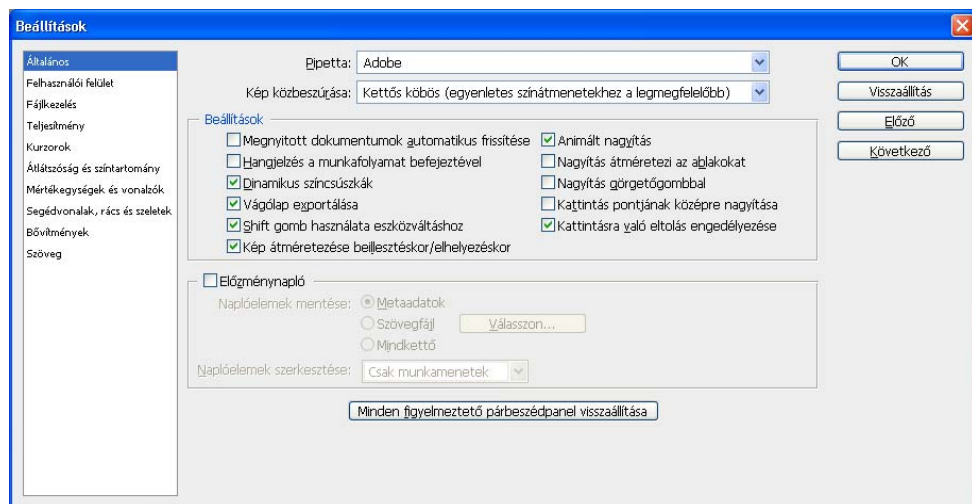
Általános csoport

Az **Általános** párbeszédpanelen megadott beállításaink a program következő indításakor lépnek életbe, a többi párbeszédpanelen végzett beállítások többnyire azonnal érvényesülnek. A beállítási lehetőségek is változtak a korábbiakhoz képest (lásd az 1-2. ábrát). Például az indításhoz hasonlóan megszűnt az **Általános** párbeszédpanelen is az a lehetőség, hogy beállítsuk az alkalmazás nyelvét. Pon-

tosabban most ez a lehetőség a **Felhasználói felület** párbeszédpanelre került (de egyelőre csak a magyar vagy az angol változatnál az angol nyelvet választhatjuk, remélhetőleg ez majd idővel változni fog).

A **Pipetta** (korábban: Színválasztó) listában adjuk meg a színválasztás módját. Az *Adobe* rendszer választása esetében, ha az egerrel a színválasztó ikonra kattintunk, akkor megjelenik a színválasztó párbeszédpanel, amelyen a *Windows* rendszernél jóval több és pontosabb beállítási lehetőségünk van. Például a *Windows* rendszernél nem kapunk figyelmeztetést, ha a CMYK (CMYK – Cyan, Magenta, Yellow, black –, pontosabban Key) színkeveréssel nem előállítható színt választunk.

A **Kép közbeszúrása** (Interpoláció) mezőben a kép átméretezésénél, illetve felbontásának megváltoztatásánál érvényesülő matematikai közelítést állítjuk be. Az ilyenkor keletkező új pixelek jellemzőit a program a környező képelemekből vezeti le. A leggyorsabb módszer az *átlagoló*, a legpontosabb – és legidőigényesebb – a *kettős köbös* módszer.



1-2. ábra

A **Beállítások** csoportban kapcsolókkal beállítható paraméterek:

Megnyitott dokumentumok automatikus frissítése: Bekapcsolva a Photoshopon kívül megnyitott képeket automatikusan fris-

síti (például már sok képmódosító műveletet végezhetünk a Bridgeből indítva is).

☑ **Hangjelzés a munkafolyamat befejeztével:** Hangjelzést ad, ha elkészült egy feladattal. Lassúbb gépeken, illetve nagyobb munkáknál hasznos lehet.

☑ **Dinamikus színcsúszkák:** Gyors gép esetében érdemes beállítani, ilyenkor a **Szín** panelen mozgatott csúszkákat azonnal követi a színváltozás, míg ellenkező esetben ez csak az egérgomb felengedésekor következik be.

☑ **Vágólap exportálása:** A vágólaphoz helyezett elemek más alkalmazások számára történő átadásához szükséges ezt a jelölőnégyzetet bekapcsolnunk. Ilyenkor a program a **Szerkesztés/ Kivágás** vagy a **Szerkesztés/Másolás** parancsokkal a vágólaphoz mozgatott képrészletet úgy alakítja át, hogy az más alkalmazás dokumentumaiba is beilleszthető legyen az alkalmazás **Szerkesztés/ Beillesztés** parancsával. A konvertálás időigényes, de nem érinti a Photoshopon belüli vágólap-kezelést.

☑ **Shift gomb használata eszközváltáshoz:** Bekapcsolva az eszközök használatakor a **Shift** billentyű nyomva tartása módosítja az adott eszköz működését.

☑ **Kép átméretezése beillesztéskor/elhelyezéskor:** A vágólapon keresztül beillesztett képet, illetve a **Fájl/Elhelyez** paranccsal beépített képek esetén a kép méretét a szerkesztett kép felbontásának megfelelően átméretezi.

☑ **Animált nagyítás:** A nagyítás közben folyamatosan látható a kép látszólagos átméretezése.

☑ **Nagyítás átméretezi az ablakokat:** Bekapcsolt állapotában automatikusan átméretezi a dokumentumablakot, ha a billentyűzetet használjuk a kép nagyítására (**Ctrl++**), vagy kicsinyítésére (**Ctrl+-**). Kikapcsolva a dokumentumablak mérete változatlan marad a képnagyítás vagy kicsinyítés esetén.

☑ **Nagyítás görgetőgombbal:** Bejelölve a görgetőkerékkel rendelkező egereknél a kereket felhasználhatjuk gyors nagyításra, vagy kicsinyítésre. Ehhez nem szükséges a nagyító eszközt kiválasztanunk.

☑ **Kattintás pontjának középre nagyítása:** Bejelölve a nagyító eszköz kiválasztása esetén a kattintással adhatjuk meg a nagyítási középpont helyét.

☑ **Kattintásra való eltolás engedélyezése** (korábban: Húzás engedélyezése): Bejelölve a kéz eszköz kiválasztása esetén húzással mozgathatjuk a képet, és azt a program folyamatosan követi.

Az **Előzménynapló** jelölőnégyzet kiválasztása után adhatjuk meg, hogy a korábban végzett műveleteket rögzítő állomány milyen formátumú, és szerkeszthető legyen. *Szövegfájl* vagy *mindkettő* választásakor meg kell adnunk a *txt* típusú logfájl tárolási helyét is. A **Naplóelemek szerkesztése** listában adjuk meg, hogy csak *munkamenetek*, *tömör*, vagy *részletes* adatok kerüljenek az eseménynaplóba.

A **Minden figyelmeztető párbeszédpanel visszaállítása** nyomógomb törli a figyelmeztető üzeneteket.

Felhasználói felület csoport

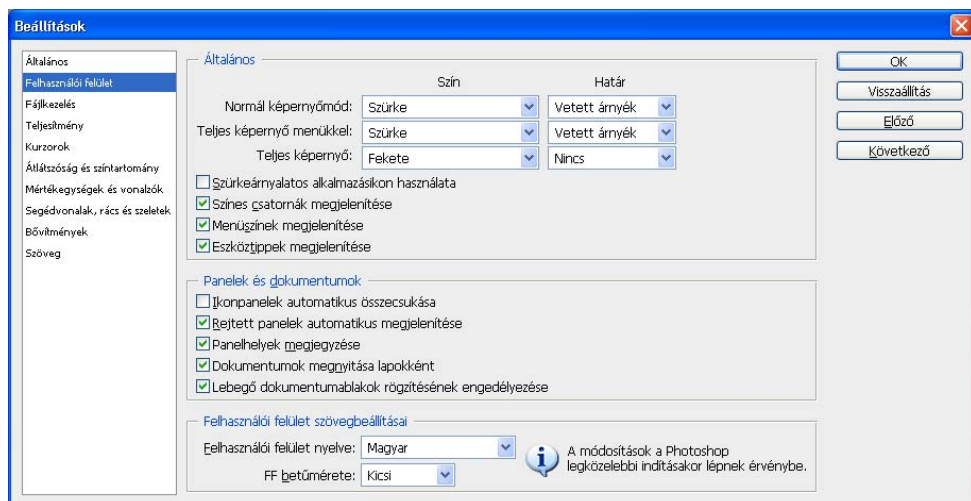
A **Felhasználói felület** egy új, illetve teljesen átdolgozott, és bővített párbeszédpanel, amelynek tartalma azonban – legalábbis részben – , korábban már ismert volt.

Az **Általános** csoportba kerültek a megjelenést legjobban befolyásoló kapcsolók:

Normál képernyőmód: A **Color** listában a munkaablak színét állítja be. Ez a háttérszín akkor látszik, ha a kép nem tölti ki a munkaablakot. Lehet *szürke*, *fekete* vagy felhasználó által beállított: *egyéni*. Ez utóbbi esetben a szín beállításához az *Egyedi szín kijelölése* listaelemet válasszuk. A **Határ** listában a kép szegélyét adhatjuk meg vonalnak (*Vonal*), árnyékoltnak (*Vetett árnyék*), vagy törölhetjük (*Nincs*).

Teljes képernyő menüvel: Hasonló beállítási lehetőségek a menüvel rendelkező teljes képernyős megjelenítéshez.

Teljes képernyő: Hasonló beállítási lehetőségek a menü nélküli, teljes képernyős megjelenítéshez.



1-3. ábra

Szürkeárnyalatos alkalmazásokon használata: Szinte nevetéségesen azt állítja be, hogy az eszköztár tetején látható Ps ikon kék helyett szürkén jelenjen meg.

Színes csatornák megjelenítése: Bejelölve az összes színösszetevő (R,G,B,C,M,Y) csatorna a megfelelő színben jelenik meg a Csatornák palettán, ha csak egyetlen csatornát nézünk, egyébként ilyenkor a program a szürke árnyalatait használja.

Menüszínek megjelenítése: A **Szerkesztés/Menük** paranccsal beállítható az egyes menüpontok színe. E jelölőnégyzet törlésével a színbeállítások megtartása mellett elrejtethetjük a színeket, azaz a jelölőnégyzet ismételt bejelölésével a korábban beállított színek ismét megjelennek.

Eszköztípek megjelenítése: Bekapcsolt állapotában, ha a kurzort egy eszköz fölé mozgatjuk, akkor megjelenik az eszköz neve, ami segít a kiválasztásban.

A **Panelék és dokumentumok** csoportban a paletták helyébe lépő panelek működési módját szabályozzuk:

Ikonpanelek automatikus összezárása: Bejelölve a megnyitott ikonpaletták automatikusan bezáródnak, ha máshová kattintunk.

Rejtett panelek megjelenítése: Megjeleníti az elrejtett paneleket.

☑ **Panelhelyek megjegyzése:** Bekapcsolva a program futtatásának végén elmenti a panelek aktuális helyzetét és azt alkalmazza a program következő indításakor. Ellenkező esetben az alapértelmezést alkalmazza.

☑ **Dokumentumok megnyitása lapokként:** A CS4 változatban megjelent újdonságot alkalmazza a képek megnyitásakor, vagyis a dokumentumokat új lapon nyitja meg. A dokumentumok közt a lapfülekre kattintva vagy az **Ablak** menü alján látható parancsokkal válthatunk.

☑ **Lebegő dokumentumablakok rögzítése:** Engedélyezi a lebegő képlablakok rögzítését. Ezek a munkaterületen tetszőleges helyre húzhatók a címsoruknál fogva.

Beállíthatjuk még a felhasználói felület betűméretét is, amely a program következő indításánál lép életbe.

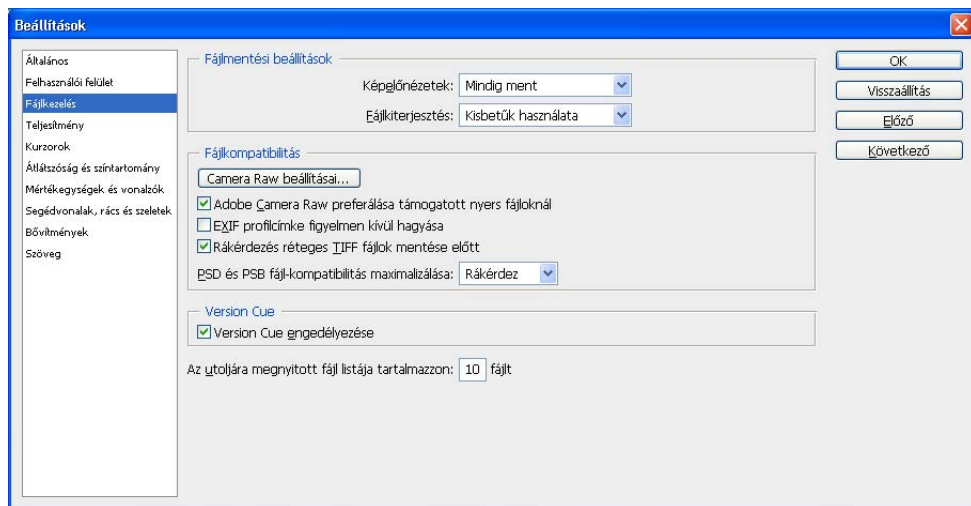
Fájlkezelés csoport

A **Szerkesztés/Beállítások** ▶ **Fájlkezelés** parancsával, vagy a többi beállító panelről megjelenített párbeszédpanelen a fájlok mentésével kapcsolatos beállításokat adjuk meg (lásd az 1-4. ábrát).

A **Fájlmentési beállítások** csoportban a fájlok mentésével kapcsolatos beállításokat találjuk. A **Képelőnézetek** listában beállíthatjuk, hogy a kép mentésével együtt mentsen-e nézőképet (ami segít a képek kiválasztásában, de megnöveli a fájl méretet). A **Fájlkiterjesztés** listában megadhatjuk, hogy a fájlnevek hárombetűs kiterjesztése (például *.gif*, *.jpg*, *.psd*) kisbetűs vagy nagybetűs legyen. A Windows általában nem tesz különbséget az ilyen fájlnevekben, más operációs rendszerek viszont szigorúan következetes módszert követelnek meg.

A **Fájlkompatibilitás** paramétercsoportban új beállításokat is találunk. A **Camera Raw beállításai** nyomógombbal a nyers képfájlok átvételéhez adhatunk meg alapbeállításokat (például a *jpg* vagy *tif* nézőképek kezelését, az automatikus tónuskorrekciót és hasonlót). Az **Adobe Camera Raw preferálása támogatott nyers fájloknál** jelölőnégyzettel előnyben részesítjük a többi támogatott nyers képformátummal szemben az Adobe saját formátumát. Ha

rendszeresen saját gépünk raw képeit dolgozzuk fel, akkor inkább kapcsoljuk ki ezt a jelölőnégyzetet.



1-4. ábra

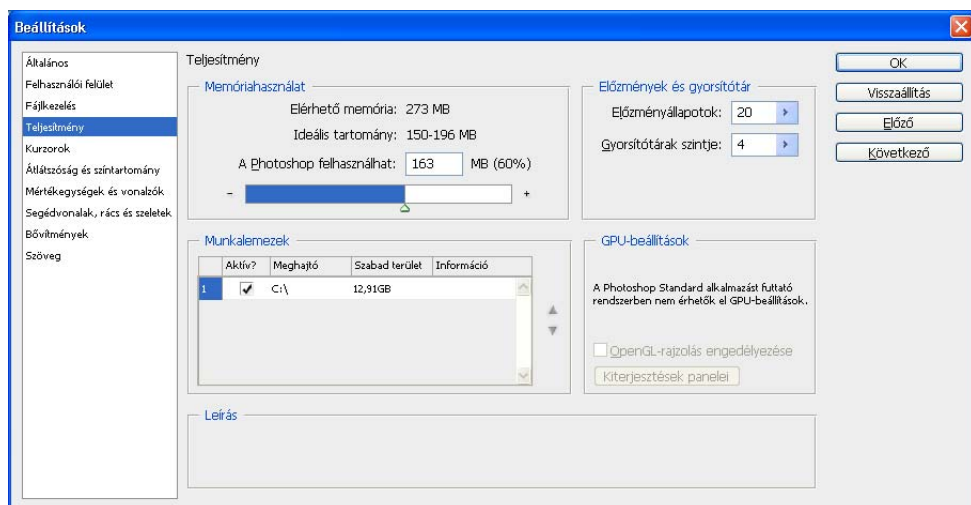
Az **EXIF profílcímke figyelmen kívül hagyása** jelölőnégyzet bejelölésével a digitális kamera által átadott információktól térhetünk el. A **Rákérdezés réteges TIFF fájlok mentése előtt** jelölőnégyzet bejelölése után engedélyezhető a ZIP vagy JPEG tömörítés, rétegek és megjegyzések mentése *.tif* formátumban (erre a program rákérdez). A nagyméretű dokumentumokhoz választhatjuk *.psb* formátumot is. A **PSD és PSB fájl-kompatibilitás maximalizálása** lista beállításával – a képméret növekedése árán – biztosítjuk, hogy más alkalmazások is olvashassák a Photoshop képeket.

A **Version Cue engedélyezése** jelölőnégyzet kiválasztása biztosítja a CS3 változattal alapvetően azonos csoportos dokumentumkezelési, verziókövetési funkciók elérését. Ugyanakkor az állomány-megnyitási, -mentési párbeszédpanelről több hasznos, ezzel kapcsolatos lehetőséget kihagytak.

Az **utoljára megnyitott fájl listája tartalmazzon** mezőben adjuk meg a **Fájl/ Legutóbbi objektumok megnyitása** ▶ almenüben megjelenő, utoljára feldolgozott képek számát. A fájlok gyors megnyitására ebből az almenüből választunk.

Teljesítmény

A **Teljesítmény** párbeszédpanel a CS3 változatban jelent meg. Ezek a beállítások jelentősen befolyásolják a program teljesítményét, működési sebességét.



1-5. ábra

A **Memóriaahasználat** csoportban adjuk meg a program számára lefoglalt memóriát. Ha a használat közben ennél többre lenne szükség, akkor a program automatikusan lemeztárat használ.

A **Munkalemezek** csoportban adjuk meg az elsődleges és a többi átmeneti lemeztáratat, amelyeket a Photoshop a fizikai tárterület szűkössége esetén virtuális memóriaként használ. A programfejlesztők szerint nem tanácsos cserélhető eszközöket megadnunk, még akkor sem, ha azok netán megjelennének a listákban. Ugyancsak nem szerencsés a Photoshopot tartalmazó indítólemezen kialakítani az első átmeneti lemeztárat. A kiválasztott lemeztárnak a többi lemeztárhoz viszonyított helyem sorrendje a nyílombokkal módosítható.

Az itt beállított változtatások csak a program következő indítása után lépnek életbe.

Célszerű az elsődleges átmeneti lemeztárat a Windows saját virtuális memóriájától eltérő lemezegységen kijelölni, de ez ne legyen

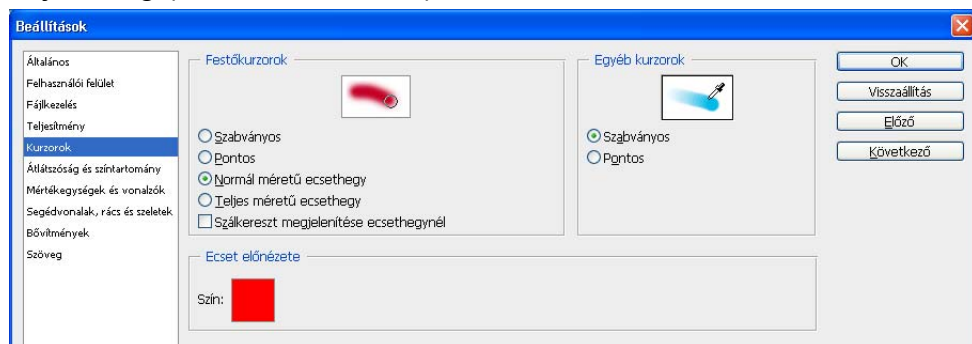
tömörített lemez. Az állapotsorban megfigyelhetjük, hogy mekkora virtuális memóriát használ a program. Ha túlságosan lefoglaljuk a memóriát, akkor a **Szerkesztés** menü **Kiürítés** ▶ almenüjének parancsaival felszabadíthatunk tárterületet. Ügyeljünk viszont arra, hogy a kiürítéssel a korábban a felszabadított területen tárolt adatok (*Visszavonás, Vágólap, Előzmények vagy mindegyik*) elvesznek.

Az **Előzményállapotok** mezőben az **Előzmények** panel segítségével visszaállítható lépések számát adjuk meg. A nagyobb lépésszám jelentősen növeli a program memóriaigényét.

A **Gyorsítótárak szintje** mezőben állítjuk be az alkalmazandó gyorsítár szintek számát. Korábban jelölőnégyzettel adtuk meg, hogy a hisztogram készítésekor is a gyorsítótárat használja a program, most ez automatikus. Ez sokkal gyorsabb, bár kevésbé pontos, mintha a teljes képet vizsgálná.

Kurzorok csoport

A **Szerkesztés/Beállítások** ▶ **Kurzorok** paranccsal, vagy a többi beállító párbeszédpanelről (például a **Ctrl+5** gyorsgombbal) megjelenített panelen a megjelenítést és a kurzort érintő tulajdonságokat adjuk meg (lásd az 1-6. ábrát).



1-6. ábra

A **Festőkurzorok** csoportban a festőeszközök, az **Egyéb kurzorok** csoportban a többi eszköz kurzorformáit állíthatjuk be. A **Szabványos** beállítás az alkalmazott eszköz kurzorformáját jeleníti meg, a **Pontos** beállítás pedig egy szátkeresztet. A **Teljes méretű ecsethegy** választókapcsoló az ecset méretével arányos kurzort jelenít

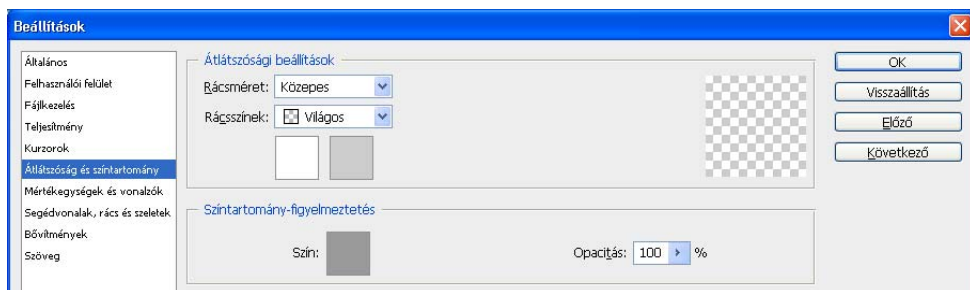
meg 256 képpontig. Ugyanezt a váltást biztosítja a **Caps Lock** rögzülő billentyű lenyomása is. A nagyobb ecsetméreteknél a pontosabb rajzoláshoz, a középpont jelölésére szolgál a szátkereszt, amelyet a **Szátkereszt megjelenítése ecsethegynél** jelölőnégyzettel kapcsolunk be.

Átlátszóság és színtartomány

A **Szerkesztés** menü **Beállítások** ▶ **Átlátszóság és színtartomány** parancsával, vagy a többi beállító párbeszédpanelről (például a **Ctrl+6** gyorsgombbal) az átlátszó területeket jelölő mintázatot állítjuk be (lásd az 1-7. ábrát).

A beállítások hatása a párbeszédpanel jobb oldali részén azonnal lemérhető. A **Rácsméret** listában a mintázat méretét, a **Rácsszínek** listában a mintázat színét adjuk meg.

A **Színtartomány-figyelmeztetés** (korábban: Színkorlát) csoportban adjuk meg a figyelmeztető szint és átlátszóságát. Ezt használja a program akkor, ha a megjeleníteni kívánt szín a színbontási korláton kívül esik, azaz színkeveréssel nem állítható elő.

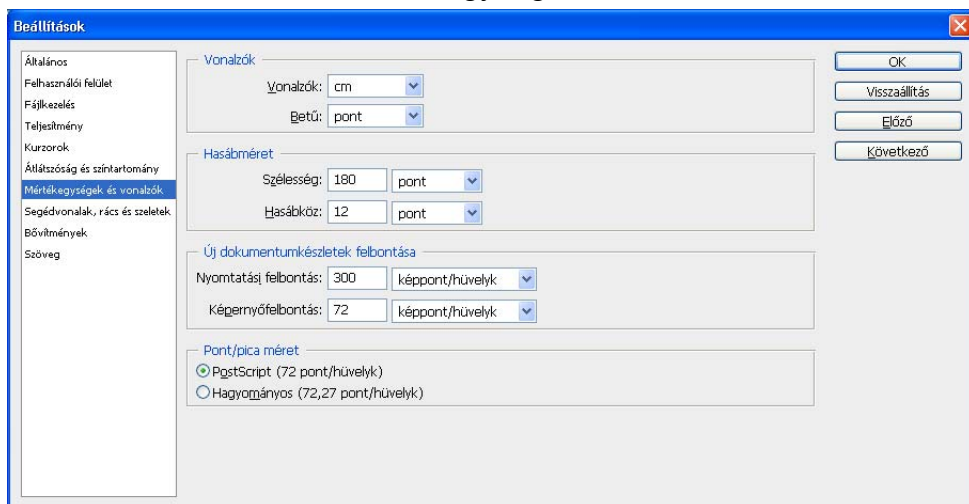


1-7. ábra

Mértékegységek és vonalzó

A **Szerkesztés** menü **Beállítások** ▶ **Mértékegységek és vonalzó** parancsával, vagy a többi beállító párbeszédpanelről (például a **Ctrl+7** gyorsgombbal) megjelenített párbeszédpanelen határozzuk meg az alkalmazott mértékegységeket és a vonalzó jellemzőit (lásd

az 1-8. ábrát). A **Vonalzók** csoportban állítjuk be a vonalzókon megjelenő beosztás mértékegységét, valamint a karakterek, betűk méretbeállítására használt mértékegységet.



1-8. ábra

A **Hasábméret** csoportban a hasábméretet (**Szélesség**) és hasábközt állítjuk be. Ezekkel szabhatjuk meg a kép szélességét úgy, hogy jól illeszkedjen a képet befogadó kiadványszerkesztőben előállított dokumentumba. A hasábköznek a több hasáb szélességű képek készítésénél van jelentősége.

Az **Új dokumentumkészletek felbontása** csoportban adjuk meg a nyomtatásra vagy a képernyőre szánt új dokumentumok alapértelmezett felbontását. A **Point/Pica méret** csoportban adjuk meg, hogy a pontméret a PostScript szerinti, vagy hagyományos legyen-e. PostScript nyomtatóhoz az első lehetőséget választjuk!

Segédvonalak és rácsok csoport

A **Szerkesztés** menü **Beállítások** ▶ **Segédvonalak, rács és szele****tek** parancsával, vagy a többi beállító párbeszédpanelről (például a **Ctrl+8** billentyűkombinációval) megjelenített párbeszédpanelen adjuk meg a segédvonalak és a rács jellemzőit (lásd az 1-9. ábrát).