

**ADOBE
CREATIVE SUITE 3**

Photoshop Testre szabás

Dr. Pétery Kristóf

Merca**tor**
Stúdió

Minden jog fenntartva, beleértve bárminemű sokszorosítás, másolás és közlés jogát is.

Kiadja a Mercator Stúdió
Felelős kiadó a Mercator Stúdió vezetője
Lektor: Gál Veronika
Szerkesztő: Pétery István
Műszaki szerkesztés, tipográfia: Dr. Pétery Kristóf

ISBN 978-963-606-676-5

© Dr. Pétery Kristóf PhD, 2007
© Mercator Stúdió, 2007

Mercator Stúdió Elektronikus Könyvkiadó
2000 Szentendre, Harkály u. 17.
www.akonyv.hu, www.peterybooks.hu
Tel/Fax: 06-26-301-549
Mobil: 06-30-305-9489
e-mail: info@akonyv.hu

TARTALOM

TARTALOM	3
ELŐSZÓ	5
KÖRNYEZETI BEÁLLÍTÁSOK	9
Photoshop működési beállítások	9
Általános csoport	10
Felhasználói felület csoport	13
Fájlkezelés csoport	14
Teljesítmény	15
Kurzorok csoport	16
Átlátszóság és szinttartomány	17
Mértékegységek és vonalzó	18
Segédvonalak és rácsok csoport	19
Bővítmények és lemeztárak csoport	20
Szöveg csoport	21
Bridge preferenciák	22
Általános csoport	23
Bélyegképek csoport	24
Playback csoport	24
Metaadatok csoport	24
Keywords csoport	25
Címkék csoport	26
Fájltársítások csoport	26
Cache csoport	27
Indítási parancsfájlok csoport	27
Speciális csoport	27

Menük és gyorsgombok.....	28
Munkaterületek	32
A Version Cue testre szabása	32
Általános beállítások.....	34
Rendszeradminisztráció	35
SZÍNKEZELÉS, KALIBRÁCIÓ	45
A monitor kalibrálása	46
Színbeállítások	50
SCRIPTEK KEZELÉSE.....	60
Kötegetelt parancsvégrehajtás	65
Az ejtőke használata	67
AZ ESZKÖZTÁR IKONJAI	71
MACINTOSH GYORSGOMBOK	94
Megtekintés	94
Objektumkiválasztás és mozgatás	95
Festés.....	96
Szövegbevitel, szerkesztés	97
Görbék szerkesztése.....	99
Szeletelés és optimalizálás.....	100
WINDOWS GYORSGOMBOK.....	101
Megtekintés	101
Objektumkiválasztás és mozgatás	102
Festés.....	103
Szövegbevitel, szerkesztés	104
Görbék szerkesztése.....	106
Szeletelés és optimalizálás.....	106
Felhasznált és ajánlott irodalom	108

ELŐSZÓ

Tisztelt Olvasó!

A grafikus programok a képkezelés és tárolás szempontjából két csoportra oszthatók. A vektorgrafikus szoftverek az ábrázolás során a képet alkotó alakzatokat matematikai egyenletekkel írják le, ebből adódik az az előny, hogy az ilyen képek korlátlan mértékben nagyíthatók és kisebb helyet foglalnak el, hátrányuk, hogy fényképek kezelésére nem alkalmasak (bár ma már léteznek hibrid rendszerek is). Ezzel szemben a rasztergrafikus kép pixelekből áll, és az állományok a kép minden egyes képpontjának színét és egyéb jellemzőit eltárolják. E tárolási és feldolgozási mód előnye, hogy minden egyes képpont külön szerkeszthető, így fényképek feldolgozására, retusálására kiválóan használható, hátránya viszont az, hogy ezek a képek sokkal nagyobb lemezterületet foglalnak és a számítógép memóriájának méretével szemben is igényesebbek, ugyanakkor az ilyen képek minőségromlás nélkül csak korlátozottan nagyíthatók.

A rasztergrafikus programok közé tartozik az Adobe Systems Incorporated cég Photoshop nevű programja, amely egyfajta etalon a képfeldolgozással és grafikával foglalkozók körében, ugyanakkor azonos szintű konkurenciával alig rendelkezik (a fejlesztő honlapja: www.adobe.com). Ezzel a szoftverrel szinte mindenféle képfeldolgozással kapcsolatos probléma megoldható. A programban korábban többféle újítás jelent meg, amelyet előbb vagy utóbb a konkurens programok fejlesztői is átvettek. Ezek közé tartozik a rétegek kezelése (amikor a kép jellemző részeit különböző rétegekre helyezük, és rétegenként módosítjuk), vagy a beépülők, azaz a „plugin”-ek használata (ezek egy külön könyvtárban helyezkedő, esetleg más fejlesztőtől származó, speciális funkciójú fájlok, külön programok, amelyek betöltés után beépülnek a Photoshop program menürendszerébe).

A képek rétegenkénti kezelése azért előnyös, mert a rétegekre helyezett objektumokat a kép más rétegeinek módosítása nélkül

változtathatjuk meg, tartalmukat önállóan mozgathatjuk. A rétegeket átlátszóvá tehetjük, közöttük különféle csoportosítási és egyéb műveleteket végezhetünk, sorrendjüket másíthatjuk, rajtuk külön-külön más grafikus szűrőt alkalmazhatunk stb.

A beépülők is szabvánnyá váltak, ezeket szintén használják más retusáló programok. A legtöbbjük egyfajta grafikus szűrő, a szaknyelvi zsargonban „effekt”, de készültek, fájlátalakító, védjegykezelő pluginek is. A grafikus szűrők a kép kijelölt részén vagy az aktuális réteg tartalmán hajtanak végre valamilyen látványosak műveletet. Ezeket a szűrőket néhány másik programban (például az Adobe Illustrator, CorelDraw, Corel Photo-Paint, Paint Shop Pro szoftverekben) is használhatjuk.

A Photoshop a nyomdai előkészítés és képfeldolgozás legelterjedtebb programja. Külön érdekesség, hogy már az 5.0-ás változatot is lefordították magyar nyelvre. 2002-ben jelent meg a program 7.0-ás, 2004-ben CS (8.0), majd 2005-ben CS2 (9.0), 2007-ben CS3 (10.0) változata. E programnak is csakhamar megjelent a magyar nyelven lokalizált változata, mely könyvünk tárgyát képezi.

Ez a képszerkesztő program az egész világon szabvánnyá vált a Macintosh és a PC platformon egyaránt. A program kezeli a CMYK színmódot is, ezért jól használható a dokumentumok nyomdai előkészítésére is. A két platformon a program kezelése szinte teljesen megegyezik, a néhány eltérésre az adott helyen felhívjuk a figyelmet. Az egyik különbség az eltérő könyvtárszerkezet, egy másik eltérés a billentyűkombinációk használata. A PC-ken például a **Ctrl** billentyű nyomva tartása szükséges egyes funkciók kiváltásához, míg a Macintosh rendszereken ennek a **Command** (⌘), illetve az „Alma” billentyű felel meg.

A CS3-as változat főbb újdonságai a megelőző CS2-es változathoz képest (részletesen lásd később a kötetben):

- ◆ Újabb roncsolásmentes technológiákat vezettek be. Az intelligens szűrők nem módosítják a képet.
- ◆ Új gyorskijelölő eszközt vezettek be, amellyel gyorsabban, mégis pontosan választhatunk ki képrészleteket.
- ◆ A kijelöléseket finomító eszközt vezettek be.
- ◆ Panorámaképekhez automatikus rétegigazítást dolgoztak ki.

- ◆ Továbbfejlesztették a CS2-es változat távlatpont szolgáltatását, most már nem csak 90 fokos szögben elhelyezkedő síkokat adhatunk meg.
- ◆ Továbbfejlesztették a nyers kameraformátumot a Camera Raw 4.0 kidolgozásával.
- ◆ Tökéletes fekete-fehér képkonverziós eljárást alakítottak ki.

A szoftver munkakörnyezete egyszerű, interaktív, a felhasználói felületet mindenki könnyen átalakíthatja úgy, hogy a legjobban segítse a hatékony munkát. Ez a kötet a képfeldolgozáshoz szükséges alapvető ismeretekkel (programkörnyezet és kezelése, megjelenítési üzemmódok, eszköztár használata, navigáció, Adobe Bridge, CS3 verziókezelés) foglalkozik. A program használatával kapcsolatos egyéb tudnivalókat három másik kötetben tettük közzé.

Az ismeretlen szavakat, kifejezéseket általában első előfordulásuk helyén mutatjuk be, magyarázzuk. A magyar kifejezéseknél igyekeztünk következetesen alkalmazni a lokalizáció eredményeit is.

Az itt leírtak megértéséhez és alkalmazásához különösebb számítástechnikai ismeretekre nincs szükség, elegendő a Macintosh OS, vagy a Windows operációs rendszer alapfokú ismerete. Könyvünk alapjául egy Windows rendszeren futó, magyar nyelvű 10.0 változat (CS3) szolgált. A program megbízhatóan működik a Vista operációs rendszeren is.

A papír alapú – hagyományos – könyvek kezelési módja némiképpen módosul az elektronikus könyvet „forgatók” számára. Ez a könyv az ingyenes Acrobat Reader 5.0, Adobe Reader, illetve Adobe e-Book Reader segítségével olvasható. Akinek nincs ilyen programja, az letöltheti többek közt a www.adobe.com webhelyről is. Az ilyen típusú könyvek igen előnyös tulajdonsága, hogy a képernyőn megjeleníthető a tartalomjegyzék, amelynek + ikonjaival jelölt csomópontjaiban alfejezeteket tartalmazó ágakat nyithatunk ki. A tartalomjegyzék bejegyzései ugyanakkor ugróhivatkozásként szolgálnak. Ha egy fejezetre akarunk lépni, akkor elegendő a bal oldali ablakrészben megjelenített könyvjelző-lista megfelelő részére kattintani. Sőt az ilyen könyvek teljes szövegében kereshetünk.

A program korábbi változatáról szóló könyvünkkel azonosan, most is négy, téma szerint jól elkülöníthető kötetben ismertetjük a szoftver CS3 változatával kapcsolatos tudnivalókat. Így nemcsak

kisebb méretű, de olcsóbban letölthető állományokat adhattunk közre, ami különösen a felhasználók szerint szintén fontos szempont.

Végezetül: bár könyvünk készítése során a megfelelő gondossággal igyekeztünk eljárni (beleértve a tartalmi pontosságot és a mondanivalót tükröző formát), ez minden bizonnyal nem óvott meg a tévedésektől. Kérem, fogadják megértéssel hibáimat.

Szentendre, 2007. szeptember

Köszönettel

a szerző.

KÖRNYEZETI BEÁLLÍTÁSOK

1

A környezeti beállítások segítségével úgy alakítjuk át programunk felhasználói felületét, hogy az optimálisan igazodjunk munkastílusunkhoz, illetve legjobban támogassa az éppen végzett munkát.

A lokalizáció, vagyis a program magyar nyelvű honosítása most sokkal jobban sikerült, mint a korábbi változatban, viszont a CS2-es változathoz hasonlóan, megszűnt az a lehetőség, hogy a program indításakor válasszuk a felhasználói felület nyelvét.

Photoshop működési beállítások

A **Szerkesztés** menü **Beállítások** ▶ **Általános** parancsával, illetve **Ctrl+K** – Macintoshon a **⌘+K** – billentyűkombinációval megjelenített párbeszédpanel-lapok segítségével állítjuk be programunk a legmegfelelőbb üzemmódját, adjuk meg azokat a jellemzőket, amelyek a gép kikapcsolása után is megőrződnek és így a legközelebbi munka során is alkalmazhatók. A **Ctrl+Alt+K** billentyűkombináció az utoljára használt panellapot tölti be. A beállítások az egész programra vonatkoznak, nem csak az aktív képre.

A beállító párbeszédpanelek közt a párbeszédpanel bal oldali listájában kiválasztva, vagy a **Ctrl+1**..**Ctrl+9** billentyűkombinációkkal, illetve az **Előző** és a **Következő** nyomógombokkal lépkedhetünk a többi beállító párbeszédpanelre, amelyeket megjeleníthetünk a **Szerkesztés** menü **Beállítások** ▶ almenüjének parancsaival is. A **Visszaállítás** nyomógomb visszaállítja a korábbi (a beállító parancs kiadása előtti) beállításokat, az **OK** nyomógomb érvényesíti az újonnan megadott tulajdonságokat. Ha semmit nem választunk ki (inkább maradunk a régi beállításnál), akkor az **Esc** billentyűt, vagy a **Visszaállítás** nyomógomb helyén megjelenő **Mégse** nyomógom-

bot kell megnyomnunk. A **Visszaállítás** nyomógomb akkor jelenik meg, ha lenyomjuk az **Alt** billentyűt.

A továbbiakban bemutatott képernyőképek a program alapértelmezés szerinti beállításait mutatják, így ezek alkalmazásával is visszatérhetünk a kezdeti állapotba. A kezdeti állapot visszaállítására használhatjuk a program betöltése közben nyomva tartott **Ctrl+Alt+Shift** (Macintoshon **Option+⌘+Shift**) billentyűkombinációt. Ekkor a program betöltése után az 1-1. ábra szerinti párbeszédpanelen kell megerősítenünk döntésünket.



1-1. ábra

Ha a program betöltése közben nyomva tartjuk a **Ctrl+Alt** billentyűkombinációt, akkor a lemeztárakon módosíthatunk még a teljes betöltés előtt (ez olykor nem sikeres, úgyhogy inkább válasszuk a program betöltése után a **Szerkesztés/Beállítások** parancsot).

A beállításokat rögzítő fájlok törölhetők Macintoshon a System Folder (Mac OS 9.x) vagy Library folder (Mac OS X) mappákból, a Windows XP alatt a *C:\Documents and Settings\felhasználó\Application Data\Adobe\Adobe Photoshop CS3\Adobe Photoshop CS3 Settings* mappából. Ezt követően a Photoshop indításakor automatikusan új preferenciafájl keletkezik az alapértelmezett beállításokkal. A műveletek, színek, ecsetek, kontúrok stb. külön fájlba kerülnek (Actions Palette, Color Settings, Brushes, Contours stb.) így a preferenciafájl törlése csak néhány beállítás kézi módosításával jár, viszont esetleg segíthet a bizonytalaná vált programműködésen.

Általános csoport

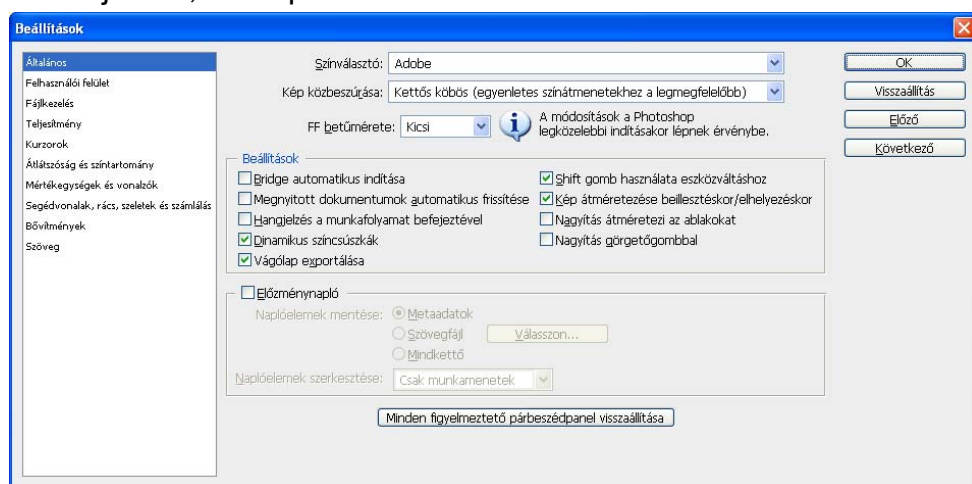
Az itt megadott beállításaink a program következő indításakor lépnek életbe, a többi párbeszédpanelen végzett beállítások többnyire azonnal érvényesülnek. A beállítási lehetőségek is változtak a ko-

rábbiakhoz képest (lásd az 1-2. ábrát). Például az indításhoz hasonlóan megszűnt az *Általános* párbeszédpanelen is az a lehetőség, hogy beállítsuk az alkalmazás nyelvét.

A **Színválasztó** listában adjuk meg a színválasztás módját. Az *Adobe* rendszer választása esetében, ha az egérrel a színválasztó ikonra kattintunk, akkor megjelenik a színválasztó párbeszédpanel, amelyen a *Windows* rendszernél jóval több és pontosabb beállítási lehetőségünk van. Például a *Windows* rendszernél nem kapunk figyelmeztetést, ha a CMYK (CMYK – Cyan, Magenta, Yellow, black –, pontosabban Key) színkeveréssel nem előállítható színt választunk.

A **Kép közbeszúrása** (Interpoláció) mezőben a kép átméretezésénél, illetve felbontásának megváltoztatásánál érvényesülő matematikai közelítést állítjuk be. Az ilyenkor keletkező új pixelek jellemzőit a program a környező képelemekből vezeti le. A leggyorsabb módszer az átlagoló, a legpontosabb – és legidőigényesebb – a kettős köbös (*Bicubic*) módszer.

Az **FF betűmérete** mezőben a felhasználói felület betűméreteit állíthatjuk be, bár tapasztalataink szerint ritkán működik.



1-2. ábra

A **Beállítások** csoportban kapcsolókkal beállítható paraméterek:

Bridge automatikus indítása: A Photoshop indításával automatikusan betöltődik a Bridge állománykezelő is, ha erősebb gépünk

van, akkor nyugodtan válasszuk, mert a az új Bridge sokkal gyorsabb és több szolgáltatást nyújt, mint az elődje.

☑ **Megnyitott dokumentumok automatikus frissítése:** Bekapcsolva a Photoshopon kívül megnyitott képeket automatikusan frissíti (például már sok képmódosító műveletet végezhetünk a Bridgeből indítva is).

☑ **Hangjelzés a munkafolyamat befejeztével:** Hangjelzést ad, ha elkészült egy feladattal. Lassúbb gépeken, illetve nagyobb munkáknál hasznos lehet.

☑ **Dinamikus színcsúszkák:** Gyors gép esetében érdemes beállítani, ilyenkor a **Szín** palettában mozgatott csúszkákat azonnal követi a színváltozás, míg ellenkező esetben ez csak az egérgomb felengetésekor következik be.

☑ **Vágólap exportálása:** A vágólapon helyezett elemek más alkalmazások számára történő átadásához szükséges ezt a jelölőnégyzetet bekapcsolnunk. Ilyenkor a program a **Szerkesztés/ Kivágás** vagy a **Szerkesztés/Másolás** parancsokkal a vágólapon mozgatott képrészletet úgy alakítja át, hogy az más alkalmazás dokumentumaiba is beilleszthető legyen az alkalmazás **Szerkesztés/ Beillesztés** parancsával. A konvertálás időigényes, de nem érinti a Photoshopon belüli vágólap-kezelést.

☑ **Shift gomb használata eszközváltáshoz:** Bekapcsolva az eszközök használatakor a **Shift** billentyű nyomva tartása módosítja az adott eszköz működését.

☑ **Kép átméretezése beillesztéskor/elhelyezéskor:** A vágólapon keresztül beillesztett képet, illetve a **Fájl/Elhelyez** paranccsal beépített képek esetén a kép méretét a szerkesztett kép felbontásának megfelelően átméretezi.

☑ **Nagyítás átméretezi az ablakokat:** Bekapcsolt állapotában automatikusan átméretezi a dokumentumablakot, ha a billentyűzetet használjuk a kép nagyítására (**Ctrl++**), vagy kicsinyítésére (**Ctrl+-**). Kikapcsolva a dokumentumablak mérete változatlan marad a képnagyítás vagy kicsinyítés esetén.

☑ **Nagyítás görgetőgombbal:** Bejelölve a görgetőkerékkel rendelkező egereknél a kereket felhasználhatjuk gyors nagyításra, vagy

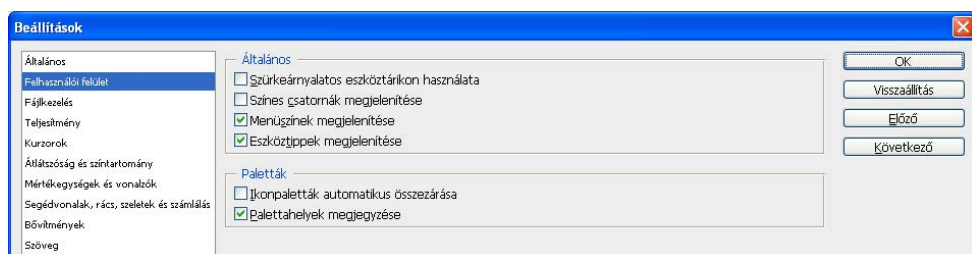
kicsinyítésre. Ehhez nem szükséges a nagyító eszközt kiválasztanunk.

Az **Előzménynapló** jelölőnégyzet kiválasztása után adhatjuk meg, hogy a korábban végzett műveleteket rögzítő állomány milyen formátumú, és szerkeszthető legyen. *Szövegfájl* vagy *mindkettő* választásakor meg kell adnunk a *txt* típusú logfájl tárolási helyét is.

A **Minden figyelmeztető párbeszédpanel visszaállítása** nyomógomb törli a figyelmeztető üzeneteket.

Felhasználói felület csoport

Ez egy új párbeszédpanel, amelynek tartalma azonban – legalábbis részben –, korábban már ismert volt.



1-3. ábra

Szürkeárnyaltos eszköztáron használata: (Szinte nevetségesen...) Azt állítja be, hogy az eszköztár tetején látható Ps ikon kék helyett szürkén jelenjen meg.

Színes csatornák megjelenítése: Bejelölve az összes színösszetevő (R,G,B,C,M,Y) csatorna a megfelelő színben jelenik meg a Csatornák palettán, ha csak egyetlen csatornát nézünk, egyébként ilyenkor a program a szürke árnyalatait használja.

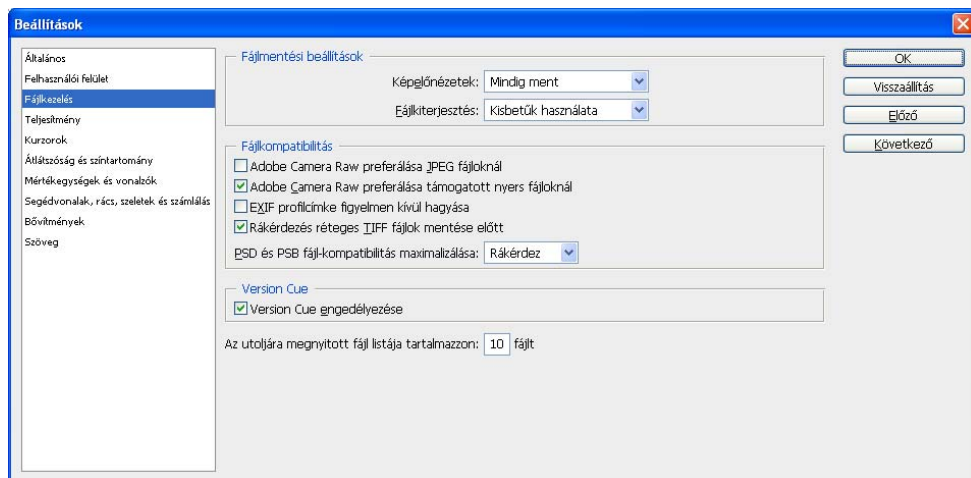
Menüszínek megjelenítése: A **Szerkesztés/Menük** paranccsal beállítható az egyes menüpontok színe. E jelölőnégyzet törlésével a színbeállítások megtartása mellett elrejtethjük a színeket, azaz a jelölőnégyzet ismételt bejelölésével a korábban beállított színek ismét megjelennek.

Eszköztípek megjelenítése: Bekapcsolt állapotában, ha a kurzort egy eszköz fölé mozgatjuk, akkor megjelenik az eszköz neve, ami segít a kiválasztásban.

- ☑ **Ikonpaletták automatikus összezárása:** Bejelölve a megnyitott ikonpaletták automatikusan bezáródnak, ha máshová kattintunk.
- ☑ **Palettahelyek megjegyzése:** Bekapcsolva a program futtatásának végén elmenti a paletták aktuális helyzetét és azt alkalmazza a program következő indításakor. Ellenkező esetben az alapértelmezést alkalmazza.

Fájlkezelés csoport

A **Szerkesztés/Beállítások** ▶ **Fájlkezelés** parancsával, vagy a többi beállító panelről megjelenített párbeszédpanelen a fájlok mentésével kapcsolatos beállításokat adjuk meg (lásd az 1-4. ábrát).



1-4. ábra

A **Képglőnézetek** listában beállíthatjuk, hogy a kép mentésével együtt mentsen-e nézőképet (ami segít a képek kiválasztásában, de megnöveli a fájl méretet). A **Fájlkiterjesztés** listában megadhatjuk, hogy a fájlnevek hárombetűs kiterjesztése (például *.gif*, *.jpg*, *.psd*) kisbetűs vagy nagybetűs legyen. A Windows általában nem tesz különbséget az ilyen fájlnevekben, más operációs rendszerek viszont szigorúan következetes módszert követelnek meg.

A **Fájlkompatibilitás** paramétercsoportban az **EXIF profílcímke figyelmen kívül hagyása** jelölőnégyzet bejelölésével a digitális ka-

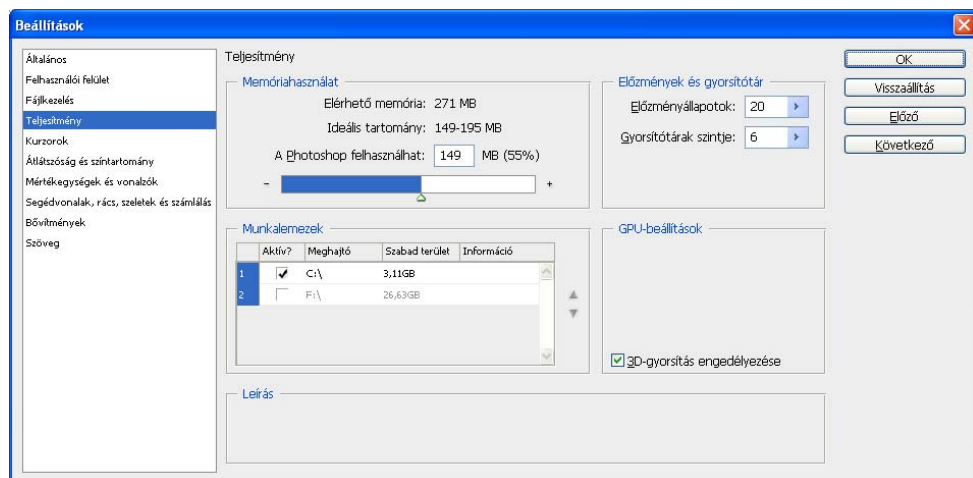
mera által átadott információktól térhetünk el. A **Rákérdezés réteges TIFF fájlok mentése előtt** jelölőnégyzet bejelölése után engedélyezhető a ZIP vagy JPEG tömörítés, rétegek és megjegyzések mentése *.tif* formátumban. Újdonság, hogy a nagyméretű dokumentumokhoz választhatjuk *.psb* formátumot is. A **PSD és PSB fájlkompatibilitás maximalizálása** lista beállításával – a képméret növekedése árán – biztosítjuk, hogy más alkalmazások is olvashassák a Photoshop képeket.

A **Version Cue engedélyezése** jelölőnégyzet kiválasztása a CS változatnál korábbiaknál sokkal jobb csoportos dokumentumkezelési, verziókövetési funkciókat biztosít.

Az utoljára megnyitott fájl listája tartalmazzon mezőben adjuk meg a **Fájl/Legutóbbi objektumok megnyitása** ▶ almenüben megjelenő, utoljára feldolgozott képek számát. A fájlok gyors megnyitására ebből az almenüből választunk.

Teljesítmény

Ez a párbeszédpanel is teljesen új, azonban itt a beállítási lehetőségek között is találunk újdonságot. Ezek a beállítások jelentősen befolyásolják a program teljesítményét, működési sebességét.



1-5. ábra

A **Memóriahasználat** csoportban adjuk meg a program számára lefoglalt memóriát. Ha a használat közben ennél többre lenne szükség, akkor a program automatikusan lemeztárat használ.

A **Munkalemezek** csoportban adjuk meg az elsődleges és a többi átmeneti lemeztárat, amelyeket a Photoshop a fizikai tárterület szűkössége esetén virtuális memóriaként használ. A programfejlesztők szerint nem tanácsos cserélhető eszközöket megadnunk, még akkor sem, ha azok netán megjelennének a listákban. Ugyancsak nem szerencsés a Photoshopot tartalmazó indítólemezen kialakítani az első átmeneti lemeztárat. A kiválasztott lemeztárnak a többi lemeztárhoz viszonyított helyem sorrendje a nyílombokkal módosítható.

Az itt beállított változtatások csak a program következő indítása után lépnek életbe.

Célszerű az elsődleges átmeneti lemeztárat a Windows saját virtuális memóriájától eltérő lemezegységen kijelölni, de ez ne legyen tömörített lemez. Az állapotsorban megfigyelhetjük, hogy mekkora virtuális memóriát használ a program. Ha túlságosan lefoglaljuk a memóriát, akkor a **Szerkesztés** menü **Kiürítés** ▶ almenüjének parancsaival felszabadíthatunk tárterületet. Ügyeljünk viszont arra, hogy a kiürítéssel a korábban a felszabadított területen tárolt adatok (**Visszavonást**, **Vágólapot**, **Előzményeket** vagy mindegyik, azaz a **Mindent** paranccsal törölhető tartomány) elvesznek.

Az **Előzményállapotok** mezőben az **Előzmények** paletta segítségével visszaállítható lépések számát adjuk meg. A nagyobb lépésszám jelentősen növeli a program memóriaigényét.

A **Gyorstárak szintje** mezőben állítjuk be az alkalmazandó gyorstár szintek számát. Korábban jelölőnégyzettel adtuk meg, hogy a hisztogram készítésekor is a gyorsítótárat használja a program, most ez automatikus. Ez sokkal gyorsabb, bár kevésbé pontos, mintha a teljes képet vizsgálná.

Kurzorok csoport

A **Szerkesztés/Beállítások** ▶ **Kurzorok** paranccsal, vagy a többi beállító párbeszédpanelről (például a **Ctrl+5** gyorsgombbal) megje-

lenített panelen a megjelenítést és a kurzort érintő tulajdonságokat adjuk meg (lásd az 1-6. ábrát).

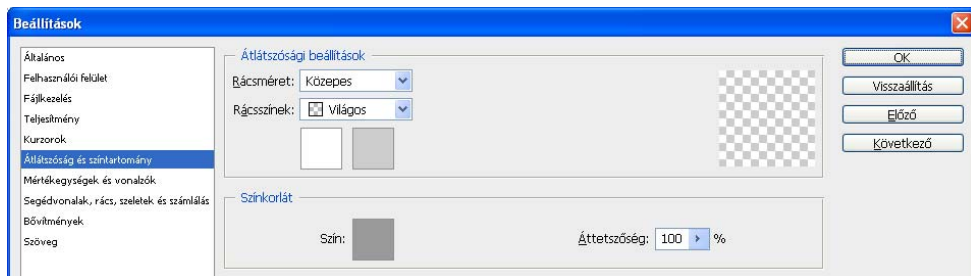
A **Festőmutatók** csoportban a festőeszközök, az **Egyéb mutatók** csoportban a többi eszközök kurzorformáit állíthatjuk be. A **Szabványos** beállítás az alkalmazott eszköz kurzorformáját jeleníti meg, a **Pontos** beállítás pedig egy szálkeresztet. A **Teljes méretű ecsethegy** választókapcsoló az ecset méretével arányos kurzort jelenít meg 256 képpontig. Ugyanezt a váltást biztosítja a **Caps Lock** rögzülő billentyű lenyomása is. A nagyobb ecsetméreteknel a pontosabb rajzoláshoz, a középpont jelölésére szolgál a szálkereszt, amelyet a **Szálkereszt megjelenítése ecsethegynél** jelölőnégyzettel kapcsolunk be.



1-6. ábra

Átlátszóság és szintartomány

A **Szerkesztés** menü **Beállítások** ▶ **Átlátszóság és szintartomány** parancsával, vagy a többi beállító párbeszédpanelről (például a **Ctrl+6** gyorsgombbal) az átlátszó területeket jelölő mintázatot állítjuk be (lásd az 1-7. ábrát).



1-7. ábra