

Adobe

Photoshop CS2

Testre szabás

Dr. Pétery Kristóf

Mercator
Stúdió

magyar nyelvű **vallozat**

Minden jog fenntartva, beleértve bárminemű sokszorosítás, másolás és közlés jogát is.

Kiadja a Mercator Stúdió
Felelős kiadó a Mercator Stúdió vezetője
Lektor: Gál Veronika
Szerkesztő: Pétery István
Műszaki szerkesztés, tipográfia: Dr. Pétery Kristóf

ISBN 963 7062 41 6

© Dr. Pétery Kristóf PhD, 2005
© Mercator Stúdió, 2005

Mercator Stúdió Elektronikus Könyvkiadó
2000 Szentendre, Harkály u. 17.
www.akonyv.hu
T/F: 06-26-301-549
06-30-30-59-489

TARTALOM

| | |
|--|-----------|
| TARTALOM | 3 |
| ELŐSZÓ..... | 5 |
| KÖRNYEZETI BEÁLLÍTÁSOK | 9 |
| Photoshop működési beállítások | 9 |
| Általános csoport | 10 |
| Fájlkezelés csoport..... | 13 |
| Megjelenítés és mutatók csoport | 14 |
| Átlátszóság és szintartomány..... | 15 |
| Mértékegységek és vonalzó | 16 |
| Segédvonalak és rácsok csoport..... | 17 |
| Bővítmények és lemeztárak csoport..... | 19 |
| Memória és képkezelés csoport | 20 |
| Szöveg csoport..... | 21 |
| ImageReady preferenciák..... | 22 |
| Általános csoport | 22 |
| Szeletek..... | 24 |
| Térképek..... | 24 |
| Optimalizálás | 25 |
| Menük és gyorsgombok..... | 26 |
| Munkaterületek | 30 |
| A Version Cue testre szabása | 31 |
| Általános beállítások..... | 32 |
| Rendszeradminisztráció | 33 |
| SZÍNKEZELÉS, KALIBRÁCIÓ | 43 |

| | |
|---|------------|
| A monitor kalibrálása | 44 |
| Színbeállítások | 48 |
| SCRIPTEK KEZELÉSE..... | 58 |
| Köteget parancsvégrehajtás | 63 |
| Az ejtőke használata | 65 |
| AZ ESZKÖZTÁR IKONJAI | 69 |
| MACINTOSH GYORSGOMBOK | 94 |
| Megtekintés | 94 |
| Objektumkiválasztás és mozgatás | 95 |
| Festés..... | 96 |
| Szövegbevitel, szerkesztés | 97 |
| Görbék szerkesztése..... | 100 |
| Szeletelés és optimalizálás..... | 100 |
| WINDOWS GYORSGOMBOK..... | 102 |
| Megtekintés | 102 |
| Objektumkiválasztás és mozgatás | 103 |
| Festés..... | 104 |
| Szövegbevitel, szerkesztés | 105 |
| Görbék szerkesztése..... | 107 |
| Szeletelés és optimalizálás..... | 108 |
| Felhasznált és ajánlott irodalom | 109 |

ELŐSZÓ

Tisztelt Olvasó!

A grafikus programok a képkezelés és tárolás szempontjából két csoportra oszthatók. A vektorgrafikus szoftverek az ábrázolás során a képet alkotó alakzatokat matematikai egyenletekkel írják le, ebből adódik az az előny, hogy az ilyen képek korlátlan mértékben nagyíthatók és kisebb helyet foglalnak el, hátrányuk, hogy fényképek kezelésére nem alkalmasak (bár ma már léteznek hibrid rendszerek is). Ezzel szemben a rasztergrafikus kép pixelekből áll, és az állományok a kép minden egyes képpontjának színét és egyéb jellemzőit eltárolják. E tárolási és feldolgozási mód előnye, hogy minden egyes képpont külön szerkeszthető, így fényképek feldolgozására, retusálására kiválóan használható, hátránya viszont az, hogy ezek a képek sokkal nagyobb lemezterületet foglalnak és a számítógép memóriájának méretével szemben is igényesebbek, ugyanakkor az ilyen képek minőségromlás nélkül csak korlátozottan nagyíthatók.

A rasztergrafikus programok közé tartozik az Adobe Systems Incorporated cég Photoshop nevű programja, amely egyfajta etalon a képfeldolgozással és grafikával foglalkozók körében, ugyanakkor azonos szintű konkurenciával alig rendelkezik (a fejlesztő honlapja: www.adobe.com). Ezzel a szoftverrel szinte mindenféle képfeldolgozással kapcsolatos probléma megoldható. A programban korábban többféle újítás jelent meg, amelyet előbb vagy utóbb a konkurens programok fejlesztői is átvettek. Ezek közé tartozik a rétegek kezelése (amikor a kép jellemző részeit különböző rétegekre helyezük, és rétegenként módosítjuk), vagy a beépülők, azaz a „plugin”-ek használata (ezek egy külön könyvtárban helyezkedő, esetleg más fejlesztőtől származó, speciális funkciójú fájlok, külön programok, amelyek betöltés után beépülnek a Photoshop program menürendszerébe).

A képek rétegenkénti kezelése azért előnyös, mert a rétegekre helyezett objektumokat a kép más rétegeinek módosítása nélkül

változtathatjuk meg, tartalmukat önállóan mozgathatjuk. A rétegeket átlátszóvá tehetjük, közöttük különféle csoportosítási és egyéb műveleteket végezhetünk, sorrendjüket másíthatjuk, rajtuk külön-külön más grafikus szűrőt alkalmazhatunk stb.

A beépülők is szabvánnyá váltak, ezeket szintén használják más retusáló programok. A legtöbbjük egyfajta grafikus szűrő, a szaknyelvi zsargonban „effekt”, de készültek, fájlátalakító, védjegykezelő pluginek is. A grafikus szűrők a kép kijelölt részén vagy az aktuális réteg tartalmán hajtanak végre valamilyen látványosak műveletet. Ezeket a szűrőket néhány másik programban (például az Adobe Illustrator, CorelDraw, Corel Photo-Paint, Paint Shop Pro szoftverekben) is használhatjuk.

A Photoshop a nyomdai előkészítés és képfeldolgozás legelterjedtebb programja. Külön érdekesség, hogy már az 5.0-ás változatot is lefordították magyar nyelvre. 2002-ben jelent meg a program 7.0-ás, 2004-ben CS (8.0), majd 2005-ben CS2 (9.0) változata. E programnak is csakhamar megjelent a magyar nyelven lokalizált változata, mely könyvünk tárgyát képezi.

Az Adobe Photoshop CS2 magyar nyelvű programváltozata a program közép-európai felhasználók számára adaptált, javított verziója, amelyben a szöveget a számítógépen telepített operációs rendszertől függően cseh, magyar, görög, lengyel, orosz és török nyelven is megadhatjuk. A magyar nyelvű verzió mindenben megegyezik a Photoshop CS2 programmal, de támogatja a magyar karaktereket és a Unicode szabvány szerinti, 16 bites karakterkészleteket.

Ez a képszerkesztő program az egész világon szabvánnyá vált a Macintosh és a PC platformon egyaránt. A program kezeli a CMYK színmódot is, ezért jól használható a dokumentumok nyomdai előkészítésére is. A két platformon a program kezelése szinte teljesen megegyezik, a néhány eltérésre az adott helyen felhívjuk a figyelmet. Az egyik különbség az eltérő könyvtárszerkezet, egy másik eltérés a billentyűkombinációk használata. A PC-ken például a **Ctrl** billentyű nyomva tartása szükséges egyes funkciók kiváltásához, míg a Macintosh rendszereken ennek a **Command** (⌘), illetve az „Alma” billentyű felel meg.

A CS2-es változat főbb újdonságai a megelőző CS változathoz képest (részletesen lásd a *Kezdő lépések* kötetünkben):

- ◆ Beállíthatjuk a perspektivikus eltünési (távlat) pontot, amellyel egyszerűen figyelembe vehetjük a klónozó, festő, beillesztő eszközök használata során is a kép térhatását.
- ◆ Módosítottak a rétegkezelésen, sokkal könnyebb lett a kiválasztás, mozgatás, csoportosítás, transzformálás és körbevágás.
- ◆ Térbeli rétegeket alkalmazhatunk, azaz a réteg tartalma megöröbíthető, így hengerre és más térbeli alakzatra illeszthető.
- ◆ Az intelligens objektumok sokat segítenek abban, hogy az Adobe Illustratorból mozgatott objektumok megtartsák minőségüket.
- ◆ Megjelent a digitális negatív (.dng) formátum. A sorozatos RAW (nyers digitális képformátum) feldolgozásával a képek összehangoltan, azonos korrekciókkal dolgozhatók fel.
- ◆ Javítottak a túlságosan érzékenyített, magas ISO értékek mellett készített képek képzaj eltüntetésén és a JPG tömörítéssel járó képhibák csökkentésén is.
- ◆ Több exponálást egyesíthetünk nagy dinamikustartományú (HDR – *High Dynamic Range*), 32 bites képpé.
- ◆ A helytelen vakuhasználatból adódó vörös szemek még könnyebben tüntethetők el.
- ◆ Megjelent a helyi javító ecset, amellyel a kép nemkívánatos elemei a korábbi hosszás retusálással szemben szinte pillanatok alatt tüntethetők el.
- ◆ A CS2 csomag része az Adobe Bridge központi fájlmenedzselő program, amely a fájlok rendszerezésében, megkeresésében, megnyitásában segít.
- ◆ A Photoshop programmal már kisebb animációkat is készíthetünk.
- ◆ A testre szabási lehetőségek is jelentősen kibővültek a CS2-es változatban. A menüparancsok ideiglenesen elrejtethetők, színezhethetők, a munkaterület a többféle felhasználási célnak megfelelően menthető el.

A szoftver munkakörnyezete egyszerű, interaktív, a felhasználói felületet mindenki könnyen átalakíthatja úgy, hogy a legjobban segítse a hatékony munkát. Ez a kötet a felhasználói felület átalakításának

lehetőségeivel, illetve a program vezérlő eszközeivel (ikonok, gyors-gombok) foglalkozik. A program használatával kapcsolatos egyéb tudnivalókat három másik kötetben tettük közzé.

Az ismeretlen szavakat, kifejezéseket általában első előfordulásuk helyén mutatjuk be, magyarázzuk. A magyar kifejezéseknél igyekeztünk következetesen alkalmazni a lokalizáció eredményeit is.

Az itt leírtak megértéséhez és alkalmazásához különösebb számítástechnikai ismeretekre nincs szükség, elegendő a Macintosh OS, vagy a Windows operációs rendszer alapfokú ismerete. Könyvünk alapjául egy Windows rendszeren futó, magyar nyelvű 9.0 változat (CS2) szolgált.

A papír alapú – hagyományos – könyvek kezelési módja némiképpen módosul az elektronikus könyvet „forgatók” számára. Ez a könyv az ingyenes Acrobat Reader 5.0, Adobe Reader, illetve Adobe e-Book Reader segítségével olvasható. Akinek nincs ilyen programja, az letöltheti többek közt a www.adobe.com webhelyről is. Az ilyen típusú könyvek igen előnyös tulajdonsága, hogy a képernyőn megjeleníthető a tartalomjegyzék, amelynek + ikonjaival jelölt csomópontjaiban alfejezeteket tartalmazó ágakat nyithatunk ki. A tartalomjegyzék bejegyzései ugyanakkor ugróhivatkozásként szolgálnak. Ha egy fejezetre akarunk lépni, akkor elegendő a bal oldali ablakrészben megjelenített könyvjelző-lista megfelelő részére kattintani. Sőt az ilyen könyvek teljes szövegében kereshetünk.

A program korábbi változatáról szóló könyvünkkel azonosan, most is négy, téma szerint jól elkülöníthető kötetben ismertetjük a szoftver CS2 változatával kapcsolatos tudnivalókat. Így nemcsak kisebb méretű, de olcsóbban letölthető állományokat adhattunk közre, ami különösen a felhasználók szerint szintén fontos szempont.

Végezetül: bár könyvünk készítése során a megfelelő gondossággal igyekeztünk eljárni (beleértve a tartalmi pontosságot és a mondanivalót tükröző formát), ez minden bizonnyal nem óvott meg a tévedésektől. Kérem, fogadják megértéssel hibáimat.

Szentendre, 2005. augusztus

Köszönettel

a szerző.

KÖRNYEZETI BEÁLLÍTÁSOK

1

A környezeti beállítások segítségével úgy alakítjuk át programunk felhasználói felületét, hogy az optimálisan igazodjunk munkastílusunkhoz, illetve legjobban támogassa az éppen végzett munkát.

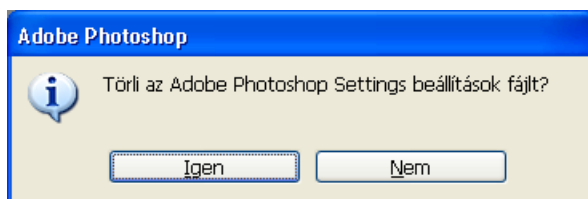
A lokalizáció, vagyis a program magyar nyelvű honosítása most sokkal jobban sikerült, mint a korábbi változatban, viszont megszűnt az a lehetőség, hogy a program indításakor válasszuk a felhasználói felület nyelvét.

Photoshop működési beállítások

A **Szerkesztés** menü **Beállítások** ▶ **Általános** parancsával, illetve **Ctrl+K** – Macintoshon a **⌘+K** – billentyűkombinációval megjelenített párbeszédpanel-lapok segítségével állítjuk be programunk a legmegfelelőbb üzemmódját, adjuk meg azokat a jellemzőket, amelyek a gép kikapcsolása után is megőrződnek és így a legközelebbi munka során is alkalmazhatók (lásd az 1-3. ábrát). A **Ctrl+Alt+K** billentyűkombináció az utoljára használt panellapot tölti be. A beállítások az egész programra vonatkoznak, nem csak az aktív képre.

A beállító párbeszédpanelek felső listájában kiválasztva, vagy a **Ctrl+1**..**Ctrl+9** billentyűkombinációkkal, illetve az **Előző** és a **Következő** nyomógombokkal lépkedhetünk a többi beállító párbeszédpanelre, amelyeket megjeleníthetünk a **Szerkesztés** menü **Beállítások** ▶ almenüjének parancsaival is. A **Visszaállítás** nyomógomb visszaállítja a korábbi (a beállító parancs kiadása előtti) beállításokat, az **OK** nyomógomb érvényesíti az újonnan megadott tulajdonságokat. Ha semmit nem választunk ki (inkább maradunk a régi beállításnál), akkor az **Esc** billentyűt, vagy a **Visszaállítás** nyomógomb helyén megjelenő **Mégse** nyomógombot kell megnyomnunk.

A továbbiakban bemutatott képernyőképek a program alapértelmezés szerinti beállításait mutatják, így ezek alkalmazásával is visszatérhetünk a kezdeti állapotba. A kezdeti állapot visszaállítására használhatjuk a program betöltése közben nyomva tartott **Ctrl+Alt+Shift** (Macintoshon **Option+⌘+Shift**) billentyűkombinációt. Ekkor a program betöltése után az 1-1. ábra szerinti párbeszédpanelen kell megerősítenünk döntésünket.



1-1. ábra

Ha a program betöltése közben nyomva tartjuk a **Ctrl+Alt** billentyűkombinációt, akkor a lemeztárakon módosíthatunk még a teljes betöltés előtt (ez olykor nem sikeres, úgyhogy inkább válasszuk a program betöltése után a **Szerkesztés/Beállítások** parancsot).

A beállításokat rögzítő fájl törölhető Macintoshon a System Folder (Mac OS 9.x) vagy Library folder (Mac OS X) mappákból, a Windows XP alatt a *C:\Documents and Settings\felhasználó\Application Data\Adobe\Photoshop\9.0\Adobe Photoshop CS2 Settings* mappából. Ezt követően a Photoshop, illetve az ImageReady programok indításakor automatikusan új preferenciafájl keletkezik az alapértelmezett beállításokkal. A műveletek, színek, ecsetek, kontúrok stb. külön fájlba kerülnek (Actions Palette, Color Settings, Brushes, Contours stb.) így a preferenciafájl törlése csak néhány beállítás kézi módosításával jár, viszont esetleg segíthet a bizonytalanra vált programműködésen.

Általános csoport

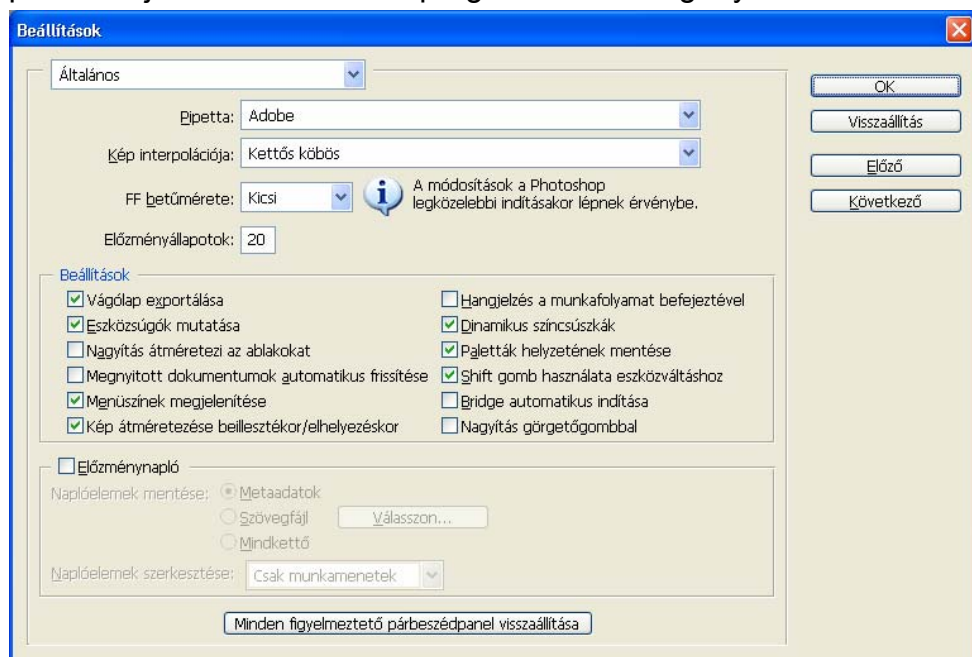
A beállítási lehetőségek is változtak a korábbiakhoz képest (lásd az 1-2. ábrát). Például az indításhoz hasonlóan megszűnt az *Általános* párbeszédpanelen is az a lehetőség, hogy beállítsuk az alkalmazás nyelvét.

A **Pipetta** listában adjuk meg a színválasztás módját. Az *Adobe* rendszer választása esetében, ha az egérrel a színválasztó ikonra kattintunk, akkor megjelenik a színválasztó párbeszédpanel, amelyen a *Windows* rendszernél jóval több és pontosabb beállítási lehetőségünk van. Például a *Windows* rendszernél nem kapunk figyelmeztetést, ha a CMYK (CMYK – Cyan, Magenta, Yellow, black) színkeveréssel nem előállítható színt választunk.

A **Kép közbeszúrása** (Interpoláció) mezőben a kép átméretezésénél, illetve felbontásának megváltoztatásánál érvényesülő matematikai közelítést állítjuk be. Az ilyenkor keletkező új pixelek jellemzőit a program a környező képelemekből vezeti le. A leggyorsabb módszer az átlagoló, a legpontosabb – és legidőigényesebb – a kettős köbös (*Bicubic*) módszer.

Az **FF betűmérete** mezőben a felhasználói felület betűméreteit állíthatjuk be, bár tapasztalataink szerint ritkán működik.

Az **Előzmény állapotok** mezőben az **Előzmények** paletta segítségével visszaállítható lépések számát adjuk meg. A nagyobb lépésszám jelentősen növeli a program memóriaigényét.



1-2. ábra

A **Beállítások** csoportban kapcsolókkal beállítható paraméterek:

☑ **Vágólap exportálása:** A vágólapra helyezett elemek más alkalmazások számára történő átadásához szükséges ezt a jelölőnégyzetet bekapcsolnunk. Ilyenkor a program a **Szerkesztés/ Kivágás** vagy a **Szerkesztés/Másolás** parancsokkal a vágólapra mozgatott képrészletet úgy alakítja át, hogy az más alkalmazás dokumentumaiba is beilleszthető legyen az alkalmazás **Szerkesztés/ Beillesztés** parancsával. A konvertálás időigényes, de nem érinti a Photoshopon belüli vágólap-kezelést.

☑ **Eszközsúgóok mutatása:** Bekapcsolt állapotában, ha a kurzort egy eszköz fölé mozgatjuk, akkor megjelenik az eszköz neve, ami segít a kiválasztásban.

☑ **Nagyítás átméretezi az ablakokat:** Bekapcsolt állapotában automatikusan átméretezi a dokumentumablakot, ha a billentyűzetet használjuk a kép nagyítására (**Ctrl++**), vagy kicsinyítésére (**Ctrl+-**). Kikapcsolva a dokumentumablak mérete változatlan marad a képnagyítás vagy kicsinyítés esetén.

☑ **Megnyitott dokumentumok automatikus frissítése:** Bekapcsolva a megnyitott képeket automatikusan frissíti, ha váltunk a Photoshop és az ImageReady programok között.

☑ **Menűszínek megjelenítése:** Újdonság, hogy a **Szerkesztés/Menük** paranccsal beállítható az egyes menűpontok színe. E jelölőnégyzet törlésével a színbeállítások megtartása mellett elrejtjük a színeket, azaz a jelölőnégyzet ismételt bejelölésével a korábban beállított színek ismét megjelennek.

☑ **Kép átméretezése beillesztéskor/elhelyezéskor:** A vágólapon keresztül beillesztett képet, illetve a **Fájl/Elhelyez** paranccsal beépített képek esetén a kép méretét a szerkesztett kép felbontásának megfelelően átméretezi.

☑ **Hangjelzés a munkafolyamat befejeztével:** Hangjelzést ad, ha elkészült egy feladattal. Lassúbb gépeken, illetve nagyobb munkáknál hasznos lehet.

☑ **Dinamikus színcsúszkák:** Gyors gép esetében érdemes beállítani, ilyenkor a **Szín** palettában mozgatott csúszkákat azonnal követi a színváltozás, míg ellenkező esetben ez csak az egérgomb felengetésekor következik be.

☑ **Paletták helyzetének mentése:** Bekapcsolva a program futtatásának végén elmenti a paletták aktuális helyzetét és azt alkalmazza a program következő indításakor. Ellenkező esetben az alapértelmezést alkalmazza.

☑ **Shift gomb használata eszközváltáshoz:** Bekapcsolva az eszközök használatakor a **Shift** billentyű nyomva tartása módosítja az adott eszköz működését.

☑ **Bridge automatikus indítása:** Bejelölve a program indításakor azonnal elindul az új fájlkezelő rendszer.

☑ **Nagyítás görgetőgombbal:** Bejelölve a görgetőkerékkel rendelkező egereknél a kereket felhasználhatjuk gyors nagyításra, vagy kicsinyítésre. Ehhez nem szükséges a nagyító eszközt kiválasztanunk.

Az **Előzménynapló** jelölőnégyzet kiválasztása után adhatjuk meg, hogy a korábban végzett műveleteket rögzítő állomány milyen formátumú, és szerkeszthető legyen. *Szövegfájl* vagy *mindkettő* választásakor meg kell adnunk a *txt* típusú logfájl tárolási helyét is.

A **Minden figyelmeztető párbeszédpanel visszaállítása** nyomógomb törli a figyelmeztető üzeneteket.

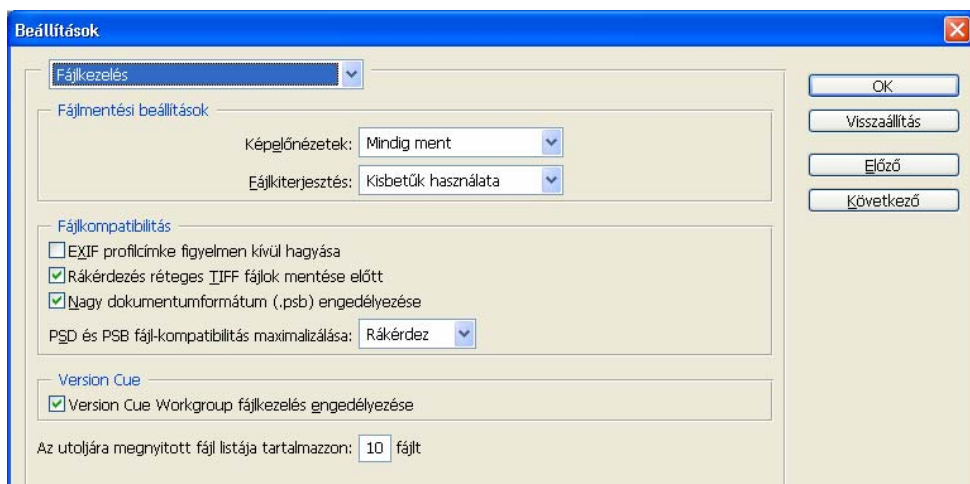
Fájlkezelés csoport

A **Szerkesztés/Beállítások ▶ Fájlkezelés** parancsával, vagy a többi beállító panelről megjelenített párbeszédpanelen a fájlok mentésével kapcsolatos beállításokat adjuk meg (lásd az 1-3. ábrát).

A **Kép előnézetek** listában beállíthatjuk, hogy a kép mentésével együtt mentsen-e nézőképet (ami segít a képek kiválasztásában, de megnöveli a fájl méretet). A **Fájl kiterjesztés** listában megadhatjuk, hogy a fájlnevek hárombetűs kiterjesztése (például *.gif*, *.jpg*, *.psd*) kisbetűs vagy nagybetűs legyen. A Windows általában nem tesz különbséget az ilyen fájlnevekben, más operációs rendszerek viszont szigorúan következetes módszert követelnek meg.

A **Fájlkompatibilitás** paramétercsoportban az **EXIF profilméret figyelmen kívül hagyása** jelölőnégyzet bejelölésével a digitális kamera által átadott információktól térhetünk el. A **Rákérdezés réteges TIFF fájlok mentése előtt** jelölőnégyzet bejelölése után enge-

délyezhető a ZIP vagy JPEG tömörítés, rétegek és megjegyzések mentése *.tif* formátumban. Újdonság, hogy a nagyméretű dokumentumokhoz választhatjuk *.psb* formátumot is. Ehhez jelöljük be a **Nagy dokumentumformátum (.psb) engedélyezése** jelölőnégyzetet. A **PSD és PSB fájlok kompatibilitásának maximalizálása** lista beállításával – a képméret növekedése árán – biztosítjuk, hogy más alkalmazások is olvashassák a Photoshop képeket.



1-3. ábra

A **Version Cue Workgroup fájlkezelés engedélyezése** jelölőnégyzet kiválasztása a CS változatnál korábbiaknál sokkal jobb csoportos dokumentumkezelési, verziókövetési funkciókat biztosít.

Az utoljára megnyitott fájlok listája tartalmazza mezőben adjuk meg a **Fájl/Korábban megnyitott fájlok** ▶ almenüben megjelenő, utoljára feldolgozott képek számát. A fájlok gyors megnyitására ebből az almenüből választunk.

Megjelenítés és mutatók csoport

A **Szerkesztés/Beállítások** ▶ **Megjelenítés és mutatók** parancs-csal, vagy a többi beállító párbeszédpanelről (például a **Ctrl+3** gyorsgombbal) megjelenített panelen a megjelenítést és a kurzort érintő tulajdonságokat adjuk meg (lásd az 1-6. ábrát).