

ADOBE
CREATIVE CLOUD

magyar
nyelvű
változat

Photoshop Kezdő lépések



Dr. Pétery Kristóf

Mercator
Stúdió

Minden jog fenntartva, beleértve bárminemű sokszorosítás, másolás és közlés jogát is.

Kiadja a Mercator Stúdió
Felelős kiadó a Mercator Stúdió vezetője
Lektor: Gál Veronika
Szerkesztő: Pétery István
Műszaki szerkesztés, tipográfia: Dr. Pétery Kristóf

ISBN 978-963-365-123-0

© Dr. Pétery Kristóf PhD, 2013
© Mercator Stúdió, 2013

Mercator Stúdió Elektronikus Könyvkiadó
2000 Szentendre, Harkály u. 17.
www.akonyv.hu és www.peterybooks.hu
Tel/Fax: 06-26-301-549
Mobil: 06-30-305-9489
e-mail: info@akonyv.hu

TARTALOM

TARTALOM	3
ELŐSZÓ	10
ISMERKEDÉS A PROGRAMMAL	20
A Photoshop CS2 újdonságai.....	21
Új vizuális fájlböngésző	21
Perspektíva kezelés	23
Testre szabható munkaterület	24
Vörös szem eltüntetése	25
Helyi javító ecset	25
Továbbfejlesztett rétegkezelés	26
Térbeli rétegek.....	27
Rétegösszeállítások	28
Intelligens elemek.....	29
Sorozatos RAW feldolgozás.....	31
Továbbfejlesztett szemcsézettség-eltüntetés	32
32 bites HDR	33
Azonnali videonézet	34
Nem négyzet alakú képpontok használata	34
Adobe Stock Photos	35
Expozíció javítása.....	36
Optikai lencsekorrekció	36
Új élesítő és életlenítő eszközök	37
Internetes animációk	38
Macromedia Flash fájl exportja.....	38
Esemény alapú szkriptelés.....	38
Változók.....	39

Továbbfejlesztett Webgaléria	40
Javított PDF-export.....	41
Objektumalapú szeletelés	41
Rugalmas szövegkezelés	41
WYSIWYG font menü	41
Szövegtorzítás.....	42
Görbére írt szöveg	43
Maszkolás.....	44
Színegyeztető rendszer	44
16 bites képszerkesztés	44
Átalakított sűgó.....	45
A Photoshop CS3 újonságai.....	46
Új felhasználói felület.....	46
Új sűgótípek.....	47
Intelligens szűrók.....	48
Új gyorskijelölő eszköz	49
A kijelölés finomítása.....	49
Automatikus rétegigazítás és összerakás	50
Továbbfejlesztett távlatpont.....	52
Fekete-fehér konvertálás.....	52
Továbbfejlesztett Camera Raw	53
Az Extended változat funkciói.....	53
A Photoshop CS4 újonságai.....	54
Új felhasználói felület.....	54
Újabb testre szabható elemek	54
Még élénkebb színek.....	55
Korrekciós rétegek.....	55
Teljesítménynövelés	56
Módosított kiválasztás	57
Online grafikus szűrók	58
Kuler	58
Új proofmegtekintő eszközök	59

Új kötegelt parancs.....	59
Új rétegegyeztetés.....	60
Képernyő-megosztás.....	60
A Photoshop CS5 újdonságai.....	61
Új Photoshop Camera Raw	61
Automatikus lencsekorrekció.....	62
Átalakított felhasználói felület.....	63
Intelligens kijelölés.....	64
Tartalom érzékeny kitöltés.....	64
Új színkeverő ecset	65
HDR Pro	66
Bábu hajlítása.....	66
Önök kérték.....	67
Fekete-fehér átalakítás.....	67
Hatékonyabb médiafájl-kezelés.....	68
Gyorsabb működés	68
GPU támogatás	69
3D kiemelések.....	69
Új online szolgáltatások.....	70
Teljesebb súgó	70
A Photoshop CS6 újdonságai.....	70
Megnövelt teljesítmény.....	70
Új felhasználói felület.....	71
Retusálás és átalakítás	76
Perspektivikus vágás.....	82
Szűrők	83
Szín- és tónuskorrekciók	87
Videó	90
Rajzolás.....	90
Festés és mintázatok.....	92
Szöveg.....	96
3D.....	97

Kompatibilitás kísérőprogramokkal.....	98
Camera Raw 7.....	99
A Photoshop CC újdonságai	100
Új terjesztési mód	100
Új szoftverek.....	100
Képek megosztása	100
Nagyobb teljesítmény	102
Rétegből képező eszköz	102
Új fájlkezelési panelek	102
Új szövegkezelés.....	104
CSS kód kezelése	104
Téglalaptulajdonságok módosítása	105
Mégváltozott görbekezelés	106
Új képjavítási lehetőségek	106
JPEG és a TIFF fájlok beállítása	113
Új technikák 3D műveletekhez	114
További újdonságok	114
A program környezete	114
A billentyűzet	117
Az egér	121
A tablet	125
A Photoshop használata.....	126
A program telepítése	127
A program indítása	132
A felhasználói felület	137
Környezeti beállítások, alapértelmezések	187
A Súgó használata	187
Parancskiadás és visszavonás.....	192
ÁLLOMÁNYOK ÉS KÉPEK KEZELÉSE	194
Pixeles és metafájl formátumok.....	196
PhotoShop.....	197
3D Studio Max.....	198

Alias Wavefront	198
BMP (Bitmap)	198
Camera RAW	199
Cineon	200
Compuserve GIF	200
Drótváz nélküli bittérkép	202
DNG (Digital Negative)	202
Photoshop EPS	203
Photoshop DCS.....	204
Filmcsík	204
JPEG	204
JPEG sztereó formátum	207
Nagy dokumentumformátum	207
OpenEXR	207
PCX (ZSoft Paint).....	208
Photoshop PDF	208
Photoshop kiinduló adatok	211
PCD (Kodak Photo CD).....	212
PICT (Macintosh PICT)	213
PiXaR	214
PNG (Portable Network Graphics).....	214
Scitex CT (Scitex Continuous Tone)	214
Targa (Truevision Targa).....	215
TIFF (Tagged Image File Format)	215
Videó- és hanganyag.....	217
Új kép létrehozása	217
Új kép meglévő kép alapján	219
Új kép létrehozása vágólap alapján.....	219
Kamera és szkennerkép átvétele	220
Képvágás és elforgatás	221
Képek megnyitása	222
Megnyitás böngészéssel	228

Utoljára szerkesztett képek betöltése	229
Visszatérés a mentett változathoz	229
Más formátumú képek betöltése	230
Megnyitás intelligens objektumként	230
PDF formátumú kép átvétele	231
Vektoros képek beillesztése	231
Képek mentése	233
Képek mentése a webre	235
Importálás	238
Exportálás	239
Zoomify	240
Videofelvétel mentése	241
WBMP formátum támogatása	243
Görbék exportálása Illustratorba	244
Mentés Photoshop PDF formátumba	244
Rétegek mentése külön képként	246
Kontaktlapok	247
Csoportmunka támogatása	250
Képváltozatok tárolása	254
Képváltozat-tárolás réteg-összeállítással	254
Fájlok lezárása	256
Másolatok készítése	256
Fájlinformációk	257
Az Adobe Bridge kezelése	259
Képek megtekintése és kiválasztása	260
Képek elforgatása	266
Képek kötegelt átnevezése	266
Képek törlése	268
Képek megnyitása	268
Képek betöltése fényképezőgépről	269
RAW képek feldolgozása	271
Diavetítés	278

Mentés a Webre – galériakészítés	280
Kiegészítő információk hozzáadása	280
Képek keresése.....	285
A mini Bridge kezelése	287
NAVIGÁCIÓ	292
A nagyítás beállítása	292
Valós képméret	292
Képernyőnyi méret	293
Kép nyomtatási mérete.....	294
A nagyító eszköz használata	294
Nagyítás a Navigátor panellel.....	295
Nagyítás az egérkerékkel	295
Nagyító parancsok.....	296
Referenciaablak használata	296
Kép mozgatása.....	297
Mozgatás görgetéssel	297
Mozgatás az egérkerékkel.....	298
Mozgatás a kéz eszközzel.....	298
Mozgatás a Navigátor panellel	299
Mozgatás billentyűkkel	299
Felhasznált és ajánlott irodalom	300

ELŐSZÓ

Tisztelt Olvasó!

A grafikus programok a képkezelés és tárolás szempontjából két csoportra oszthatók. A vektorgrafikus szoftverek az ábrázolás során a képet alkotó alakzatokat matematikai egyenletekkel írják le, ebből adódik az az előny, hogy az ilyen képek korlátlan mértékben nagyíthatók és kisebb helyet foglalnak el, hátrányuk, hogy fényképek kezelésére nem alkalmasak (bár ma már léteznek hibrid rendszerek is). Ezzel szemben a raszter grafikus kép pixelekből áll, és az állományok a kép minden egyes képpontjának színét és egyéb jellemzőit eltárolják. E tárolási és feldolgozási mód előnye, hogy minden egyes képpont külön szerkeszthető, így fényképek feldolgozására, retusálására kiválóan használható, hátránya viszont az, hogy ezek a képek sokkal nagyobb lemezterületet foglalnak és a számítógép memóriájának méretével szemben is igényesebbek, ugyanakkor az ilyen képek minőségromlás nélkül csak korlátozottan nagyíthatók.

A raszter grafikus programok közé tartozik az Adobe Systems Incorporated cég Photoshop nevű programja, amely egyfajta etalon a képfeldolgozással és grafikával foglalkozók körében, ugyanakkor azonos szintű konkurenciával alig rendelkezik (a fejlesztő honlapja: www.adobe.com). Ezzel a szoftverrel szinte mindenféle képfeldolgozással kapcsolatos probléma megoldható. A programban korábban többféle újítás jelent meg, amelyet előbb vagy utóbb a konkurens programok fejlesztői is átvettek. Ezek közé tartozik a rétegek kezelése (amikor a kép jellemző részeit különböző rétegekre helyezzük, és rétegenként módosítjuk), vagy a beépülők, azaz a „plugin”-ek használata (ezek egy külön könyvtárban elhelyezkedő, esetleg más fejlesztőtől származó, speciális funkciójú fájlok, külön programok, amelyek betöltés után beépülnek a Photoshop program menürendszerébe).

A képek rétegenkénti kezelése azért előnyös, mert a rétegekre helyezett objektumokat a kép más rétegeinek módosítása nélkül

változtathatjuk meg, tartalmukat önállóan mozgathatjuk. A rétegeket átlátszóvá tehetjük, közöttük különféle csoportosítási és egyéb műveleteket végezhetünk, sorrendjüket másíthatjuk, rajtuk külön-külön más grafikus szűrőt alkalmazhatunk stb.

A beépülők is szabvánnyá váltak, ezeket szintén használják más retusáló programok. A legtöbbjük egyfajta grafikus szűrő, a szaknyelvi zsargonban „effekt”, de készültek, fájlátalakító, védjegykezelő pluginek is. A grafikus szűrők a kép kijelölt részén vagy az aktuális réteg tartalmán hajtanak végre valamilyen látványosak műveletet. Ezeket a szűrőket néhány másik programban (például az Adobe Illustrator, CorelDraw, Corel Photo-Paint, Paint Shop Pro szoftverekben) is használhatjuk.

A Photoshop a nyomdai előkészítés és képfeldolgozás legelterjedtebb programja. Külön érdekesség, hogy már az 5.0-ás változatot is lefordították magyar nyelvre. 2002-ben jelent meg a program 7.0-ás, 2004-ben CS (8.0), majd 2005-ben CS2 (9.0), 2007-ben CS3 (10.0), 2008-ban CS4 (11.0), 2010-ben CS5 (12.0), 2012-ben CS6 (13.0), 2013-ban CC (Creative Cloud) változata. E programnak is megszületett magyar nyelven lokalizált változata, könyvünk tárgyat a magyar nyelvű verzió képezi.

Ez a képszerkesztő program az egész világon szabvánnyá vált a Macintosh és a PC platformon egyaránt. A program kezeli a CMYK színmódot is, ezért jól használható a dokumentumok nyomdai előkészítésére is. A két platformon a program kezelése szinte teljesen megegyezik, a néhány eltérésre az adott helyen felhívjuk a figyelmet. Az egyik különbség az eltérő könyvtárszerkezet, egy másik eltérés a billentyűkombinációk használata. A PC-ken például a **Ctrl** billentyű nyomva tartása szükséges egyes funkciók kiváltásához, míg a Macintosh rendszereken ennek a **Command** (⌘), illetve az „Alma” billentyű felel meg.

A CS3-as változat főbb újdonságai a megelőző CS2-es változathoz képest (részletesen lásd később a kötetben):

- ◆ Újabb roncsolásmentes technológiákat vezettek be. Az intelligens szűrők nem módosítják a képet.
- ◆ Új gyorskijelölő eszközt vezettek be, amellyel gyorsabban, mégis pontosan választhatunk ki képrészleteket.
- ◆ A kijelöléseket finomító eszközt vezettek be.

- ◆ Panorámaképekhez automatikus rétegigazítást dolgoztak ki.
- ◆ Továbbfejlesztették a CS2-es változat távlatpont szolgáltatását, most már nem csak 90 fokos szögben elhelyezkedő síkokat adhatunk meg.
- ◆ Továbbfejlesztették a nyers kameraformátumot a Camera Raw 4.0 kidolgozásával.
- ◆ Tökéletes fekete-fehér képkonverziós eljárást alakítottak ki.

A CS4-es változat főbb újdonságai a megelőző CS3-as változathoz képest:

- ◆ Átdolgozták a felhasználói felületet: a legfontosabb eszközöket több helyről érhetjük el, a munkaablakok egymás mellett egyszerűen elrendezhetők. Új ablakelrendező parancsok és gombmenü jelentek meg.
- ◆ Beállíthatóvá tették a felhasználói felület színeit és más testreszabási lehetőségek is megjelentek.
- ◆ A telítettség és a vibráció beállítása új párbeszédpanelt kapott, amelyen a kép színeinek élénksége szabályozható.
- ◆ Teljesen átdolgozták a korrekciós rétegek parancsait, amelyekkel most egy új palettát jeleníthetünk meg, ahol a beállítások jobban áttekinthetők, gyorsabban dolgozhatunk.
- ◆ Átalakították a színtartomány alapján történő kiválasztást is.
- ◆ A kiválasztás szemléletes párbeszédpanelen módosítható.
- ◆ Gyorsmaszk módban könnyebben szerkeszthetünk.
- ◆ Lehetővé tették a grafikus szűrők online böngészését.
- ◆ A Kuler segítségével a színeket pontosan egyeztetethetjük.
- ◆ Új proofmegtekintő eszközök jelentek meg.
- ◆ Új kötegelt parancs szolgál a képek egyesítésére.
- ◆ A rétegek egyeztetésére, igazítására szintén új parancsokat használhatunk. Ezek a fotóegyesítések, montázsok, panoráma képek készítésénél tesznek jó szolgálatot.
- ◆ Az interneten megoszthatjuk a képernyőnket legfeljebb 3 felhasználó közt (közben chatelhetünk, webkamerázhatunk).

A CS5-ös változat főbb újdonságai a megelőző CS4-es változathoz képest (részletesen lásd később a verzióról szóló köteteinkben):

- ◆ Az új Adobe Photoshop Camera Raw 6 bővítmény segítségével a nyers képeken a korábbiaknál hatásosabban távolíthatjuk el a képzajt a kép színeinek és részletgazdagságának

megőrzése mellett. Beállíthatjuk a kép szemcsézettségét, hogy szervesebb megjelenést kölcsönözzön a képnek. Több szabályozási lehetőséget használhatunk a vágás utáni peremsötétedés korrigálásához stb.

- ◆ A képfájl EXIF-adatai alapján, a használt fényképezőgép és lencse típusának megfelelő pontos korrekcióval kiküszöbölhetők a lencsetorzítások, melynek során a program a színelterést és a peremsötétedést egyaránt automatikusan javítja.
- ◆ Jelentősen javítottak az eddig olyan esetekben bizonytalanul működött képkiválasztáson, amikor a kiválasztandó objektum határát valamilyen finoman cizellált részlet, például haj, vagy állati szőrzet jelenti. Az új kiválasztási eszközökkel pontosabban meghatározható a maszkok határa.
- ◆ A tartalomkímélő kitöltéssel a kép egyes részletei szinte észrevehetetlenül tüntethetők el, mivel a program megőrzi az eredeti megvilágítás, tónus és zajértékeket a környező területeket kitöltési mintaként alkalmazva is.
- ◆ A program most sokkal jobb minőségű HDR (nagy dinamika tartományú) képeket képes létrehozni, akár egyetlen exponált képből is.
- ◆ Az új színkeverő ecsettel a festőprogramoktól megszokott természetes és valóság-hű festési hatásokat érhetünk el.
- ◆ A Photoshop felhasználók által javasolt új szolgáltatásokkal automatikusan dőlés mentesíthetők a képek, a képernyőn megjelenő színválasztóról választhatunk színeket, beállíthatjuk sok réteg átlátszóságát egyszerre stb. Ezek mind hatékonyságnövelő, munkát könnyítő eljárások.
- ◆ A kép bármely részletét, például egy virágot, fát, vagy akár egy elefánt ormányát is tetszés szerint – ám a műveletet a végeredményben feltűnés nélkül elrejtve – hajlíthatjuk. A pontosság növelése érdekében a program ehhez egy háromszöghálót feszít a kijelölt részletre.
- ◆ Hatékonyabbá vált a médiafájlok kezelése is azzal, hogy egy mini Bridge panelt fejlesztettek ki, így rugalmasabb a kötegelt átnevezés, könnyebb a fájlkezelés anélkül, hogy elhagynánk a Photoshopot.

- ◆ A program 64 bites platform független verziója használható a Mac OS, a Microsoft® Windows® 7 vagy a Windows Vista® operációs rendszerek 64 bites változatán. Ez jelentős teljesítménynövekedéssel jár, sőt a CS5 programcsomag egyes alkalmazásai (After Effects, Premiere Pro) már nem is indulnak el a 32 bites környezetben.
- ◆ A grafikus processzorok támogatásával elérhető gyorsított szolgáltatás például a vágás harmadolási ráccsal, a nagyítás és kicsinyítés kattintással elérhető rejtett csúszkával, valamint a színminta vétel jobb megjelenítéssel és a képernyőn megjelenő színválasztóval.
- ◆ Az Adobe CS Live új online szolgáltatásai közt elérhetjük a szerkesztett kép távoli ellenőrzését (a Photoshopból kilépés nélkül) úgy, hogy munkatársaink megjegyzéseket fűzhetnek a képhez böngészőprogramjukból, amelyek automatikusan látthatóvá válnak képernyőnkön.
- ◆ A felhasználói felületet is átalakították úgy, hogy annak eltárolt beállításai között egyszerűen válthatunk az összecsukható munkaterület-váltóval.
- ◆ Továbbfejlesztették a fekete-fehér képkonverziós lehetőségeket is, amelyekkel így tökéletesebb, árnyalatgazdagabb képeket alakíthatunk ki.
- ◆ Magyar nyelvű súgólapokat is elérhetünk az online súgón keresztül.

A CS6-os változat főbb újdonságai a megelőző CS5-ös változathoz képest:

- ◆ Az új Adobe Photoshop Camera Raw 7 bővítmény segítségével a nyers képeken a korábbiaknál hatásosabban távolíthatjuk el a képzajt. A program már több mint 400 kamera nyers képformátumát ismeri fel.
- ◆ Átalakították a felhasználói felületet, hogy nagyobb területet használhassunk a képszerkesztéshez. A felület színe négy fokozatban sötétíthető, a fekete háttér kevésbé zavaró a képek retusálásánál.
- ◆ A mentés a háttérben zajlik, miközben várakozás nélkül tovább folytathatjuk a munkát.

- ◆ Az automatikus helyreállítás funkció a (például áramszünet miatt bekövetkező) váratlan programfutas-megszakadást követően helyreállítja a megnyitott fájlokat.
- ◆ Továbbfejlesztették a Mini Bridge képtallózót is, amely most alaphelyzetben filmszalag-szerűen a képszerkesztő ablak alatt jelenik meg. Ebben hasonlít a Photoshop Lightroom és Elements közkedvelt szolgáltatására.
- ◆ Teljesen új a perspektíva kezelés. Ennek segítségével a közletről felvett épületek összetartó vonalai ismét párhuzamossá tehetők. A javítás a vágó funkcióhoz hasonlóan egyszerűen hajtható végre.
- ◆ A széles látószögű lencsék korrekciójához új szűrő jelent meg. A beállítások újra hasznosítható készletbe menthetők.
- ◆ A készletek és beállítások mozgathatók a különböző gépek között.
- ◆ Megújították a képszerkesztés munkafolyamatait. Az átalakításokat a kijelölt rész sarkánál megjelenő információk segítik. Ezekkel pontosabbá válik a méretezés, nyújtás, forgatás.
- ◆ A rétegek típusonként, tartalom alapján szűrhetők. Ez áttekinthetőbbé teszi a zsúfolt Rétegek panel kezelését.
- ◆ A tartalom érzékeny vágás és mozgatás eszközzel a kép egyes részei – jó esetben, vagyis homogénnek tekinthető háttér előtt – észrevétlenül másik helyre mozgathatók.
- ◆ A tartalom érzékeny folt eszközzel a korábbinál észrevétlenebbül tüntethetünk el a képről felesleges részleteket.
- ◆ Új grafikus szűrők jelentek meg, amelyekkel olajfestményhez hasonlóan átalakíthatjuk a szerkesztett képet, vagy kifinomult módon változtathatjuk a kép élességét, ezzel utólag módosítva a mélységélességen.
- ◆ A kiválasztásnál arc- és bőrtónus felismerést alkalmazhatunk, amely meggyorsítja a munkát.
- ◆ A programmal beolvashatjuk az összes gyakoribb videó és audió formátumot, a képsorozatot kiegészíthetjük, feldolgozhatjuk, majd ismét videó formátumba menthetjük.
- ◆ Átalakították a vektoros műveleteket is. Listából választhatunk, hogy a beillesztett alakzat vektoros rétegen kitöltve,

vektoros rétegen csak görbeként vagy raszteres rétegen jön létre.

- ◆ Módosítottak a görbeszerkesztésen is.
- ◆ A festőműveleteket is átalakították. Most már az ecsetkopást is figyelembe vevő ecset és festékszóró fejek közül is választhatunk.
- ◆ Beállítható az ecsettartás követése és dinamikája.
- ◆ A kitöltő mintázatokot szkript alapján is alkalmazhatjuk. A mintázat így akár spirális alakban is ismétlődhet.
- ◆ Bevezették a bekezdés- és karakterstílusokat, amelyek használatával a beállított formai tulajdonságok pontosan és gyorsan újra alkalmazhatók más rétegeken, objektumokon is.
- ◆ Javítottak az Extended változatban elérhető 3D műveleteken is. A 3D hatásokkal látványos feliratokat, képeket, műalkotásokat teremthetünk a vásznon. A felhasználói felületen könnyen, húzással helyezhetjük el az árnyékokat, módosíthatunk a kihúzás mértékén, animálhatjuk a 3D-objektumokat, melyeket akár vázlat- vagy rajzfilmszerűvé is alakíthatunk.

A CC (Creative Cloud) változat főbb újdonságai a megelőző CS6-os változathoz képest (részletesen lásd később, a verzióról szóló köteinkben):

- ◆ Megszűnt a „dobozos” változat, a felhasználókat igyekeztek – talán végleg – átterelni az előfizetéses rendszerbe, ehhez méltányos havi bérleti díjat állapítottak meg.
- ◆ A CC verzióban elérhetővé vált a Photoshop Extended CS6 összes funkciója, a CC verzióból Extended változat nem készül.
- ◆ Megjelent a Bridge CC, az Extension Manager és az ExtendScriptToolkit letölthető alkalmazás is.
- ◆ A munka az Adobe ID azonosítóval megosztható a Behance online platformon. Itt portfóliót állíthatunk össze munkáinkból, amelyet nyilvánosságra hozhatunk.
- ◆ A Photoshop fájlok rétegeiből JPEG, PNG és GIF formátumú képezhözököt hozhatunk létre úgy, hogy a réteg nevéhez hozzáadjuk a képfájl típus ismert kiterjesztését. A képezhözökhöz minőségi és méret tulajdonságokat is beállíthatunk.

- ◆ Új renderelési eljárást alakítottak ki a szövegek finomabb simításához. A rendszer szerinti simítás pontosan mutatja, hogyan fog megjelenni a szöveg a weben.
- ◆ Megváltozott a **Megnyitás** és a **Mentés másként** párbeszédpanel is. Módosult a figyelmeztetés megjelenése.
- ◆ CSS kódot exportálhatunk rétegekből és csoportokból.
- ◆ Egyszerre több szövegstílus is kijelölhető.
- ◆ A CS6 verzió készleteit a gép újraindítása nélkül is áttelepíti.
- ◆ A program tízféle indiai nyelvet támogat.
- ◆ Egyszerre több téglalapon is, és sarkonként eltérően módosítható a téglalap lekerekítése.
- ◆ A **Shift** billentyű nyomva tartása közben a **Görbék** panelen több görbe is kijelölhető. A **Ctrl** billentyű nyomva tartása közben kattintva szomszédos görbék is kijelölhetők. Az **Alt** billentyű nyomva tartása közben húzással a **Görbék** panelen kijelölt görbe másolatát hozhatjuk létre.
- ◆ A lencsekorrekciók közt megjelent az automatikus dőlésmentesítés.
- ◆ A **Sugaras** szűrővel ellipszis alakú területen érvényesíthetünk képjavító hatást.
- ◆ A képátméretezés során javíthatjuk az élességet, megtarthatjuk az arányok megőrzését is.
- ◆ Új eljárás jelent meg a kamera bemozdulásából adódó életlenség javítására.
- ◆ Az új **Folteltávolító** eszközzel a javító ecsethez hasonlóan a Camera Raw használatakor is eltávolíthatunk felesleges részleteket a képről úgy, hogy a mintát ehhez a kép egy másik, kijelölt területéről vesszük.
- ◆ Új beállítások jelentek meg a JPEG és a TIFF fájlokhoz, melyek a Camera Raw párbeszédpanel megnyitását szabályozzák.
- ◆ A Camera Raw szűrőként használható, a korrekciók alkalmazhatók videoklipekre vagy PNG, TIFF és JPEG képekre, illetve más formátumokra is.
- ◆ Továbbfejlesztették az **Intelligens élesítés**, a **Minimális** és a **Maximális** szűrőt.
- ◆ Már 24 szűrőhöz érhető el 32 bites támogatás.

- ◆ Új vezérlők jelentek meg az árnyékok, csúcsfények és közép-tónusok tartományának és elmosódottságának módosításához.
- ◆ Átalakították az elkülönítés módot.
- ◆ Az új 3D panel egyszerűbbé teszi az objektumokkal végzett munkát. Objektumokat társíthatunk egymáshoz, ekkor a módosítás minden társított elemen egyszerre érvényesül.
- ◆ A 3D modell, illetve a textúranézetben végzett festés valós időben megjelenik a másik nézetben.
- ◆ 3D festési módszerek közül választhatunk: közvetlenül festhetők a 2D textúrák, rétegkivetítéssel a festett réteget a lejebb lévő 3D réteggel egyesítve vagy vetítéssel, több textúrát egyszerre figyelembe véve festhetünk.
- ◆ A beállítások több számítógép között a Creative Cloud fiókon keresztül szinkronizálhatók.
- ◆ Retina képernyőkhöz bevezették a HiDPI előnézetet.
- ◆ Továbbfejlesztették a GPU támogatást az összeomlások elkerülésére.

Mindezen változtatások hónapról hónapra jelentek meg, szemléltetve azt, hogy az új online módon terjesztett, frissített szoftver folyamatos fejlesztés alatt áll.

A szoftver munkakörnyezete egyszerű, interaktív, a felhasználói felületet mindenki könnyen átalakíthatja úgy, hogy a legjobban segítse a hatékony munkát. Ez a kötet a képfeldolgozáshoz szükséges alapvető ismeretekkel (programkörnyezet és kezelése, megjelenítési üzemmódok, eszköztár használata, navigáció, Adobe Bridge, CS6 verziókezelés) foglalkozik. A program használatával kapcsolatos egyéb tudnivalókat három másik kötetben tettük közzé.

Az ismeretlen szavakat, kifejezéseket általában első előfordulásuk helyén mutatjuk be, magyarázzuk. A magyar kifejezéseknél igyekeztünk következetesen alkalmazni a lokalizáció eredményeit is.

Az itt leírtak megértéséhez és alkalmazásához különösebb számítástechnikai ismeretekre nincs szükség, elegendő a Macintosh OS, vagy a Windows operációs rendszer alapfokú ismerete. A program 32 és 64 bites változata megbízhatóan működik a Windows 7, Windows 8, Mac OS X 10.7 és 10.8 operációs rendszeren is.

Az illusztrációk egy része a Windows 7, másik része a Windows 8, operációs rendszer alatt futtatott Photoshop programból származik, az utóbbira jellemzők a párbeszédpanelek vastag kék szegélyei.

A papír alapú – hagyományos – könyvek kezelési módja némiképpen módosul az elektronikus könyvet „forgatók” számára. Ez a könyv az ingyenes Acrobat Reader 5.0, Adobe Reader, illetve Adobe e-Book Reader segítségével olvasható (persze jobb ebből is a legújabbat használni – különösen, ha ingyenes –, és már a 9.2 verziónál tartunk). Akinek nincs ilyen programja, az letöltheti többek közt a www.adobe.com webhelyről is. Az ilyen típusú könyvek igen előnyös tulajdonsága, hogy a képernyőn megjeleníthető a tartalomjegyzék, amelynek + ikonjaival jelölt csomópontjaiban alfejezeteket tartalmazó ágakat nyithatunk ki. A tartalomjegyzék bejegyzései ugyanakkor ugróhivatkozásként szolgálnak. Ha egy fejezetre akarunk lépni, akkor elegendő a bal oldali ablakrészben megjelenített könyvjelző-lista megfelelő részére kattintani. Sőt az ilyen könyvek teljes szövegében kereshetünk.

A program korábbi változatáról szóló könyvünkkel azonosan, most is négy, téma szerint jól elkülöníthető kötetben ismertetjük a szoftver CC (14.) változatával kapcsolatos tudnivalókat. Így nemcsak kisebb méretű, de olcsóbban letölthető állományokat adhatunk közre, ami különösen a felhasználók szerint szintén fontos szempont.

Végezetül: bár könyvünk készítése során a megfelelő gondossággal igyekeztünk eljárni (beleértve a tartalmi pontosságot és a mondanivalót tükröző formát), ez minden bizonnyal nem óvott meg a tévedésektől. Kérem, fogadják megértéssel hibáimat.

Szentendre, 2013. október

Köszönettel

a szerző.

ISMERKEDÉS A PROGRAMMAL



Az első fejezetben a képszerkesztő programnak azokat az alapszolgáltatásait írjuk le, amelyek ismerete feltétlenül szükséges a program működtetéséhez. Itt ismertetjük a rendszer erőforrásigényét, a program telepítését és eltávolítását, a használathoz szükséges parancsok közül az alapvetőket (a megjelenítés, a fájlkezelés és az egyszerű objektumok létrehozásának parancsait), valamint a segítő és oktató rendszer alkalmazását, az online Internetes kapcsolatok elérését. Ha valaki a CS2 előtti változatok valamelyikéről frissít, számára lehet érdekes a CS2 – CS6 változatok újdonságait összefoglaló rész. Külön kitérünk a legújabb, 14.0-ás (CC) változatban megjelent újdonságokra. Ezeket a kötet további részeiben, illetve a többi kötetben általában részletesen tárgyaljuk, olykor – a különösen fontosnak ítélt funkcióknál – a használatot mintapélda feldolgozásával mutatjuk be.

Az ismertetés további részében dokumentumnak, képnek, grafikának nevezzük a képszerkesztővel előállított, lemezen tárolt állományt. Ezek az állományok tartalmazhatnak bitképeket, vektoros szövegeket és alakzatokat, alakzatátmeneteket, hatásokat, szimbólumokat, raszteres, valamint vektoros kitöltéseket, sőt a Photoshop CS2-től már kisebb animációkat (vagyis mozgatott alakzatokat) is.

A leírásban a leütendő billentyűket keretezve jelöljük, például: **Enter**. Az egyszerre leütendő billentyűket, vagyis billentyűkombinációkat a következőképpen jelöljük, például: **Ctrl+B**, a funkcióbillentyűket **F1**..**F12**-vel jelöljük (a Macintosh rendszereken a **Ctrl** billentyűnek a **Command** [⌘], illetve az „Alma” billentyű felel meg).

Az egyes menük parancsaira menü/parancsnévvel hivatkozunk, például: **Fájl/Új**. A menüparancsok között elérhető almenük jele: **Fájl/Automatizálás ▶ Köteg**. A parancsokat **vastag** betűvel szed-

tük. Ugyanígy vastag betűvel jelöljük a párbeszédpaneleken előforduló nyomógombokat is, például: **Mégse**.

A Photoshop CS2 újdonságai


A következő részben összefoglaljuk a program előző, CS (8.0) változatához képest megváltozott és újdonságként megjelent legfontosabb elemeket, szolgáltatásokat. A kisebb változásokat a program funkcionális ismertetésénél írjuk le. Aki most ismerkedik a Photoshop programmal, az nyugodtan ugorja át ezt a részt és csak a program alaposabb megismerését követően térjen ide vissza.

Új vizuális fájlböngésző

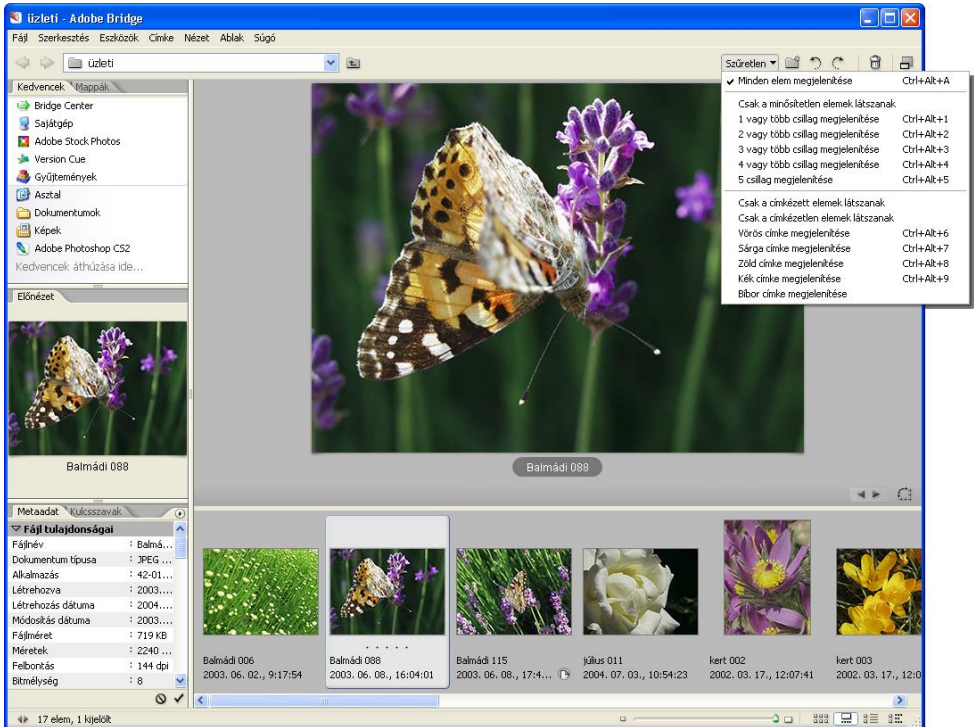
Eddig csak a konkurens programok segítették a fájlmegnyitást az állományok mintaképének megjelenítésével. A korábbi Photoshop verziókban erre más cégek fejlesztéseit használhattuk, míg a 7.0-ás változatban ez a fontos szolgáltatás is a Photoshop része lett. A CS változatban módosítottak az állományböngészőn, mely a képek rangsorolását is biztosítja.

Ebből nőtt ki az Adobe Bridge, amely komplett állománykezelő alkalmazás, önállóan is megtalálható, indítható a Windows XP **Start** menüjéből, a **Minden program** almenüből. Ebben nézőképet láthatunk az Adobe fájlformátumokról, megtekinthető az Adobe Version Cue projekt, valamint szerkeszthetők a fájlokhoz tartozó metaadatok.

Az Adobe Bridge JavaScript nyelven programozható, ez felhasználható a munkafolyamatok automatizálására is.

A fájlböngésző most teljesen új, önálló ablakban jelenik meg és saját menüsört is kapott, amelyben főként az egyébként a **Fájl** menüben megtalálható parancsokat adhatjuk ki. A képböngésző a szerkesztőablak jobb felső sarkában található  Ugrás a Bridge alkalmazásba gombra kattintva, illetve a **Fájl/Tallózás** parancssal vagy a **Ctrl+Shift+O** billentyűkombinációval indítható, és az ablak alján látható ikonnal, valamint a **Nézet** menüjében, valamint a szűrés gombbal legördíthető menüben megtalálható parancsokkal be-

folyásolhatjuk működését, a megtalált képfájlok megjelenési módját (lásd az 1-1. ábrát).



1-1. ábra

A fájlokat a hagyományos módon, a **Ctrl** billentyű nyomva tartása közben végzett kattintással is kiválaszthatjuk. Hasznos szolgáltatás a **Címke** vagy a helyi menü parancsaival a kép különböző színű címkézése, illetve a képek minősítése után az ablakban megjelenő fájlok szűrése. Az így megjelölt fájlok mellett kis csillagok jelzik a minősítést, valamint színes sáv mutatja a kategóriát, amelyek szűrési feltételként felhasználhatók.

A fájlböngészővel egyszerre több képet is megnyithatunk, rajtuk különböző műveleteket hajthatunk végre a képek betöltése nélkül is. Ezeket a parancskötegeket a fájlböngésző **Eszközök/Photoshop** almenüjében találjuk. A legfontosabb műveletekkel később részletesen foglalkozunk az *Megnyitás böngészéssel* és az *Exportálás*, illetve az *Adobe Bridge kezelése* című részben.