

ADOBE
CREATIVE CLOUD 2015

magyar
nyelvű
változat

Photoshop

Testre szabás

Dr. Pétery Kristóf

Merca**to**r
S**tu**dío

Minden jog fenntartva, beleértve bárminemű sokszorosítás, másolás és közlés jogát is.

Kiadja a Mercator Stúdió
Felelős kiadó a Mercator Stúdió vezetője
Lektor: Gál Veronika
Szerkesztő: Pétery István
Műszaki szerkesztés, tipográfia: Dr. Pétery Kristóf

ISBN 978-963-365-445-3

© Dr. Pétery Kristóf PhD, 2015
© Mercator Stúdió, 2015

Mercator Stúdió Elektronikus Könyvkiadó
2000 Szentendre, Harkály u. 17.
www.akonyv.hu, www.peterybooks.hu
Tel: 06-26-301-549
Mobil: 06-30-305-9489
e-mail: mercatorstudio@gmail.com

TARTALOM

TARTALOM	3
ELŐSZÓ	6
KÖRNYEZETI BEÁLLÍTÁSOK	21
Photoshop működési beállítások	21
Általános.....	23
Felhasználói felület.....	25
Munkaterület.....	27
Eszközök	28
Előzménynapló	30
Beállítások szinkronizálása.....	30
Fájlkezelés.....	32
Exportálás.....	35
Teljesítmény	35
Munkalemezek	37
Kurzorok	38
Átlátszóság és szinttartomány.....	38
Mértékegységek és vonalzó	39
Segédvonalak, rács és szeletek	40
Bővítmények.....	42
Szöveg.....	42
3D csoport	43
Technológiai előzetesek	44
Bridge preferenciák	45
Általános.....	45
Bélyegképek.....	46

Lejátszás	47
Metaadatok.....	48
Kulcsszavak.....	49
Címkék	50
Fájltársítások	50
Gyorsítótár.....	51
Indítási parancsfájlok.....	53
Speciális csoport	53
Menük és gyorsgombok	54
Munkaterületek.....	59
A Version Cue testre szabása	60
Általános beállítások.....	62
Rendszeradminisztráció	64
SZÍNKEZELÉS, KALIBRÁCIÓ.....	73
A monitor kalibrálása	76
Színbeállítások	81
MŰVELETEK, SCRIPTEK KEZELÉSE	91
Parancsfájlok a Fájl menüben	97
Képfeldolgozó.....	97
Rétegműveletek.....	99
Eseményhez kapcsolt szkriptek.....	100
Képhalmok	102
Köteget parancsvégrehajtás	103
Az ejtőke használata	105
Képvágás és elforgatás	107
Feltételes színmódváltás	108
Tömeges lencsekorrekció.....	109
AZ ESZKÖZTÁR IKONJAI.....	111
MACINTOSH GYORSGOMBOK.....	144

Megtekintés	144
Objektumkiválasztás és mozgatás	145
Festés.....	146
Szövegbevitel, szerkesztés	147
Görbék szerkesztése	149
Szeletelés és optimalizálás	150
Életlenítési galéria	150
Cseppfolyósítás	151
Vágás	151
Adaptív nagylátószög	152
WINDOWS GYORSGOMBOK.....	154
Megtekintés	154
Objektumkiválasztás és mozgatás	155
Festés.....	156
Szövegbevitel, szerkesztés	157
Görbék szerkesztése	159
Szeletelés és optimalizálás	160
Életlenítési galéria	160
Cseppfolyósítás	160
Vágás	161
Adaptív nagylátószög	162
TÁMOGATOTT FÁJLFORMÁTUMOK.....	163
Elsődleges, a képek tárolására használt fő formátum	163
A képek tárolására használt egyéb formátumok.....	163
További ismert és használt formátumok	167
Felhasznált és ajánlott irodalom	170

ELŐSZÓ

Tisztelt Olvasó!

A grafikus programok a képkezelés és tárolás szempontjából két csoportra oszthatók. A vektorgrafikus szoftverek az ábrázolás során a képet alkotó alakzatokat matematikai egyenletekkel írják le, ebből adódik az az előny, hogy az ilyen képek korlátlan mértékben nagyíthatók és kisebb helyet foglalnak el, hátrányuk, hogy fényképek kezelésére nem alkalmasak (bár ma már léteznek hibrid rendszerek is). Ezzel szemben a raszter grafikus kép pixelekből áll, és az állományok a kép minden egyes képpontjának színét és egyéb jellemzőit eltárolják. E tárolási és feldolgozási mód előnye, hogy minden egyes képpont külön szerkeszthető, így fényképek feldolgozására, retusálására kiválóan használható, hátránya viszont az, hogy ezek a képek sokkal nagyobb lemezterületet foglalnak és a számítógép memóriájának méretével szemben is igényesebbek, ugyanakkor az ilyen képek minőségromlás nélkül csak korlátozottan nagyíthatók.

A raszter grafikus programok közé tartozik az Adobe Systems Incorporated cég Photoshop nevű programja, amely egyfajta etalon a képfeldolgozással és grafikával foglalkozók körében, ugyanakkor azonos szintű konkurenciával alig rendelkezik (a fejlesztő honlapja: www.adobe.com). Ezzel a szoftverrel szinte mindenféle képfeldolgozással kapcsolatos probléma megoldható. A programban korábban többféle újítás jelent meg, amelyet előbb vagy utóbb a konkurens programok fejlesztői is átvettek. Ezek közé tartozik a rétegek kezelése (amikor a kép jellemző részeit különböző rétegekre helyezzük, és rétegenként módosítjuk), vagy a beépülők, azaz a „plugin”-ek használata (ezek egy külön könyvtárban elhelyezkedő, esetleg más fejlesztőtől származó, speciális funkciójú fájlok, külön programok, amelyek betöltés után beépülnek a Photoshop program menürendszerébe).

A képek rétegenkénti kezelése azért előnyös, mert a rétegekre helyezett objektumokat a kép más rétegeinek módosítása nélkül

változtathatjuk meg, tartalmukat önállóan mozgathatjuk. A rétegeket átlátszóvá tehetjük, közöttük különféle csoportosítási és egyéb műveleteket végezhetünk, sorrendjüket másíthatjuk, rajtuk külön-külön más grafikus szűrőt alkalmazhatunk stb.

A beépülők is szabvánnyá váltak, ezeket szintén használják más retusáló programok. A legtöbbjük egyfajta grafikus szűrő, a szaknyelvi zsargonban „effekt”, de készültek, fájlátalakító, védjegykezelő pluginek is. A grafikus szűrők a kép kijelölt részén vagy az aktuális réteg tartalmán hajtanak végre valamilyen látványosak műveletet. Ezeket a szűrőket néhány másik programban (például az Adobe Illustrator, CorelDraw, Corel Photo-Paint, Paint Shop Pro szoftverekben) is használhatjuk.

A Photoshop a nyomdai előkészítés és képfeldolgozás legelterjedtebb programja. Külön érdekesség, hogy már az 5.0-ás változatot is lefordították magyar nyelvre. 2002-ben jelent meg a program 7.0-ás, 2004-ben CS (8.0), majd 2005-ben CS2 (9.0), 2007-ben CS3 (10.0), 2008-ban CS4 (11.0), 2010-ben CS5 (12.0), 2012-ben CS6 (13.0), 2013-ban CC (Creative Cloud), 2014-ben CC 2014, 2015-ben CC 2015 változata.

E programnak is megszületett magyar nyelven lokalizált változata, könyvünk tárgyát a magyar nyelvű verzió képezi. Hosszú idő óta ebben a verzióban jelentek meg jelentősebb újdonságok.

Ez a képszerkesztő program az egész világon szabvánnyá vált a Macintosh és a PC platformon egyaránt. A program kezeli a CMYK színmódot is, ezért jól használható a dokumentumok nyomdai előkészítésére is. A két platformon a program kezelése szinte teljesen megegyezik, a néhány eltérésre az adott helyen felhívjuk a figyelmet. Az egyik különbség az eltérő könyvtárszerkezet, egy másik eltérés a billentyűkombinációk használata. A PC-ken például a **Ctrl** billentyű nyomva tartása szükséges egyes funkciók kiváltásához, míg a Macintosh rendszereken ennek a **Command** (⌘), illetve az „Alma” billentyű felel meg.

A CS3-as változat főbb újdonságai a megelőző CS2-es változathoz képest (részletesen lásd később a kötetben):

- ◆ Újabb roncsolásmentes technológiákat vezettek be. Az intelligens szűrők nem módosítják a képet.

- ◆ Új gyorskijelölő eszközt vezettek be, amellyel gyorsabban, mégis pontosan választhatunk ki képrészleteket.
- ◆ A kijelöléseket finomító eszközt vezettek be.
- ◆ Panorámaképekhez automatikus rétegigazítást dolgoztak ki.
- ◆ Továbbfejlesztették a CS2-es változat távlatpont szolgáltatását, most már nem csak 90 fokos szögben elhelyezkedő síkokat adhatunk meg.
- ◆ Továbbfejlesztették a nyers kameraformátumot a Camera Raw 4.0 kidolgozásával.
- ◆ Tökéletes fekete-fehér képkonverziós eljárást alakítottak ki.

A CS4-es változat főbb újdonságai a megelőző CS3-as változathoz képest:

- ◆ Átdolgozták a felhasználói felületet: a legfontosabb eszközöket több helyről érhetjük el, a munkaablakok egymás mellett egyszerűen elrendezhetők. Új ablakelrendező parancsok és gombmenü jelentek meg.
- ◆ Beállíthatóvá tették a felhasználói felület színeit és más testre szabási lehetőségek is megjelentek.
- ◆ A telítettség és a vibráció beállítása új párbeszédpanelt kapott, amelyen a kép színeinek élénksége szabályozható.
- ◆ Teljesen átdolgozták a korrekciós rétegek parancsait, amelyekkel most egy új palettát jeleníthetünk meg, ahol a beállítások jobban áttekinthetők, gyorsabban dolgozhatunk.
- ◆ Átalakították a szintartomány alapján történő kiválasztást is.
- ◆ A kiválasztás szemléletes párbeszédpanelen módosítható.
- ◆ Gyorsmaszk módban könnyebben szerkeszthetünk.
- ◆ Lehetővé tették a grafikus szűrők online böngészését.
- ◆ A Kuler segítségével a színeket pontosan egyeztetethetjük.
- ◆ Új proofmegtekintő eszközök jelentek meg.
- ◆ Új kötegelt parancs szolgál a képek egyesítésére.
- ◆ A rétegek egyeztetésére, igazítására szintén új parancsokat használhatunk. Ezek a fotóegyesítések, montázsok, panoráma képek készítésénél tesznek jó szolgálatot.
- ◆ Az interneten megoszthatjuk a képernyőnket legfeljebb 3 felhasználó közt (közben chatelhetünk, webkamerázhatunk).

A CS5-ös változat főbb újdonságai a megelőző CS4-es változathoz képest (részletesen lásd később a verzióról szóló köteteinkben):

- ◆ Az új Adobe Photoshop Camera Raw 6 bővítmény segítségével a nyers képeken a korábbiaknál hatásosabban távolíthatjuk el a képzajt a kép színeinek és részletgazdagságának megőrzése mellett. Beállíthatjuk a kép szemcsézettségét, hogy szervesebb megjelenést kölcsönözzön a képnek. Több szabályozási lehetőséget használhatunk a vágás utáni peremsötétedés korrigálásához stb.
- ◆ A képfájl EXIF-adatai alapján, a használt fényképezőgép és lencse típusának megfelelő pontos korrekcióval kiküszöbölhetők a lencsetorzítások, melynek során a program a színelterést és a peremsötétedést egyaránt automatikusan javítja.
- ◆ Jelentősen javítottak az eddig olyan esetekben bizonytalanul működött képkiválasztáson, amikor a kiválasztandó objektum határát valamilyen finoman cizellált részlet, például haj, vagy állati szőrzet jelenti. Az új kiválasztási eszközökkel pontosabban meghatározható a maszkok határa.
- ◆ A tartalomkímélő kitöltéssel a kép egyes részletei szinte észrevehetetlenül tüntethetők el, mivel a program megőrzi az eredeti megvilágítás, tónus és zajértékeket a környező területeket kitöltési mintaként alkalmazva is.
- ◆ A program most sokkal jobb minőségű HDR (nagy dinamika tartományú) képeket képes létrehozni, akár egyetlen exponált képből is.
- ◆ Az új színkeverő ecsettel a festőprogramoktól megszokott természetes és valóság-hű festési hatásokat érhetünk el.
- ◆ A Photoshop felhasználók által javasolt új szolgáltatásokkal automatikusan dőlés mentesíthetők a képek, a képernyőn megjelenő színválasztóról választhatunk színeket, beállíthatjuk sok réteg átlátszóságát egyszerre stb. Ezek mind hatékonyságnövelő, munkát könnyítő eljárások.
- ◆ A kép bármely részletét, például egy virágot, fát, vagy akár egy elefánt ormányát is tetszés szerint – ám a műveletet a végeredményben feltűnés nélkül elrejtve – hajlíthatjuk. A pontosság növelése érdekében a program ehhez egy háromszóghálót feszít a kijelölt részletre.
- ◆ Hatékonyabbá vált a médiafájlok kezelése is azzal, hogy egy mini Bridge panelt fejlesztettek ki, így rugalmasabb a köteget

átnevezés, könnyebb a fájlkezelés anélkül, hogy elhagynánk a Photoshopot.

- ◆ A program 64 bites platform független verziója használható a Mac OS, a Microsoft® Windows® 7 vagy a Windows Vista® operációs rendszerek 64 bites változatán. Ez jelentős teljesítménynövekedéssel jár, sőt a CS5 programcsomag egyes alkalmazásai (After Effects, Premiere Pro) már nem is indulnak el a 32 bites környezetben.
- ◆ A grafikus processzorok támogatásával elérhető gyorsított szolgáltatás például a vágás harmadolási ráccsal, a nagyítás és kicsinyítés kattintással elérhető rejtett csúszkával, valamint a színminta vétel jobb megjelenítéssel és a képernyőn megjelenő színválasztóval.
- ◆ Az Adobe CS Live új online szolgáltatásai közt elérhetjük a szerkesztett kép távoli ellenőrzését (a Photoshopból kilépés nélkül) úgy, hogy munkatársaink megjegyzéseket fűzhetnek a képhez böngészőprogramjuktól, amelyek automatikusan láthatóvá válnak képernyőnkön.
- ◆ A felhasználói felületet is átalakították úgy, hogy annak eltárolt beállításai között egyszerűen válthatunk az összecsukható munkaterület-váltóval.
- ◆ Továbbfejlesztették a fekete-fehér képkonverziós lehetőségeket is, amelyekkel így tökéletesebb, árnyalatgazdagabb képeket alakíthatunk ki.
- ◆ Magyar nyelvű súgólapokat is elérhetünk az online súgón keresztül.

A CS6-os változat főbb újdonságai a megelőző CS5-ös változathoz képest:

- ◆ Az új Adobe Photoshop Camera Raw 7 bővítmény segítségével a nyers képeken a korábbiaknál hatásosabban távolíthatjuk el a képzajt. A program már több mint 400 kamera nyers képformátumát ismeri fel.
- ◆ Átalakították a felhasználói felületet, hogy nagyobb területet használhassunk a képszerkesztéshez. A felület színe négy fokozatban sötétíthető, a fekete háttér kevésbé zavaró a képek retusálásánál.

- ◆ A mentés a háttérben zajlik, miközben várakozás nélkül tovább folytathatjuk a munkát.
- ◆ Az automatikus helyreállítás funkció a (például áramszünet miatt bekövetkező) váratlan programfutás-megszakadást követően helyreállítja a megnyitott fájlokat.
- ◆ Továbbfejlesztették a Mini Bridge képtallózót is, amely most alaphelyzetben filmszalag-szerűen a képszerkesztő ablak alatt jelenik meg. Ebben hasonlít a Photoshop Lightroom és Elements közkedvelt szolgáltatására.
- ◆ Teljesen új a perspektíva kezelés. Ennek segítségével a közelebről felvett épületek összetartó vonalai ismét párhuzamossá tehetők. A javítás a vágó funkcióhoz hasonlóan egyszerűen hajtható végre.
- ◆ A széles látószögű lencsék korrekciójához új szűrő jelent meg. A beállítások újra hasznosítható készletbe menthetők.
- ◆ A készletek és beállítások mozgathatók a különböző gépek között.
- ◆ Megújították a képszerkesztés munkafolyamatait. Az átalakításokat a kijelölt rész sarkánál megjelenő információk segítik. Ezekkel pontosabbá válik a méretezés, nyújtás, forgatás.
- ◆ A rétegek típusonként, tartalom alapján szűrhetők. Ez áttekinthetőbbé teszi a zsúfolt Rétegek panel kezelését.
- ◆ A tartalom érzékeny vágás és mozgatás eszközzel a kép egyes részei – jó esetben, vagyis homogénnek tekinthető háttér előtt – észrevétlenül másik helyre mozgathatók.
- ◆ A tartalom érzékeny folt eszközzel a korábbinál észrevétlenebbül tüntethetünk el a képről felesleges részleteket.
- ◆ Új grafikus szűrők jelentek meg, amelyekkel olajfestményhez hasonlóan átalakíthatjuk a szerkesztett képet, vagy kifinomult módon változtathatjuk a kép élességét, ezzel utólag módosítva a mélységélességen.
- ◆ A kiválasztásnál arc- és bőrtónus felismerést alkalmazhatunk, amely meggyorsítja a munkát.
- ◆ A programmal beolvashatjuk az összes gyakoribb videó és audió formátumot, a képsorozatot kiegészíthetjük, feldolgozhatjuk, majd ismét videó formátumba menthetjük.

- ◆ Átalakították a vektoros műveleteket is. Listából választhatunk, hogy a beillesztett alakzat vektoros rétegen kitöltve, vektoros rétegen csak görbeként vagy raszteres rétegen jöjjön létre.
- ◆ Módosították a görbeszerkesztésen is.
- ◆ A festőműveleteket is átalakították. Most már az ecsetkopást is figyelembe vevő ecset és festékszóró fejek közül is választhatunk.
- ◆ Beállítható az ecsettartás követése és dinamikája.
- ◆ A kitöltő mintázatokot szkript alapján is alkalmazhatjuk. A mintázat így akár spirális alakban is ismétlődhet.
- ◆ Bevezették a bekezdés- és karakterstílusokat, amelyek használatával a beállított formai tulajdonságok pontosan és gyorsan újra alkalmazhatók más rétegeken, objektumokon is.
- ◆ Javították az Extended változatban elérhető 3D műveleteken is. A 3D hatásokkal látványos feliratokat, képeket, műalkotásokat teremthetünk a vásznon. A felhasználói felületen könnyen, húzással helyezhetjük el az árnyékokat, módosíthatunk a kihúzás mértékén, animálhatjuk a 3D-objektumokat, melyeket akár vázlat- vagy rajzfilmszerűvé is alakíthatunk.

A CC (Creative Cloud) változat főbb újdonságai a megelőző CS6-os változathoz képest (részletesen lásd később, a verzióról szóló köteinkben):

- ◆ Megszűnt a „dobozos” változat, a felhasználókat igyekeztek – talán végleg – átterelni az előfizetéses rendszerbe, ehhez méltányos havi bérleti díjat állapítottak meg.
- ◆ A CC verzióban elérhetővé vált a Photoshop Extended CS6 összes funkciója, a CC verzióból Extended változat nem készül.
- ◆ Megjelent a Bridge CC, az Extension Manager és az ExtendScriptToolkit letölthető alkalmazás is.
- ◆ A munka az Adobe ID azonosítóval megosztható a Behance online platformon. Itt portfóliót állíthatunk össze munkáinkból, amelyet nyilvánosságra hozhatunk.
- ◆ A Photoshop fájlok rétegeiből JPEG, PNG és GIF formátumú képeket hozhatunk létre úgy, hogy a réteg nevéhez hozzáadjuk a képfájl típus ismert kiterjesztését. A kép-

eszközhöz minőségi és méret tulajdonságokat is beállíthatunk.

- ◆ Új renderelési eljárást alakítottak ki a szövegek finomabb simításához. A rendszer szerinti simítás pontosan mutatja, hogyan fog megjelenni a szöveg a weben.
- ◆ Megváltozott a **Megnyitás** és a **Mentés másként** párbeszédpanel is. Módosult a figyelmeztetés megjelenése.
- ◆ CSS kódot exportálhatunk rétegekből és csoportokból.
- ◆ Egyszerre több szövegstílus is kijelölhető.
- ◆ A CS6 verzió készleteit a gép újraindítása nélkül is áttelepíti.
- ◆ A program tízféle indiai nyelvet támogat.
- ◆ Egyszerre több téglalapon is, és sarkonként eltérően módosítható a téglalap lekerekítése.
- ◆ A **Shift** billentyű nyomva tartása közben a **Görbék** panelen több görbe is kijelölhető. A **Ctrl** billentyű nyomva tartása közben kattintva szomszédos görbék is kijelölhetők. Az **Alt** billentyű nyomva tartása közben húzással a **Görbék** panelen kijelölt görbe másolatát hozhatjuk létre.
- ◆ A lencsekorrekciók közt megjelent az automatikus dőlésmentesítés.
- ◆ A **Sugaras** szűrővel ellipszis alakú területen érvényesíthetünk képjavító hatást.
- ◆ A képátméretezés során javíthatjuk az élességet, megtarthatjuk az arányok megőrzését is.
- ◆ Új eljárás jelent meg a kamera bemozdulásából adódó életlenség javítására.
- ◆ Az új **Folteltávolító** eszközzel a javító ecsethez hasonlóan a Camera Raw használatakor is eltávolíthatunk felesleges részleteket a képről úgy, hogy a mintát ehhez a kép egy másik, kijelölt területéről vesszük.
- ◆ Új beállítások jelentek meg a JPEG és a TIFF fájlokhoz, melyek a Camera Raw párbeszédpanel megnyitását szabályozzák.
- ◆ A Camera Raw szűrőként használható, a korrekciók alkalmazhatók videoklipekre vagy PNG, TIFF és JPEG képekre, illetve más formátumokra is.

- ◆ Továbbfejlesztették az **Intelligens élesítés**, a **Minimális** és a **Maximális** szűrőt.
- ◆ Már 24 szűrőhöz érhető el 32 bites támogatás.
- ◆ Új vezérlők jelentek meg az árnyékok, csúcsfények és közép-tónusok tartományának és elmosódottságának módosításához.
- ◆ Átalakították az elkülönítés módot.
- ◆ Az új 3D panel egyszerűbbé teszi az objektumokkal végzett munkát. Objektumokat társíthatunk egymáshoz, ekkor a módosítás minden társított elemen egyszerre érvényesül.
- ◆ A 3D modell, illetve a textúranézetben végzett festés valós időben megjelenik a másik nézetben.
- ◆ 3D festési módszerek közül választhatunk: közvetlenül festhetők a 2D textúrák, rétegvetítéssel a festett réteget a lejjebb lévő 3D réteggel egyesítve vagy vetítéssel, több textúrát egyszerre figyelembe véve festhetünk.
- ◆ A beállítások több számítógép között a Creative Cloud fiókon keresztül szinkronizálhatók.
- ◆ Retina képernyőkhöz bevezették a HiDPI előnézetet.
- ◆ Továbbfejlesztették a GPU támogatást az összeomlások elkerülésére.

A Photoshop CC megjelenése óta már a negyedik frissítési csomag jelent meg. Az elején még nem hozták nyilvánosságra, hogy az új verzió neve a kiadás évét viseli majd, ezért az első két frissítési kiadás a Photoshop CC (14.1 – 2013. szeptember 8.) és a Photoshop CC (14.2 – 2014. január 15.) nevet viselte, míg a Photoshop CC 2014 verziót végül 2014. június 18-án jelentették be, melyen már augusztus 5-én módosítottak. A CC 2014 változat fentiek szerinti sorrendben megjelent főbb újdonságai a megelőző CC változathoz képest (részletesen lásd később, a verzióról szóló köteteinkben):

A Photoshop CC 14.1 verzió újdonságai:

- ◆ Kialakították az Adobe Generátor technológiát, amellyel a fejlesztők automatizálhatják az időigényes feladatokat.
- ◆ Automatizálták a képek szeletelését is a webes technológiákhoz
- ◆ Továbbfejlesztették a rázkódáscsökkentés szűrőt

- ◆ Új vezérlők jelentek meg az árnyékok, csúcsfények és közép-tónusok tartományának és elmosódottságának módosítására

A Photoshop CC 14.2 verzió újdonságai:

- ◆ Bevezették a perspektivikus hajlítást, amellyel a képnek csak adott részein változtathatjuk meg a perspektívát, utólag módosíthatunk a használt objektív látószögén.
- ◆ Az intelligens objektumok összekapcsolásával és megosztásával azok különböző Photoshop-dokumentumban is felhasználhatók. Ez hely és időtakarékos megoldás.
- ◆ A Photoshopból is alkalmazható a 3D nyomtatás (a kivitelezéshez helyi nyomtató vagy online szolgáltatás szükséges).
- ◆ A Mercury grafikus motor átalakításával gyorsabb működést értek el az Intelligens élesítés, Életlenítési galéria, a Cseppfolyósítás és a Bábu hajlítása funkciók használatához.
- ◆ A kitöltéshez használt szkriptelt mintázatok és kitöltések előnézet alapján alakíthatók ki.
- ◆ Kisebb fejlesztéseket végeztek, új gyorsgombok jelentek meg a munkafolyamatok gyorsítása érdekében.

A Photoshop CC 2014 verzió bejelentett újdonságai:

- ◆ Továbbfejlesztették a rétegszedőket, melyek módosításai szinkronizálhatók a többi réteggel.
- ◆ A beágyazott intelligens objektumok kapcsolttá alakíthatók, a külső fájlok automatikusan egyetlen mappába csomagolhatók.
- ◆ Az Életlenítési galériában mozgási effektusokat (görbevonalú és körkörös életklenítést) alkalmazhatunk.
- ◆ Az automatikus fókuszerület kijelölés segíti a maszkolást.
- ◆ továbbfejlesztették a tartalomérzékeny kitöltést a folytonosabb, élethűbb átmenetek kialakítása érdekében.
- ◆ Az intelligensebb segédvonalak már megjelenítik a mozgatott objektumok közötti távolságot is, ami segít a pontosabb elhelyezésben.
- ◆ A Typekit gyűjteményből bővíthetjük telepített betűtípusainkat. A hiányzó betűtípusokat a program automatikusan pótolhatja.

- ◆ A betűtípusok keresése, kiválasztása név alapján, de azonnali előnézet megjelenítése mellett végezhető.
- ◆ Precízebbé tették az Adobe Camera Raw 8 alkalmazást, melyben a perspektivikus torzítások is javíthatók és interaktív hisztogramot használhatunk.
- ◆ Továbbfejlesztették a 3D nyomtatási lehetőségeket, új nyomtatókat támogat a program, kapcsolódhatunk külső gyártók 3D modellező alkalmazásaihoz.
- ◆ Továbbfejlesztették az Adobe Generátort (képek elnevezését, alapértelmezett értékek elmentését, új API-t vezettek be).
- ◆ Továbbfejlesztették a Windows 8.1 rendszert használó eszközök támogatását, hogy egyenletesebb ecsetvonásokat alkalmazhassunk.
- ◆ Növelték a Mercury grafikus motor teljesítményét, aminek köszönhetően a képnagyítás sebessége, a felskálázás minősége nagyságrendileg javult. Így még jobban javíthatunk a kis felbontású képek megjelenésén.
- ◆ Már előzetesen megtekinthetjük az új, kísérleti fázisban lévő funkciókat és befolyásolhatjuk a fejlesztést.
- ◆ Újabb munkafolyamat-gyorsító fejlesztéseket végeztek (módosítottak a Szín panelen, a legutóbbi ecsetek kiválasztásán, a munkaterületek szinkronizálásán, új billentyűkombinációkat, testre szabott menüket vezettek be, stb.).
- ◆ Az alkalmazható PNG fájlok mérete megnőtt.

A Photoshop CC 2014.1 (2014. augusztusi kiadás) bejelentett újdonságai:

- ◆ Kibővítették a 3D nyomtatási támogatást (új nyomtatók és szolgáltatások).
- ◆ Több 3D fájlformátumot támogatnak (VRML, U3D, PLY és IGES).
- ◆ A 3D modellek könnyebben festhetők.
- ◆ Egyszerre több 3D objektum is nyomtatható az **Objektumok összeillesztése a vízszintes vetítési síkon** funkcióval.
- ◆ Továbbfejlesztették a 3D nyomtatási munkafolyamatot.

Photoshop CC 2014.2 (2014. októberi kiadás) újdonságai:

- ◆ Létrehozták az **Ablak / Könyvtárak** menüpontból, illetve bárhol is elérhető Creative Cloud-könyvtárakat.
- ◆ Az **Eszközök kivonása** funkcióval a rétegekből különböző (SVG, JPG, PNG és GIF) formátumokban és felbontásokban optimalizált képeszközöket menthetünk.
- ◆ Továbbfejlesztették a segédvonalakat, melyekből készletek is menthetők. Segédvonalakat kijelölt objektumból is létrehozhatunk a **Nézet / Új segédvonalak alakzatzból** paranccsal.
- ◆ Módosítottak a 3D képezelésen. Importálhatunk 3D PDF fájlokat, a program támogatja a riggelt COLLADA-fájlok animációját. Új 3D nyomtatóprofilok jelentek meg.
- ◆ Az angol nyelvű verzióban új üdvözlőképernyő jelent meg, amellyel könnyebben felfedezhetjük az új funkciókat.
- ◆ A program támogatja a Windows 8.1 rendszerű érintésvezérléses eszközöket, valamint a nagy képpontsűrűségű (HiDPI) kijelzőket is.
- ◆ Javítottak a Mercury grafikus motor teljesítményén.
- ◆ Továbbfejlesztették a **Kijelölés / Módosítás** parancsot.
- ◆ Továbbfejlesztették az objektumkijelölést a vásznon.
- ◆ Továbbfejlesztették a zárolt rétegek működését.
- ◆ Ha a dokumentum nem fér el az ablakban, engedélyezhető a túlgörgetés.
- ◆ Új alapértelmezett dokumentumméretek, rétegstílusok, szkriptelt mintázatok, színátmenet és mintázat-készletek, billentyűparancsok jelentek meg.
- ◆ Az **Előzmények** panjelennek a dokumentumműveletek is.
- ◆ A kijelölt rétegek azonnal a létrehozott új rétegcsoporthoz lesznek.
- ◆ Javítottak a **Tartalomérzékeny folt** és a **Tartalomérzékeny mozgató** eszközhöz tartozó felhasználói felületen.
- ◆ A programba beépült az Adobe Color Themes panel (**Ablak / Bővítmények / Adobe Color Themes**).

Photoshop CC 2014.2.2 (2014. decemberi kiadás) újdonságai:

- ◆ A **Könyvtárak / Együttműködés** paranccsal Adobe ID-vel (vagy ha még azonosítójuk nincs, ez esetben azonnal létre-

hozott ID-vel) rendelkező munkatársaink között meg tudjuk osztani könyvtárainkat közvetlenül a Photoshopból.

- ◆ Továbbfejlesztették a **Kellékek kivonása** párbeszédpanelt.
- ◆ A kellékek levágása mostantól igazodik a dokumentum határaihoz.

A Photoshop CC 2015 verzió újdonságai:

- ◆ Létrehozták a rajztáblákat, amelyek segítségével különböző szélességű, végtelenített vásznanon készíthetjük a rezponzív (különböző felbontású megjelenítőkön eltérő elrendezésű) megjelenésre szánt webes tartalmakat.
- ◆ Eszközelnézetet és a Preview CC kiegészítő alkalmazást használhatjuk a programmal előállított termékek ellenőrzésére több iOS 8, vagy újabb rendszerű eszközön.
- ◆ Az életlenítési galéria módosításával a zaj visszaállítható az életlen területeken, hogy a hatás élethűbb legyen.
- ◆ A paneleket, eszközöket teljesen átrendező **Tervezési terület** előzetes verziója egyelőre alfa fázisban érhető el a Mac OS X 10.10 vagy Windows 8.1, illetve újabb 64 bites operációs rendszereken, angol nyelven.
- ◆ A **Fájl / Keresés Adobe Stockban** paranccsal az Adobe Stock fényképek, illusztrációk és grafikák között kereshetünk és vásárolhatunk jogdíjmentes tartalmat. Az Adobe Stock beépül a Creative Cloud Libraries könyvtárba is.
- ◆ A Creative Cloud Libraries könyvtárt fokozottabban integrálták a programba. Növelték a teljesítményét, elérhetővé tették az Adobe Stock szolgáltatást és a könyvtárakból használt elemek automatikus csatolását intelligens objektumként.
- ◆ Teljes Photoshop-dokumentumok, rajztáblák, rétegek és egyéb kellékek exportálhatók JPEG, GIF, PNG, PNG-8 vagy SVG formátumú kellékeként.
- ◆ Az új **Karaktertábla** panel segítségével könnyebben illeszthetünk be karakterjeleket és változataikat.
- ◆ Nagyobb támogatás HiDPI/Retina-kijelzőkhöz, és konzisztens felhasználói felület.
- ◆ A programmal szállított Camera Raw 9, 9.1 újdonsága a GPU gyorsítás mellett az egyesítés panoráma vagy HDR képbe, a

homályosságmentesítés, a helyi korrekciók továbbfejlesztése fehérek és feketék csúszkákkal.

◆ Kisebb változások (részletesebben alább, a kötetben).

Mindezen változtatások hónapról hónapra jelentek meg, szemléltetve azt, hogy az új online módon terjesztett, frissített szoftver folyamatos fejlesztés alatt áll.

A szoftver munkakörnyezete egyszerű, interaktív, a felhasználói felületet mindenki könnyen átalakíthatja úgy, hogy a legjobban segítse a hatékony munkát. Ez a kötet a képfeldolgozáshoz szükséges alapvető ismeretekkel (programkörnyezet és kezelése, megjelenítési üzemmódok, eszköztár használata, navigáció, Adobe Bridge) foglalkozik. A program használatával kapcsolatos egyéb tudnivalókat három másik kötetben tettük közzé.

Az ismeretlen szavakat, kifejezéseket általában első előfordulásuk helyén mutatjuk be, magyarázzuk. A magyar kifejezéseknél igyekeztünk következetesen alkalmazni a lokalizáció eredményeit is.

Az itt leírtak megértéséhez és alkalmazásához különösebb számítástechnikai ismeretekre nincs szükség, elegendő a Macintosh OS, vagy a Windows operációs rendszer alapfokú ismerete. A program 32 és 64 bites változata megbízhatóan működik a Windows 7, Windows 8, Mac OS X 10.7 és 10.8 operációs rendszeren is.

Az illusztrációk egy része a Windows 7, másik része a Windows 8, operációs rendszer alatt futtatott Photoshop programból származik, az utóbbira jellemzők a párbeszédpanelek vastag kék szegélyei.

A papír alapú – hagyományos – könyvek kezelési módja némiképpen módosul az elektronikus könyvet „forgatók” számára. Ez a könyv az ingyenes Acrobat Reader 10.0, Adobe Reader, illetve Adobe e-Book Reader segítségével olvasható (persze jobb ebből is a legújabbat használni – különösen, ha ingyenes –, és már a 11. verziónál tartunk). Akinek nincs ilyen programja, az letöltheti többek közt a www.adobe.com webhelyről is. Az ilyen típusú könyvek igen előnyös tulajdonsága, hogy a képernyőn megjeleníthető a tartalomjegyzék, amelynek + ikonjaival jelölt csomópontjaiban alfejezeteket tartalmazó ágakat nyithatunk ki. A tartalomjegyzék bejegyzései ugyanakkor ugróhivatkozásként szolgálnak. Ha egy fejezetre akarunk lépni, akkor elegendő a bal oldali ablakrészben megjelenített

könyvjelző-lista megfelelő részére kattintani. Sőt az ilyen könyvek teljes szövegében kereshetünk.

A program korábbi változatáról szóló könyvünkkel azonosan, most is négy, téma szerint jól elkülöníthető kötetben ismertetjük a szoftver CC 2015 változatával kapcsolatos tudnivalókat. Így nemcsak kisebb méretű, de olcsóbban letölthető állományokat adhatunk közre, ami különösen a felhasználók szerint szintén fontos szempont.

Végezetül: bár könyvünk készítése során a megfelelő gondossággal igyekeztünk eljárni (beleértve a tartalmi pontosságot és a mondanivalót tükröző formát), ez minden bizonnyal nem óvott meg a tévedésektől. Kérem, fogadják megértéssel hibáimat.

Szentendre, 2015. június

Köszönettel

a szerző.

KÖRNYEZETI BEÁLLÍTÁSOK



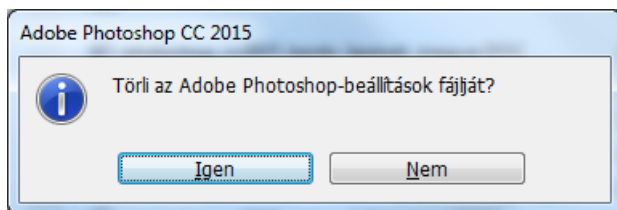
A környezeti beállítások segítségével úgy alakítjuk át programunk felhasználói felületét, hogy az optimálisan igazodjunk munkastílusunkhoz, illetve legjobban támogassa az éppen végzett munkát.

Photoshop működési beállítások

A **Szerkesztés** menü **Beállítások** ▶ **Általános** parancsával, illetve **Ctrl+K** – Macintoshon a **⌘+K** – billentyűkombinációval megjelenített párbeszédpanel-lapok segítségével állítjuk be programunk a legmegfelelőbb üzemmódját, adjuk meg azokat a jellemzőket, amelyek a gép kikapcsolása után is megőrződnek és így a legközelebbi munka során is alkalmazhatók. A **Ctrl+Alt+K** billentyűkombináció az utoljára használt panellapot tölti be. A beállítások az egész programra vonatkoznak, nem csak az aktív képre.

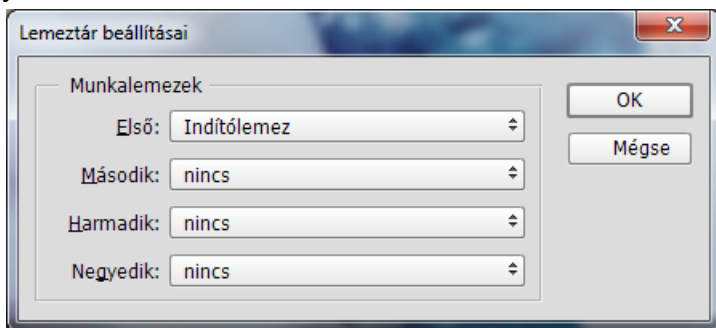
A beállító párbeszédpanelek közt a párbeszédpanel bal oldali listájában kiválasztva, vagy a **Ctrl+1**..**Ctrl+0** billentyűkombinációkkal, illetve az **Előző** és a **Következő** gombokkal lépkedhetünk a többi beállító párbeszédpanelre, amelyeket megjeleníthetünk az **Szerkesztés** menü **Beállítások** ▶ almenüjének parancsaival is. A **Visszaállítás** nyomógomb visszaállítja a korábbi (a beállító parancs kiadása előtti) beállításokat, az **OK** gomb érvényesíti az újonnan megadott tulajdonságokat. Ha semmit nem választunk ki (inkább maradunk a régi beállításnál), akkor az **Esc** billentyűt, vagy a **Visszaállítás** nyomógomb helyén megjelenő **Mégse** nyomógombot kell megnyomnunk. A **Visszaállítás** gomb akkor jelenik meg, a **Mégse** gomb helyén, ha lenyomjuk az **Alt** billentyűt.

A továbbiakban bemutatott képernyőképek a program alapértelmezés szerinti beállításait mutatják, így ezek alkalmazásával is visszatérhetünk a kezdeti állapotba. A kezdeti állapot visszaállítására használhatjuk a program betöltése közben nyomva tartott **Ctrl+Alt+Shift** (Macintoshon **Option+⌘+Shift**) kombinációt. Ekkor a program betöltése előtt (rendszergazdai jóváhagyással) az 1-1. ábra szerinti párbeszédpanelen kell megerősítenünk döntésünket.



1-1. ábra

Ha a program betöltése közben nyomva tartjuk a **Ctrl+Alt** billentyűkombinációt, akkor a lemeztáron módosíthatunk még a teljes betöltés előtt (lásd az 1-2. ábrát). A **Lemeztár beállításai** párbeszédpanelen adjuk meg az elsődleges és a többi, a képszerkesztés során használt átmeneti lemeztár meghajtóját. Ha van rá lehetőségünk, akkor célszerű ezek közül olyat választanunk, amely sem az operációs rendszert, sem a Photoshopot nem tartalmazza. Így érhetjük el a legjobb teljesítményt. A beállítás olykor nem sikeres, úgyhogy inkább válasszuk a program betöltése után az **Szerkesztés/Beállítások ▶ Teljesítmény** parancsot, ahol a **Teljesítmény** lapon ugyanez beállítható.



1-2. ábra