



Adobe

Photoshop 6

Dr. Péter Kristóf

Mercator
Studio

Minden jog fenntartva, beleértve bárminemű sokszorosítás, másolás és közlés jogát is.

Kiadja a Mercator Stúdió
Felelős kiadó a Mercator Stúdió vezetője
Lektor: Gál Veronika
Szerkesztő: Pétery István
Műszaki szerkesztés, tipográfia: Dr. Pétery Kristóf

ISBN 963 9430 46 3

© Dr. Pétery Kristóf PhD, 2002
© Mercator Stúdió, 2002

Mercator Stúdió Elektronikus Könyvkiadó
2000 Szentendre, Harkály u. 17.
T/F: 06-26-301-549
06-30-30-59-489

TARTALOM

TARTALOM	3
ELŐSZÓ	14
ISMERKEDÉS A PROGRAMMAL	17
A Photoshop 6.0 újdonságai.....	18
A kezelőfelület változásai	18
Mégváltozott rétegkezelés	19
Vektoralapú szövegkezelés	20
Vektoros alakzatok	21
Vektoros toll.....	22
Vektoros vágógörbék.....	22
Internet kapcsolat	23
Egyszerűsített mentés	26
Új képtorzító eszköz	26
Új rajzeszközök	27
Megnövelt teljesítmény.....	28
A program környezete	28
A billentyűzet	31
Az egér	35
A Photoshop használata.....	39
A program telepítése	39
A program indítása	48
A felhasználói felület.....	52
Környezeti beállítások, alapértelmezések.....	63
A Súgó használata	73
ÁLLOMÁNYOK ÉS KÉPEK KEZELÉSE	75
Pixeles és metafájl formátumok.....	77

Új kép létrehozása	91
Új kép létrehozása meglévő kép alapján	92
Új kép létrehozása vágólap alapján	93
PDF formátumú kép átvétele	93
Digitális kamera és szkennerkép átvétele.....	94
Képek megnyitása	95
Utoljára szerkesztett képek betöltése	98
Más formátumú képek betöltése.....	99
Vektoros képek behelyezése	99
Képek mentése.....	100
Másolatok készítése	102
Fájlinformációk	102
KÉPMANIPULÁCIÓ	103
A nagyítás beállítása	103
A megjelenített részlet	106
Nézetek alkalmazása.....	107
Parancsokkal kapcsolatos tudnivalók	109
Képméretezés	112
A képméret módosítása.....	112
A kép vágása.....	114
A rajzvásznon mérete.....	117
A rács használata	118
Vezetővonalak alkalmazása	119
Festőeszközök megjelenítési módjai	120
Stílusok alkalmazása	125
A festőszín beállítása	127
Festés ecsettel, festékszóróval.....	130
Rajzolás ceruzával	133
Képrészletek sokszorosítása	134
Felületek kiöntése festékkel.....	136
Felületek kitöltése	138
Színátmenetek készítése.....	139

Kijelölés körvonalazása	141
Helyi javító eszközök	142
Radír	142
Varázsradír	143
Háttértörlő	143
Előzményecset	143
Művészi előzményecset	144
Helyi élesítés, elkenés	144
Helyi fényerő módosítás	145
Képek transzformációi	146
Vágólappal végezhető feladatok	148
Kivágás	149
Másolás	149
Egyesített másolás	149
Beillesztés	150
Beleillesztés	150
Réteg létrehozása vágólapról	150
A vágólap tartalmának törlése	150
A kép kivágása	151
RÉTEGEK HASZNÁLATA	153
A rétegkezelő paletta	154
Réteg kiválasztása	155
Rétegek kialakítása	155
Réteg létrehozása menüből	156
Réteg létrehozása vágólapról	157
Réteg megkettőzése	157
Háttérréteg átalakítása	158
Szövegréteg	158
Vektoros alakzatok rétege	161
Háttér réteg	162
Színkitöltő réteg	162
Színátmenet kitöltő réteg	163

Mintázat kitöltő réteg	164
Korrekciós rétegek.....	165
Rétegmaszkok.....	167
Réteg másolása.....	169
Réteg törlése	169
Rétegek tulajdonságai	169
Rétegsorrend.....	170
Rétegek csatolása	171
Rétegek csoportosítása	171
Réteghalmazok.....	172
Rétegek zárolása.....	173
Rétegstílusok.....	174
Rétegen alkalmazott hatások	176
Vetett árnyék	178
Saját árnyék.....	180
Külső ragyogás.....	180
Belső ragyogás.....	181
Bevésés és domborítás	182
Fényezés	183
Színátfedés.....	184
Színátmenet átfedés.....	184
Mintázat átfedés	185
Körülfestés.....	186
Szegélyek elmosása.....	187
Fekete vagy fehér perem eltávolítása.....	187
Réteghatások módosítása	187
Réteghatások másolása és beillesztése.....	188
Réteghatások törlése.....	188
Réteg létrehozása hatásból.....	188
Rétegek egyesítése	189
Rétegek összeolvasztása	189
KIVÁLASZTÁS ÉS MASZKOLÁS	191

Kiválasztás készítése	192
Szabályos kiválasztás	193
Szabadkézi kiválasztás.....	195
Kiválasztás szín felhasználásával	196
A kiválasztás megváltoztatása.....	198
Lágy perem módosítása	198
Határvonal módosítása.....	199
Kiválasztás finomítása.....	200
Kiválasztás bővítése.....	201
Kiválasztás csökkentése.....	201
Kiválasztás átalakítása	202
Kiválasztás megfordítása	203
Kiválasztás mentése.....	203
Kiválasztás betöltése	204
Görbék és vágógörbék	205
A görbék paletta	206
Görbék létrehozása	207
Görbe készítése kiválasztásból	208
Kiválasztás készítése görbéből	209
Görbék módosítása	210
Görbe kitöltése	211
Vágógörbe készítés	213
Csatornák használata	215
A csatorna paletta.....	215
Új csatorna létrehozása	216
Csatorna megkettőzése.....	217
Csatornák szétválasztása.....	218
Csatornák egyesítése	218
Direkt színek használata	219
Csatorna törlése	220
Csatornák mentése	220
Csatornák közötti műveletek.....	220

GRAFIKUS SZŰRŐK.....	223
Művészi (Artistic) szűrők.....	225
Színes ceruza (Colored Pencil)	225
Papírkivágás (Cutout).....	225
Száraz ecset (Dry Brush)	226
Filmszemcsézet (Film Grain).....	226
Freskó (Fresco)	227
Neonfény (Neon Glow)	227
Foltfestés (Paint Daubs)	228
Festőkés (Palette Knife)	228
Fólia (Plastic Wrap)	229
Kontúrozás (Poster Edges).....	229
Pasztellkréta (Rough Pastels)	229
Maszatóló (Smudge Stick).....	230
Szivacs (Sponge)	230
Alapozás (Underpainting)	231
Akvarell (Watercolor).....	231
Homályosság (Blur) szűrők.....	232
Homályosság (Blur)	232
Több homály (Blur More).....	232
Gauss homály (Gaussian Blur).....	233
Bemozdítás (Motion Blur)	233
Körkörös bemozdítás (Radial Blur).....	234
Szelektív homály (Smart Blur)	234
Ecsetvonás (Brush Strokes) szűrők.....	235
Kontúrkiemelés (Accented Edges)	235
Mázolmány (Angled Strokes).....	235
Keresztvonás (Crosshatch)	236
Sötét tónus (Dark Strokes)	236
Tollkörvonal (Ink Outlines).....	237
Fröcskölés (Spatter)	237
Elkent vonások (Sprayed Strokes)	238

Filctoll (Sumi-e).....	238
Torzító (Distort) szűrők	238
Szórt ragyogás (Diffuse Glow).....	239
Fénytörés (Displace)	239
Üveg (Glass).....	239
Tengerhullámozás (Ocean Ripple)	240
Tölcsér (Pinch)	240
Polár koordináták (Polar Coordinates).....	241
Fodrozás (Ripple)	241
Hajlítás (Shear).....	242
Gömb (Spherize)	242
Örvény (Twirl).....	243
Hullám (Wave).....	243
Cikk-cakk (Zigzag).....	244
Zaj (Noise) szűrők	245
Zaj hozzáadás (Add Noise)	245
Rácstalanítás (Despeckle).....	246
Por és karcolások (Dust & Scratches).....	246
Átlag (Median)	246
Képelemekre bontó (Pixelate) szűrők	247
Színes raszter (Color Halftone)	247
Kristály (Crystallize).....	247
Foltok (Facet)	248
Szellemkép (Fragment)	248
Mezzo (Mezzotint)	248
Mozaik (Mosaic)	249
Pointillista (Pointillize).....	249
Alkotás (Render) szűrők	250
Térbeli átalakítás (3D Transform).....	250
Felhők (Clouds)	251
Különbség felhők (Difference Clouds)	252
Lencse fényfolt (Lens Flare).....	252

Fényhatás (Lighting Effects).....	253
Felületkitöltés (Texture Fill).....	256
Élesítés (Sharpen) szűrők	256
Élesítés (Sharpen).....	256
Szegélyélesítés (Sharpen Edges)	257
Erősebb élesítés (Sharpen More).....	257
Életlen maszk (Unsharp Mask).....	257
Rajz (Sketch) szűrők	258
Dombormű (Bas Relief)	258
Kréta és szén (Chalk & Charcoal)	258
Faszén (Charcoal)	259
Króm (Chrome).....	259
Pasztellkréta (Conté Crayon).....	260
Toll (Graphic Pen)	260
Rácsminta (Halftone Pattern)	261
Hártyapapír (Note Paper)	261
Fénymásolat (Photocopy).....	261
Higany (Plaster).....	262
Recézés (Reticulation)	262
Stencil (Stamp).....	263
Rongyos (Torn Edges)	263
Nedvszívó papír (Water Paper)	264
Stilizált (Stylize) szűrők.....	264
Árnyalás (Diffuse).....	264
Domborítás (Emboss).....	265
Kiemelés (Extrude)	265
Szegélykeresés (Find Edges).....	266
Neon szegély (Glowing Edges)	266
Szolarizáció (Solarize).....	266
Csempék (Tiles)	267
Körvonalkövetés (Trace Contour).....	267
Szélfúvás (Wind)	268

Felület (Texture) szűrők.....	268
Vakolat (Craquelure)	268
Szemcsézett (Grain).....	269
Mozaikminta (Mosaic Tiles)	269
Folttechnika (Patchwork)	269
Ólomüveg (Stained Glass).....	270
Felületképző (Texturizer).....	270
Video szűrők.....	271
De-Interlace	271
NTSC színek (NTSC Colors)	271
Egyéb (Other) szűrők	271
Egyedi (Custom).....	272
DitherBox.....	273
Magasan áteresztő (High Pass)	274
Maximum	275
Minimum	275
Eltolás (Offset).....	275
Digimarc szűrők.....	276
SZÍNEK KEZELÉSE.....	277
Díszítőszínek	279
Skálaszínek	281
Színmodellek	281
RGB modell	281
HSB modell.....	282
CMYK modell.....	283
CIE Lab modell	284
Színmódok.....	285
Vonalas színmód	285
Szürkeárnyaltos színmód	287
Duplex színmód.....	288
Színpalettás színmód	290
RGB színmód	292

CMYK színmód.....	293
CIE Lab színmód.....	293
Többcsatornás színmód	294
A kép korrekciója	294
A kép elemzése	294
Csúcsfény megkeresése	296
Szintek kiegyenlítése.....	297
Középtónus beállítása	300
A fényerő és kontraszt beállítása.....	302
Színezet és telítettség beállítása	302
Telítettség csökkentése	304
Színkiegyenlítés	304
Színcsere.....	305
Szelektív színkorrekció.....	307
Csatornakeverés	308
Színátmenetes korrekció	309
Kiegyenlítés	309
Keményítés.....	310
Határérték.....	311
Változatok.....	311
Színkezelés, kalibráció	313
A monitor kalibrálása	314
Színbeállítások	318
NYOMTATÁS ÉS EGYEBEK.....	326
Alátöltés.....	327
Oldalbeállítás	328
Szegély beállítása	329
A kifutó beállítása	330
A pontterülés beállítása	330
A nyomtatott oldal kellékei.....	331
A nyomtató beállítása	333
A nyomtatás elhelyezése.....	335

Színrebotás	337
A dokumentum nyomtatása	340
A munkafolyamatok automatizálása	342
Kötegelt parancsvégrehajtás	347
Képgyűjtemény	349
A kép illesztése	351
Képelrendezés	351
AZ ESZKÖZTÁR IKONJAI	353
MACINTOSH GYORSGOMBOK	373
Megtekintés	373
Objektumok kiválasztása és mozgatása	374
Festés	375
Szövegbevitel, szerkesztés	376
Görbék szerkesztése	379
Szeletelés és optimalizálás	379
WINDOWS GYORSGOMBOK	381
Megtekintés	381
Objektumok kiválasztása és mozgatása	382
Festés	383
Szövegbevitel, szerkesztés	384
Görbék szerkesztése	386
Szeletelés és optimalizálás	387
Felhasznált és ajánlott irodalom	389

ELŐSZÓ

Tisztelt Olvasó!

A grafikus programok a képkezelés-és tárolás szempontjából két csoportra oszthatók. A vektorgrafikus szoftverek az ábrázolás során a képet alkotó alakzatokat matematikai egyenletekkel írják le, ebből adódik az az előny, hogy az ilyen képek korlátlan mértékben nagyíthatók és kisebb helyet foglalnak el, hátrányuk, hogy fényképek kezelésére nem alkalmasak (bár ma már léteznek hibrid rendszerek is). Ezzel szemben a rasztergrafikus kép pixelekből áll, és az állományok a kép minden egyes képpontjának színét és egyéb jellemzőit eltárolják. E tárolási és feldolgozási mód előnye, hogy minden egyes képpont külön szerkeszthető, így fényképek feldolgozására, retusálására kiválóan használható, hátránya viszont az, hogy ezek a képek sokkal nagyobb lemezterületet foglalnak és a számítógép memóriájának méretével szemben is igényesebbek, ugyanakkor az ilyen képek minőségromlás nélkül csak korlátozottan nagyíthatók.

A rasztergrafikus programok közé tartozik az Adobe Systems Incorporated (honlapja www.adobe.com) cég Photoshop nevű programja, amely egyfajta etalon a képfeldolgozással és grafikával foglalkozók körében. Ezzel a szoftverrel szinte mindenféle képfeldolgozással kapcsolatos probléma megoldható. A programban korábban többféle újítás jelent meg, amelyet előbb vagy utóbb a konkurens programok fejlesztői is átvettek. Ezek közé tartozik a rétegek kezelése (amikor a kép jellemző részeit különböző rétegekre helyezük és rétegenként módosítjuk), vagy a beépülők, azaz a „plugin”-ek használata (ezek egy külön könyvtárban elhelyezkedő, esetleg más fejlesztőtől származó, speciális funkciójú fájlok, külön programok, amelyek betöltés után beépülnek a Photoshop program menürendszerébe).

A képek rétegenkénti kezelése azért előnyös, mert a rétegekre helyezett objektumokat a kép más rétegeinek módosítása nélkül változtathatjuk meg, tartalmukat önállóan mozgathatjuk. A rétegeket

átlátszóvá tehetjük, közöttük különféle csoportosítási és egyéb műveleteket végezhetünk, sorrendjüket másíthatjuk, rajtuk külön-külön más grafikus szűrőt alkalmazhatunk stb.

A beépülők is szabvánnyá váltak, ezeket szintén használják más retusáló programok. A legtöbbjük egyfajta grafikus szűrő, a szaknyelvi zsargonban „effekt”, de készültek, fájlátalakító, védjegykezelő pluginek is. A grafikus szűrők a kép kijelölt részén vagy az aktuális réteg tartalmán hajtanak végre valamilyen látványosak műveletet. Ezeket a szűrőket néhány másik programban (például az Adobe Illustrator, CorelDraw, Corel Photo-Paint szoftverekben) is használhatjuk.

A Photoshop a nyomdai előkészítés és képfeldolgozás legelterjedtebb programja. Külön érdekesség, hogy az 5.0-s változatot magyar nyelvre is lefordították. 2000-ben jelent meg a program 6.0-s változata.

Ez a képszerkesztő program az egész világon szabvánnyá vált a Macintosh és a PC platformon egyaránt. A program kezeli a CMYK színmódot is, ezért jól használható a dokumentumok nyomdai előkészítésére is. A két platformon a program kezelése szinte teljesen megegyezik, a néhány eltérésre az adott helyen felhívjuk a figyelmet. Az egyik különbség az eltérő könyvtárszerkezet, egy másik eltérés a billentyűkombinációk használata. A PC-ken például a **Ctrl** billentyű nyomva tartása szükséges egyes funkciók kiváltásához, míg a Macintosh rendszereken ennek a **Command** (⌘), illetve az „Alma” billentyű felel meg.

A szoftver munkakörnyezete egyszerű, interaktív, a felhasználói felületet mindenki könnyen átalakíthatja úgy, hogy a legjobban segítse a hatékony munkát.

Az ismeretlen szavakat, kifejezéseket többször megadtuk (általában első) előfordulásuk helyén, illetve a könyv függelékében bemutatott menüszerkezetes tárgymutatóban. A magyar kifejezéseknél igyekeztünk következetesen alkalmazni a korábbi lokalizáció eredményeit is. A könyv terjedelme ugyanakkor korlátokat szabott, nem „fordíthattuk le” a teljes programot, de reméljük így is hasznosan forgatják majd a program felhasználói a könyvet, akár beszélnek az angol nyelvet, akár nem.

Az itt leírtak megértéséhez és alkalmazásához különösebb számítástechnikai ismeretekre nincs szükség, elegendő a DOS operációs rendszer, illetve a Macintosh OS, vagy Windows felhasználói környezet alapfokú ismerete.

A papír alapú – hagyományos – könyvek kezelési módja némiképpen módosul az elektronikus könyvet „forgatók” számára. Ez a könyv az ingyenes Acrobat Reader 5.0 segítségével olvasható. Akinek nincs ilyen programja, az letöltheti többek közt a www.adobe.com webhelyről is. Az ilyen típusú könyvek igen előnyös tulajdonsága, hogy a képernyén megjeleníthető a tartalomjegyzék, amelynek + ikonjaival jelölt csomópontjaiban alfejezeteket tartalmazó ágakat nyithatunk ki. A tartalomjegyzék bejegyzései ugyanakkor ugróhivatkozásként szolgálnak. Ha egy fejezetre akarunk lépni, akkor elegendő a bal oldali ablakrészben megjelenített könyvjelző-lista megfelelő részére kattintani. Sőt az ilyen könyvek teljes szövegében kereshetünk.

Végezetül: bár könyvünk készítése során a megfelelő gondossággal igyekeztünk eljárni (beleértve a tartalmi pontosságot és a mondanivalót tükröző formát), ez minden bizonnyal nem óvott meg a tévedésektől. Kérem, fogadják megértéssel hibáimat.

Szentendre, 2002. április

Köszönettel

a szerző.

ISMERKEDÉS A PROGRAMMAL



Az első fejezetben a képszerkesztő programnak azokat az alapszolgáltatásait írjuk le, amelyek ismerete feltétlenül szükséges a program működtetéséhez. Itt ismertetjük a rendszer erőforrásigényét, a program telepítését és eltávolítását, a használathoz szükséges parancsok közül az alapvetőket (a megjelenítés, a fájlkezelés és az egyszerű objektumok létrehozásának parancsait), valamint a segítő és oktató rendszer alkalmazását, az on-line Internetes kapcsolatok elérését. Külön kitérünk a legújabb, 6.0-s változatban megjelent újdonságokra (ezt a részt a programmal most ismerkedők átugorhatják).

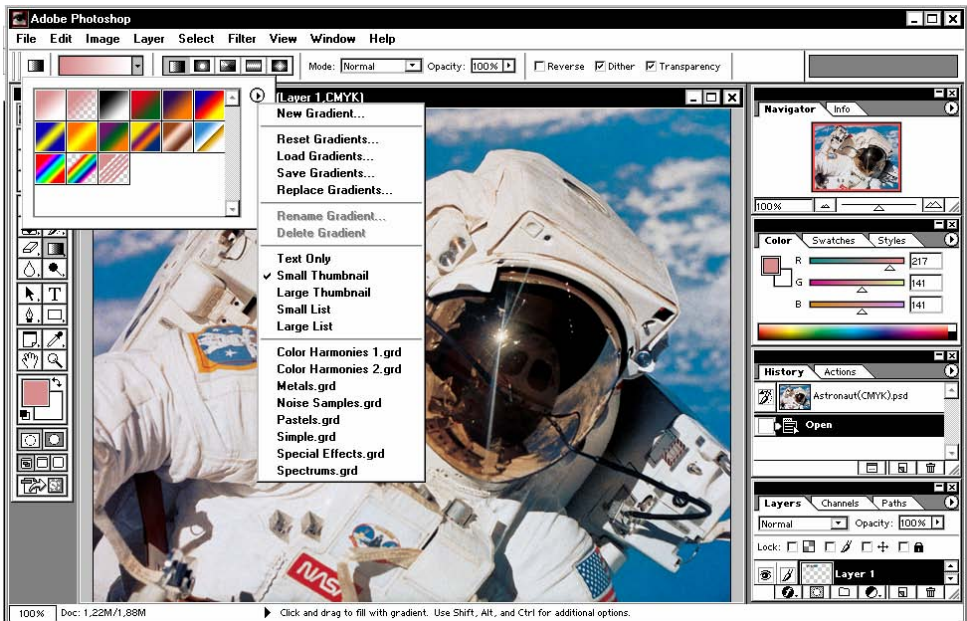
Az ismertetés további részében dokumentumnak, képnek, grafikának nevezzük a képszerkesztővel előállított, lemezen tárolt állományt. Ezek az állományok tartalmazhatnak bitképeket, vektoros szövegeket és alakzatokat, alakzatátmeneteket, hatásokat, szimbólumokat, kitöltéseket stb. A leírásban a leütendő billentyűket kerekezve jelöljük, például: **Enter**. Az egyszerre leütendő billentyűket, vagyis billentyűkombinációkat a következőképpen jelöljük, például: **Ctrl+B**, a funkcióbillentyűket **F1..F12**-vel jelöljük (a Macintosh rendszereken a **Ctrl** billentyűnek a **Command** [⌘], illetve az „Alma” billentyű felel meg). Az egyes menük parancsaira menü/parancsnévvel hivatkozunk, például: **File/New**. A menüparancsok között elérhető almenük jele: **File/Automate ▶ Batch**. A parancsokat **vas-tag** betűvel szedjük. Ugyanígy vastag betűvel jelöljük a párbeszédpaneleken előforduló nyomógombokat is, például: **Cancel** (mégse).

A Photoshop 6.0 újdonságai

A következő részben összefoglaljuk a program előző, 5.5-ös változatához képest megváltozott és újdonságként megjelent legfontosabb elemeket, szolgáltatásokat. A kisebb változásokat a program funkcionális ismertetésénél írjuk le. Aki most ismerkedik a Photoshop programmal, az nyugodtan ugorja át ezt a részt és csak a program alaposabb megismerését követően térjen ide vissza.

A kezelőfelület változásai

A menüsor alatt egy új áthelyezhető (más néven lebegő) ablak jelent meg, amely átvette a korábbi **Options** paletta szerepét (lásd az 1-1. ábrát).



1-1. ábra

Az alapállapotban a bal oldalon megjelenő eszköztár bármelyik elemének kiválasztását követően e lebegőablak tartalma is megválto-

zik, és pedig úgy, hogy a kijelölt funkció paraméterezését megoldhassuk, vagyis a kiadott parancs működését befolyásoló értékeket, tulajdonságokat megadhatjuk.

Az ábrán például egy színátmenetes kitöltés paraméterezésének lehetőségei láthatók: választhatunk előre elkészített, lemezen tárolt mintázatokból, megadhatjuk a színfutás irányát, átlátszóságát és más tulajdonságait.


Megváltozott rétegkezelés

A rétegek kezelésére szolgáló palettán a legfontosabb rétegjellemzők egyetlen kattintással, jelölőnégyzet kapcsolásával állíthatók be. A rétegekre helyezett objektumok hierarchikus struktúrába rendezve jelennek meg (lásd az 1-2. ábrát).



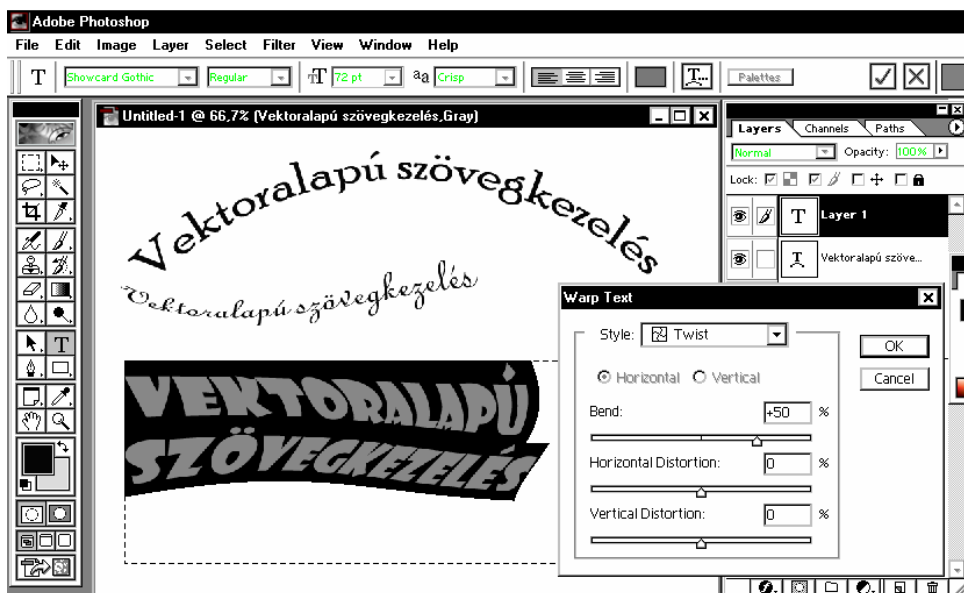
1-2. ábra

Az összetartozó rétegeket készletekbe csoportosíthatjuk (*set*), az így kialakított csoportokat a jobb kezelhetőség érdekében színkó-

dokkal láthatjuk el. Az egyes képelemeken végzett szűrők és hatások a rétegkezelő  ikonjaira kattintva részletesebben is megtekinthetők. A rétegek száma elméletileg immár nincs korlátozva.

Vektoralapú szövegkezelés

A bitképes szerkesztők egyik bosszantó tulajdonsága, hogy a beillesztett szövegeket később csak képpontontként lehet kioperálni a képből, ami helyett általában érdemesebb a teljes munkát újra kezdeni. A Photoshop 5.0-ban már bevezették a szövegek vektoralapú kezelését, vagyis a beillesztett szövegek egy szöveges rétegre kerültek és ezek a rajzelemek így később is kiválaszthatók maradtak. Most a szöveges rajzelemeken – a szokásos szövegjellemző módosításokon túl – tizenegyféle vektoros torzítást alkalmazhatunk (lásd az 1-3. ábrát).



1-3. ábra

Az így torzított, burkológörbébe foglalt szövegek továbbra is kiválaszthatók és szerkeszthetők maradnak.