

ADOBE
CREATIVE SUITE 4

Illustrator Testreszabás



Dr. Pétery Kristóf

Mercator
Stúdió

Minden jog fenntartva, beleértve bárminemű sokszorosítás, másolás és közlés jogát is.

Kiadja a Mercator Stúdió
Felelős kiadó a Mercator Stúdió vezetője
Lektor: Gál Veronika
Szerkesztő: Pétery István
Műszaki szerkesztés, tipográfia: Dr. Pétery Kristóf

ISBN 978-963-607-446-3

© Dr. Pétery Kristóf PhD, 2009
© Mercator Stúdió, 2009

Mercator Stúdió Elektronikus Könyvkiadó
2000 Szentendre, Harkály u. 17.
www.akonyv.hu és www.peterybooks.hu
T/F: 06-26-301-549
06-30-30-59-489

TARTALOM

TARTALOM	3
ELŐSZÓ	5
TESTRE SZABÁS	8
Környezeti beállítások, alapértelmezések.....	8
Általános beállítások.....	9
Kijelölés és szerkesztőpontok.....	11
Szöveg beállítások	12
Mértékegységek és megjelenítési teljesítmény	14
Segédvonal és rács beállítások	15
Intelligens segédvonal beállítások	16
Szelet beállítások	18
Elválasztás beállítások	18
Bővítmények és lemeztár beállítások	19
Felhasználói felület beállítások.....	20
Fájlkezelés és vágólap beállítások	21
Fekete megjelenés beállítása	22
A billentyűzet testre szabása	23
Eszköz-gyorsgombok	25
Az alap dokumentum	25
A Version Cue testre szabása	26
Általános beállítások.....	28
Rendszeradminisztráció	29
Mintabeállítások.....	38
AZ ESZKÖZTÁR IKONJAI	43
MENÜSZERKEZET	82

Fájl (File) menü.....	82
Szerkesztés (Edit) menü	83
Objektum (Object) menü	86
Szöveg (Type) menü	92
Kijelölés (Select) menü	94
Hatás (Effect) menü.....	96
Nézet (View) menü	101
Ablak (Window) menü	104
Súgó (Help) menü	110
MACINTOSH GYORSGOMBOK	111
Megtekintés	111
Objektumkiválasztás és mozgatás	113
Festés.....	114
Átalakítás.....	114
Szövegbevitel, szerkesztés	115
Görbék szerkesztése.....	117
Alakzatok.....	118
WINDOWS GYORSGOMBOK.....	119
Megtekintés	119
Objektumkiválasztás és mozgatás	120
Festés.....	122
Átalakítás.....	122
Szövegbevitel, szerkesztés	123
Görbék szerkesztése.....	125
Alakzatok.....	125
Felhasznált és ajánlott irodalom	127

ELŐSZÓ

Tisztelt Olvasó!

A grafikus programok a képkezelés-és tárolás szempontjából két csoportra oszthatók. A vektorgrafikus szoftverek az ábrázolás során a képet alkotó alakzatokat matematikai egyenletekkel írják le, ebből adódik az az előny, hogy az ilyen képek korlátlan mértékben nagyíthatók és kisebb helyet foglalnak el, hátrányuk, hogy fényképek kezelésére nem alkalmasak (bár ma már léteznek hibrid rendszerek is). Ezzel szemben a rasztergrafikus kép pixelekből áll, és az állományok a kép minden egyes képpontjának színét és egyéb jellemzőit eltárolják. E tárolási és feldolgozási mód előnye, hogy minden egyes képpont külön szerkeszthető, így fényképek feldolgozására, retusálására kiválóan használható, hátránya viszont az, hogy ezek a képek sokkal nagyobb lemezterületet foglalnak és a számítógép memóriájának méretével szemben is igényesebbek, ugyanakkor az ilyen képek minőségromlás nélkül csak korlátozottan nagyíthatók.

A vektorgrafikus programok közé tartozik az Adobe Systems Incorporated cég Illustrator nevű programja, amely a bitképes Photoshophoz hasonlóan egyfajta etalon, ipari szabvány a grafikával foglalkozók körében. Az első Illustrator 1987-ben jelent meg. Eredetileg Apple Macintosh számítógépeken volt használható, később megjelent IBM kompatibilis személyi számítógépeken használható változata is. A vektoros rajzszerkesztők egyik legelterjedtebb, legkedveltebb programja az egész világon. E piacon a CoreIDRAW örök vetélytársa. Míg az ellenlábas népszerűségét annak köszönheti, hogy komplex programcsomag részeként árulják, az Illustrator mellett szól, hogy Macintosh számítógépeken is használható, minden szokásos vektoros formátumot kezel (importál és exportál), saját grafikus formátumát (.ai) a fontosabb grafikus és kiadványszerkesztő programok felismerik, eszközeit könnyen kezeli a piacvezető raszteres képszerkesztő (Adobe Photoshop) felhasználói, illetve ugyanezeket a vektoros rajzeszközöket építették

be az egyik legújabb kedvenc, a kiadványszerkesztő Adobe Indesign programba is. A program CS (11-es) változata 2004-ben jelent meg, majd hamarosan, 2005-ben előrukkoltak a 12-es (CS2) változattal, amelyet magyar nyelvű felhasználói felülettel is kiegészítettek. A CS3-as változat 2007-ben jelent meg. Ebben sajnos, a sűgő nyelve továbbra is angol maradt. A 14., vagyis a CS4-es változat 2008-ban jelent meg, ennek lokalizálása tudunkkal folyamatban van. A korábbi magyarításeredményeit, szóhasználatát alkalmaztuk jelen sorozatunk könyveiben is, melyek alapját az angol változat képezte.

Az Illustratorból származó grafikák, lapterv felhasználhatók az interneten, nyomtatásban és multimédiás videoanimáció alapjaként. Az Illustrator fájlok természetesen más Adobe programokban is feldolgozhatók, sőt a program *.ai* formátumát a leggyakrabban használt irodai (például a Microsoft Word) és konkurens grafikai szoftverek (például a CorelDRAW) is felismerik. A legújabb technológiát a dinamikus változó adatbázis tartalom nyugvó XML-dokumentumok, valamint a csoportmunka kiterjesztése testesítik meg. Az előbbi óriási segítséget nyújt egy sablonra épülő dokumentum előállításában, miközben biztosítja, hogy ne számtalan mutáció készüljön, az utóbbi pedig – ha a Creative Suite CS4 programcsomagot telepítettük – lehetővé teszi a munkacsoport számára a dokumentumok pontos verziókövetését, miközben a hozzáférési jogosultságok egy kézben tarthatók.

Az Illustratorral szinte mindenféle képfeldolgozással kapcsolatos probléma megoldható. A programban az előző változathoz képest több újdonság jelent meg, amelyek közül a legfontosabbakat a könyv elején, külön fejezetben ismertetjük.

A könnyebb kezelhetőség és költségtakarékosság érdekében az Illustrator programmal kapcsolatos ismereteket is több kötetben dolgoztuk fel. A *Kezdő lépések* című kötet alapján a program kezdő felhasználói elindulhatnak a program felfedezésére és reméljük forgatása hasznos alapot nyújt a további kötetekhez, amelyek már építenek az itt leírt ismeretekre. Az újdonságok bemutatása előtt, tekintettel azokra, akik korábbi változatról frissítenek, bemutattuk a CS2 és CS3 változatok újdonságait is.

A Macintosh és a PC platformon a program kezelése szinte teljesen megegyezik, a néhány eltérésre az adott helyen felhívjuk a figyelmet. Az egyik különbség az eltérő könyvtárszerkezet, egy másik eltérés a billentyűkombinációk használata. A PC-ken például a **Ctrl** billentyű nyomva tartása szükséges egyes funkciók kiváltásához, míg a Macintosh rendszereken ennek a **Command** (⌘), illetve az „Alma” billentyű felel meg. A PC-ken elterjedten használjuk a jobb egérgombbal megjeleníthető helyi menüket, ehhez a Mac felhasználóknak a **Ctrl** billentyű nyomva tartása közben kell kattintaniuk az objektumra.

A szoftver munkakörnyezete egyszerű, interaktív, a felhasználói felületet mindenki könnyen átalakíthatja úgy, hogy a legjobban segítse a hatékony munkát. Az itt leírtak megértéséhez és alkalmazásához különösebb számítástechnikai ismeretekre nincs szükség, elegendő a Macintosh OS, vagy Windows operációs rendszer alapfokú ismerete.

A papír alapú – hagyományos – könyvek kezelési módja némiképpen módosul az elektronikus könyvet „forgatók” számára. Ez a könyv az ingyenes Acrobat Reader 5.0 (illetve későbbi változat) vagy Adobe Reader segítségével olvasható. Akinek nincs ilyen programja, az letöltheti többek közt a www.adobe.com webhelyről is. Az ilyen típusú könyvek igen előnyös tulajdonsága, hogy a képernyőn megjeleníthető a tartalomjegyzék, amelynek + ikonjaival jelölt csomópontjaiban alfejezeteket tartalmazó ágakat nyithatunk ki. A tartalomjegyzék bejegyzései ugyanakkor ugróhivatkozásként szolgálnak. Ha egy fejezetre akarunk lépni, akkor elegendő a bal oldali ablakrészben megjelenített könyvjelző-lista megfelelő részére kattintani. Sőt az ilyen könyvek teljes szövegében kereshetünk.

Végezetül: bár könyvünk készítése során a megfelelő gondossággal igyekeztünk eljárni (beleértve a tartalmi pontosságot és a mondanivalót tükröző formát), ez minden bizonnyal nem óvott meg a tévedésektől – különös tekintettel arra, hogy a kötetet még a program béta változatának ismeretében kezdtük el írni. Kérem, fogadják megértéssel hibáimat.

Szentendre, 2009. április
Köszönettel

a szerző.

TESTRE SZABÁS

A program testre szabása a munkastílusunkhoz legjobban illeszkedő környezet kialakítását jelenti. Ennek módját részben a *Kezdő lépések* kötetben ismertettük. A többi, más programokhoz képest viszonylag egyszerű beállítási lehetőségekre itt térünk ki.

Környezeti beállítások, alapértelmezések

A **Szerkesztés** (*Edit*) menü **Beállítások** ▶ **Általános** (*Preferences* ▶ *General*) parancsával, illetve **Ctrl+K** – Macintoshon a **⌘+K** – billentyűkombinációval megjelenített párbeszédpanel-lapok segítségével állítjuk be programunk a legmegfelelőbb üzemmódját, adjuk meg azokat a jellemzőket, amelyek a gép kikapcsolása után is megőrződnek és így a legközelebbi munka során is alkalmazhatók (lásd az 1. ábrát). A CS4 változatban ismét kissé módosult beállítások az egész programra vonatkoznak, nem csak az aktív grafikára.

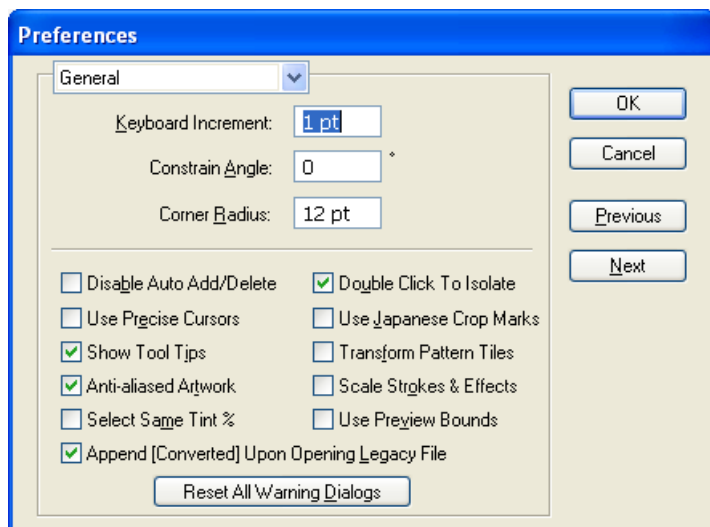
A beállítások, köztük a palettabeállítások és parancsok megjelenítésének megőrzését az *AI/Pref* fájl biztosítja, mely egyszerű szövegszerkesztővel (például a Notepad – Jegyzettömbbel) is megtekinthető, módosítható.

Ez a fájl a Windows XP alatt a *Documents and Settings\felhasználó\Application Data\Adobe\Adobe Illustrator CS4 Settings* mappában található, Mac OS 10 feletti operációs rendszerek esetében a *Mac OS X\Users\ Home\Library\Preferences\Adobe Illustrator CS4 Settings* mappában található.

Ha az alapbeállításokhoz szeretnénk visszatérni, töröljük ki, vagy nevezzük át ezt a fájlt! A program a következő elindításkor, vagy bármely fájl mentése után helyreállítja a preferenciáfajlt.

A beállító párbeszédpanelek felső listájában kiválasztva, illetve az **Előző** (*Previous*) és a **Következő** (*Next*) nyomógombokkal lépked-

hetünk a többi beállító párbeszédpanelre, amelyeket megjeleníthetünk a **Szerkesztés** (*Edit*) menü **Beállítások** (*Preferences*) ▶ almenüjének parancsaival is. Az **OK** nyomógomb érvényesíti az újonnan megadott tulajdonságokat. Ha semmit nem választunk ki (inkább maradunk a régi beállításnál), akkor az **Esc** billentyűt kell megnyomnunk, vagy a **Mégse** (*Cancel*) nyomógombra kattintsunk.



1. ábra

A továbbiakban bemutatott beállító párbeszédpanelek képei az alapértelmezés szerinti beállításokat mutatják. Helyszűke miatt csak a legfontosabb opciókat tárgyaljuk.

Általános beállítások

A **Billentyűzet növekménye** (*Keyboard Increment*) mezőben a kurzormozgató billentyűkkel végzett alap mozgás távolsága állítható be. Ennek tízszeresével mozgatjuk a kijelölt elemet, ha a kurzormozgató billentyűkkel végzett mozgás során a **Shift** billentyűt is nyomva tartjuk.


Az új változatban az **Elkülönítés csak görbe alapján** (*Object Selection by Path Only*) jelölőnégyzet megszűnt, most csak a kö-

zéppont mozgatásával húzhatjuk az objektumot, a kijelöléshez viszont az objektum szélére kell kattintanunk.

A **Kényszerítési szög** (*Constrain Angle*) mezőben adjuk meg a szögek korlátozását, amely akár a kurzormozgató billentyűkkel végzett mozgatás, akár a húzással végbevitt helyzetváltoztatás, akár egy rajzelem négyszög, ellipszis húzással történő létrehozása során érvényesül. Az itt megadott szögben, illetve az arra merőleges irányban helyezkednek el az ezt követően létrehozott négyszög és ellipszis elemek tengelyei.

A **Sarkok sugara** (*Corner Radius*) mezőben adjuk meg az új, lekerekített sarkú négyszögeken érvényesülő lekerekítési sugarat.

A választókapcsolókkal beállítható paraméterek:

Automatikus hozzáadás/törlés kikapcsolása (*Disable Auto Add/Delete*): Kikapcsolt állapotában a  közvetlen kijelölő eszközzel a görbék egyszerűen, kattintással további csomópontokkal bővíthetők, illetve a csomópontok egyszerűen törölhetők.

Pontos kurzor használata (*Use Precise Cursors*): Bekapcsolva a pontosabb rajzolást biztosító szátkeresztes mutatómegjelenítésre vált. A jelölőnégyzetet törölve a program az alkalmazott eszköz kurzorformáját jeleníti meg. Ugyanezt a váltást biztosítja a **Caps Lock** rögzülő billentyű lenyomása is.

Jelenítse meg az elemleírásokat (*Show Tool Tips*): Bekapcsolt állapotában, ha a kurzort egy eszköz fölé mozgatjuk, akkor megjelenik az eszköz neve, ami segít a kiválasztásban.

Finomított rajzelem (*Anti-aliased Artwork*): Bekapcsolva a bitképes műveleteknél, beemelt Photoshop objektumoknál simítást alkalmaz.

Kiválasztás festék alapján (*Select Same Tint%*): A kiválasztásnál figyelembe veszi a kiválasztandó objektumok beállított festék tulajdonságait.

Elszigetelés kettős kattintással (*Double Click To Isolate*): Új beállítási lehetőség, amelynek zsúfolt rajzokon vesszük hasznát. Bekapcsolva a kijelölő eszköz használatakor az egyszeres kattintással választjuk ki az objektumokat (ezt követően dolgozhatunk a görbe pontjaival), kettős kattintással egyúttal az összes többi objektumot „kiiktatjuk”, így azokat véletlenül nem módosíthatjuk, hiába kattintunk rájuk. A kiiktatást a többi objektum elhalványítása is jelzi.

A kiiktatás megszüntethető az **Esc** billentyűvel vagy egy másik helyre tett kettős kattintással.

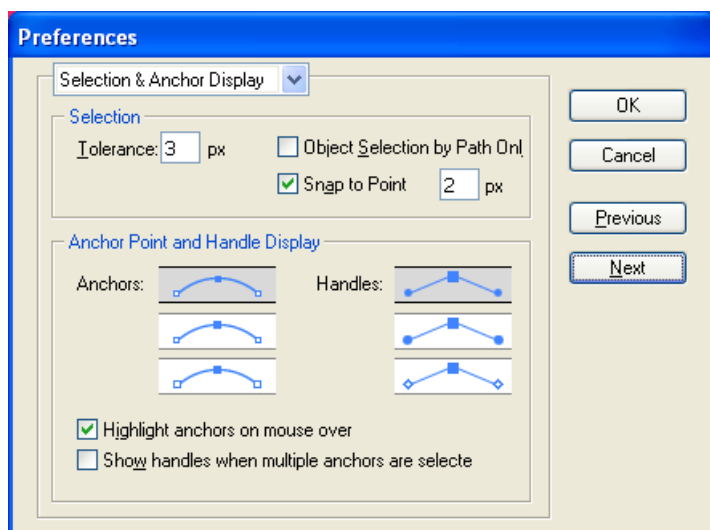
☑ **Mozaikminták átalakítása** (*Transform Pattern Tiles*): Bekapcsolva a csempemintázatos kitöltések követik a kitöltött alakzatok átalakítását, kikapcsolt állapotban a kitöltés megőrzi a létrehozásakor beállított jellemzőket (méret, torzítás, elforgatás stb.).

☑ **Vonalak és effektusok méretezése** (*Scale Strokes & Effects*): Bekapcsolva a körvonal és a hatások követik az objektum átalakításait, tehát például a kitöltő mintázat arányosan növekszik az objektum méretének változásával.

A **Minden figyelmeztető párbeszédpanel visszaállítása** (*Reset All Warning Dialogs*) nyomógomb törli a figyelmeztető üzeneteket.

Kijelölés és szerkesztőpontok


A **Kijelölés és szerkesztőpontok** (*Selection & Anchor Display*) parancssal, vagy a **Beállítások** (*Preferences*) párbeszédpanel listájából kiválasztva jeleníthető meg. A **Kijelölés** (*Selection*) csoportban a **Tűrés** (*Tolerance*) mező határozza meg, hogy egy objektum kiválasztásához mennyire közel kell kattintanunk az objektumhoz.

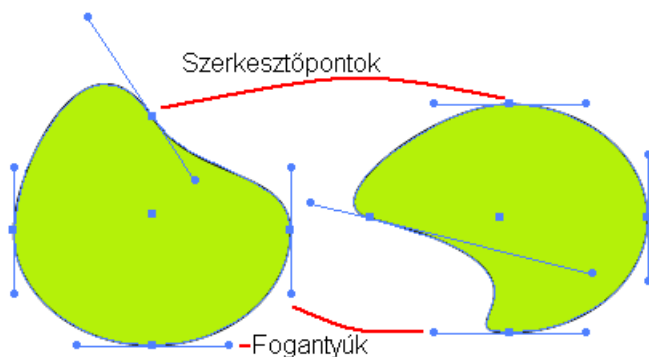


2. ábra


Az **Objektumkijelölés csak görbe alapján** (*Object Selection by Path Only*) jelölőnégyzet bekapcsolása esetén még a kitöltött görbéket is csak akkor tudjuk kiválasztani, ha a görbére (vagy annak a megadott tűrésen belüli közelébe) kattintunk.

A **Szerkesztőpontok és fogantyúk** (*Anchor Point and Handle Display*) csoport ábráival a kijelölt objektumokon megjelenő segédelemek méretét állítjuk be.

A **Szerkesztőpontok kiemelése rámutatáskor** (*Highlight anchors on mouse over*) jelölőnégyzet bekapcsolása után a  Közvetlen kijelölés használatakor a program kiemeli a kurzor alatti szerkesztőpontokat.



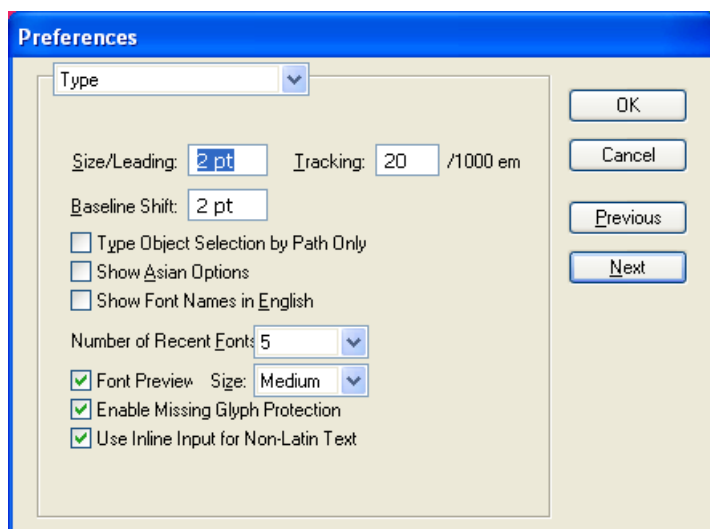
3. ábra

A **Fogantyúk megjelenítése több szerkesztőpont kijelölésekor** (*Show handles when multiple anchors are selected*) jelölőnégyzet bekapcsolt állapotában a  Közvetlen kijelölés használatakor bármely görbe kijelölésekor megjelenik a görbéhez tartozó összes szerkesztőponton kívül azok fogantyúja is. Így a görbe sokkal gyorsabban módosítható.

Szöveg beállítások

A **Szerkesztés/Beállítások** ▶ **Betűtípus** (*Edit/Preferences* ▶ *Type*) parancsával, vagy a többi beállító párbeszédpanelről megjelenített párbeszédpanelen határozzuk meg a szöveg eszközzel végzett műveletek alapvető jellemzőit, melyek utólag részben a Karak-

ter (*Character*), valamint a Bekezdés (*Paragraph*) palettán módosíthatók (lásd a 4. ábrát). A beállított alapértelmezett értékek általában megfelelnek a mindennapi munkához.



4. ábra

A sortávolság a bekezdésben egymást követő sorok alapvonalainak távolságát jelenti. Ez általában a sorban alkalmazott betűméret 120%-a. 100%-nál az alapvonal alá nyúló betűvonalak elérik a következő sor nagybetűit, ami szabálytalan. A **Méret/Sortávolság** (*Size/Leading*) mezőben állítsunk be nagyobb értéket, ha a sorban különböző méretű betűk vannak. Az itt beállított érték hozzáadódik az alapértelmezett sortávolsághoz.

A **Betűritkítás** (*Tracking*) mezőben a betűköz alapértelmezett értéke szerepel, amelyet a Karakter palettán növelhetünk vagy csökkenthetünk.

Az **Alapvonal-eltolás** (korábban: Betűvonal-emelés – *Baseline Shift*) mező tartalmazza a sorok alapértelmezett alapvonal eltolását. Ez annyit jelent, hogy a sor betűi az itt megadott értékkel megemelve jelennek meg a sor alapvonalához képest.

Az **Objektumkijelölés csak görbe alapján** (*Type Object Selection by Path Only*) jelölőnégyzetet bejelölve a szöveg kijelöléséhez elegendő a szöveg befoglaló keretébe kattintanunk, kapcsol-

jük ki e jelölőnégyzetet, ha a sok szöveg mellett emiatt nehéz kiválasztani egy görbét.

Az **Ázsiai beállítások megjelenítése** (*Show Asian Options*) jelölőnégyzetet bekapcsolva az ázsiai nyelvekhez három új, az írásirányt és távolságokat befolyásoló beállítási lehetőség jelenik meg a Karakter palettában.

A **Betűtípusok neve angolul** (*Show Font Names in English*) jelölőnégyzet bekapcsolásával a karakterkészlet nevek angolul jelennek meg.

A **Legutóbbi betűtípusok száma** (*Number of Recent Fonts*) listában állítjuk be, hogy milyen hosszú legyen a legutoljára használt fontokat bemutató **Legutóbbi betűtípusok** (*Recent Font*) almenü a **Szöveg** (*Type*) menüben.

A **Betűtípus előnézete** (*Font Preview*) jelölőnégyzet be- vagy kikapcsolja a fontok saját betűtípusokkal történő megjelenítését a **Szöveg/Betűtípusok** (*Type/Font*) almenüben, míg a **Méret** (*Size*) listában a karakterkészlet-minta mérete szabályozható.

A párbeszédpanelen korábban szerepelt **Auto Trace Options** csoport megszűnt, hiszen a CS2 változatától a vektorizálás számára sokkal jobb Élő kontúr (*Live Trace*) módszert alkalmazhatjuk.

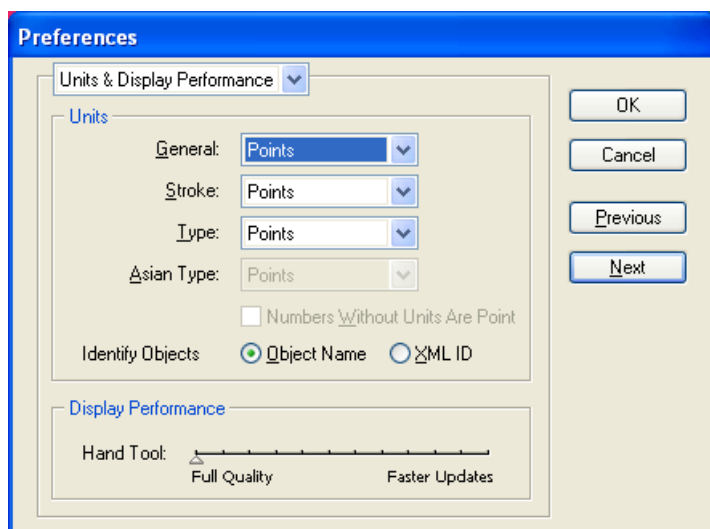
Mértékegységek és megjelenítési teljesítmény

A **Szerkesztés** menü **Beállítások** ▶ **Mértékegységek és megjelenítési teljesítmény** (*Edit/Preferences* ▶ *Units & Display Performance*) parancsával, vagy a többi beállító párbeszédpanelről megjelenített párbeszédpanelen határozzuk meg az alkalmazott mértékegységeket és a visszavonás jellemzőit (lásd az 5. ábrát).


Az **Egységek** (*Units*) csoportban állítjuk be a vonalzókon megjelenő beosztás (*General*) mértékegységét, valamint a körvonalak (*Stroke*) és a karakterek méretbeállítására használt mértékegységet (*Type*).

Az **Objektumok azonosítása** (*Identify Objects*) rádiógombokkal választhatunk az objektumok azonosításának lehetőségei közül, mely történhet az objektum nevével, illetve XML azonosító címkéjé-

vel. Ennek akkor van jelentősége, ha XML dokumentumot készítünk, illetve szkripteket írunk, amelyekben hivatkoznunk kell az objektumokra.



5. ábra

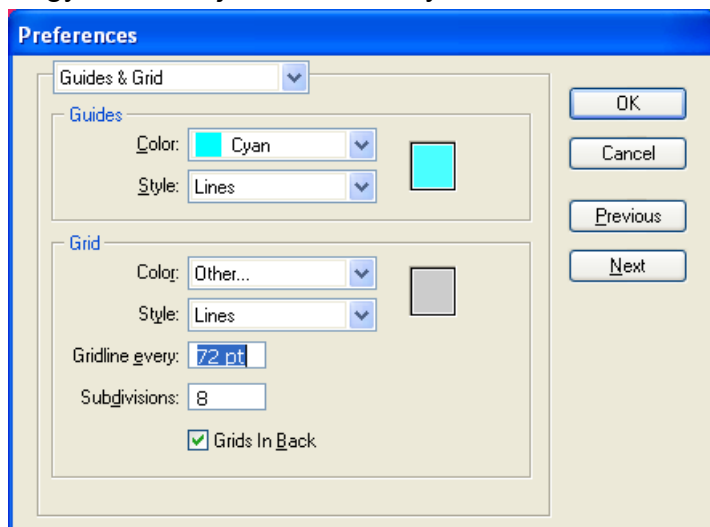
A **Megjelenítési teljesítmény** (*Display Performance*) csúszkával a képernyőtartalom gyorsabb mozgását állíthatjuk be rosszabb minőséggel (*Faster Updates*) vagy lassúbb, de jobb minőségű megjelenítéssel. Ez csak a  Kéz eszközzel végzett műveleteket befolyásolja, a dokumentum nyomtatására hatástalan.

Segédvonal és rács beállítások

A **Szerkesztés** menü **Beállítások** ▶ **Segédvonalak és rács** (*Edit Preferences* ▶ *Guides & Grid*) parancsával, vagy a többi beállító párbeszédpanelről megjelenített párbeszédpanelen adjuk meg a segédvonalak és a rács jellemzőit (lásd a 6. ábrát).

A **Segédvonalak** (*Guides*) csoportban állítjuk be a segédvonal színét (*Color*) és stílusát (*Style*). A **Rács** (*Grid*) csoportban a rács-háléhoz ezen jellemzőkön kívül megadhatjuk a rácsvonalak gyakoriságát, távolságát (*Gridline every*) és az alosztások (*Subdivisions*) számát. Figyeljük meg, hogy az alapértelmezés szerint a rács – bár

távolságai centiméterben szerepelnek – hüvelykenként jelenik meg. A szabályos centiméteres rácshoz módosítsuk a jellemzőt. A **Rácsok a háttérben** (*Grids In Back*) jelölőnégyzet bekapcsolása a háttérbe, mintegy utolsó objektumként helyezi a rácsot.



6. ábra

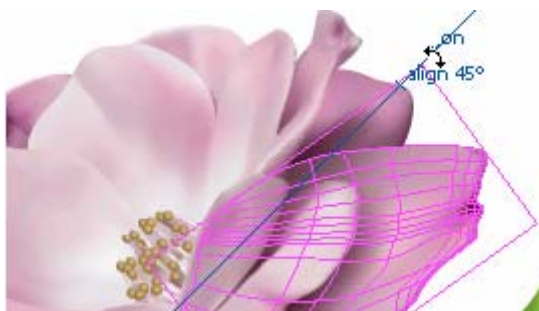
Intelligens segédvonal beállítások

A rajzolást segíti a **Nézet/Programozható segédvonalak** (*View/Smart Guides*) paranccsal, illetve a **Ctrl+U** billentyűkombinációval bekapcsolható „vizuális tanácsadó” üzemmód (lásd a 7. ábrát).

A rajzolást és mozgatót segítő, adott irányokba korlátozó segédvonalak most már nemcsak függőlegesen és vízszintesen használhatók, automatikusan megjelennek az alapértelmezés szerint 0, 45, 90, 135 fokos (illetve az **Intelligens segédvonalak – Smart Guides** – párbeszédpanelen beállítható hatféle) szöghöz közelítő mozgató és másolás esetén is (lásd a 8. ábrát). Ahogy elérjük a mozgatóval vagy az átalakítással az adott irányt, megjelenik a segédvonal, ekkor felengedhetjük a mozgatót, átalakítás közben nyomva tartott egérgombot, és az alakzat a pontos helyen rögzül.

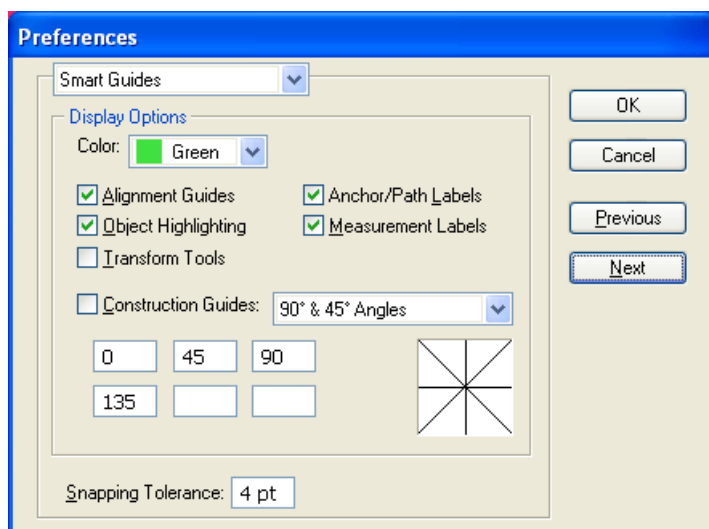
Használhatunk előre beállított szögösszeállításokat, amelyeket a **Szögek** (*Angles*) listában választunk ki, illetve az *Egyéni szögek*

(*Custom Angles*) listaelem választása esetén a következő hat mézőben egyéni szögeket adhatunk meg.



7. ábra

A párbeszédpanelen beállíthatjuk még a szerkesztést segítő különböző információk megjelenítését is.



8. ábra

Korábban a **Szöveg címkeötletek** (*Text Label Hints*) jelölőnégyzettel olyan kiegészítő információk megjelenítését kapcsoltuk be, amely mutatta, ha a kurzor az **Igazítás tűrése** (*Snapping Tolerance*) mézőben megadottnál közelebb került egy jellegzetes ponthoz (irányhoz, csomópontozhoz, középpontozhoz), amelyhez az igazítást szerkesztés vagy módosítás, mozgatás esetén kattintással kérhetjük.

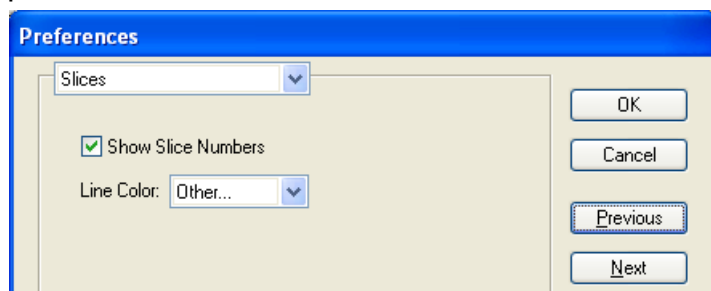
Mostantól ez az alapértelmezett működés, vagyis a görbék felett mozgatott kurzor automatikusan elővarázsolja ezeket az információkat. Erre is példa a 7. ábra. Az igazításkor használt segédvonalak megjelenítését a **Szerkesztési segédvonalak** (*Construction Guides*) jelölőnégyzettel kapcsoljuk be.

A **Horgony/Görbecímkék** (*Anchor/Path Labels*) és a **Méretcímkék** (*Measurement Labels*) jelölőnégyzetekkel viszont be- és kikapcsolhatjuk ezeknek a segédinformációknak a megjelenését.

Az **Alakítási eszközök** (*Transform Tools*) jelölőnégyzetet bekapcsolva segítséget kapunk a gyors átalakító eszközök (döntés, forgatás, átméretezés) esetén. Az **Objektumkijelölés** (*Object Highlighting*) jelölőnégyzet bekapcsolása után a program a kurzor alatti objektum kiemelésével is jelzi helyzetünket.

Szelet beállítások

Az új **Szelet** (*Slice*) párbeszédpanelen adjuk meg a webre szánt képek kialakításánál használt szeletek számának **Szeletszámok megjelenítése** (*Show Slice Numbers*) és a szelet színének (*Line Color*) megjelenítését. Korábban ezek a beállítások az **Intelligens segédvonalak és címkék** (*Smart Guides & Slices*) párbeszédpanelen szerepeltek.

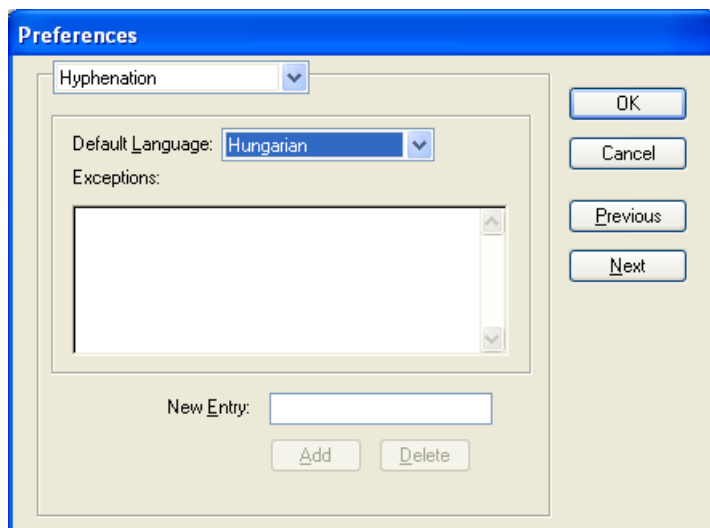


9. ábra

Elválasztás beállítások

Az **Elválasztás** (*Hyphenation*) párbeszédpanelen a korábbi tizenegy nyugat-európai nyelvvel szemben már harmincöt (!) európai nyelv

(illetve változat) elválasztási szabályait, kivételkezelését állíthatjuk be. A kivételként alkalmazandó szót az **Új bejegyzés** (*New Entry*) mezőbe írva, majd a **Hozzáadás** (*Add*) gombot megnyomva adjuk meg. Ha a szóban nem adunk meg elválasztó jelet, akkor az Illustrator sohasem választja el a szót, egyébként a megadott (-) elválasztó jeleknél történik az elválasztás.



10. ábra

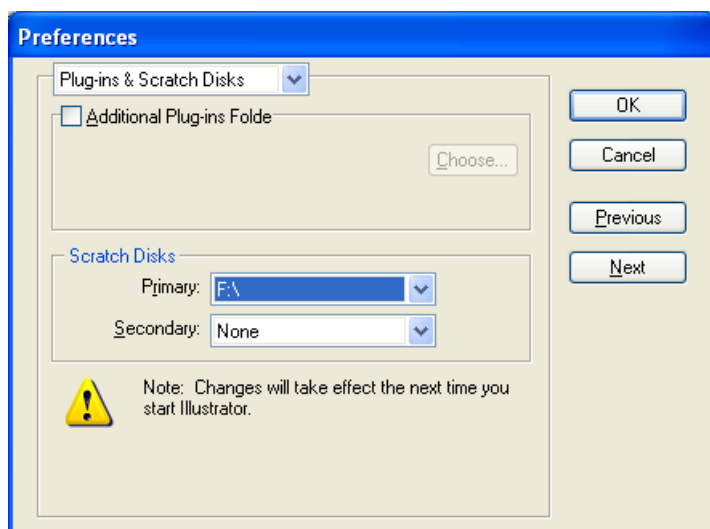
A listán kiválasztott egyéni elválasztási szabály a **Törlés** (*Delete*) gombbal távolítható el.

Bővítmények és lemeztár beállítások

A **Szerkesztés** menü **Beállítások** ▶ **Bővítmények és lemeztárak** (*Edit/ Preferences* ▶ *Plug-ins & Scratch Disks*) parancsával, vagy a többi beállító párbeszédpanelről megjelenített párbeszédpanelen adjuk meg a bővítmények (beépülő modulok) és a lemezkezelés tulajdonságait (lásd a 11. ábrát).

A **Kiválasztás** (*Choose*) nyomógombra kattintva adhatjuk meg a bővítmények könyvtárát. Erre a beállításra akkor van szükség, ha más Adobe programokat is (PageMaker, Illustrator) szeretnénk használni, mert így megtakaríthatjuk, hogy ezeket a beépülőket két-

szer, dupla helyfoglalással telepítsük. Inkább itt adjuk meg a másik program plug-in könyvtárát és telepítsük oda a beépülőket, amelyeket így mindkét program használhat.



11. ábra

A **Lemeztárak (Scratch Disks)** csoportban adjuk meg az elsődleges és a másodlagos átmeneti lemeztárakat, amelyeket az Illustrator a fizikai tárterület szűkössége esetén virtuális memóriaként használ. Ezek a változtatások csak a program következő indítása után lépnek életbe. Célszerű az elsődleges átmeneti lemeztárat a Windows saját virtuális memóriájától eltérő lemezegységen kijelölni, de ez ne legyen tömörített lemez.

Felhasználói felület beállítások

A **Felhasználói felület (User Interface)** párbeszédpanel-lapon csak a felhasználói felület sötét (*Dark*) vagy világos (*Light*) megjelenését és a nem használt ikonpanelek automatikus összecukását (*Auto-Collapse Icon Panels*) állíthatjuk be.