

ADOBE
CREATIVE CLOUD 2017

Illustrator

Bitképek és nyomtatás

Dr. Pétery Kristóf

Merca**tor**
Stúdió

Minden jog fenntartva, beleértve bárminemű sokszorosítás, másolás és közlés jogát is.

Kiadja a Mercator Stúdió
Felelős kiadó a Mercator Stúdió vezetője
Lektor: Pétery Tamás
Szerkesztő: Pétery István
Műszaki szerkesztés, tipográfia: Dr. Pétery Kristóf

ISBN 978-963-365-820-8

© Dr. Pétery Kristóf PhD, 2017

© Mercator Stúdió, 2017

Mercator Stúdió Elektronikus Könyvkiadó

www.akonyv.hu és www.peterybooks.hu

www.facebook.com/mercator.studio

2000 Szentendre, Harkály u. 17.

Tel/Fax: 06-26-301-549

Mobil: 06-30-30-59-489

e-mail: peteryk@t-online.hu

TARTALOM

TARTALOM	3
ELŐSZÓ	7
BITKÉPEK KEZELÉSE	7
Csatolások kezelése.....	20
Szerkesztés a forrásprogramban.....	26
Szűrők és hatások alkalmazása	27
Grafikus szűrők, hatások	30
Illustrator hatások	30
Rajzelem mozaikká.....	30
Vágójelek.....	32
Stilizálás hatások.....	32
Vetett árnyék	33
Színek szűrői	34
Fekete felülnyomása	34
Objektumszínek sorrendje	35
Színigazítás	36
Átalakítás szürke árnyalatossá	37
Színinvertálás	37
Telítettség.....	38
Torzító hatások.....	38
Alakítás	38
Cikk-cakk	40
Csavarás	41
Érdesítés	41
Szabad torzítás.....	42
Tekerés.....	43
Benyomás és felfújás.....	43

Alakzatok átalakítása.....	44
Térbeli hatások.....	45
Térbeli test képzése kihúzással és letöréssel.....	45
Térbeli test képzése forgatással.....	49
Térbeli elemek forgatása.....	51
Photoshop szűrők.....	52
Ecsetvonás szűrők.....	55
Árnyékolás.....	55
Döntött ecsetvonások.....	56
Elkent tónusok.....	56
Filctoll.....	57
Fröcskölés.....	57
Kontúrkiemelés.....	57
Sötét tónusok.....	58
Tollkörvonal.....	58
Felület (Textúra) szűrők.....	58
Festett üveg.....	59
Foltminta.....	59
Mozaiklapok.....	60
Repedezettség.....	60
Szemcsézett.....	60
Felületképző.....	61
Videó szűrők.....	61
NTSC színek.....	61
Összefűzés.....	61
Művészi szűrők.....	62
Akvarell.....	62
Alapozás.....	62
Film szemcsézettsége.....	63
Freskó.....	63
Kenőkés.....	64
Kivágás.....	64

Kontúrozás	65
Maszatoló	65
Mázolás	65
Műanyag borítás	66
Neonfény	66
Pasztellkréta	67
Száraz ecset	67
Színes ceruza	68
Szivacs	68
Képpontosítás szűrők	68
Borzolás	69
Kristályosítás	69
Pointillista	69
Színes raszterrács	70
Vázlat szűrők	70
Bélyegző	71
Dombormű	71
Faszén	71
Fénymásolat	72
Gipsz	72
Jegyzetpapír	73
Kréta és szén	73
Króm	74
Merített papír	74
Raszterrácsminta	74
Szövet	75
Tépett szegélyek	75
Tollrajz	76
Zsírkréta	76
Stilizálás szűrő	77
Neon perem	77
Bitkép torzító szűrők	77

Szórt fény	77
Vízfelszín	78
Üveg	78
Élesítés szűrő	78
Gauss életlenítés	79
Sugaras életlenítés	80
Intelligens életlenítés	80
Raszterhatások beállítása	81
Vektoros elemek raszterizálása	82
Photoshop képek használata	83
A behelyezett kép színbeállítása	84
A behelyezett kép megkettőzése	84
A behelyezett kép lecserélése	85
Grafika exportálása Photoshopba	85
SZÍNKEZELÉS, NYOMTATÁS	87
Alátöltés	88
Oldalbeállítás	91
Színkezelés	96
Színek ellenőrzése a képernyőn	100
Nyomtatási beállítások	101
Mozaikos grafikák beállítása	103
A kifutó és a nyomdai kellékek	105
Színrebontás	106
Egyéb beállítások	109
A nyomtató beállítása	110
A nyomtatás elhelyezése	113
A dokumentum nyomtatása	113
AUTOMATIZÁLÁS	114
Kötegetelt parancsvégrehajtás	118
Felhasznált és ajánlott irodalom	121

ELŐSZÓ

Tisztelt Olvasó!

A grafikus programok a képezelés- és tárolás szempontjából két csoportra oszthatók. A vektorgrafikus szoftverek az ábrázolás során a képet alkotó alakzatokat matematikai egyenletekkel írják le, ebből adódik az az előny, hogy az ilyen képek korlátlan mértékben nagyíthatók és kisebb helyet foglalnak el, hátrányuk, hogy fényképek kezelésére nem alkalmasak (bár ma már léteznek hibrid rendszerek is). Ezzel szemben a rasztergrafikus kép pixelekből áll, és az állományok a kép minden egyes képpontjának színét és egyéb jellemzőit eltárolják. E tárolási és feldolgozási mód előnye, hogy minden egyes képpont külön szerkeszthető, így fényképek feldolgozására, retusálására kiválóan használható, hátránya viszont az, hogy ezek a képek sokkal nagyobb lemezterületet foglalnak és a számítógép memóriájának méretével szemben is igényesebbek, ugyanakkor az ilyen képek minőségromlás nélkül csak korlátozottan nagyíthatók.

A vektorgrafikus programok közé tartozik az Adobe Systems Incorporated cég Illustrator nevű programja, amely a bitképes Photoshophoz hasonlóan egyfajta etalon, ipari szabvány a grafikával foglalkozók körében. Az első Illustrator 1987-ben jelent meg. Eredetileg Apple Macintosh számítógépeken volt használható, később megjelent IBM kompatibilis személyi számítógépeken használható változata is. A vektoros rajzszerkesztők egyik legelterjedtebb, legkedveltebb programja az egész világon. E piacon a CorelDRAW örök vetélytársa. Míg az ellenlábas népszerűségét annak köszönheti, hogy komplex programcsomag részeként árulják, az Illustrator mellett szól, hogy Macintosh számítógépeken is használható, minden szokásos vektoros formátumot kezel (importál és exportál), saját grafikus formátumát (.ai) a fontosabb grafikus és kiadványszerkesztő programok felismerik, eszközeit könnyen kezeli a piacvezető raszteres képszerkesztő (Adobe Photoshop) felhasználói, illetve ugyanezeket a vektoros rajzeszközöket építették

be az egyik legújabb kedvenc, a kiadványszerkesztő Adobe InDesign programba is. A program CS (11-es) változata 2004-ben jelent meg, majd hamarosan, 2005-ben előrukkoltak a 12-es (CS2) változattal, amelyet magyar nyelvű felhasználói felülettel is kiegészítettek. A CS3-as változat 2007-ben jelent meg. Ebben sajnos, a súgó nyelve továbbra is angol maradt. A CS4 változat 2008-ban, a CS5 változat 2010-ben debütált, hamarosan ezt is lokalizálták. A CS6 verzió 2012-ben, a CC (17.) 2013-ban jelent meg. Ennek egy frissítése jelent meg (17.1) 2014 januárjában, végül a CC 2014 verzióval 2014, a CC 2015 verzióval 2015 júniusában rukkoltak elő. Ennek két kisebb frissítése jelent meg, a 2015.2 verzió (2015. novemberben) és a 2015.3 verzió (2016. júniusban), míg a könyvünk tárgyát képező CC 2017-es kiadás 2016 novemberében jött ki. Természetesen tárgyaljuk a korábban megjelent frissítéseket is. A magyarítás eredményeit, szóhasználatát alkalmaztuk jelen sorozatunk könyveiben is, melyek alapját az angol változat képezte.

Az Illustratorból származó grafikák, lapterv felhasználhatók az interneten, nyomtatásban és multimédiás video animáció alapjaként. Az Illustrator fájlok természetesen más Adobe programokban is feldolgozhatók, sőt a program .ai formátumát a leggyakrabban használt irodai (például a Microsoft Word) és konkurens grafikai szoftverek (például a CorelDRAW) is felismerik. A legújabb technológiát a dinamikus változó adatbázis tartalom nyugvó XML-dokumentumok, valamint a csoportmunka kiterjesztése testesítik meg. Az előbbi óriási segítséget nyújt egy sablonra épülő dokumentum előállításában, miközben biztosítja, hogy ne számtalan mutáció készüljön, az utóbbi pedig – ha korábban a Creative Suite CS4 programcsomagot telepítettük – lehetővé teszi a munkacsoport számára a dokumentumok pontos verziókövetését, miközben a hozzáférési jogosultságok egy kézben tarthatók.

Az Illustratorral szinte mindenféle, vektoros rajzzal, sőt egyes képfeldolgozással kapcsolatos probléma megoldható. A programban az előző változathoz képest több újdonság jelent meg, amelyek közül a legfontosabbakat a könyv elején, külön fejezetben ismertetjük.

A könnyebb kezelhetőség és költségtakarékosság érdekében az Illustrator programmal kapcsolatos ismereteket is több kötetben dol-

goztuk fel. A *Kezdő lépések* című kötet alapján a program kezdő felhasználói elindulhatnak a program felfedezésére és reméljük forgatása hasznos alapot nyújt a további kötetekhez, amelyek már építenek az itt leírt ismeretekre. Az újdonságok bemutatása előtt, tekintettel azokra, akik korábbi változatról frissítenek, bemutattuk a CS2, CS3, CS4, CS5, CS6, CC változatok újdonságait is.

A CC frissítésekor a következő újítások láttak napvilágot:

- ◆ Bevezették az alakzatok és görbék sarkainak „élő” lekerekítését.
- ◆ A Typekit gyűjteményből bővíthetjük telepített betűtípusainkat.
- ◆ A betűtípusok keresése, kiválasztása név alapján, de azonnali előnézet megjelenítése mellett végezhető.
- ◆ A beállítások exportálhatók és importálhatók, sőt az egyes számítógépek beállításai szinkronizálhatók, hogy mindig „ugyanazzal” az eszközzel dolgozzunk mi magunk, vagy munkacsoportunk tagjai.
- ◆ Továbbfejlesztették a Ceruza, Ecset, Paca ecset és Simítás eszközt, hogy pontosabb, ugyanakkor kevesebb pontból álló görbéket hozhassunk létre.
- ◆ A görbeszegmensek átalakítását a Szerkesztőpont, a Közvetlen kijelölés és a Toll eszközzel új módon, húzással hajthatjuk végre.
- ◆ Az eszközpanelek testre szabásával egyéni eszközkészletet hozhatunk létre.
- ◆ A perspektívarács távlatpont és a horizontvonal tulajdonságainak módosítása után a kép dinamikusan az új perspektívához igazodik.
- ◆ A képernyőmérethez és felbontáshoz igazodó SVG fájlokat exportálhatunk.
- ◆ A rajztáblák létrehozhatók és méretezhetők középpontról kihúzva is.
- ◆ A Színtárak panelen a kitöltési és körvonalvezérlők, az opacitási beállítások csúszkákkal adhatók meg.
- ◆ A mentéskor a rétegek megőrzik megnyitott vagy bezárt állapotukat.
- ◆ Az elrontott húzási műveletek egyszerűen elvethetők.

- ◆ A program támogatja a Windows 9 operációs rendszer érintésvezérlését.

A CC 2014 verzió újdonságai:

- ◆ Az élő sarkok egymástól függetlenül is módosíthatók.
- ◆ A legutóbbi szerkesztőpont és a toll hegye között megjelenő Toll előnézet segít a görbe rajzolásában.
- ◆ Új szerkesztőpont-vezérlők jelentek meg a görbék módosításához.
- ◆ A szerkesztőpontok (a fogantyúk nélkül) behúzhatók képpontokhoz, pontokhoz és rácshoz.
- ◆ Megváltoztatták a görbék lezárását is. A zárópont áthelyezhető és felbontható.
- ◆ Javítottak a szöveges elrendezéseken és gépelési funkciókon is.
- ◆ Ha számítógépünkben legalább 1GB VRAM memóriával rendelkező videokártyát használunk, akkor kiaknázható a Windows 7 és 8 operációs rendszer GPU gyorsítása.
- ◆ A hiányzó betűtípusokat a program automatikusan pótolhatja a Typekit gyűjteményből.

A 2014 októberében megjelent CC 2014.1 verzió újdonságai:

- ◆ A Creative Cloud Libraries panelen elhelyezhetjük kedvenc, illetve többször felhasználható erőforrásainkat (például a színeket, szövegstílusokat, grafikákat, ecseteket, képeket), melyeket elérhetünk az Illustrator, Photoshop alkalmazásokban, valamint a „felhőn – interneten – keresztül” Sketch és Draw, illetve más mobilalkalmazásokban is. elérhető új könyvtárakban.
- ◆ Az érintésvezérléses munkaterületet a Microsoft Surface Pro 3 és bármely más Windows 8 rendszerű táblagéphez optimalizálták.
- ◆ Az új görbület eszközzel gyorsan és vizuálisan, kattintásokkal rajzolhatunk összetett görbét csakúgy, mint egyenes vonalakat, miközben elfeledkezhetünk a szerkesztőpontokról és fogantyúkról (irányítópontokról).

- ◆ Az új egyesítés eszközzel könnyen egyesíthetünk metsző, átfedő vagy nyílt végű görbevonalakat (a felesleges részek egyidejű levágásával).
- ◆ A területtípus automatikus átméretezésének köszönhetően nem kell foglalkoznunk a szövegdobozokkal, ugyanis a területtípus keretének átméretezése szöveg hozzáadásakor, törlésekor és szerkesztésekor azonnal, automatikusan végbemegy.
- ◆ A programot integrálták az Illustrator mobilalkalmazáscsaláddal (a Sketch, Line és Draw programokkal), így azokból is átvehetünk rajzelemeket.
- ◆ A Brush CC, Shape CC és Color CC mobilalkalmazásokkal létrehozott egyéni ecseteket a Creative Cloud Libraries webszolgáltatáson, illetve a **Libraries** panelen keresztül átvehetjük az Illustrator (Photoshop vagy InDesign) programba.

A CC 2015 verzió (2015. június) újdonságai:

- ◆ A Creative Cloud Libraries kellékeit csatolhatókká alakították, így a módosítások egyszerű frissítéssel átvihetők az objektumokat használó Illustrator-, Photoshop- vagy InDesign-projektekbe.
- ◆ Az új Adobe Stock piactérről jogdíjmentes képeket és vektorgrafikákat kereshetünk és vásárolhatunk közvetlenül az Illustrator CC alkalmazásból.
- ◆ A Mercury grafikus motor tízszeresen gyorsabb nagyítást, pásztázást és görgetést tesz lehetővé.
- ◆ A grafika tízszer nagyobb mértékben nagyítható (az eddigi 6400% helyett most már akár 64 000%-os nagyítással).
- ◆ Az új szerkesztés közbeni mentésnek köszönhetően a helyreállítás a program következő indításakor automatikusan megtörténhet.
- ◆ Az iPad készüléken futó új Adobe Comp CC szoftverrel integrált megoldás a Creative Cloud Libraries-könyvtáron keresztül vesz át szöveg, kép és grafika objektumokat.
- ◆ A Photoshop Sketch és az Illustrator Line alkalmazásban készült rajzok minőségvesztés nélkül akár az eredeti méret négyeszeresére is felnagyíthatók.

- ◆ Kisebb újítások történtek az Alakzatformáló, a Görbület eszközhöz, továbbfejlesztették az érintésvezérléses munkaterületet.

Előző, a CC2015-ös verziót tárgyaló kötetünk megjelenése óta a következő fejlesztések láttak napvilágot.

A CC 2015.2 verzió (2015. november) újdonságai:

- ◆ A Creative Cloud Libraries könyvtárak továbbfejlesztésének köszönhetően megkereshetjük objektumainkat a könyvtárakon és az Adobe Stock szolgáltatáson keresztül. A bekezdés és karakterstílusok támogatása is kibővült.
- ◆ Az angol nyelvű verzióban elérhetővé tették a kezdő és legutóbbi fájlok munkaterületet, amelyekkel gyorsabban munkába foghatunk.
- ◆ A Shaper eszközzel az egyszerű kézi rajzvonások geometriai alakzattá alakíthatók át mind a hagyományos, mind az érintésvezérelt felületeken.
- ◆ Az Élő alakzatok létrehozhatók és teljesen élő, interaktív és dinamikus eszközökkel szabályozhatók, módosíthatók más eszközök használata nélkül is.
- ◆ A szimbólumok dinamikusan kezelhetők, eredeti mesteralakzatuk klónozásával. A kapcsolat a minta és a származtatott elem között megmarad akkor is, ha az utóbbin módosítottunk.
- ◆ Továbbfejlesztették az előző verzióban megjelent intelligens segédvonalakat. Így az az objektumok elrendezése és távol-sága, elosztása összehangolható külön vezérlő- és módosító billentyűk használata nélkül.
- ◆ A webre optimalizált SVG fájlok támogatásával ebben a formátumban is menthetünk, akár csak egyes objektumokat a rajztábláról.
- ◆ Továbbfejlesztették az érintésérzékeny eszközök támogatását (Shaper, Élő alakzatok, HP Sprout).
- ◆ Mobil applikációk továbbfejlesztéseként integrálták az Adobe Capture CC alkalmazást, így egy iPad táblagép, iPhone vagy Android telefon használatával bármilyen kép gyártásra kész objektummá alakítható. A színtémák, ecsetek, alakzatok megoszthatók a Creative Cloud Libraries segítségével. Szabadkézi vektoros rajzok támogatására kialakították az Adobe

Illustrator Draw alkalmazást, melyet Android telefonokon használhatunk. A Comp CC alkalmazást is integrálták, melynek objektumai csatolhatók, így frissíthetők is maradnak.

A CC 2015.3 verzió (2016. június) újdonságai:

- ◆ Az összes nyelvi verzióban elérhetővé tették a kezdő és legutóbbi fájlok munkaterületet, amelyekkel gyorsabban munkába foghatunk.
- ◆ Ismét továbbfejlesztették a Creative Cloud Libraries könyvtárakat. Az 1680 képpontnál szélesebb képernyőt használó számítógépeknél a **Könyvtárak** panel nagyobb méretben nyílik meg. Az Adobe Stock képeket alkalmazáson belül is megvásárolhatjuk, sőt az innen származó objektumokat letöltés nélkül is elhelyezhetjük saját elrendezésünkben.
- ◆ Továbbfejlesztették az élő alakzatokat. Egyszerűsítették a határoló keretet. A sokszögek megtartják Élő alakzat tulajdonságaikat az eredeti Élő alakzat módosításakor (méretezés, nyírás, átformálás stb.) is. A sokszög oldalai egyforma méretűre állíthatók.
- ◆ Kialakították a gyors exportálást, amelynek segítségével az objektumok gyorsan összegyűjthetők és többféle fájltypusban és méretben (különböző kijelzőkhöz) exportálhatók. Az exportálandó objektumokat külön, **Objektum exportálása** panelen gyűjthetjük össze.

A CC 2017 verzió (2016. novemberi kiadás) újdonságai:

- ◆ Megújult a felhasználói felület. A CC 2017 csomag összes többi tagján is látható módon a felhasználói felületen fényerőt állíthatunk, az ikonpanelek összecusukhatók, a dokumentumok akár nagyméretű lapfülekkel, külön lapokon nyithatók meg.
- ◆ A szövegobjektumok tervezéséhez, elhelyezéséhez az Illustratorban is használhatjuk az InDesign programban bevezetett *Lorem ipsum...* helykitöltő szöveget.
- ◆ A támogatott txt, rtf fájlokból szöveget importálhatunk alakzatokba.

- ◆ Az Adobe XD alkalmazásba a vágólapon keresztül mozgathatunk SVG vektoros elemeket. A program támogatja az SVG típusú betűkészleteket is.
- ◆ Új betűkészleteket vásárolhatunk a Typekit piactéren. A betűtípusok az alkalmazás helyén frissülnek. A betűkészletek keresése is egyszerűbbé vált. Kereshetünk hasonlóság alapján is.
- ◆ A gyakran használt betűkészleteket kedvencként jelölhetjük meg. Ugyanígy megőrződnek a munkamenetek közt az utoljára használt betűkészletek.
- ◆ A kiválasztott szöveg előnézete az új betűkészlet csere nélkül ellenőrizhető, ha a kurzort egy betűtípus neve fölé húzzuk a Vezérlőpulton vagy a **Karakter** panelen a betűtípus listában.
- ◆ Kontextusfüggő karakterjel változatok helyi menüből alkalmazhatók.
- ◆ Új karakterformázó billentyűparancsok jelentek meg.
- ◆ Újabb sablonokat érhetünk el a **Fájl/Új** paranccsal. A teljesen megújított párbeszédpanelen új mintákat találunk a fénykép, nyomtatott, rajz és illusztráció, web, mobil, film és videó céljára létrehozandó dokumentumokhoz.
- ◆ Ilyen tervezési sablonokat átvehetünk az Adobe Stock piactérről is. A minták közvetlenül, húzással elhelyezhetők a vásznon. A betölthető képekhez hasonló képeket megkereshetjük a jobb egérgombbal a képre kattintva.
- ◆ A követett Stock könyvtárak hivatkozásai megjelennek a **Könyvtár** panelen és tartalmuk automatikusan frissül. A nyilvános könyvtárak csak olvasási nézete is megosztható.
- ◆ A Creative Cloud Libraries könyvtár fájlljai, kellékei, a mobilalkalmazásban készült fájlok archiválhatók, megtekinthetők és visszaállíthatók.
- ◆ A grafika pontos illesztése és elhelyezése érdekében az objektumok és a görbeszegmensek képpontokhoz igazíthatók.
- ◆ Egy grafika módosítását segíti, hogy a kiválasztás, nagyítás, kicsinyítés a nézet közepére helyezi a módosítandó elemet.

A Macintosh és a PC platformon a program kezelése szinte teljesen megegyezik, a néhány eltérésre az adott helyen felhívjuk a figyel-

met. Az egyik különbség az eltérő könyvtárszerkezet, egy másik eltérés a billentyűkombinációk használata. A PC-ken például a **Ctrl** billentyű nyomva tartása szükséges egyes funkciók kiváltásához, míg a Macintosh rendszereken ennek a **Command** (⌘), illetve az „Alma” billentyű felel meg. A PC-ken elterjedten használjuk a jobb egérgombbal megjeleníthető helyi menüket, ehhez a Mac felhasználóknak a **Ctrl** billentyű nyomva tartása közben kell kattintaniuk az objektumra.

A szoftver munkakörnyezete egyszerű, interaktív, a felhasználói felületet mindenki könnyen átalakíthatja úgy, hogy a legjobban segítse a hatékony munkát. Az itt leírtak megértéséhez és alkalmazásához különösebb számítástechnikai ismeretekre nincs szükség, elegendő a Macintosh OS, vagy Windows operációs rendszer alapfokú ismerete.

A papír alapú – hagyományos – könyvek kezelési módja némiképpen módosul az elektronikus könyvet „forgatók” számára. Ez a könyv az ingyenes Acrobat Reader 8.0 (illetve későbbi változat) vagy Adobe Reader segítségével olvasható. Akinek nincs ilyen programja, az letöltheti többek közt a www.adobe.com webhelyről is. Az ilyen típusú könyvek igen előnyös tulajdonsága, hogy a képernyőn megjeleníthető a tartalomjegyzék, amelynek + ikonjaival jelölt csomópontjaiban alfejezeteket tartalmazó ágakat nyithatunk ki. A tartalomjegyzék bejegyzései ugyanakkor ugróhivatkozásként szolgálnak. Ha egy fejezetre akarunk lépni, akkor elegendő a bal oldali ablakrészben megjelenített könyvjelző-lista megfelelő részére kattintani. Sőt az ilyen könyvek teljes szövegében kereshetünk.

Végezetül: bár könyvünk készítése során a megfelelő gondossággal igyekeztünk eljárni (beleértve a tartalmi pontosságot és a mondanivalót tükröző formát), ez minden bizonnyal nem óvott meg a tévedésektől – különös tekintettel arra, hogy a kötetet még a program béta változatának ismeretében kezdtük el írni. Kérem, fogadják megértéssel hibáimat.

Szentendre, 2017. január

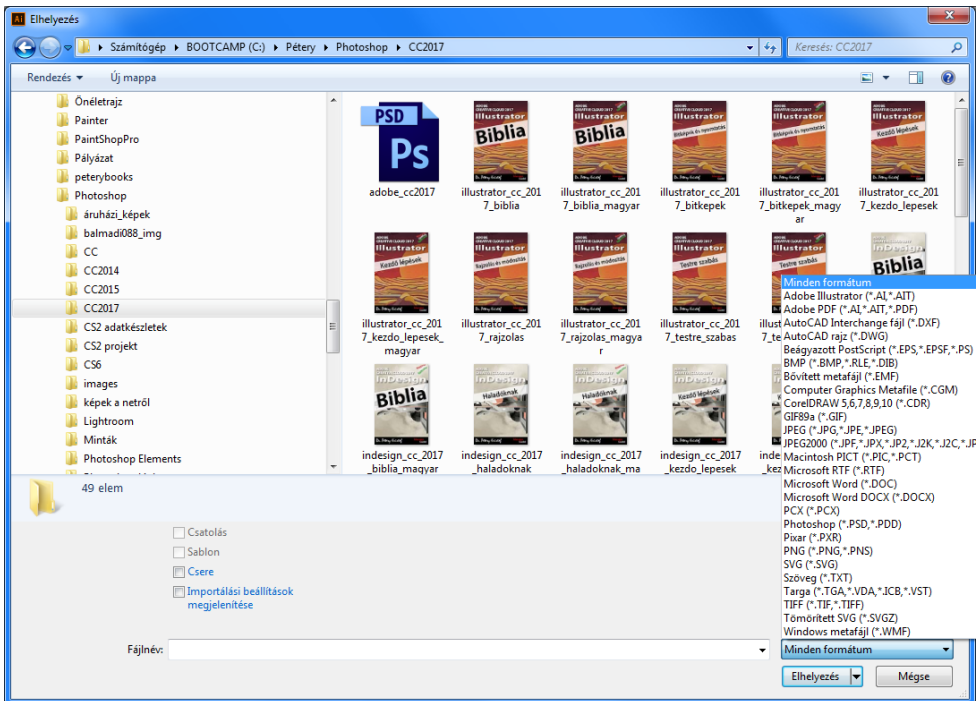
Köszönettel

a szerző.

BITKÉPEK KEZELÉSE



A bitképek képpontokból felépülő képek, ahol minden egyes képpont tulajdonságai külön beállíthatók. Az ilyen dokumentumok professzionális feldolgozó, manipuláló eszköze az Adobe Photoshop programja.





1-1. ábra

A bitképek az Illustrator dokumentumaiba is beépíthetők a **File** menü **Place** parancsával, illetve a vágólapra másolt képek, részletek beillesztésével, amelyhez az **Edit** menü **Paste** parancsát használjuk. Korábban az Illustratorba e parancsokkal csak 8 bites képeket illeszthettünk be. Ha nagyobb bitmélységű képekkel próbálkoztunk, akkor hibaüzenetet kaptunk. Megjegyezzük, hogy vágólapon ke-

resztül történő mozgatáskor hibaüzenet nélkül megoldható volt a bellesztés. A CC változatban frissített fájlkezelési megoldásoknak köszönhetően nyugodtan próbálkozhatunk akár 32 bites Photoshop PSD fájlok elhelyezésével is (lásd az 1-2. ábrát). Egyetlen hátrány – az ilyen képek hatalmas méretén túl –, hogy még az új fájlkiválasztó ablakban sem jelenik meg az ilyen dokumentumok mintaképe.



1-2. ábra

A **Place** párbeszédpanel az **Open** párbeszédpanelhez hasonlóan kezelendő (lásd az 1-1. ábrát). Az ismertebb formátumú raszteres képek a mintaablakban a vektorképekhez hasonlóan megjelennek, ha bekapcsoljuk a  Betekintő ablaktáblát. A minta alapján történő kiválasztáshoz válasszuk a  gomb menüjének **Miniaturák, Kis, Közepes, Nagy ikonok** parancsát (sajnos, ekkor nemcsak a Photoshop PSD, de az Illustrator AI fájlok is csak az alkalmazásra jellemző miniatűrrel jelennek meg).

A rétegeket, képtérképeket, szeleteket tartalmazó Photoshop bitképek (nem hivatkozott, azaz nem csatolt) beillesztése esetén a program a parancs végrehajtása előtt megjeleníti az 1-3. ábra szerinti párbeszédpanelt (ha a **Place** párbeszédpanelen töröltük a **Link** és bekapcsoltuk a **Show Import Options** jelölőnégyzetet – minden más esetben a Photoshop dokumentum összeolvasztott rétegekkel